

A B C D E F G H I J K L Ł M N O P R S T U V W X Y Z

Nr 4526  
DOLNOŚLĄSKIE

1. Obiekt

KOŚCIÓŁ FILIALNY P.W. ŚW. JADWIGI

2. Czas powstania

Ok. 1400

3. Miejscowość

D Ł U Ż E C

4. Adres

nr hipoteczny .....

5. Przynależność administracyjna

województwo jeleniogórskie

gmina Lwówek Śl. pow. LWÓWEK

6. Poprzednie nazwy miejscowości

Lang Neundorf

7. Przynależność administracyjna  
przed 1 VI 1975

województwo wrocławskie

powiat Lwówek Śl.

8. Właściciel i jego adres

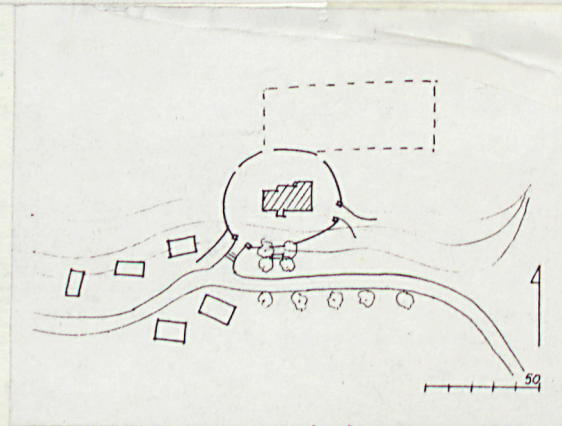
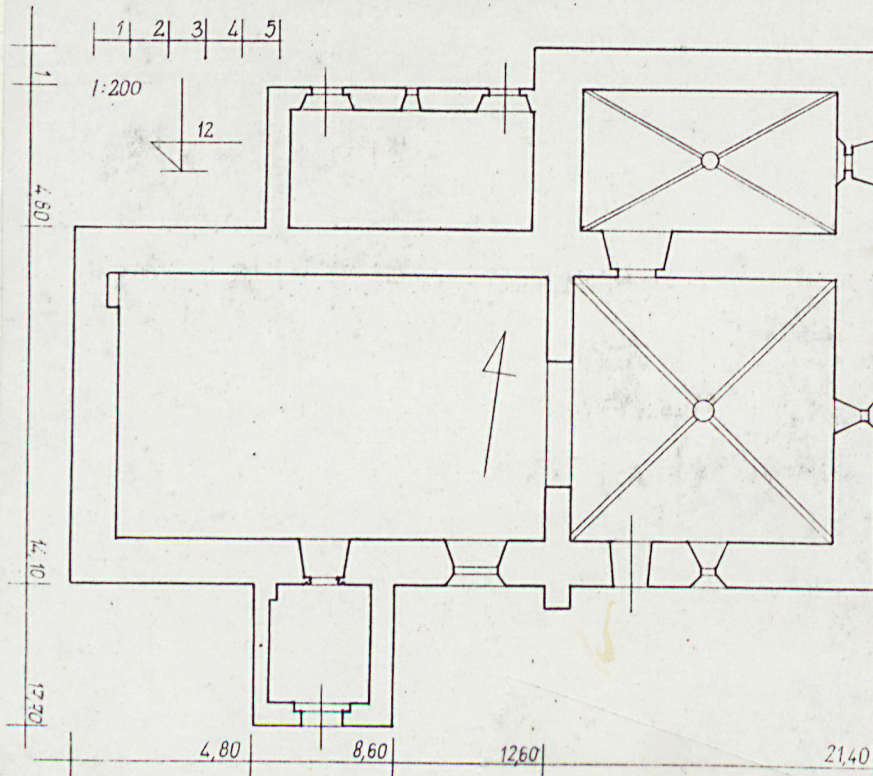
Par. rzym. - kat. w Sobocie  
Diec. legnicka

9. Użytkownik i jego adres

Par. rzym. - kat. w Sobocie

10. Rejestr zabytków

Nr 1517 data 31.01.1966





Sytuacja. Usytuowany w zach. części wsi, na wzniesieniu na pn. od drogi, w otoczeniu rozrzuconej zabudowy mieszkalno - gospodarczej. Orientowany. Wokół mur z kamienia łamanego, od pn. cmentarz. Materiał i konstrukcja. Murowany z łamanego kamienia piaskowcowego z użyciem ciosów piaskowcowych w narożach, zaprawa wapienna, gruboziarnista. Portale, obramienia okienne i żebra sklepienne piaskowcowe. W prezbiterium i zakrystii sklepienie krzyżowo - żebrowe, w nawie strop z podsufitką z podciągami wspartym na arkadzie rozpiętej na dwóch drewnianych filarach usytuowanych wzdłuż osi nawy; stropy w aneksie pn. i kruchcie, w kruchcie z podsufitką i faseta wzdłuż osi wejściowej. Więźba krokwiowo - jętkowa. Dachy z malowanej blachy cynkowej. Posadzki piaskowcowe, w prezbiterium ceramiczne. Schody na emporę w dolnym odcinku, prostopadłym do ścian zach., piaskowcowe, wyżej drewniane z poręczami i toczonymi tralkami. Schody na poddasze drewniane. Drzwi w kruchcie jednoskrzydłowe z klepkami ułożonymi po skośnych. Drzwi z kruchty do nawy dwuskrzydłowe ze skośnie ułożonych desek. Drzwi do prezbiterium jednoskrzydłowe, deskowe z ostrołukową płyciną trójlistną. Drzwi do aneksu pn.: zach. dwuskrzydłowe, płycinowe, wsch. deskowe. Drzwi z prezbiterium do zakrystii jednoskrzydłowe z czterema prostokątnymi płycinami. Okna dwuskrzydłowe w ramach metalowych z pięcioma ślēmieniami, zamykane zasuwkami. Okno zakrystii dwuskrzydłowe, ramy drewniane z trzema ślēmieniami, zasuwki. Wsch. okno prezbiterium z ramą metalową, ze słupkiem i czterema ślēmieniami. Rzut. Jednonawowy z prostokątnym korpusem i kwadratowym prezbiterium, przy którym od pn. prostokątna zakrystia, przy nawie od pn. prostokątny aneks z dwoma pomieszczeniami, od pd. prostokątna kruchta. Bryła. Nad nawą i prezbiterium jednolity dach czterospadowy, nad zakrystią i aneksem pn. pulpitowy, nad kruchtą dwuspadowy. Nad nawą sygnaturka o ośmiobocznym trzonie, nakryta hełmem ostrosłupowym. Elewacje. Narożniki nawy i prezbiterium oblicowane nieregularnymi ciosami. Elewacja pd. sześciosiowa, artykułowana otworami drzwiowymi i okiennymi. Portal kruchty z prostokątnymi ościeżami, nakryty łukiem segmentowym z kliniec, wyżej, w trójkątnym szczycie, owalne okno. Obok kruchty od zach., w nawie, małe okno z łukiem segmentowym. Portal do prezbiterium ostrołukowy ze sfazowanymi ościeżami. Zach. okno nawy z łukiem segmentowym, wsch. i okno prezbiterium ostrołukowe. Elewacja pn. kształtowana bryłami zakrystii i aneksu, w którym dwa portale o prostokątnych ościeżach nakryte półkoliście. We wsch. elewacji prezbiterium wąskie okno ostrołukowe, okno zakrystii prostokątne z łukiem segmentowym. Wnętrze. W nawie dwa filary ośmioboczne, między którymi rozpięta półkolista arkada, między filarami i ścianą zach. oraz ścianą nad łukiem tęczowym, arkady odcinkowe. Łuk tęczowy w kształcie zbliżonym do półkola. Na ścianach prezbiterium ślady łuków tarczowych z wcześniejszej budowli /?/. Żebra sklepienne o przekroju jednowklęskowym na krępych konsolach, zwornik kolisty. Portal do zakrystii prostokątny o prostych ościeżach. W zakrystii żebra sklepienne o przekroju gruszkowym na nisko osadzonych wspornikach. W kruchcie portal do nawy ostrołukowy z ościeżami o przekroju

12. Autorzy, historia obiektu, określenia stylu  
Wzniesiony na przełomie XIII i XIV w., prawdopodobnie na miejscu wcześniejszej budowli. Dobudowa aneksu i kruchty w XVIII w. Prace konserwatorskie w XIX w. Gotycki.

wklęskowo - wałkowym, sfazowanym w strefie cokołowej. Wyposażenie. Ołtarze, chrzcielnica, sacramentarium, ambona, empora, mechanizm zegarowy na poddaszu. Instalacja elektr.



<p>14. Kubatura</p> <p>1871, 1 m.<sup>3</sup></p>	<p>15. Powierzchnia użytkowa</p> <p>267, 3 m<sup>2</sup></p>	<p>16. Przeznaczenie pierwotne</p> <p>sakralne</p>	<p>17. Użytkowanie obecne</p> <p>sakralne</p>
<p>18. Prace budowlane i konserwatorskie, ich przebieg i dokumentacja</p> <p>Remont bieżący pokrycia dachowego 1967. Zmiana pokrycia dachowego z ceramicznego na blaszany 1971</p>		<p>19. Stan zachowania (fundamenty, ściany zewnętrzne, ściany wewnętrzne, sklepienia, stropy, konstrukcje dachowe, pokrycie dachu, wyposażenie i instalacje)</p> <p>dobry</p> <p>20. Najpilniejsze postulaty konserwatorskie</p> <p>Remont zach. drzwi w aneksie pn., oszklenie okna aneksu. Uzupełnienie ubytków warstwy malarskiej na portalu do kruchty.</p>	



21. Akta archiwalne (rodzaj akt, numer i miejsce przechowywania)

22. Biblioteka

Lutseh H. Verzeichnis der Kunstdenkmäler der Provinz Schlesien,  
t. 3, Breslau 1891, s. 532  
Pich. J. Zabytki Dobrego Słucka, 4-4, t. 4, 6-k, 1978, s. 48

23. Źródła ikonograficzne i fotografia (rodzaj, miejsce przechowywania, sygnatury)

24. Uwagi różne

25. Opracował

tekst Stanisław J. Stulin, X-XI 1996  
imię, nazwisko, data, podpis

plany, rysunki Stanisław J. Stulin, X-XI 1996  
imię, nazwisko, data, podpis

zdjęcia fotogr. Stanisław J. Stulin, X-XI 1996  
imię, nazwisko, data, podpis

miejsce przechowywania negatywów

KARTA PO WYPEŁNIENIU PODLEGA OCHRONIE NA PODSTAWIE PRZEPISÓW PRAWA AUTORSKIEGO

26. Adnotacje o inspekcjach, informacje o zmianach (daty, imiona i nazwiska wypełniających)

27. Załączniki



1. Miejscowość

D Ł U Ż E C

2. Obiekt (nazwa jak w karcie)

Kościół filialny

3. Zawartość wkładki (nazwa obiektu lub materiału uzupełniającego)

Fotografie



el. pn.

el. zach.



el. wsch.

kruchta



Wkładkę założył: ..... Stanisław J. Stulin XI 1996  
Imię, nazwisko, data

Miejsce przechowywania negatywów: .....

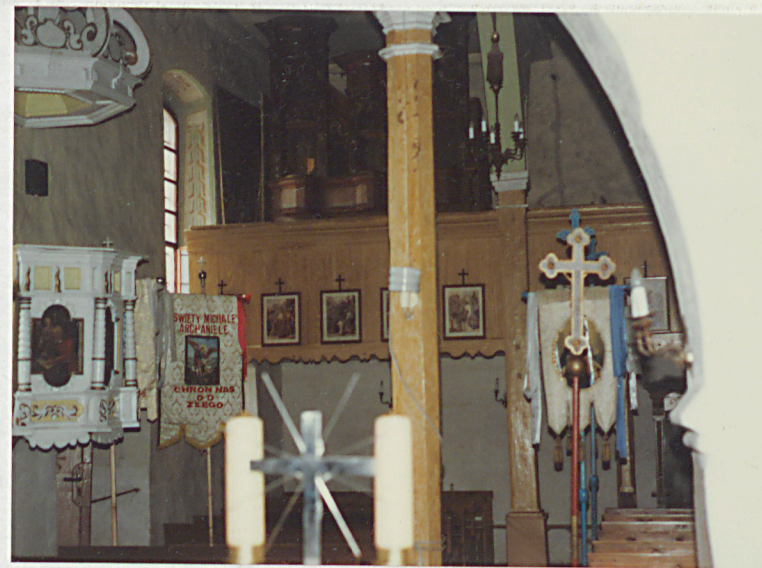
wzg 589-91 - 5000 szt

Wzór ODZ 1978 r.





nawa ku wsch. nawa ku zach.



łuk tęczyowy strop nawy

