

# KARTA EWIDENCYJNA ZABYTKU NIERUCHOMEGO WPISANEGO DO REJESTRU ZABYTKÓW

1. Nazwa

DWORZEC ŚLĄSKIEJ KOLEI GÓRSKIEJ

2. Czas powstania

1869 r.

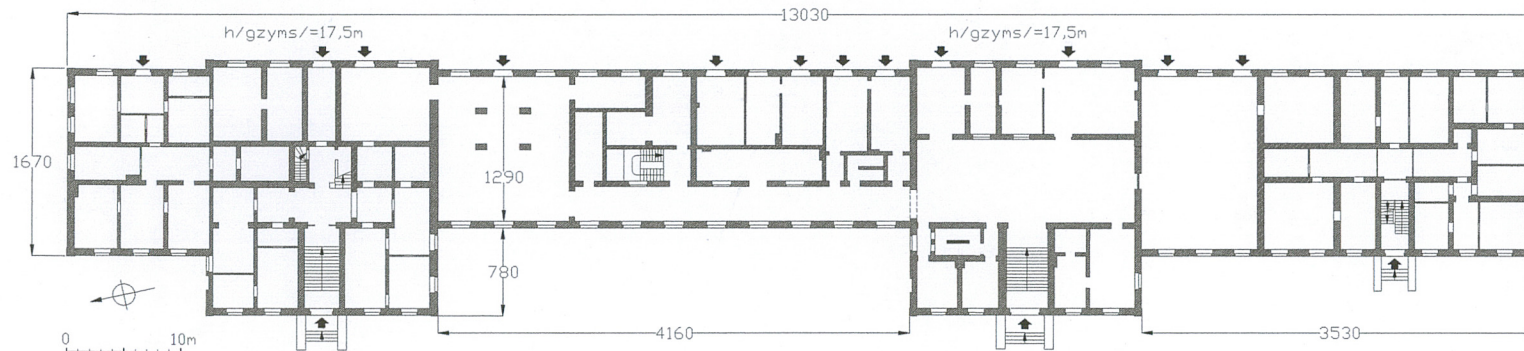
3. Miejscowość

LUBAWKA 11780

4. Adres

ul. Dworcowa  
58-420 Lubawka

11. Materiały graficzne



skala 1:660

nr ewidencyjny działki: 316/2

nr księgi wieczystej:

5. Przynależność administracyjna

województwo dolnośląskie  
powiat kamiennogórski  
gmina Lubawka

6. Współrzędne geograficzne

N: 50°42'23.69" E: 16°0'10.66"

7. Poprzednie nazwy miejscowości

Liebau, 1946 – Lubawsk

8. Właściciel i jego adres

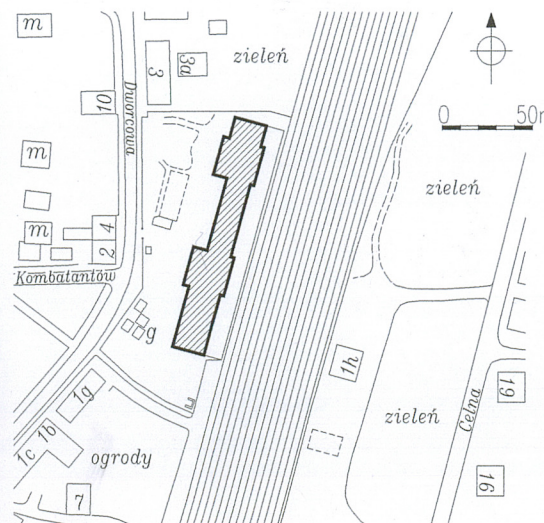
GR HOTEL Sp.z o.o  
ul. Kazimierza Odnowiciela 18/1  
02-496 Warszawa

9. Użytkownik i jego adres

nie użytkowany

10. Formy ochrony

A/6141/1-2 20.05.2019





Od pocz. lat 40.XIX w. planowano poprowadzenie linii kolejowej łączącej Śląsk z Czechami i cesarstwem austriackim. Pierwotnie trasa miała być prowadzona z Jeleniej Góry, przez Kamienną Górę do Wałbrzycha, jednak trudny teren górski zweryfikował plany a trasę poprowadzono naturalnymi obniżeniami doliny Bobru i Bramy Lubawskiej. Zaprojektowana została przez radcę Karla Mauberga, który czuwał nad pracami projektowymi i budowlanymi na całej długości Śląskiej Kolei Górskiej (Schlesische Gebirgsbahn). Linia kolejowa odchodząca od stacji Sędziszów, przez Kamienną Górę i Lubawkę do czeskiego Trutnova, stanowiła najważniejsze odgałęzienie SKG. Zapewniało ono najkrótsze połączenie Wrocławia i znacznej części Śląska z Pragą. Uruchomiono ją w grudniu 1869 r. a zelektryfikowano w 1921 r. Po zakończeniu II wojny światowej, na mocy porozumienia podpisanego między Polską i ZSRR trakcja została zdemonstrowana i wywieziona do ZSRR. Ruch towarowy w Lubawce zlikwidowano w 2001 r., pasażerski zamknięto w 2004.

Potężna skala budynku dworcowego wynikała z funkcji stacji granicznej, służącej obu państwom: Austrii i Prusom. W budynku stacyjnym mieściły się dwa urzędy celne, na stacji znajdowały się odrębne sekcje torów, magazyny towarowe, lokomotywownie. Poza tym budowla pełniła funkcje mieszkalne (cz. pd.), znajdowały się tu również pomieszczenia dla obsługi stacji i utrzymania ruchu oraz biura odprawy celnej dla strony pruskiej i austriackiej. Budynek o cechach klasycyzujących, wykazuje cechy wspólne z dworcem w Sędziszowie – użycie okładziny z płytek kamiennych do licowania elewacji, odcinkowe zamknięcia otworów, stosowanie zdwojonego rytmu otworów w górnej kondygnacji, różniąc się jednak od niego znacząco gabarytami.

**SYTUACJA.** Lubawka – przy granicy z Republiką Czeską, położone nad Bobrem i Czarnuszką, u podnóża Gór Kruczych, w miejscu przejścia przez Sudety – obniżenia zwanego Bramą Lubawską.

Stacja kolejowa Lubawka, usytuowana jest na wsch. od centrum miejscowości, u stóp Świętej Góry i rozciąga się wzdłuż osi pn. – pd. Dworzec w Lubawce jest dworcem przelotowym, jego potężna, mocno wydłużona bryła, zlokalizowana została między układem torowym na wsch. i ulicą Dworcową od strony zach. Tory biegną na pn., w kierunku Kamiennej Góry i na pd. – do granicy czeskiej.

#### **MATERIAŁ. KONSTRUKCJA. TECHNIKA.**

**Ściany.** Ściany zewnętrzne murowane z cegły pełnej, od zewnątrz licowane prostokątnymi i kwadratowymi płytkami żółtego piaskowca w układzie alternacyjnym; narożniki wymurowane z ciosów piaskowca (?); pierwotnie ściany od wewnątrz tynkowane, obecnie tynki zachowane w pd. części mieszkalnej, natomiast w częściach środkowej zachowane tylko szczątkowo. Detal architektoniczny kamienny – z szarego i żółtego piaskowca – w postaci gzymsów, w tym konsolowego gzymsu wieńczącego, płycin podokiennych, portali.

Ściany wewnętrzne murowane z cegły pełnej, pierwotnie tynkowane, obecnie w większości pomieszczeń zachowane tylko ślady tynków wewnętrznych, w części mieszkalnej tynki zachowane. W przejściu peronowym pozostałości drewnianej szkieletowej ściany (zachowana konstrukcja), być może wydzielającej pierwotnie pomieszczenia kasowe.

**Sklepienia i stropy.** Człon pn. budowli niedostępny; w dostępnych częściach piwnice nakryte sklepieniami ceramicznymi odcinkowymi i żaglastymi opartymi na ścianach i na szeroko rozpostartych gurtach sklepiennych spływających na filary przyściennie. Pomieszczenia kondygnacji naziemnych, poza klatkami schodowymi, nakryte pierwotnie stropami drewnianymi belkowymi z podsufitkami tynkowanymi na trzcinie; stropy w złym stanie technicznym, osłabione konstrukcyjnie, niektóre częściowo zarwane, zachowane w części mieszkalnej (pd.); w części środkowej (obsługa pasażerów) brak stropów – w korytarzu korpusu, niektórych pomieszczeniach traktu wsch., sieni głównej zachowane belki stropowe; klatki schodowe ze stropami ceramicznymi odcinkowymi na belkach stalowych i sklepieniami odcinkowymi; w głównym przedsionku, holu i pomieszczeniach części środkowej, zniszczone przez pożar stropy nad piętrem odtworzono częściowo jako współczesny strop z płyt WPS na belkach stalowych, prace nad nim nie zostały dokończone (brak części płyt i brak warstwy wierzchniej stropu).

**Wieżba dachowa.** Konstrukcja dachów pierwotnie drewniana; nad wszystkimi częściami budynku wieżba płatiwio-kleszczowa na ścianie kolankowej, z trzema rzędami stolców mieczowanych w kierunku kalenicowym, boczne stolce zastrzelone w płaszczyźnie więźarów; spalona w pożarze wieżba korpusu odtworzona jako konstrukcja stalowa – więzary trójkątne powtarzające oryginalny kąt nachylenia połaci dachowych, z wzmocnieniami w płaszczyznach połaci.

**Pokrycie dachowe.** Dachy z niejednolitym pokryciem, częściowo papą na lepiku – część pd. i kwadratowy trzon pn. z dobudówka pn., częściowo blachą trapezową trzon pd.; nad korpusem środkowym obecnie brak pokrycia – prowizoryczne pokrycie z blachy trapezowej zdemonstrowane, blacha posłużyła do wykonania ogrodzenia budynku i oddzielenia go od części peronowej stacji.

**Posadzki i podłogi.** W dostępnych częściach budynku piwnice z posadzkami z cegły ceramicznej układanej na płask; w pomieszczeniach przyziemia najlepiej zachowane podłogi i posadzki pd. części mieszkalnej;



|   |  |  |  |
|---|--|--|--|
| <p>14. Kubatura</p> <p>61 745 m<sup>3</sup></p>   | <p>15. Powierzchnia użytkowa</p> <p>12 366 m<sup>2</sup></p> | <p>16. Przeznaczenie pierwotne</p> <p>graniczny dworzec kolejowy</p>   | <p>17. Użytkowanie obecne</p> <p>nie użytkowany, częściowa ruina</p> |
| <p>18. Stan zachowania</p> <p>Budynek nie użytkowany od wielu lat. W 1991 r. częściowo strawiony przez pożar. Najdłużej użytkowana była część pd., która pełniła funkcje mieszkalne i pozostaje w najlepszym stanie – zachowany układ wnętrz, klatka schodowa, częściowo – stolarka drzwiowa. Pozostałe części budowli mocno zdewastowane, w stanie częściowej ruiny – brak znacznej części pokrycia dachowego, zawalone stropy i ściany, brak posadzek, zagruzowania, celowa dewastacja prowadzona jest od wielu lat przez „złomiarzy” i bezmyślnych dewastatorów, którzy pomimo zamknięcia i ogrodzenia obiektu oraz pilnowania go przez firmę ochroniarską mają dostęp do wnętrza od strony torów kolejowych.</p> <p>Czytelna pierwotna bryła budowli i jej rzut oraz wystrój elewacji. zachowany częściowo układ wnętrz (część mieszkalna), mimo dewastacji, czytelny również układ głównych wnętrz związanych z obsługą pasażerów. Budowla ze śladami prac zabezpieczających podjętych po pożarze – zastąpienie spalonej więźby dachowej konstrukcją metalową, która otrzymała pokrycie z blachy, w ostatnich latach jednak pokrycie dachowe użyte zostało do założenia ogrodzenia zabezpieczającego budynek od strony torów.</p> <p>Obecny właściciel nosi się z zamiarem przeprowadzenia remontu kapitalnego i adaptacji dawnego dworca na hotel. Od 10 lat trwają prace wstępne i projektowe.</p> |  | <p>19. Istniejące zagrożenia, najpilniejsze postulaty konserwatorskie</p> <p>Obiekt o znacznych wartościach historycznych, znaczący dla historii miasta i jego układu urbanistycznego. Konieczne zabezpieczenie budynku przed dalszą dewastacją i przyspieszenie planowanych prac remontowych.</p> |  |



20. Akta archiwalne (rodzaj akt, numer i miejsce przechowywania)

*dokumentacja tech. – wł. właściciela:*

• Opinia konstrukcyjna. Budynek dworca kolejowego w Lubawce. T. Magiera, R. Tarawa, Wrocław 2008

• Dokumentacja geotechniczna dla inwestycji pn. Przebudowa i rozbudowa zabytkowego budynku dworca kolejowego w Lubawce na obiekt hotelowy 5-gwiazdkowy., J. Sandecki, Wrocław 2010

PT Przebudowa i rozbudowa zabytkowego budynku dworca kolejowego w Lubawce na obiekt hotelowy 5-gwiazdkowy budynku dworca w Lubawce na hotel., A. Loegler, A. Zielińska, Kraków 2013

23. Bibliografia

J. BUFE, G. KLAER, Eisenbahnen in Schlesien., Düsseldorf 1971, S. 23, passim  
Studium hist.-urbanistyczne miasta Lubawki., M. Żydowicz, str. 125–126, mpis. arch. NID O/Wrocław

M. JERCZYŃSKI, S. KOZIARSKI, 150 lat kolei na Śląsku., Wrocław 1992, str. 50, passim

P. DOMINAS, T. PRZERWA, Od kolei na Dolnym Śląsku po Koleje Dolnośląskie., Łódź 2017, str. 75

<https://lubawka.jimdo.com/lubawka-1886-1945/dworzec-pkp/>

<http://www.kolej.o-to.pl/stacje/lubawka.htm>

<http://www.pod-semaforkiem.aplus.pl/jg-lubawka.php>

<https://www.bazakolejowa.pl/index.php?dzial=stacje&id=324&ed=0&okno=galeria>

<http://dworzec-kolejowy.blogspot.com/2013/09/normal-0-21-kiedys-bya-to-pierwsza.html>

25. Źródła ikonograficzne (rodzaj, miejsce przechowywania)

Dominas, op. cit. – fot. arch. i współcz., str. 77

Studium .., op. cit., fot. 308–323

<https://lubawka.jimdo.com/lubawka-1886-1945/dworzec-pkp/>

<http://www.kolej.o-to.pl/stacje/lubawka.htm>

<http://www.pod-semaforkiem.aplus.pl/jg-lubawka.php>

<https://www.bazakolejowa.pl/index.php?dzial=stacje&id=324&ed=0&okno=galeriahttp://dworzec-kolejowy.blogspot.com/2013/09/normal-0-21-kiedys-bya-to-pierwsza.html>;

[www.fotopolska.eu](http://www.fotopolska.eu), [www.dolny-slask.org.pl](http://www.dolny-slask.org.pl) – fot. współczesne i archiwalne

21. Uwagi

część pn. budowli – dawne urzędy celne i biura – niedostępna

22. Adnotacje o inspekcjach, informacje o zmianach (daty, imiona i nazwiska wypełniających)

24. Opracowanie karty ewidencyjnej (autor, data i podpis)

tekst ..... PDZ ALMA 05.07.2018

plany, rysunki ..... PDZ ALMA 05.07.2018

fotografie ..... PDZ ALMA 05.07.2018

*Karta po wypełnieniu podlega ochronie na podstawie przepisu prawa autorskiego*

26. Załączniki

- \* wkładka nr 1: cd. opisu
- \* wkładka nr 2: cd. opisu; spis fotografii, zdjęcia
- \* wkładka nr 3: zdjęcia
- \* wkładka nr 4: zdjęcia;
- \* wkładka nr 5: zdjęcia; archiwalia; orientacja



|                |                |   |  |
|----------------|----------------|---|--|
| 1. Miejscowość | LUBAWKA        | 5. Obiekt (nazwa jak w karcie) oraz adres<br><br><b>DWORZEC ŚLĄSKIEJ KOLEI GÓRSKIEJ</b><br>ul. Dworcowa | 6. Zawartość wkładki<br><br>cd. opisu; |
| 2. Gmina       | Lubawka        |   |  |
| 3. Powiat      | kamiennogórski |   |  |
| 4. Województwo | dolnośląskie   |   |  |

w klatce schodowej pd. posadzka z prostokątnych płyt kamiennych, w korytarzach posadzka terakotowa z kwadratowych płytek białych i czarnych układanych w szachownicę; w lokalach mieszkalnych zachowane podłogi drewniane deskowe, część z nich zastąpiona płytami drewnopochodnymi z pokryciem z wykładzin z tworzyw sztucznych, w niektórych pomieszczeniach współczesne płytki podłogowe. W pozostałych częściach budynku posadzki mocno zniszczone, częściowo całkowicie zerwane, na piętrze brak posadzek; w holu głównym zachowane pozostałości zerwanej posadzki z płytek betonowych, spod której wystają fragmenty oryginalnej posadzki ceglanej; zagruzowana posadzka z płytek betonowych także w korytarzu korpusu; w pomieszczeniach wsch. posadzki zerwane, odslaniają ceglane sklepienia kondygnacji piwnicznej.

**Schody.** *Schody zewnętrzne* poprzedzają każde z trzech wejść do poszczególnych części budynku usytuowanych w elewacji zach. – schody jednobiegowe proste o krótkim szerokim biegu, kamienne, ujęte kamiennymi murkami, z podestem przed otworem drzwiowym.

*Schody wewnętrzne.* W budynku dworcowym zlokalizowano pierwotnie pięć klatek schodowych, z czego zachowane dwie, przy czym druga tylko fragmentarycznie; klatka schodowa w części pn. niedostępna. Klatka w części mieszkalnej, poprzedzona wejściem do tej części budowli – schody dwubiegowe powrotne, w dolnym biegu i biegu schodów piwnicznych – z bloków kamiennych na podmurówce, wyżej także kamienne, z wyciętymi oprofilowanymi noskami; biegi schodowe ujęte żeliwną ażurową balustradą z odlewanych dekoracyjnych smukłych podpór, niosących profilowany drewniany pochwyty; wejście na strych po schodach drewnianych wachlarzowych z ażurową balustradą z drewnianych smukłych tralek. W trakcie wsch. korpusu pozostałości metalowej klatki schodowej ze schodami dwubiegowymi powrotnymi ze spocznikiem, zachowanymi w dwóch biegach, które pozbawione balustrady; przednózki ażurowe, z dekoracyjnie wycinanej blachy, podnózki wyłożone drewnem; na poziom piwnic prowadzą schody kamienne zabiegowe. W każdym z występujących z fasady ryzalitowo trzonów budowli sień wejściowa z jednobiegowymi szerokimi kamiennymi schodami wiodącymi na poziom głównej kondygnacji. Nie zachowane klatki schodowe w ryzalicie pd.-zach. i pd. w trakcie wsch. korpusu.

**Otwory.** *Otwory okienne* stanowią główny element artykulacji ścian; otwory smukłe, prostokątne zamknięte odcinkowo, różnią się wymiarami w kondygnacjach. Zastosowanie zróżnicowanego rytmu otworów w poszczególnych częściach budynku ożywiło kompozycję, zapobiegając jednostajnej monotoni długich elewacji. Największe wymiary otrzymały otwory okienne wysokiego parteru, najmniejsze i najbar-

dziej przysadziste – otwory suterren, których pozbawiona jest elewacja wsch. Stolarka okienna drewniana, zachowana w części pd. i pn. budynku, częściowo wtórna, w dużym stopniu oryginalna, choć zniszczona i niekompletna – okna dwuskrzydłowe, skrzynkowe i krosnowe, z profilowanymi ślemionami przechodzącymi w krzyżu pozornym i rzeczywistym i słupkami lub listwami przymykowymi ozdobionymi smukłymi kolumienkami; w strawionej ogniem części korpusu i trzonu pd. stolarka zachowana w szczątkowej formie.

*Otwory drzwiowe zewnętrzne.* W elewacji frontowej, zach., ulokowano trzy reprezentacyjne, duże otwory wejściowe odpowiadające skalą ogromowi budowli, wszystkie w kształcie smukłych prostokątów zamkniętych odcinkowo, poprzedzone krótkimi biegami schodowymi, ujęte w kamienne portale; największe wymiary ma otwór umiejscowiony w trzonie pd. budowli, prowadzący do holu głównego, nieco mniejszy otwór trzonu pn. stanowił wejście do części administracyjnej i najmniejszy z nich, to wejście do części mieszkalnej dworca. W głównym wejściu drewniane ramowo-płycinowe przepierzenie, w którym czteroskrzydłowe drzwi składane o przeszklonych górnych płycinach, nad nimi wysokie nadświetle; obecnie przepierzenie pozbawione oszklenia. W pozostałych dwóch otworach zachowane dwuskrzydłowe drzwi ramowo-płycinowe, o pełnych płycinach, nad którymi wysokie nadświetla, ze słupkami w formie smukłych kolumienek; drzwi pd. zachowane, drzwi pn. w złym stanie, z wtórnym prowizorycznym wypełnieniem płycin dolnych i środkowych. Oprócz głównych otworów drzwiowych prowadzących na kondygnację wysokiego parteru, w elewacji frontowej części pd. znalazły się również dwa wejścia na poziom suterren – prostokątne, zamknięte odcinkowo otwory, taki sam otwór w elewacji pn.; w otworach dwuskrzydłowe drzwi ramowo-płycinowe, w dolnych płycinach opierzone listwami w poziomie, w górnych przeszklone a w jednym wypadku wypełnione płycinami ozdobionymi motywem czteroramiennej gwiazdy (2 oś pn.). W elewacji wsch., peronowej 12 otworów drzwiowych w nieregularnym układzie (brak otworów w części mieszkalnej, duże ich zagęszczenie w części środkowej; otwory smukłe, prostokątne, zamknięte odcinkowo, w większości pozbawione stolarki częściowo lub całkowicie; zachowane drzwi w części pn. dwuskrzydłowe, ramowo-płycinowe z nadświetlem, pierwotnie z przeszkleniami górnych płycin, które obecnie zabite prowizorycznie płytami i dyktą.

*Otwory drzwiowe wewnętrzne.* W części środkowej budynku, w kondygnacjach naziemnych otwory drzwiowe w większości zdeformowane i przekształcone, wszystkie pozbawione stolarki; zachowało się kilka otworów w ścianie oddzielającej korytarz od traktu pomieszczeń wsch. – otwory prostokątne z odcinkowymi zamknię-



ciami oraz ślady kilku otworów z zamknięciami prostymi (przekształconymi jeszcze w czasach przedwojennych). W części mieszkalnej zachowany w dużym stopniu układ pomieszczeń z oryginalnymi drzwiami; otwory prostokątne, o różnych wymiarach i proporcjach z zamknięciami odcinkowymi (wejście do piwnicy, przejścia z klatki schodowej do mieszkań pierwszej kondygnacji) oraz prostymi (otwory między klatką schodową i mieszkaniami drugiej kondygnacji oraz drzwi wewnątrz lokali mieszkalnych); duże otwory wejściowe do mieszkań wypełnione przepierzeniami drewnianymi ramowo-płycinowymi z dwuskrzydłowymi drzwiami i nadświetlami; drzwi opierane dekoracją w postaci podrzeźbianych słupków; w mieszkaniach drzwi jedno- lub dwuskrzydłowe, ramowo-płycinowe, część osadzona w ościeżynach płycinowych.

**RZUT.** Dworzec przelotowy, z układem torowym po wsch. stronie. Rzut mocno wydłużony w kierunku pn.-pd. Budowla modułowa, powstała przez addycję pięciu części, założonych na rzutach zróżnicowanych czworoboków. Dwuczłonowy korpus złożony z części 10- i 11-osiowej o różnej szerokości, artykułowany parą poprzecznych przysadzistych 5-osiowych trzonów, których proporcje zbliżone do kwadratu. Trzony tworzą ryzality, mocno wysunięte z linii fasady zach. i nieznacznie – z linii elewacji wsch. Rzut przedłuża ku pn. poprzeczna prostokątna trzyosiowa przybudówka. W trzonie pd. zlokalizowane główne wejście dworcowe, w trzonie pn. – wejście prowadzące do części administracyjnej a w pd. odcinku korpusu – wejście do części mieszkalnej. W elewacji wsch. liczne otwory drzwiowe stanowiące wyjścia na perony. Zróżnicowana dyspozycja wnętrz poszczególnych części; układy korytarzowe, 3- i 4-traktowe, w części dworcowej w znacznym stopniu przekształcone.

**BRYŁA.** Dworzec przelotowy, z układem torowym usytuowanym od wsch. Budynek wolnostojący, wieloczłonowy. Monumentalna, przysadzista, wieloczłonowa i ciężka bryła została mocno wydłużona w osi pn.-pd. (ok. 130 m długości). Budowla powstała przez uszeregowanie wzdłuż osi podłużnej poszczególnych elementów składowych różniących się gabarytami. Wszystkie człony trzykondygnacyjne, przy czym dolna kondygnacja od strony frontowej (zach.) posadowiona na poziomie gruntu, ma charakter sutereny, ta sama kondygnacja od strony peronu (wsch.), znajduje się pod powierzchnią gruntu pełniąc rolę piwnic, co związane jest z konfiguracją terenu wznoszącego się ku wsch. Monotonie układu przerywają dwa trzony – o identycznej kompozycji, nieco wyższe, występujące przed elewacje w formie ryzalitów, mocno wyładowanych od zach. i nieznacznie – od wsch. Trzony nakryte dachami czteropółaciowymi, pozostałe części budowli – dachami trójpółaciowymi część pn. i pd. oraz dachem dwupółaciowym – korpus środkowy. Od strony peronów, na całej długości elewacji wsch., zamontowana na wysokości gzymsu podokiennego piętra, wiata peronowa, wsparta na metalowych kratowych dźwigarach, podpartych kolumnkami i nakryta dwupółaciowym pogrążonym dachem o małym kącie nachylenia połaci.

**ELEWACJE.** Elewacje licowane prostokątnymi i kwadratowymi płytkami kamiennymi z żółtego piaskowca, układanymi alternacyjnie, narożniki akcentowane ciosami kamiennymi; zastosowany detal architektoniczny kontrastuje szarą barwą z ciepłą, żółtawą kolorystyką powierzchni ścian; artykulacja przeprowadzona gęstym

rytmem otworów ujednoliconych w kondygnacjach i poszczególnych członach elewacji oraz gzymsami, silnie akcentującymi horyzontalizm budowli a jednocześnie stanowiącymi element łączący wszystkie człony; system gzymsów tworzą: gzyms oddzielający przyziemie, gzyms podokienne piętra i wydatny wieńczący gzyms wspornikowy; elementem wspólnym dla wszystkich elewacji są również kamienne płyciny podokienne wysokiego parteru; elewacje dłuższe pięcioczłonowe, rozczłonkowane ryzalitami, mocno wyładowanymi z elewacji zach. i nieznacznie – z elewacji wsch.; kompozycja elewacji ryzalitów identyczna, kompozycje pozostałych członów podobne, lecz zróżnicowane pod względem układu otworów, nadających poszczególnym elewacjom swoisty rytm; elewacje pn. i pd. o odmiennej kompozycji – różnią się między sobą układem otworów, przy czym elewacja pd. prezentuje kompozycję regularną, w przeciwieństwie do elewacji pd.

**Elewacja zach.** – 5-członowa, 3-kondygnacyjna, o zmiennym rytmie ujednoliconych w kondygnacjach otworów w poszczególnych członach; wszystkie otwory w kształcie prostokątów stojących zamkniętych odcinkowo; elewacja zdominowana przez parę mocno wyładowanych ryzalitów o identycznej kompozycji. **Elewacje ryzalitów** – w dolnych kondygnacjach 5-, w górnej 6-osiowej, z dodatkowym gzymsem kordonowym między parterem i piętrem; w osi środkowej sutereny i wysokiego parteru duże otwory wejściowe (pn. nieco mniejszy), ujęte w masywne portale na pilastrach toskańskich, zwieńczone niepełnym belkowaniem z profilowanym gzymsem, włączonym w ciąg gzymsu kordonowego; w trzeciej kondygnacji odpowiednikiem otworów wejściowych są pary otworów okiennych; konsolowe gzymsy wieńczące poprzedzone pasami podgzymsowymi, w których małe kwadratowe otwory wentylacyjne strychu. **Elewacja członu pd.** – 3-kondygnacyjna, 10-osiowa, z otworami okiennymi rozmieszczonymi jednolitym regularnym rytmem; wyróżniona 4-ta oś od pd., w której otwór wejściowy ujęty portalem, o formie analogicznej do pozostałych wejść, różniący się od nich znacznie mniejszą skalą; oś wejściowa wyróżniona w wyższych kondygnacjach nikłym pseudoryzalitem klatki schodowej, przesunięciem otworów okiennych o pół kondygnacji ku górze i odmienną formą otworów ostatniej kondygnacji – para małych otworów na odcinku własnego gzymsu podokiennego oraz brakiem konsol wspierających gzyms wieńczący; w kondygnacji przyziemia dwa otwory drzwiowe – w osi 3-ciej od pd. i 2-giej od pn. **Elewacja korpusu** – 3-kondygnacyjna, w partii sutereny i na parterze 11-osiowa, w 2-giej kondygnacji 22-osiowa; regularnemu układowi otworów w suterenie i na parterze odpowiada regularny układ zdwojonych mniejszych otworów na piętrze; elewacja korpusu z gzymsem kordonowym między parterem i piętrem, który stanowi kontynuację takiego samego gzymsu w ryzalitach. **Elewacja członu pn.** – 3-kondygnacyjna, 3-osiowa, o regularnym, jednolitym układzie otworów okiennych, pozbawiona gzymsu kordonowego między parterem i piętrem, podobnie jak elewacja członu pd.

**Elewacja pn.** – 3-kondygnacyjna, 3-osiowa w partii sutereny i parteru, jednoosiowa na piętrze; kompozycja elewacji asymetryczna, z parami otworów ujednoliconych w kondygnacjach zgrupowanymi w jej wsch. części; oś środkowa



|                |                |  |                                     |
|----------------|----------------|--|-------------------------------------|
| 1. Miejscowość | LUBAWKA        | 5. Obiekt (nazwa jak w karcie) oraz adres              | 6. Zawartość załącznika             |
| 2. Gmina       | Lubawka        | <b>DWORZEC ŚLĄSKIEJ KOLEI GÓRSKIEJ</b><br>ul. Dworcowa | cd. opisu; spis ilustracji; zdjęcia |
| 3. Powiat      | kamiennogórski |  |                                     |
| 4. Województwo | dolnośląskie   |  |                                     |

zaakcentowana otworem wejściowym prowadzącym na korytarz kondygnacji suterren i odpowiadającymi mu w wyższych kondygnacjach otworami okiennymi.

**Elewacja wsch.** – 5-członowa, 2-kondygnacyjna, o zmiennym rytmie ujednoliconych w kondygnacjach otworów w poszczególnych członach; otwory w kształcie prostokątów stojących zamkniętych odcinkowo; elewacja rozczłonkowana parą ryzalitów o identycznej kompozycji, z dolną kondygnacją oddzieloną szerokim dachem wiaty peronowej, zasłoniętą prowizorycznym ogrodzeniem z blachy, oddzielającym budynek od peronu. **Elewacje ryzalitów** – 5-osiowe, z parami nieregularnie rozmieszczonych otworów drzwiowych. **Elewacja członu pd.** – 2-kondygnacyjna, 10-osiowa, z otworami okiennymi rozmieszczonymi jednolitym regularnym rytmem; w przyziemiu dwa otwory drzwiowe w pierwszej i trzeciej osi pn. **Elewacja korpusu** – 2-kondygnacyjna, na parterze 11-osiowa, w 2-giej kondygnacji 22-osiowa – każdemu otworowi przyziemia odpowiada para otworów na piętrze;. **Elewacja członu pn.** – 2-kondygnacyjna, 3-osiowa, o regularnym, jednolitym układzie otworów okiennych, z osiowym otworem wejściowym.

**Elewacja pd.** – 3-kondygnacyjna, 2-osiowa, o symetrycznej dośrodkowej kompozycji; ściana rozczłonkowana środkowym dwuosiowym nieznacznym ryzalitem dwuosiowym, z regularnym układem ujednoliconych otworów okiennych – otwory parteru i piętra identyczne, okna suterren mniejsze; ryzalit zwieńczony gzymsem poprzedzonym gładkim pasem fryzu, pozbawionym wsporników, które gęsto rozmieszczone pod odcinkami gzymesu bocznych, pozbawionych otworów części elewacji;

**WNĘTRZE.** Potężna skala budowli wynikała z faktu, że oprócz funkcji dworca granicznego pełniła również funkcje administracyjne związane z kontrolą graniczną. Obiekt wykorzystywany był przez służby kolejowe i celne. Mieściły się tu urzędy celne Prus i Austro-Węgier, magazyny i składy celne, biura odpraw pasażerów i bagażu oraz mieszkania pracowników kolei. Część dworcowa, przeznaczona do obsługi pasażerów zajmowała korpus środkowy i trzon pd., w którym znalazło się główne wejście, prowadzące do holu, do którego od pd. przylegała poczekalnia i do części recepcyjnej, z długim korytarzem od frontu. Część pn. budowli – trzon pn. z reprezentacyjnym wejściem zach. i z przybudówką pn. – przeznaczona była do funkcji administracyjnych, natomiast w członie pd. urządzono mieszkania pracownicze. Obecnie pierwotny układ pomieszczeń części środkowej w znacznym stopniu zatarty.

**WYPOSAŻENIE.** Wnętrza części środkowej zniszczone przez pożar i przekształcone przez rozpoczęte remonty i przebudowy, pozbawione jakichkolwiek elementów wyposażenia, czy wystroju wewnętrznego. Zachowały się pozostałości wy-

stroju i wyposażenia w części mieszkalnej: stolarka drzwiowa wewnętrzna i zewnętrzna. W jednym z pokoi zachowany zrujnowany piec kaflowy.

**INSTALACJE.** Instalacje nieczynne, w części zniszczonej pożarem całkowicie zniszczone. W części mieszkalnej pozostałości instalacji elektryczne i wodno-kanalizacyjnej. W pomieszczeniach funkcjonowało ogrzewanie piecowe.

## SPIS FOTOGRAFII

1. Dworzec w Lubawce – widok od pd-wsch., z torów.
2. Druga kondygnacja elewacji wsch. – fragment
3. Fragment elewacji frontowej zach., widok w kierunku pd.
4. Widok dworca od pd.-zach.
5. Elewacja zach. części pd. i ryzalitu pd.
6. Ryzalit pd.
7. Elewacja zach. korpusu i trzonu pn.
8. Dolne partie elewacji pn.
9. Górne partie elewacji pn
10. Fragment przyziemia elewacji wsch. korpusu.
11. Sień główna.
12. Hol główny dworca.
13. Widok z holu głównego ku pn. – korytarz korpusu.
14. Klatka schodowa w pd części mieszkalnej dworca.
15. Klatka schodowa korpusu.
16. Pokój mieszkalny.
17. Jedno z wyjść na perony .
18. Drzwi między klatką schodową i mieszkaniem.
19. Pomieszczenia piwnicy.
20. Strych i fragment więźby dachowej.
21. Dworzec, fot. archiwalna z ok. 1910-15 r. [za.: [www.dolny-slask.org.pl](http://www.dolny-slask.org.pl)].



2.



3.



4.



5.





1. Miejscowość LUBAWKA  
2. Gmina Lubawka  
3. Powiat kamiennogórski  
4. Województwo dolnośląskie

5. Obiekt (nazwa jak w karcie) oraz adres

**DWORZEC ŚLĄSKIEJ KOLEI GÓRSKIEJ**  
ul. Dworcowa

6. Zawartość załącznika

zdjęcia

6.



7.



8.





9.



10.



11.





1. Miejscowość LUBAWKA  
2. Gmina Lubawka  
3. Powiat kamiennogórski  
4. Województwo dolnośląskie

5. Obiekt (nazwa jak w karcie) oraz adres

**DWORZEC ŚLĄSKIEJ KOLEI GÓRSKIEJ**  
ul. Dworcowa

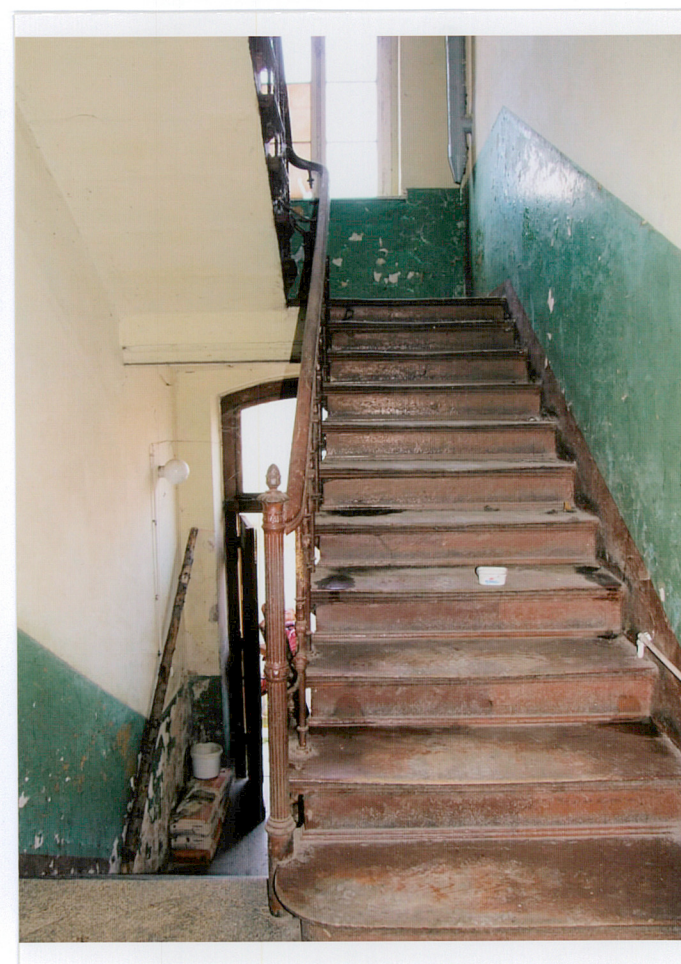
6. Zawartość załącznika

zdjęcia

12.

13.

14.





15.



16.



17.





1. Miejscowość LUBAWKA  
2. Gmina Lubawka  
3. Powiat kamiennogórski  
4. Województwo dolnośląskie

5. Obiekt (nazwa jak w karcie) oraz adres

**DWORZEC ŚLĄSKIEJ KOLEI GÓRSKIEJ**  
ul. Dworcowa

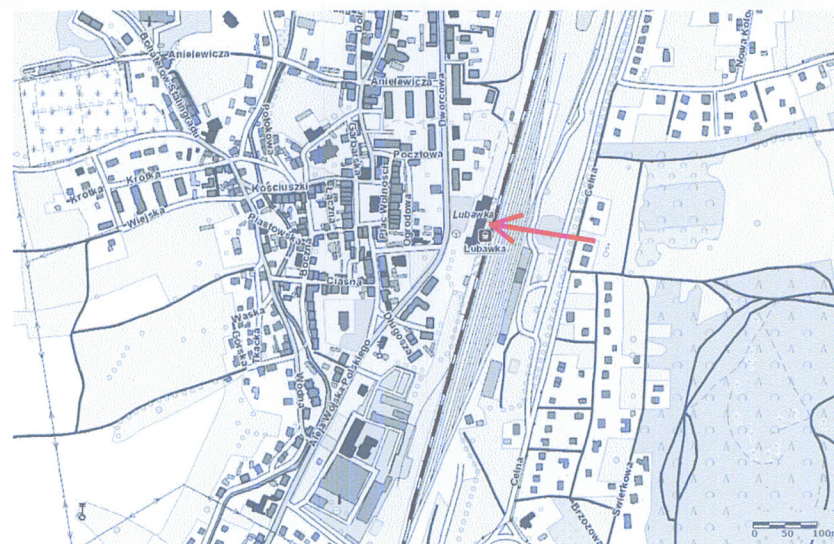
6. Zawartość załącznika

zdjęcia; archiwalia; orientacja

18.



19.





20.



21.

