

1. Obiekt 443/2

Oficyna pałacowa

(pierwotnie dwór?)

2. Czas powstania

~~XXIX/XXV.~~

2 poł. XVIII w.

3. Miejscowość

BRUNÓW

4. Adres

Brunów, Rejon Dróg Publicznych  
Lwówek Śląski

nr hipoteczny

5. Przynależność administracyjna

województwo Jelenia Góra

gmina Lwówek Śląski

pow. LWÓWEK

6. Poprzednie nazwy miejscowości

BRAUNAU

7. Przynależność administracyjna  
przed 1 VI 1975

województwo wrocławskie

powiat Lwówek Śląski

8. Właściciel i jego adres

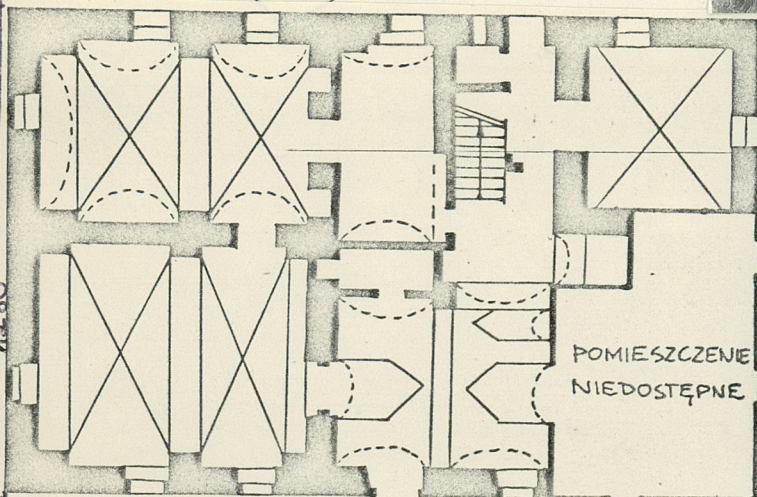
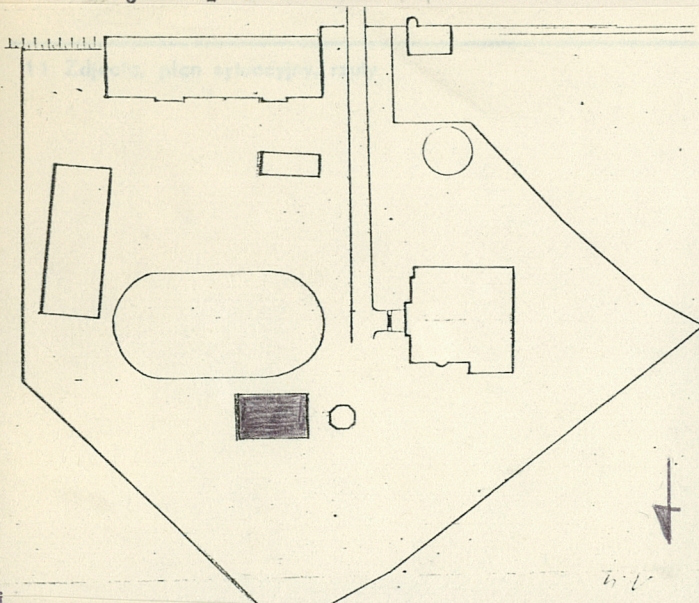
Rejon Dróg Publicznych  
Lwówek Śląski

9. Użytkownik i jego adres

Rejon Dróg Publicznych  
Lwówek Śląski

10. Rejestr zabytków

Nr 486/I data 14.01.1977



K. Murawska  
autor zdjęć  
data wykonania VIII 1980  
miejsce przechowywania negatywów

1960

0 10



12. Autorzy, historia obiektu, określenia stylu.

Były właściciel Christof Heinrich Ludwig von Schweinitz. Po pożarze w 1787 r. budynek odbudowany w 1789r. na wzór starego, przez majstrów-Mohrenberga z Legnicy i Scholza z Lwówka. Od 1933r. w rękach rządu.

13. Opis (sytuacja, materiał i konstrukcja, rzut, bryła, elewacje, dach, wnętrze wyposażenie, Instalacje)

Budynek usytuowany w pn. stronie dziedzińca pałacowego, tuż za altaną ogrodową, elewacją gł. skierowaną na pd., otoczony siatką drucianą. Murowany. z cegły, tynkowany, na kamiennych fundamentach, z kamiennym portalem od pd. W pierwszej kondygnacji sklepienia krzyżowo-żebrowe z gurtami lub kolebkowe z lunetami, w drugiej kondygnacji stropy belkowe z podsufitką. Więźba dachowa nowa, XIX w., stolcowo-płatwiowa, dwupoziomowa, z jednym rzędem stolców stojących i dwoma leżącymi w pierwszym poziomie i dwoma rzędami stolcy stojących w drugim. Dach kryty łupkiem na sposób niemiecki. Schody na piętro zabiegowe, drewniane, na strych jednobiegowe, drewniane. podłóg brak. Na parterze częściowo posadzka z płytek ceramicznych. Na piętrze fragmentami posadzka cementowa.

Budynek na planie prostokąta w nieregularnym układzie pomieszczeń. Dwukondygnacyjny, na wysokiej podmurówce. Elewacja gł. pięcioosiowa, kryta tynkiem nakrapianym oraz gładkim w postaci pasu oddzielającego kondygnacje, opasek wokół okien i drzwi i pionowych pasów na narożach budynku. Okna prostokątne, zamknięte w pierwszej kondygnacji łukiem odcinkowym. Portal drzwi wejściowych w postaci półkolistej arkady ze zwornikiem. Z dawnych drzwi pozostało tylko nadświetle, z ozdobnie wygiętą ku górze profilowaną beleczką. od zach. w drugiej kondygnacji prostokątna płycina, z wyrytą w niej historią obiektu i druga z dwoma płaskorzeźbionymi herbami. Elewacja pn. podobna do pd. z wyjątkiem niesymetrycznych rozmieszczonych drzwi i okna na granicy dwóch kondygnacji. Dach łamany polski.



14. Kubatura	15. Powierzchnia użytkowa	16. Przeznaczenie pierwotne  oficyna pałacowa	17. Użytkowanie obecne  nieużytkowany
18. Prace budowlane i konserwatorskie, ich przebieg i dokumentacja		19. Stan zachowania (fundamenty, ściany zewnętrzne, ściany wewnętrzne, sklepienia, stropy, konstrukcje dachowe, pokrycie dachu, wyposażenie i instalacje)  Budynek w ruinie, zniszczony dach, pozarywane stropy, brak drzwi, pozostały tylko futryny, brak stolarki okiennej, duże ubytki w tynku.	
20. Najpilniejsze postulaty konserwatorskie			



21. Akta archiwalne (rodzaj akt, numer i miejsce przechowywania)

22. Bibliografia

23. Źródła ikonograficzne i fotografie (rodzaj, miejsce przechowywania, sygnatury)

24. Uwagi różne

25. Wypełnił

Jolanta Olejniczak  
plany- Ewa -Loga-Sowińska  
V 1981

26. Sprawdził

27. Załączniki



1. Miejscowość

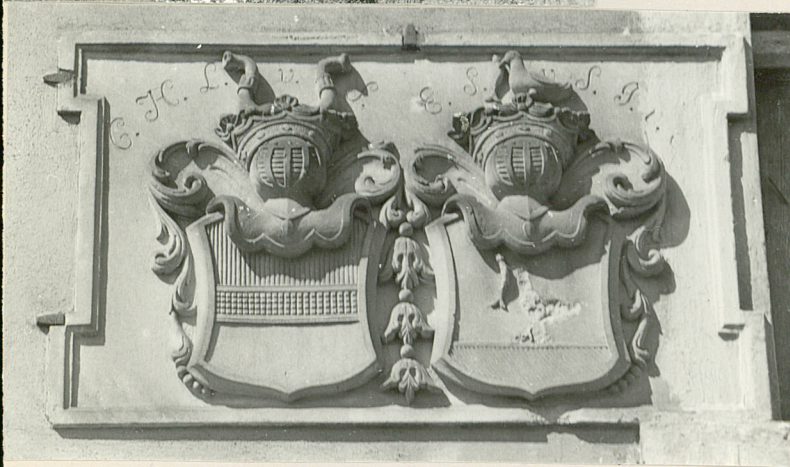
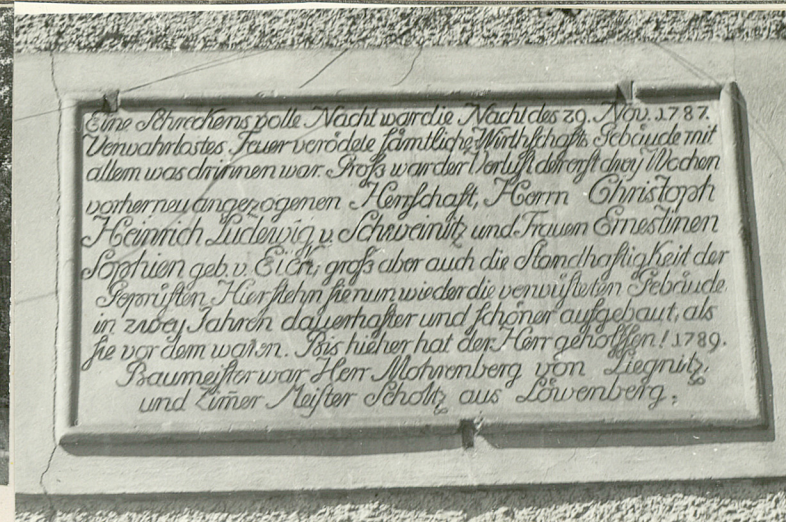
BRUNÓW

2. Obiekt (nazwa jak w karcie)

OFICyna PAŁACOWA

3. Zawartość wkładki (nazwa obiektu lub materiału uzupełniającego)

ZDJĘCIA DODATKOWE



Wkładkę założył:

JOLANTA OLEJNICZAK V 1981

(imię, nazwisko, data)

Miejsce przechowywania negatywów:

WKZ JELENIA GÓRA

Jedn. Wyd. Akcyd. Olsztyn zam. 1299/S/78

©ZGraf. ZP. Ostróda zam. 1040 n. 20000

Wzór ODZ 1978 r.