

1. Obiekt

594/5
Zespół folwarczny - SPICHLERZ (6)

2. Czas powstania

1903 rok

3. Miejscowość

POSTULIN-
KARMIN

4. Adres

Karmin nr 15

nr hipoteczny

5. Przynależność administracyjna

województwo wrocławskie

gmina Milicz pow. Milicz

5. Poprzednie nazwy miejscowości

KARMINE

POSTEL- KARMINE

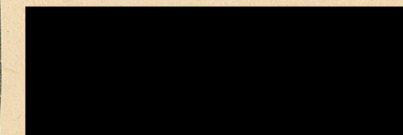
7. Przynależność administracyjna

1 VI 1975

województwo wrocławskie

powiat Milicz

8. Właściciel i jego adres

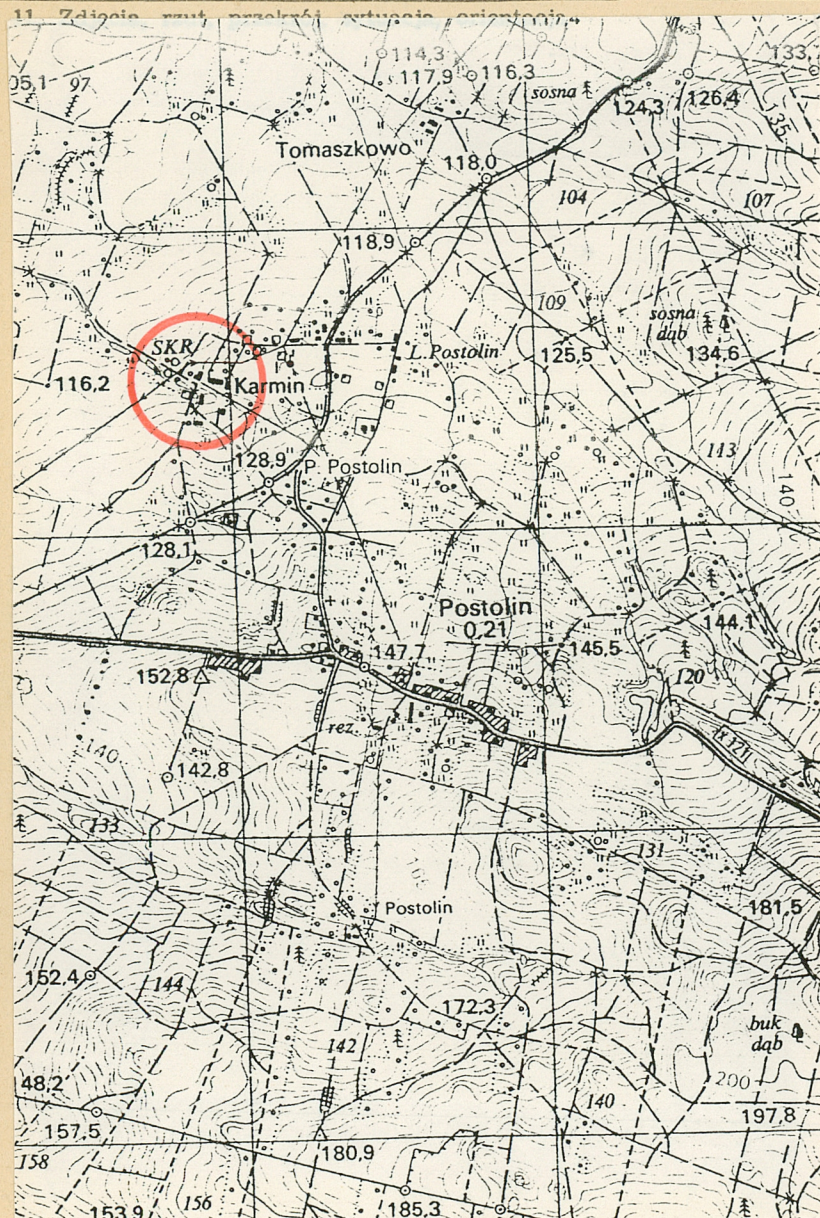


9. Użytkownik i jego adres

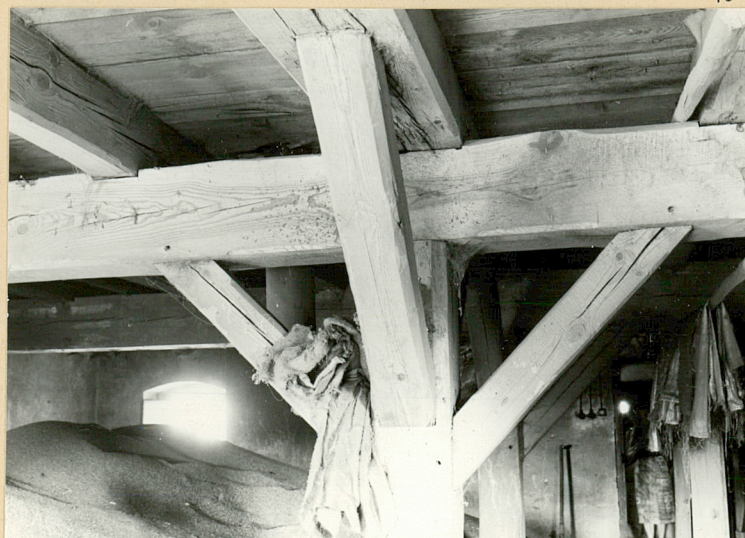
j.w.

10. Rejestr zabytków:

Nr 77/M/od-7 data 30.01.2002



Fot. 1.



Fot. 2.

Spichlerz wzniesiony został w 1903 roku (nad wejściem do spichlerza data budowy wraz z inicjałami właściciela majątku (patrz: karta zbiorcza).

Sytuacja - wieś z zespołem folwarcznym Karmin położona została przy bocznym szlaku komunikacyjnym prowadzącym od drogi głównej Milicz - Czeszów w kierunku zachodnim do wsi Postolin i dalej do wsi Pracze. Od wsi Postolin do Karmina prowadzi wąska droga asfaltowa w kierunku północnym. Zespół folwarczy położony został na południowym skraju wsi i w jego skład wchodzi podwórze gospodarcze wraz z zespołem parkowe - dworskim. Spichlerz usytuowany został w obrębie dziedzińca gospodarczego, w jego zachodniej części, tworząc wraz z oficyną i domem administracji majątku część jego zabudowy zachodniej. Budynek spichlerza od strony południowej przylega do oficyny, natomiast w kierunku wschodnim od spichlerza znajduje się budynek obory i zabudowa podwórza gospodarczego.

Materiał i konstrukcja.

Fundamenty murowane z cegły ceramicznej na zaprawie wapiennej, zakończone u góry warstwą cegły sfazowanej i ułożonej na "rolkę", nieotynkowane.

Ściany murowane z cegły ceramicznej na zaprawie wapiennej, w wątku mieszanym, zewnątrz nieotynkowane, wewnątrz pokryte tynkiem.

Sklepienia i stropy - w pomieszczeniach piwnicznych sklepienia ceglane, odcinkowe na belkach stalowych, wsparte na ścianach wzdłużnych pomieszczeń piwnicznych. Na wyższych kondygnacjach spichlerza stropy drewniane, belkowe, nagie, wsparte na podciągach drewnianych i i dwóch rzędach słupów drewnianych z podwójnymi parami mieczy. Jedna para mieczy zmniejsza rozpiętość podciagu pomiędzy słupami, druga wspiera belki stropowe pełnych więźarów. Wyższe kondygnacje ze słupami z jedną parą mieczy wspierających podciągi.

Więźba dachowa drewniana, o ustroju płatwiowe - kleszczowym, oparta na ramie stalowej (górnej kondygnacji spichlerza - poddasza - nieudostępnione). Słupki przyściennie z mieczami ustawione przy ścianach wzdłużnych podtrzymują dwie płatwie stropowe, natomiast słupy wolnostojące z mieczami podtrzymują dwie płatwie pośrednie tworząc ramę stalową. Krokwie oparte zostały u dołu na płatwiach stropowych, a w połowie swej długości na płatwiach pośrednich. Więźba usztywniona została poprzecznie za pomocą zastrzałów wczepowanych dołem u podstawy słupków przyściennych a górą w krokwie więźarów pełnych. Zastrzały te

14. Kubatura

1379,95 m³

15. Powierzchnia użytkowa

321,36 m²

16. Przeznaczenie pierwotne

spichlerz

17. Użytkowanie obecne

spichlerz i gołębnik

18. Prace budowlane i konserwatorskie, ich przebieg i dokumentacja

Nie przeprowadzano prac konserwatorskich ani remontowych w obiekcie. Po 1960 roku - dobudowa windy zewnętrznej, nowe pokrycie dachu.

19. Stan zachowania (fundamenty, ściany zewnętrzne, ściany wewnętrzne, sklepienia, stropy konstrukcje dachowe, pokrycie dachu, wyposażenie i instalacje)

fundamenty, ściany - stan dobry, nieznaczne zmurszenia i spękania

sklepienia - stan dobry

stropy - nieliczne ślady po drewnojadach

wieżba dachowa - stan dobry, niewielkie ślady działania drewnojadów.

pokrycie dachu - stan dobry, częściowa wymiana.

20. Najpilniejsze postulaty konserwatorskie

21. Akta archiwalne (rodzaj akt, numer i miejsce przechowywania)

22. Bibliografia

1. Krane A. Wappen und Handbuch in Schlesien Landgesessenen Adels. Görlitz. 1901-1904.
2. Knie J.G. Alphabetischen Statistisch - topographische Uebersicht der Dorfer, Flecken, Städte. Breslau 1845.
3. Pastorff M. Schlesischen Güter - Adressbuch. Breslau 1896, 1905, 1917, 1922, 1930.
4. Zimmerman F. Beiträge zur Beschreibung von Schlesien Brieg. 1787. T. VII s. 416.

23. Źródła ikonograficzne i fotografia (rodzaj, miejsca przechowywania, sygnatury)

24. Uwagi różne

25. Opracował

tekst Jerzy Matusiak X. 1990 rok.
.....
imie, nazwisko, data, podpis

plany, rysunki Jerzy Matusiak X. 1990 rok.
.....
imie, nazwisko, data, podpis

zdjęcia fotogr. Jerzy Matusiak X. 1990 rok.
.....
imie, nazwisko, data, podpis

miejsce przechowania negatywów MNRI PR-S Szreniawa.

Karta po wypełnieniu podlega ochronie na podstawie przepisów prawa autorskiego

26. Adnotacje o inspekcjach, informacje o zmianach (daty, imiona i nazwiska wypełniających)

27. Załączniki

wkładka nr 1, 2, 3,

1. Miejscowość K A R M I N	2. Obiekt (nazwa jak w karcie) SPICHLERZ	3. Zawartość wkładki (nazwa obiektu lub materiału uzupełniającego) c.d. opisu, mat. fotograficzny.
--------------------------------------	--	--



Fot. 3.

spięte zostały ze słupkami przyściennymi za pomocą krótkich mieczy. Naprzciwległe słupy w ramie stółcowej spięte zostały długimi kleszczami.

Pokrycie dachu - papa na deskowaniu.

Schody - zewnętrzne oraz wewnętrzne prowadzące do piwnic murowane z cegły ceramicznej na zaprawie wapiennej, częściowo obłożone zaprawą cementową, jednobiegowe, przyścienne. Schody wewnętrzne prowadzące na wyższe kondygnacje drewniane, dwubiegowe, z podestem, o stopniach i podstopnicach wpuszczonych w belki policzkowe, z poręczą drewnianą wspartą na słupkach o przekroju czworokątnym.

Otwory okienne - piwniczne, o wykreju leżących prostokątów, zamknięte odcinkowo wypełnione kratami stalowymi. Otwory okienne wyższych kondygnacji w kształcie zbliżonym do kwadratu, zamknięte odcinkowo, wypełnione oknami drewnianymi, krosnowymi, jednorzędowymi, dwudzielnymi ze szczebliną pojedynczą, poziomą w każdym skrzydle. Otwory okienne zabezpieczone kratami stalowymi.

Otwory drzwiowe w kształcie stojących prostokątów, zamknięte odcinkowo, wypełnione drzwiami drewnianymi, deskowo - listwowo - zastrzałowymi, okutymi na zawiasy pasowe. W piwnicach otwory przejściowe zamknięte odcinkowo, bez wrót.

Podłogi, posadzki - w piwnicach posadzki ceglane, z cegły ceramicznej położonej na płask, częściowo obłożone zaprawą cementową, na wyższych kondygnacjach białe podłogi.

Tynki - zewnętrznych brak, wewnętrzne wapienne, pobiałkowane mlekiem wapiennym.

Rzut - budynek spichlerza założony został na planie zbliżonym w zasadniczej swej części do kwadratu, z przyległą od strony wschodniej samodzielna sienią z klatką schodową łączącą poszczególne kondygnacje spichlerza na planie prostokąta wydłużonego na osi północ - południe. Wnętrze właściwego spichlerza jedno-

Wkładkę założył: Matusiak IX.1990 r.
(imię, nazwisko, data)

Wzór ODZ 1978 r.

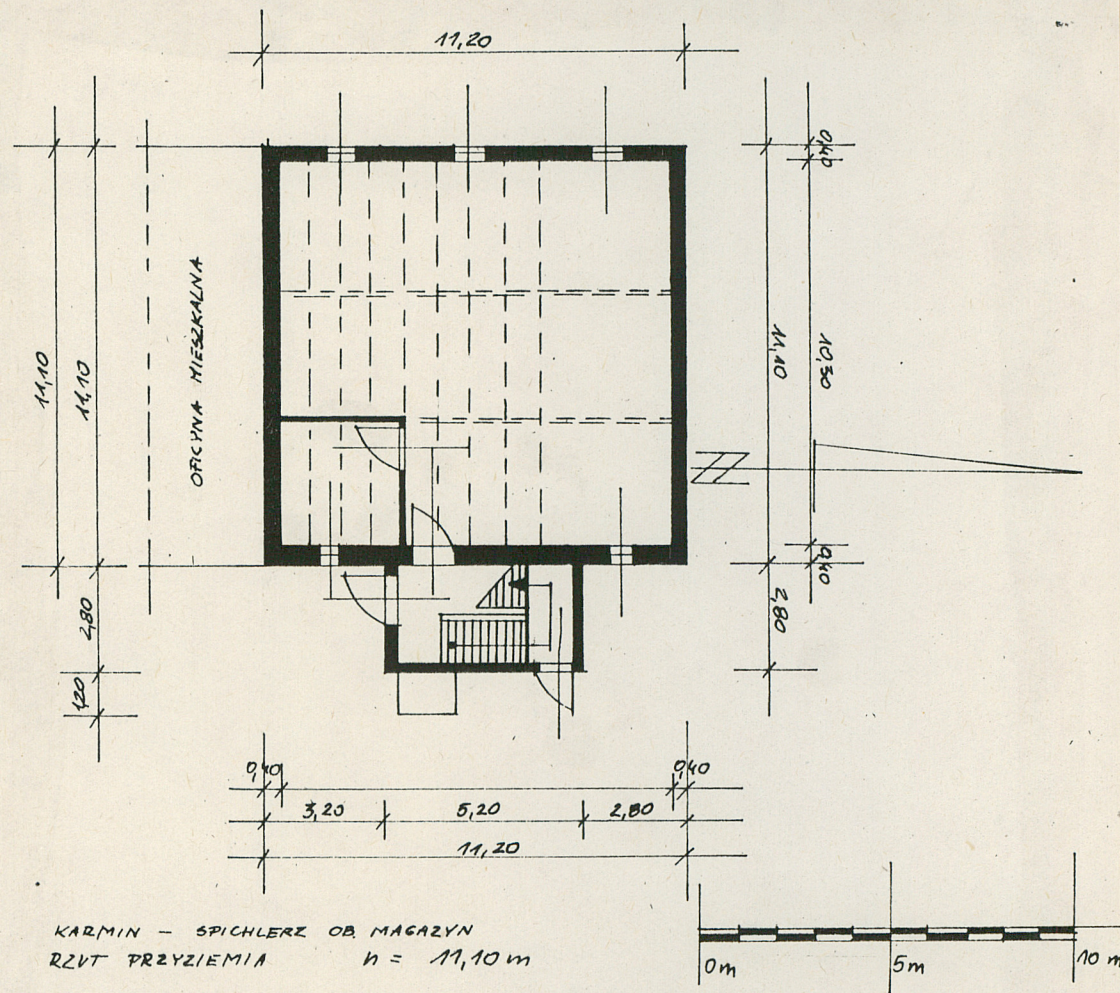
Miejsce przechowywania negatywów: MNRiPR-S Szreniawa



Fot. 4.



Fot. 5.



1. Miejscowość	2. Obiekt (nazwa jak w karcie)	3. Zawartość wkładki (nazwa obiektu lub materiału uzupełniającego)
K A R M I N	SPICHLERZ	c.d. opisu, mat. fotograficzny.



Fot. 9.

przestrzenne, wsparte na czterech słupach.

Bryła - budynek czterokondygnacyjny, podpiwniczony, z poddaszem użytkowym, nakryty dachem dwuspadowym o nieznacznym nachyleniu połaci i wysuniętym okapie. Bryła złożona, wzbogacona od strony wschodniej wysoką przybudówką mieszczącą sień z klatką schodową komunikującą poszczególne kondygnacje spichlerza, nakryta samodzielnym daszkiem dwuspadowym o małym nachyleniu połaci i wysuniętym okapie. Bryła osadzona na niskim, nieznacznie wysuniętym cokole.

Elewacje - ustawione na nieznacznie wysuniętym cokole, nietynkowane, pozbawione detalu architektonicznego.

Elewacja zachodnia trzysięciowa o regularnie rozmieszczonych otworach okiennych na wysokości każdej z czterech kondygnacji.

Elewacja północna w kondygnacji piwnic o dwóch otworach okiennych, w przyziemiu wtórne wrota na "rolkach", powyżej gładka, pozbawiona otworów okiennych.

Elewacja wschodnia rozczołkowana, z wysuniętą na osi jednoosiową, wysoką dobudówką mieszczącą sień i schody międzykondygnacyjne. Od strony południowej, nad wejściem do spichlerza inicjały właściciela majątku H v S i data budowy spichlerza - 1903.

Po obu stronach wysuniętej sieni po jednej osi otworów okiennych na wysokości czterech kondygnacji, rozmieszczonych symetrycznie po obu jej stronach.

Wnętrze - zachowano pierwotny układ wnętrza - jednoprzestrzenny, z samodzielną sienią i klatką schodową w wydzielonej dobudówce od strony wschodniej.

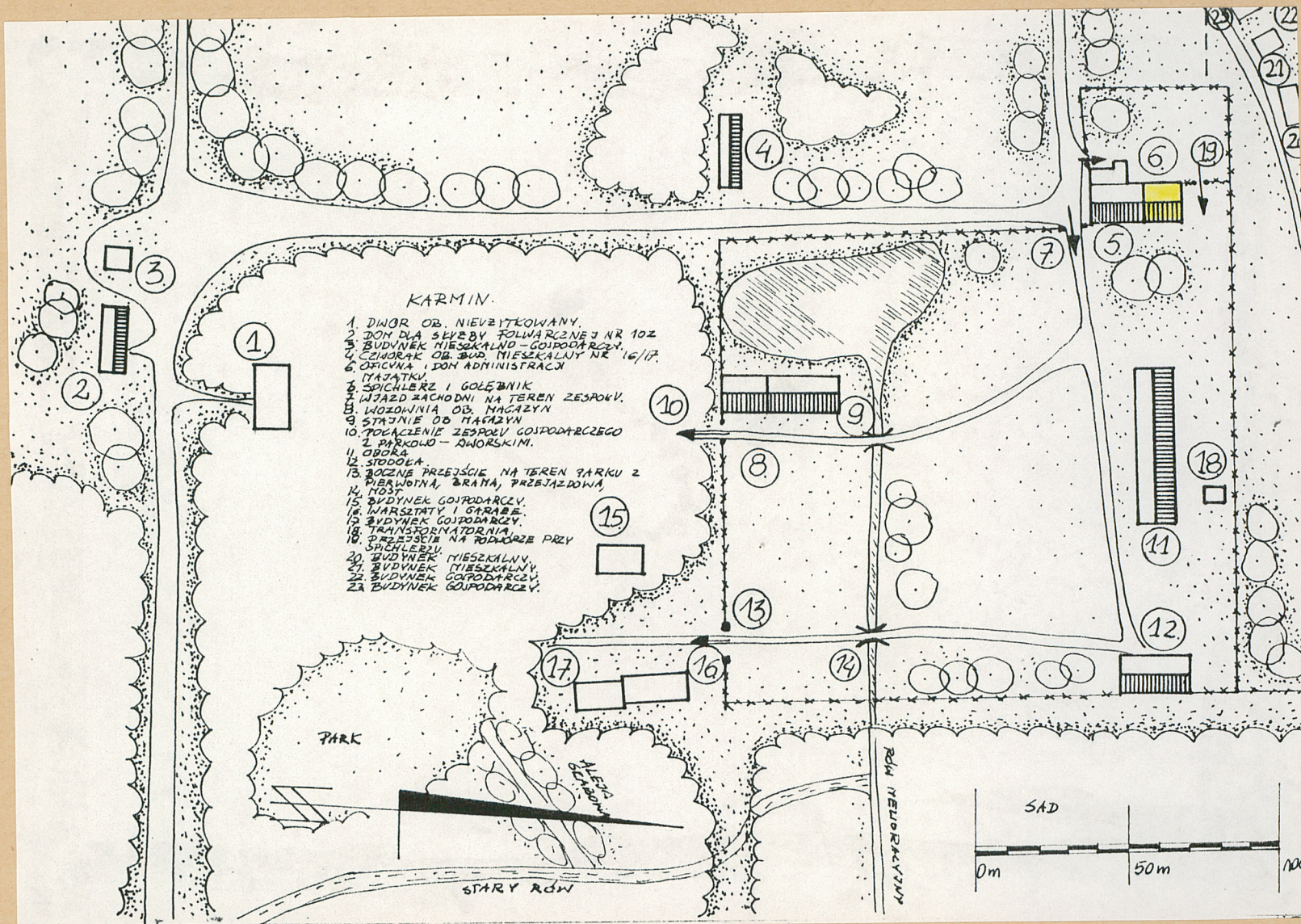
Wyposażenie - z pierwotnego wyposażenia nic się nie zachowało.

Instalacje - elektryczna siły i światła.

Wkładkę założył: Matusiak IX.1990 r.
(imię, nazwisko, data)

Wzór ODZ 1978 r.

Miejsce przechowywania negatywów: MNRIPR-S Szreniawa



1. Miejscowość K A R M I N	2. Obiekt (nazwa jak w karcie) SPICHLERZ	3. Zawartość wkładki (nazwa obiektu lub materiału uzupełniającego) c.d. opisu, mat. fotograficzny.
--------------------------------------	--	--

Spis fotografii:

1. Elewacja południowa od strony wnętrza podwórza gospodarczego.
2. Wnętrze spichlerza - fragment konstrukcji - II kondygnacja.
3. Elewacja wschodnia.
4. Otwór okienny piwniczny.
5. Elewacja północna.
6. Wnętrze spichlerza - II kondygnacja - strop.
7. Wnętrze spichlerza - III kondygnacja - konstrukcja.
8. Piwnice - wnętrze pomieszczenia ze sklepieniem.
9. Otwór drzwiowy piwniczny - elewacja wschodnia.
10. Fragment konstrukcji - spichlerz.
11. Otwór okienny elewacji wschodniej.



Fot. 6.



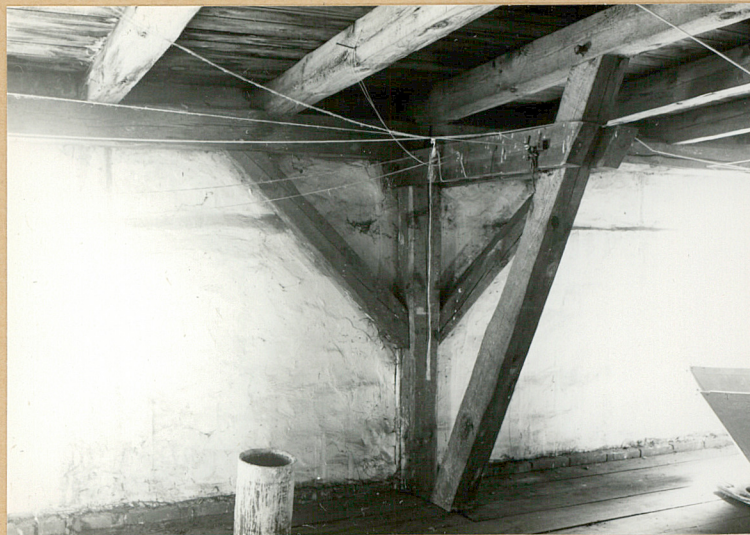
Fot. 7.

Wkładkę założył: **Matusiak IX.1990 r.**
(imię, nazwisko, data)

Miejsce przechowywania negatywów: **MNRiPR-S Szreniawa**



Fot. 8.



Fot. 10



Fot. 41.