

1. Obiekt

KOŚCIOŁ FILIALNY p.w. SW. ANNY

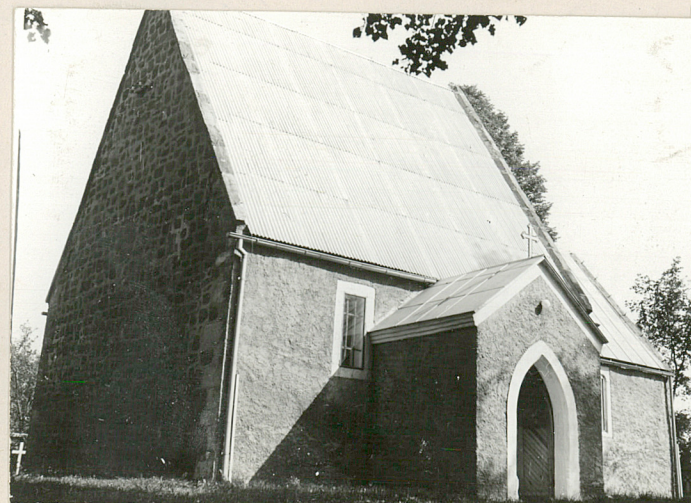
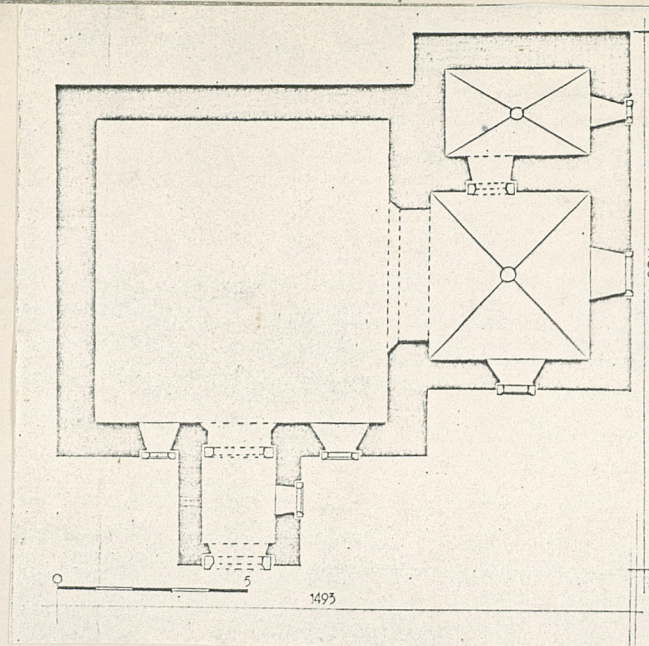
2. Czas powstania

XIV, 1697, 1975

3. Miejscowość

BIELANKA

11 Zdjęcia, plan sytuacyjny, rzuty



4. Adres

Bielanka

nr hipoteczny

5. Przynależność administracyjna

województwo jętleniogórskie

gmina Lwówek Śląski

pow. lwóweński

6. Poprzednie nazwy miejscowości

LAUTERSEIFEN

7. Przynależność administracyjna  
przed 1 VI 1975

województwo wrocławskie

powiat Lwówek Śląski

8. Właściciel i jego adres

Parafia rz.kat. w Zbylutowie

9. Użytkownik i jego adres

Parafia rz.kat. w Zbylutowie

10. Rejestr zabytków

Nr 1515 data 31.01.1966

autor zdjęć S. Parfianowicz  
 data wykonania IX.1980r.  
 miejsce przechowywania negatywów



12. Autorzy, historia obiektu, określenia stylu.

Wzniesiony w XIV w., przebudowany w 1697;  
w XIX w. klasyfikowany jako kaplica cmentarna;  
renowacja i częściowa przebudowa w 1975.

13. Opis (sytuacja, materiał i konstrukcja, rzut, bryła, elewacje, dach, wnętrze wyposażenie, instalacje)

Usytuowany w pd./centralnej/ części wsi ok. 200 m na pn. od szosy Lwówek-Złotoryja na wzniesieniu po wsch. stronie drogi gruntowej do Skorzenic, ok. 30 m od niej, na terenie, obwiedzionego murem z łomu kamiennego z betonowym parapetem, pierwotnego cmentarza przykościelnego /poza murem od pd. resztki późniejszego cmentarza/, orientowany. Wzniesiony z łomu piaskowcowego z użyciem ciosu w narożach ściany zach., tynkowany z wyjątkiem tejże ściany; prezbiterium i zakrystia przekłepione krzyżowo-żebrowo, nad nawą otwarta więźba dachowa krokwiowo-jętkowa o podszatowanych krokwiach, nad zakrystią krokwiowo-płatwiowa na niskich stołcach, nad prezbiterium niedostępna, nad kruchtą krokwiowa; posadzki: w zach. części nawy i w zakrystii betonowa, w pozostałej części nawy z płyt piaskowca czarno-białych, w prezbiterium podłoga biała; detal arch. z piaskowca; połączyć pd. dachu i znaczna część pn. pokryta blachą falistą, ocynkowaną, pozostała część dachu nad nawą i dach nad prezbiterium oraz zakrystią także blachą płaską. Jednonawowy na planie prostokąta z węższym zbliżonym do kwadratu prezbiterium przy którym od pn. prostokąta zakrystia, przy nawie od pd. w połowie długości zbliżona do kwadratu, niewielka kruchta; Kruchta otwarta ku pd. ostrołukową arkadą, oświetlona od wsch. prostokątnym oknem, z niej przez ostrołukowy portal w sfazowaniu którego rowek ujęty w dwie b. płytkie wkłeski, wejście do nawy. Nawa wyraźnie wyższa od prezbiterium do którego otwiera się ostrołukową arkadą o sfazowanym ościeżu, okna w ścianie pd. rozglifione do wnętrza zamknięte łukami odcinkowymi, w ścianie pn. rozglifione na zewnątrz, przy ścianie zach. empora muzyczna o szkieletcie stalowym, dostępna po schodach przy ścianie pn. między jętkami więźby przybite w romboidalny wzór deski; Prezbiterium o stopień wyższe od nawy, w nim, w centrum mensa prostopadłościenna, murowana z łamanego kamienia; oświetlone oknami rozglifionymi do wnętrza: od wsch. ostrołukowe, od pd. prostokątne; żebra sklepienne o wydatnym redukcyjnym profilu, wsparte na konsolkach, ze zwornikiem na którym czterolistna rozeta; Z prezbiterium po 3 stopniach zejście do zakrystii, przez prosty zamknięty łukiem odcinkowym otwór drzwiowy, która oświetlona ostrołukowym, małym okienkiem, o dwustronnym glifie w ścianie wsch., pod którym, przy ścianie kamienny postument, w ścianie pn. kamienna misa lavabo, sklepienie jak w prezbiterium, ale bez konsol, o żebrach spływających do posadzki. Całe wnętrze białe, szatowanie lakierowane lakierem bezbarwnym; Dachy dwuspadowe, nad prezbiterium o połączy pn. przedłużonej nad zakrystię. Elewacja zachodnia nierozczłonkowana, zamknięta trójkątnym szczytem, w którym w pobliżu naroży żelazne ankry, w zwieńczeniu żelazny krzyż łaciński o trójlístnie zakończonych ramionach; w półszczycie nad zakrystią, ok. 1,5 m nad ziemią prostokątny otwór wiodący na poddasze; Elewacja pd. nierozczłonkowana, w niej pośrodku kruchta o ostrołukowym otworze wejścia, zamknięta trójkątnym szczytem sięgającym korony ściany magistralnej, na którym krzyż jak na szczycie zach.; okna umieszczone wysoko, w lewo od kruchty prostokątne, w nadokniu data 1697, na lewym węgarze, w pionie 1975; w prawo prostokątne o sfazowaniu zamkniętym łukiem w osi grzbiet, ściany boczne kruchty zamknięte trójuskokowym gzymsem, we wsch. prostokątne okno; w ścianie prezbiterium prostokątne okno; W elewacji wsch. niesymetryczny szczyt prezbiterium i zakrystii, nad którym trójkątny szczyt nawy; w osi budynku okno zamknięte ostrołukowo, w prawo od niego tuż nad ziemią okienko zakrystii; W elewacji pn. połączyć dachowa nad zakrystią spływa do ok. 1 m nad ziemią, w strefie nawy u korony muru podłużne, czterodzielne okno o długim, betonowym parapecie. Instalacja odgromowa, rynny ocynkowane.



14. Kubatura	15. Powierzchnia użytkowa	16. Przeznaczenie pierwotne	17. Użytkowanie obecne
ok. 350 m <sup>3</sup>	ok. 65 m <sup>2</sup>	kułtowe	kułtowe
18. Prace budowlane i konserwatorskie, ich przebieg i dokumentacja		19. Stan zachowania (fundamenty, ściany zewnętrzne, ściany wewnętrzne, sklepienia, stropy, konstrukcje dachowe, pokrycie dachu, wyposażenie i instalacje)	
<p>Gruntowny remont z zamianą części murów, wzniesieniem empory muzycznej i nowej więźby nad nawą i wymianą pokrycia dachów w 1975r. - dokumentacja u Woj.Kons.Zab. w Jeleniej Górze.</p>		W pełni zadowalający.	
20. Najpilniejsze postulaty konserwatorskie			



21. Akta archiwalne (rodzaj akt, numer i miejsce przechowywania)

22. Bibliografia

23. Źródła ikonograficzne i fotografie (rodzaj, miejsce przechowywania, sygnatury)

24. Uwagi różne

25. Wypełnił

Dariusz Jankowski  
Paweł Jaskanis  
Sławomir Parfianowicz  
wrzesień 1980 roku

26. Sprawdził

27. Załączniki

Założono wkładkę nr 1 do pkt.11



1. Miejscowość

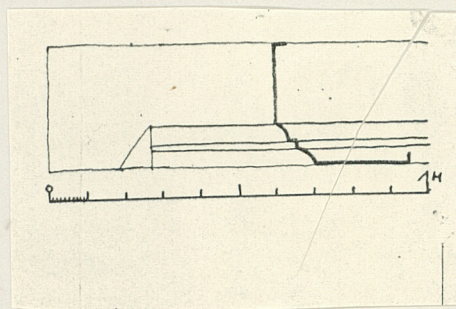
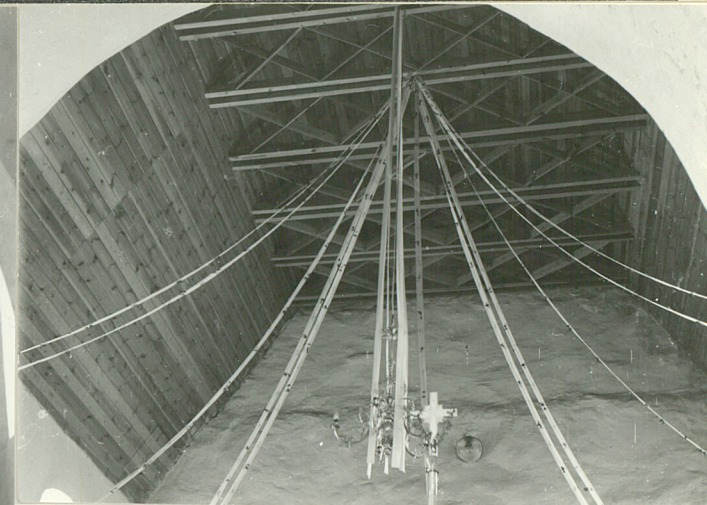
BIELANKA

2. Obiekt (nazwa jak w karcie)

Kościół filialny  
p.w. św. Anny

3. Zawartość wkładki (nazwa obiektu lub materiału uzupełniającego)

Dotyczy pkt. 11



Wkładkę założył: Dariusz Jankowski IX/1980  
(imię, nazwisko, data)

Miejsce przechowywania negatywów: .....