

**OŚRODEK DOKUMENTACJI
ZABYTKÓW w WARSZAWIE**
KARTA EWIDENCYJNA ZABYTKÓW
ARCHITEKTURY I BUDOWNICTWA

A B C D E F G H I J K L Ł M N O P R S T U V W X Y Z

Nr 4480
DOLNOŚLĄSKIE

1. Obiekt

469/1

WILLA

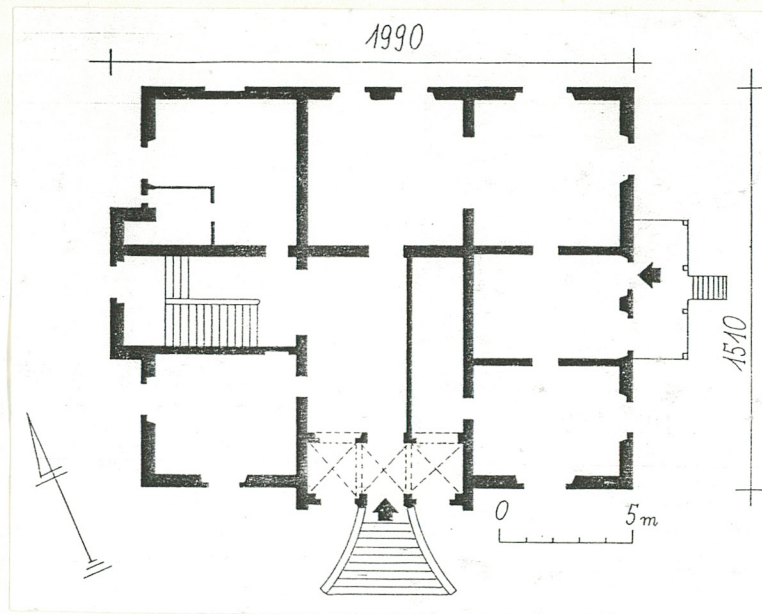
2. Czas powstania

XIX/XX

3. Miejscowość

PASIECZNIK
Z A L E S I E

11. Zdjęcia, rzut, przekrój, sytuacja, orientacja



4. Adres

Zalesie 1

nr hipoteczny

5. Przynależność administracyjna

województwo

jeleniogórskie

Lubomierz

gmina

pow. lwówecki sl.

6. Poprzednie nazwy miejscowości

Haynvorwerk /Ullersdorf/ Kr.
Liebenthal

7. Przynależność administracyjna

1 VI 1975

województwo

wrocławskie

Lwówek Sl.

powiat

8. Właściciel i jego adres

AWRSP O/Wrocław Eksp. Jelenia
Góra

9. Użytkownik i jego adres



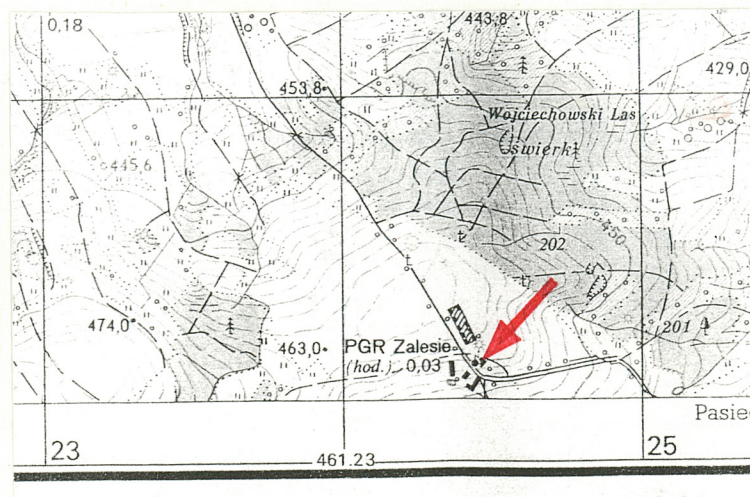
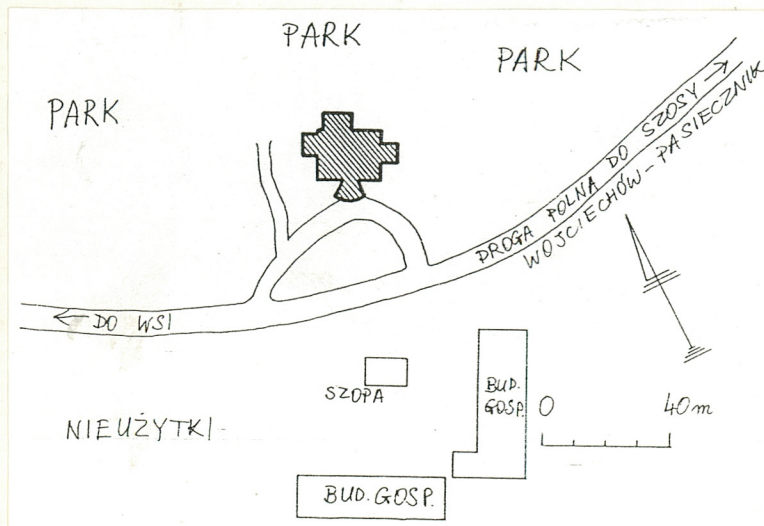
10. Rejestr zabytków

Nr

1337/7

data

20.05.1998



12. Autorzy, historia obiektu, określenie stylu

Dzisiejsza osada Zalesie /dawniej Kawczyn/, stanowiła niegdyś samodzielny majątek wiejski-Haynvorwerk, który w 1920 r. włączono w obręb gminy Pasiecznik. Właścicielami posiadłości w końcu XIX w. byli członkowie rodziny Zimmermannów /od ok.1880 do ok. 1900/. Później wymieniany jest Willy Laengner /ok.1909/ a po nim - rodzina Mattheusów /do czasów II wojny światowej/. Po wojnie majątek przejęło Państwo Polskie, oddając go w użytkowanie PGR-om. Obecnie folwark jest własnością AWRSP, która dzierżawi go pp.Wydrom. Opisany obiekt powstał na przełomie XIX i XX w., na co wskazuje zespół użytych form dekoracyjnych malownicza bryła i niewielkie rozmiary. W sylwetce budowli można odnaleźć cechy budownictwa typu "cottage". W elementach wyposażenia /stolarka drzwiowa, witraż/ odnajdujemy wpływy secesji.

13. Opis (sytuacja, materiał i konstrukcja, rzut, bryła, elewacje, wnętrze, wyposażenie, instalacje)

SYTUACJA. Zalesie - mała wioska na krańcach Pogórza Izerskiego, we wsch.części Wzniesień Radoniowskich. Miejscowość leży przy lokalnej drodze, ciągnącej się równolegle do szosy Jelenia Góra - Gryfów - Lubań, w odl. ok.1,5 km od niej. Krańcem wsch.Zalesie styka się z podrzędną szosą Pasiecznik - Wojciechów / i dalej Lwówek lub Lubomierz/. Willa usytuowana jest w zach.końcu osady, na terenie dawnego majątku dworskiego. Zespół znajduje się na końcu lokalnej drogi, na płaskowyżu, oddzielonym od okolicznych miejscowości/ Wojciechowa, Pasiecznika, Popielówka/ lasami. Budynek umiejscowiono po pn. stronie, w niewielkim oddaleniu od drogi, prowadzi do niego nieutwardzony dojazd. Po przeciwnej stronie drogi znajdują się budynki gosp. a na pn.-zach. od willi ciągnie się rząd domków mieszkalnych dawnych robotników folwarcznych.

MATERIAŁ. KONSTRUKCJA. TECHNIKA.

Ściany. Ściany zewnętrzne murowane z cegły pełnej, obustronnie tynkowane; górne partie ścian /kond.poddaszowa/ w konstrukcji szkieletowej drewnianej ryglowej z wypełnieniem ceglanym, tynkowanym, konstrukcja drewniana odkryta, z dekoracyjnym układem belek. Detal architektoniczny ceramiczny tynkowany /kolumny, pilastry, bonie/ lub nietynkowany /obramienia otworów, bonie/. Weranda wsch.na ceglanej, tynkowanej podmurówce wysokości cokołu - drewniana, oszalowana deskami, w znacznej części oszklona.

Ściany wewnętrzne murowane z cegły, tynkowane. Ścianki działowe użytkowego poddasza w konstrukcji drewnianej ryglowej, w ich budowie wykorzystano elementy więźby dachowej.

Sklepienia i stropy. Ryzalit wejściowy /pd./ sklepiony w przyziemiu 3-przęsłowym sklepieniem krzyżowym. Stropy piwnic oryginalnej żelbetowe, z płyt betonowych na dźwigarach stalowych. W pozostałych pomieszczeniach 1-szej i 2-giej kond.stropy drewniane belkowe z podsufitkami.

Więźba dachowa. Konstrukcja drewniana, na niewielkiej ścianie kolankowej; więźba jętkowo-krokwiowa na podwójnej ścianie stolcowej; dolne jętki, stanowiące stropy pomieszczeń poddaszowych leżą na płatwiach pośrednich, podtrzymywanych przez stolce; w górnej kond. więźba płatwiowo-kleszczowa na podwójnej ścianie stolcowej, w górnej kond. konstrukcja dachu usztywniona jest we wszystkich kierunkach mieczami.

Pokrycie dachowe. Dachy kryte ceramicznie, dachówką karpiówką podwójnie "w koronkę". Ściany ryzalitu zach. w górnych partiach /na wys.połaci dachowej korpusu/ obłożone łupkiem.

Posadzki i podłogi. W pomieszczeniach piwnicznych posadzki betonowej; w sklepionym przedsionku wejściowym posadzka z czerwonych i szarych płytek terakotowych. Pokoje obu kond. mieszkalnych wyłożone są podłogami drewnianymi deskowymi;

Schody. Schody zewnętrzne; pn.,przed wejściem gł.-jednobiegowe proste, o biegu prostopadłym do elewacji, rozszerzającym się ku dołowi,ograniczonym niskimi murkami, betonowe; schodki na werandę wsch.- proste jednobiegowe, wąskie, drewnianem.

<p>14. Kubatura</p> <p>2 940 m³</p>	<p>15. Powierzchnia użytkowa</p> <p>890 m²</p>	<p>16. Przeznaczenie pierwotne</p> <p>mieszkalne</p>	<p>17. Użytkowanie obecne</p> <p>mieszkalne</p>
<p>18. Prace budowlane i konserwatorskie, ich przebieg i dokumentacja</p> <p>1995 r - rozpoczęcie, trwającego ciągle remontu; odnowienie wnętrza parteru /wymiana zniszczonych podłóg i stolarki, malowanie wnętrza, odnowienie stolarki, naprawienie schodów, doraźne zabezpieczenie i uszczelnienie pokrycia dachowego/;</p>		<p>19. Stan zachowania (fundamenty, ściany zewnętrzne, ściany wewnętrzne, sklepienia, stropy, konstrukcje dachowe, pokrycie dachu, wyposażenie i instalacje)</p> <p>obiekt w trakcie remontu; zły stan pokrycia dachowego, nieszczelności powodują przenikanie wody opadowej do wnętrza budynku, konsekwencją są; osłabienie więźby dachowej, liczne zacieki na ścianach i stropach pomieszczeń mansardowych/ osłabienie konstrukcji ścian i stropów, niszczenie tynków/; nieszczelne rynny i rury spustowe powodują ściekanie wody po ścianach budynku, efektem są zniszczone tynki zewnętrzne, odsłaniające fragmentami mury/;mury zewnętrzne nasiakają również wilgocią z wód gruntowych/ ślady wilgoci na całej wysokości cokołu/; bryła budynku zniekształcona przybudówkami i szopami współczesnymi, murowanymi i drewnianymi, przylegającymi do elew.pn. i zach. oraz do werandy; wnętrza częściowo odremontowane, z wymienioną wzorowaną na starej, stolarką; pierwotny układ wnętrza czytelny, nieznacznie zmieniony wstawieniem kilku ścian działowych;</p> <p>20. Najpilniejsze postulaty konserwatorskie</p> <ul style="list-style-type: none"> - remont kapitalny dachu; przegląd, naprawa i konserwacja więźby, przełożenie pokrycia, obróbki blacharskie/ - remont pomieszczeń w mansardzie;wzmocnienie konstrukcji ścian i stropów,naprawa tynków,malowanie wnętrza; - konserwacja i naprawa stolarki; - wymiana tynków zewnętrznych,poprzedzona osuszeniem ścian i założeniem izolacji przeciwwilgociowej; wymalowania zewn.; 	

21. Akta archiwalne (rodzaj akt, numer i miejsce przechowania)

22. Bibliografia

J.G.KNIE, Alph.-stat.-top. Uebersicht..., 1845;
Handbuch des Grundbesitzes..., 1880;
Schlesisches Guter-Adressbuch., 1886-1937;
Heimatsbuch der Kr.Lowenberg i.Schlesien., Greiffenberg
1922;

23. Źródła ikonograficzne i fotografia (rodzaj, miejsca przechowania sygnatury)

24. Uwagi różne

25. Opracował

tekst Ewa Sawińska 13.11.1995
imię, nazwisko, data, podpis
plany, rysunki Jacek Sawiński 13.11.1995
imię, nazwisko, data, podpis
zdjęcia fotogr. Jacek Sawiński 13.11.1995
imię, nazwisko, data, podpis
miejsce przechowania negatywów

Karta po wypełnieniu podlega ochronie na podstawie przepisów prawa autorskiego

26. Adnotacje o inspekcjach, informacje o zmianach (daty, imiona i nazwiska wypełniających)

27. Załączniki

- wkładka nr 1: cd.opisu: zdjęcia;
- wkładka nr 2: zdjęcia;
- wkładka nr 3: zdjęcia;

WKŁADKA DO KARTY EWIDENCYJNEJ ZABYTKÓW ARCHITEKTURY I BUDOWNICTWA

1. Miejscowość Z A L E S I E	2. Obiekt/nazwa jak w karcie/ WILLA	3. Zawartość wkładki/nazwa obiektu lub materiału uzupełniającego/ cd.opisu: zdjęcia/
---------------------------------	--	--

Schody wewnętrzne, prowadzące na górną kond., w prostokątnej zach.klatce schodowej 2-biegowe powrotne ze spacznikami, o stopniach z noskami, ograniczone drewnianą ażurową balustradą. Schody piwniczne - jednobiegowe proste, murowane z cegieł, o podstopnicach wyłożonych deskami.

Otwory. Otwory okienne zróżnicowane w kształtach, proporcjach i wymiarach, charakterystyczne dla poszczególnych części budynku, podkreślają jego tektonikę. Większość otworów ma kształt różnych prostokątów zamkniętych odcinkowo /parter, 2 kond.ryzalitu fasady, piwnice/. Otwory flankujące wejście główne węższe, podobnie jak otwory elewacji bocznych i środkowe otwory elewacji tylnej; w szerszych otworach, zbliżonych proporcjami do kwadratów, 3-skrzydłowe. Wszystkie otwory 1-szej kond.wjęte w obramienia z kształtki ceramicznej, z narożnikami i kluczem akcentowanymi tynkowanymi płycinami. W 2-giej kond. ryzalitu mniejsze, prostokątne okienka tworzą rodzaj triforium - boczne otwory zamknięte są płaskimi odcinkami łuku, środkowy - łukiem pełnym. Okienka piwniczne ujednolicone - w kształcie kwadratów, zamkniętych odcinkowo, z obramieniami pasowymi, boniowanymi, uszatymi, modelowanymi w tynku; część okienek w elew.pn. zblendowana. Otwory okienne mansardy w kształcie prostokątów różnych wymiarów i proporcji; okienka elew.pn.małe, w kształcie prostokątów leżących; w fasadzie - okna ryzalitu bardziej przysadziście, okna korpusu smuklejsze/. Ściany werandy wsch. w znacznym stopniu przeszklone, z prostokątnymi otworami, w których okna krosnowe, dzielone szczeblinami na kwaterki. Okienka piwniczne także krosnowe, 2-skrzydłowe, dzielone szczeblinami krzyżowymi. Okna kondygnacji mieszkalnych w konstrukcji skrzynekowej, 2- lub 3-skrzydłowe, w większości z profilowanym śłemeniem przechodzącym w krzyżu pozornym, dzielone w nadśłemeniu szczeblinami na małe kwaterki. Okna flankujące wejście główne - konstrukcja mieszana, uchylne i przesuwane w pionie.

Otwory drzwiowe zewnętrzne. Drzwi wejścia głównego, pd. - otwór smukły, prostokątny, zamknięty niewielkim odcinkiem łuku, w obramieniu ceramicznym, ujęty w dwie półkolumny; drzwi prostokątne, 2-skrzydłowe, ramowo-płycinowe, przeszklone w górnej części skrzydeł; nadświetle prostokątne, zamknięte odcinkowo, dzielone szczeblinami krzyżowymi na małe kwaterki. Wejście zach., prowadzące bezpośrednio do klatki schodowej - smukły, prostokątny otwór, zamknięty odcinkowo, z dekoracyjnymi elementami ceramicznymi w obramieniu, drzwi 2-skrzydłowe, ramowo-płycinowe, powtarzające kształt otworu, skrzydła drzwiowe w znacznej części przeszklone. Drzwi na werandę wsch.- prostokątne, 2-skrzydłowe, w znacznej części przeszklone, ramowo-płycinowe, z dużym prostokątnym nadświetlem, dzielonym szczeblinami krzyżowymi. W elew.pd.podmurówki werandy drzwi wejścia piwnicznego-prostokątny otwór wysokości cokołu, z jednoskrzydłowymi drzwiami ramowo-płycinowymi, oszalowanymi deskami, z przeźroczem w górnej części skrzydła.

Otwory drzwiowe wewnętrzne. Stolarka drzwiowa wewnętrzna oryginalna. Do pomieszczeń mieszkalnych prowadzą jednoskrzydłowe drzwi ramowo-płycinowe, niektóre w ozdobnie wycinanych, drewnianych obramieniach.

verte!

Przedśionek oddzielają od holu masywne drzwi 2-skrzydłowe ramowo-płycinowe, skrzydła drzwiowe z prostokątnymi przeźroczkami, zamkniętymi trójbocznie; nad profilowanym ślemieniem, zamknięte odcinkowo nadświetle. Klatka schodowa oddzielona od holu drewnianym, w znacznym stopniu przeszklonym, przepierzeniem, w nim 2-skrzydłowe drzwi ramowo-płycinowe, flankowane przez boczne, węższe ścianki, nad wszystkimi koszowe nadświetle, dzielone listwami, z motywem stylizowanej rozety pośrodku. Dwa kwadratowe pokoje pn. połączone są szerokim otworem w kształcie prostokąta leżącego; otwór ten przesłaniają 2-skrzydłowe drzwi przesuwne, ramowo-płycinowe, z przeszkleniami pośrodku skrzydeł zamkniętymi koszowo; nad otworem płycinowa drewniana supraportka.

Drzwi między przedśionkiem i holem flankowane są przez dwa otwory okienne z zamknięciami odcinkowymi, w których 3-podziałowe okna, zdobione witrażem.

RZUT. Budowla na rzucie krępego prostokąta, proporcjami zbliżonego do kwadratu. Jego podłużną oś /wsch.-zach./ akcentuje jednoosiowy ryzalit zach.i drewniana weranda wsch. W fasadzie /elewacja pd./ płytki 3-osiowy ryzalit środkowy, w którym wejście na psi środkowej, poprzedzone wachlarzowymi schodami. Pierwotny układ wnętrza 3-traktowy w osi podłużnej i poprzecznej.

BRYŁA. Budowla jednokondygnacyjna z kondygnacją mansardową, w większej części podpiwniczona /część środkowa i zach./ oraz pod werandą wsch./, z wyodrębnionym, występującym cokołem. W fasadzie pd.skało wykładowany 3-osiowy ryzalit środkowy, w którym wejście gł., poprzedzone schodami. Bardziej wykładowany ryzalit w elewacji zach./1-osiowy,3-kond./. Korpus budowli nakrywa dach 4-spadowy;; nad ryzalitami własne daszki naczółkowe. Okna mansardy wchodzą w połacie dachowe, wieńczą je niewielkie trójkątne szczytiki i nakrywają daszki 2-spadowe. Od wsch.do willi przylega drewniana weranda środkowa z dachem 3-spadowym, Ponad nią 2-osiowa mansarda z dachem naczółkowym. Dachy z szerokimi okapami, wspartymi na zaciosanych dekoracyjnie krokwiach.

ELEWACJE:

Elewacja pd.-fasada. Zakomponowana symetrycznie i dośrodkowo; środek elew.wysunięty w formie 3-kond.ryzalitu 3-osiowego;oś środkowa zaakcentowana wejściem głównym, ujętym w dwie półkolumny doryckie, po bokach otwory okienne; na narożach ryzalitu pilastry doryckie; pilastry i półkolumny podtrzymują pełne belkowanie, oddzielające mansardę, poszczególne kond. oddzielone od siebie, o zróżnicowanej dekoracji, sposobie artykulacji, typie otworów. Naroża fasady akcentowane boniowaniem /tynkowym w strefie cokołowej, ceramiczne, szerzej rozstawiane bonie w kond. mieszkalnej /i pilatrami; otwory piwniczne w tynkowych boniowanych obramieniach pasowych,wyżej obramienia z kształtek ceramicznych z tynkowymi płycinami w narożach i kluczu. Kondygnacja poddaszowa w konstrukcji ryglowej, z mniejszymi i bardziej przysadzistymi otworami. Elewacja o malowniczym wyglądzie i zróżnicowanych elementach dekoracyjnych i artykulacyjnych.

Elewacja zach. Podobnie jak fasada, 3-częściowa z że środkowym, jednoosiowym ryzalitem; symetryczna,dośrodkowa /symetria nieco zachwiana przez dodanie otworu okiennego w części pn./; na osi środkowej wejście na klatkę schodową; cokoł oddzielony masywnym gzymsem cokołowym, narożniki cokołu boniowane płycinowo w tynku; narożniki kond.mieszkalnej z boniowaniem ceramicznym i takimiż obramieniami otworów; kondygnacja poddaszowa w konstrukcji ryglowej, z uwidocznionymi ciemnymi belkami konstrukcyjnymi, kontrastującymi z jasną powierzchnią tynkowanych wypełnień; ostatnia kond.ryzalitu 2-osiowa, jej ściany obłożone łupkiem.

Elewacja pn. 4-osiowa w 1-szej kond.; podobnie jak w innych elewacjach narożniki boniowane w tynku i ceramicznie; obramienia otworów 1-szej kond. ceramiczne z płycinami tynku; kond.poddaszowa w konstrukcji ryglowej, kontrast belek konstrukcyjnych z jasnymi powierzchniami ścian i wypełnień; cokoł oddzielony gzymsem cokołowym, część okienek piwnicznych zblendowana.

/cd.wkładka nr 2/

WKŁADKA DO KARTY EWIDENCYJNEJ ZABYTKÓW ARCHITEKTURY I BUDOWNICTWA

1. Miejscowość

Z A L E S I E

2. Obiekt/nazwa jak w karcie/

WILLA

3. Zawartość wkładki /nazwa obiektu lub materiału
uzupełniającego/
/cd.opisu; zdjęcia;

Elewacja wsch. Zasada kompozycji, artykulacji i dekoracji podobna jak w poprzednich elewacjach. Elewację wsch. odróżnia się od pozostałych drewniana środkowa weranda na podmurówce wysokości cokołu; podmurówka artykułowana pilastrami; ściany werandy obite deskami i olistwowane, w znacznym stopniu przeszklone. Nad werandą 2-kond. wyższa z pokojami mansardowymi.

WNETRZE. W 1-szej kond. mieszczą się pokoje o charakterze reprezentacyjnym; centralny hol /wtórnie podzielony ścianą działową/ poprzedza 3-przęsłowy przedsionek; z holu przejścia do otaczających go pomieszczeń, w tym do zach. klatki schodowej. Układ pomieszczeń w kondygnacji mansardowej, typowo mieszkalnej, nieco odmienny - z klatki schodowej wchodzi się na szeroki korytarz, z którego wejścia do poszczególnych pokoi.

WYPOSAŻENIE. Zachowanymi elementami wyposażenia są; stolarka okienna, ciekawa, zróżnicowana stolarka drzwiowa / szczególnie we wnętrzach oraz witraże przedsionka; wszystkie pochodzą z okresu budowy willi.

INSTALACJE: elektr., c.o., wodno-kanaliz.,/szambo/, odgromowa, telefoniczna.



Elewacja zach.



Elewacja pn.



1.



2.



3.



4.

1. Elewacja wsch. od pn.
2. Pd. fragment elewacji wsch.
3. Drzwi wejścia zach.
4. Facjatka.

Z A L E S I E

WILLA

zdjęcia



4.



2.

- 1.
1. Korytarz 2-giej kond.
2. Fragment klatki schodowej.
3. Fragment klatki schodowej.
4. Sklepienie przedsionka.
5. Drzwi wejścia gł., wewnętrznego.
6. Drzwi między holem i klatką schodową.
7. Rozsuwane drzwi parteru.
8. Witraż w oknie przedsionka.

Kartę założyła Ewa Savińska 13.11.95



3.



5.



6.



7.



8.