

OŚRODEK DOKUMENTACJI
ZABYTEKÓW W WARSZAWIE

KARTA EWIDENCYJNA ZABYTEKÓW
ARCHITEKTURY I BUDOWNICTWA

A B C D E F G H I J K L M N O P R S T U V W X Y Z

Nr 4255
DOLNOŚLĄSKIE

1. Obiekt

DOM SOLNY

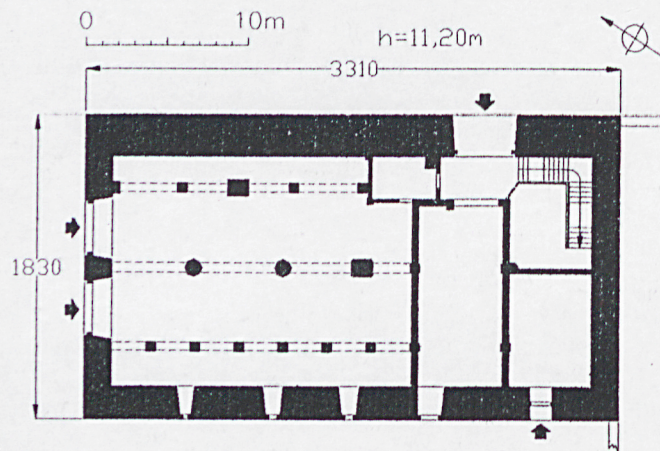
2. Czas powstania

1537-39; 1560 (rozb.); 1698
(skł., rozb.); XIX w.;

3. Miejscowość

LUBAŃ
ŚLĄSKI

11. Zdjęcie, rzut, przekrój, sytuacja, orientacja



4. Adres

Lubań Śl., pl. Strażacki

(ul. Podwale 4)

nr działki 7/1

5. Przynależność administracyjna

województwo dolnośląskie
powiat Lubań Śl.
gmina Lubań Śl.

6. Poprzednie nazwy miejscowości

Kreisstadt Lauban;

7. Przynależność administracyjna 1.04.1975 r

województwo wrocławskie
powiat Lubań Śl.

8. Właściciel i jego adres

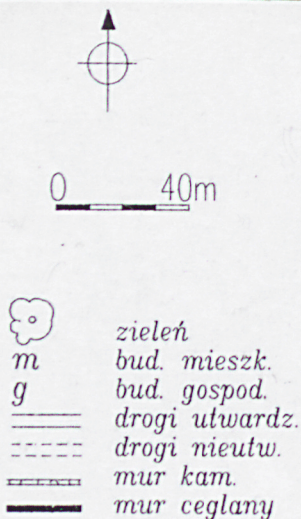
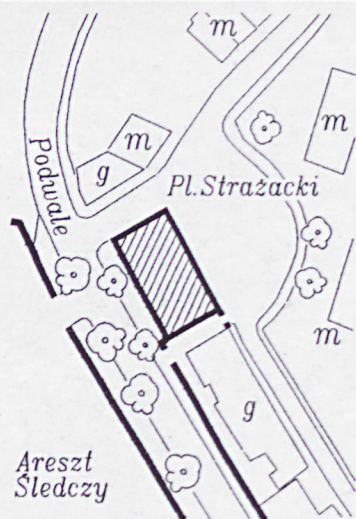
PSS Społem, ul. Tkacka 27
Lubań Śląski;

9. Użytkownik i jego adres

j.w.;

10. Rejestr zabytków

nr 156/A/03 data 10.06.2003



1:25 000

W 1537 r. rada miejska Lubania odkupiła cały obszar międzymurza między bramami Bracką i Zgorzelecką od jego właściciela, Ludwiga Flössela za 120 marek. Na nowo pozyskanym terenie postanowiono wzniesić magazyn miejski, mający służyć do gromadzenia wszelkich zapasów na wypadek wojny lub zarazy. Budowę zakończono ostatecznie w 1539 r. Budowla zniszczona została częściowo wskutek wielkiego pożaru, jaki wybuchł w mieście w r. 1554. Po pożarze ocalały trzy pomieszczenia, z dobrze zachowanymi sklepieniami. W 1560 r., na prośbę gminy powiększono Dom Solny, prawdopodobnie przez nadbudowanie dodatkowych kondygnacji, tak aby można było przechowywać tu także naddatki zboża, które nie mieściło się w mniejszym magazynie zbożowym. Kronika miasta w jednym zdaniu wymienia dwa magazyny, które musiały być odrębnymi budynkami, położonymi blisko siebie – Dom Solny był ogólnym magazynem miejskim, jego nazwa pochodziła od miejsca budowy, którym pierwotnie był plac do składowania przywiezionej do miasta soli. W 1698 r. rada miejska nakazała przesklepienie budynku i jego powiększenie o jeszcze jedną kondygnację. Budowla uległa drobnym przebudowom w XIX w., ze względu na częściową zmianę funkcji – początkowo część budynku wykorzystywano jako więzienie miejskie, następnie górne pomieszczenia miasto wydierżawiło kupcom a dolne służyły jako remiza strażacka. Po II wojnie światowej budynek przeszedł na własność skarbu państwa polskiego a pozostawał w użytkowaniu miasta. Dolne pomieszczenia wykorzystywała, jak przed wojną, straż pożarna. Po komunalizacji mienia państwowego w 1990 r. miasto zbyło budynek na rzecz spółki PHU Anawa, od której odkupił go dzisiejszy właściciel – PSS Spółem.

SYTUACJA. Lubią Śląski — miasto, stolica powiatu i siedziba władz gminnych. Jeden z głównych ośrodków na Pogórzu Izerskim. Miasto położone jest na lewym brzegu Kwisy, w malowniczej okolicy z zalesionymi wzgórzami, poprzecinanymi licznymi ciekami – dopływami, wijącej się i tworzącej kilka odnóg rzeki. Od pn.-wsch. otaczają je Wzniesienia Gradowskie, od zach. – Wysoczyzna Siekierczyńska a od pd. – Wzgórza Zalipiańskie. Lubią stanowi główny węzeł komunikacyjny rejonu. W mieście przecinają się kołowe trasy przelotowe ze wsch. na zach. i z pd. na pn.: szosa nr 357 – od autostrady A4 w stronę Sulikowa, szosa nr 356 z Jeleniej Góry do Zgorzelca, szosa nr 358 z Leśnej do Węglińca. Miasto oplata oprócz tego sieć dróg drugorzędnych, zapewniających dobrą komunikację z okolicznymi miejscowościami. Przez Lubią przebiegają także dwie linie kolejowe: Leśna – Węglińiec i Gryfów Śl. – Zgorzelec.

Opisywany obiekt zlokalizowany został na zach. krańcu starego miasta, w międzymurzu, między pierwszym i drugim pasem, zachowanych tylko w niewielkim fragmencie, murów miejskich. Budowla znajduje się na odcinku murów pomiędzy dawnymi wieżami: Bracką i Zgorzelecką. Swoim narysem wpisuje się w ciąg murów, zwracając się kalenicą do dzisiejszej ul. Podwale (daw. Promenade, Zgorzelecka), przez którą sąsiaduje z aresztem śledczym. Od wsch. przylega do niej 4-boczny pl. Strażacki (daw. Haide), służący dziś jako parking samochodowy, ograniczony od wsch. i pd. zabudowaniami współczesnego osiedla mieszkaniowego.

MATERIAŁ. KONSTRUKCJA. TECHNIKA.

Ściany. Ściany zewnętrzne murowane z ciemnego, nieregularnego kamienia bazaltowego, częściowo tynkowane od wewnątrz (1-sza i 2-ga kond.). Niewielki dodatek cegły pełnej widoczny w wykończeniach otworów okiennych i drzwiowych oraz w górnych partiach, nadbudowanych wtórnie szczytów; na szczytach także ślady tynków zewnętrznych. Detal architektoniczny ograniczony do ceglano-gipsu wieńczącego oraz dwóch XIX-wiecznych ceglanych obramień otworów, drzwiowego i okiennego, w elewacji zach.

Ściany wewnętrzne w kondygnacji przyziemia murowane z cegły oraz w drewnianej konstrukcji szkieletowej – ryglowej z wypełnieniem ceglano (pomieszczenia części pd.); tynkowane. W części pn. przyziemia zachowane 8-boczne, murowane z cegły i tynkowane filary sklepienne.

Sklepienia i stropy. W pomieszczeniach części pd. przyziemia stropy drewniane, belkowe z podsufitką tynkowaną na trzcinie. W części pn. przyziemia, podobnie jak w pozostałych kondygnacjach stropy drewniane belkowe nagie, wsparte na rzędach drewnianych słupów za pośrednictwem podłużnych siestrzanów. W XVII w., przynajmniej część pn. przyziemia nakryto sklepieniami, których pozostałościami są potężne środkowe filary; prawdopodobnie w XIX w. sklepienia, być może zniszczone, zastąpiono stropami.

Więźba dachowa. Konstrukcja drewniana mieszana, stłocowo-storczykowa; storczyk podwieszony do krokwi za pomocą dwóch rzędów jętek, krokwie na dwóch kondygnacjach więźby wsparte ukośnymi stłocami w kształcie litery V, potężne zastrzały storczykowe wzmocniają konstrukcję w e wszystkich kierunkach, przechodząc przez dwie kondygnacje więźby, mniejsze zastrzały usztywniają konstrukcję w poszczególnych kondygnacjach; w dolnych partiach krokwi przypustnice.

Pokrycie dachowe. Dach kryty ceramicznie, dachówką karpiówką podwójnie „w koronkę” w połaci wsch. i „w łuskę” w połaci zach.; fragment muru miejskiego, przylegającego do elewacji wsch. z obdaszkiem ceramicznym.

Posadzki i podłogi. Pomieszczenia przyziemia z popękаныmi posadzkami betonowymi; w wyższych kondygnacjach podłogi drewniane, z desek przybitych bezpośrednio do belek stropowych (w znacznym stopniu zniszczone).

Schody. Schody wewnętrzne. Schody na 2-gą kondygnację zlokalizowane w pd.-wsch. narożniku budynku – 2-biegowe łamane z podestem, drewniane, policzkowe, oparte o ściany budynku, ograniczone drewnianą prostą poręczą na słupkach. Schody na wyższe kondygnacje usytuowane przy ścianie pd., mniej więcej pośrodku – jednobiegowe proste, drewniane, policzkowe; kondygnacja strychowa dostępna przez proste schody drabiniaste, nieco przesunięte ku środkowi budy ku.

Otwory. Otwory okienne ujednolicone, w regularnym układzie, stanowią jedyny, oprócz otworów drzwiowych i gzymsu, element artykulacji elewacji, ich niewielkie rozmiary nie tworzą jednak przeciwwagi dla dużych powierzchni monumentalnych kamiennych ścian. Kształt małych prostokątów stojących, zamkniętych odcinkowo; w części z nich zachowane resztki stolarki krosnowej i proste kraty; otwory szeroko rozglifione do wnętrza. Nieco odmiennie prezentują się tylko otwory okienne 1-szej

<p>14. Kubatura</p> <p>6 770 m³</p>	<p>15. Powierzchnia użytkowa</p> <p>1 560 m²</p>	<p>16. Przeznaczenie pierwotne</p> <p>miejski magazyn wszelkich produktów</p>	<p>17. Użytkowanie obecne</p> <p>nieużytkowany</p>
<p>18. Prace budowlane i konserwatorskie, ich przebieg i dokumentacja</p> <p>⇒ brak wiadomości o jakichkolwiek pracach remontowych, czy zabezpieczających, choć widoczne ślady takich doraźnych prac, przeprowadzonych po II wojnie światowej – m.in. uzupełnienie pokrycia dachowego od strony wsch., założenie instalacji odgromowej, doprowadzenie prądu, prowizoryczne podparcie stropów; nie prowadzono natomiast żadnych kompleksowych działań konserwatorskich, mających na celu poprawienie stanu technicznego budowli i wyeksponowanie jej walorów historycznych;</p>		<p>19. Stan zachowania (fundamenty, ściany zewnętrzne, ściany wewnętrzne, sklepienia, stropy, konstrukcje dachowe, pokrycie dachu, wyposażenie i instalacje)</p> <p>stan techniczny budynku zły; bardzo zły stan pokrycia dachowego i części elementów więźby dachowej, co uwidacznia się w znacznych nierównościach i sfalowaniach połaci dachowych; nieszczelność pokrycia powoduje przenikanie wody opadowej do wnętrza budynku, co skutkuje szkodliwym oddziaływaniem wilgoci na drewnianą konstrukcję dachu, stropów i podłóg; stropy (szczególnie wyższych kondygnacji) grożą zawaleniem, konstrukcja osłabiona, ze śladami doraźnych działań zabezpieczających, polegających na miejscowym podpieraniu zmurstałych i osłabionych belek stropowych, znaczne ubytki w deskach stropowych i podłogowych (górne kondygnacje praktycznie całkowicie ich pozbawione); zły stan drewnianych schodów, wiodących na kolejne kondygnacje; ściany budynku z pęknięciami pionowymi; wnętrza zaniedbane, zawilgocone, ze zniszczonymi tynkami; obiekt nieużytkowany;</p> <p>20. Najpilniejsze postulaty konserwatorskie</p> <p>⇒ postuluje się zachowanie budowli, jako obiektu o dużych wartościach historycznych (typowy obiekt magazynowy, powstały z fundacji miasta, na jego potrzeby) i objęcie go pełną opieką konserwatorską;</p> <p>⇒ wzmocnienie ścian: likwidacja pęknięć i ubytków zaprawy; naprawa szczytów, nadanie im wyglądu, korespondującego z resztą budowli;</p> <p>⇒ remont dachu: przegląd, naprawa, połączona z wymianą części elementów konstrukcyjnych i konserwacja więźby dachowej; wymiana pokrycia dachowego;</p> <p>⇒ remont wewnątrz: naprawa stropów, wzmocnienie ich konstrukcji, ujednolicenie otworów okiennych, założenie ujednoliconej stolarki okiennej i drzwiowej, wymiana schodów, tynki wewnętrzne;</p> <p>⇒ zagospodarowanie obiektu i remont wykończeniowy zgodny z jego przyszłą jego funkcją;</p>	

21. Akta archiwalne (rodzaj akt, numer i miejsce przechowywania)

24. Uwagi różne.

25. Opracował

tekst Ewa Sawińska 26.10.00

plany i rysunki Ewa Sawińska 26.10.00

zdjęcia Ewa Sawińska 26.10.00

miejsce przechowywania negatywów: archiwum autora

Ewa Sawińska
Ewa Sawińska
Ewa Sawińska

Karta po wypełnieniu podlega ochronie na podstawie przepisu prawa autorskiego

22. Bibliografia

P. BERKEL, Geschichte der Stadt Lauban., Lauban 1896;
Rund um Lauban., Das Korn- und Salzhaus., Bd.4: 1939;
Lauban. Heimat im Bild., 1961, S. 63;
Heimatsbuch des Kreises Lauban i. Schlesien., Seyboldsdorf-Vilsbiburg 1966, S. 112-113;
W. KONONOWICZ, Luban Śląski., W-w 1972, str. 31;
J. PILCH, Zabytki arch. Dolnego Śląska., W-w 1978, str. 144;
Studium hist.-urbanist. Lubania Śląskiego., opr. J. Ilkosc, T. 1, str. 169; PKZ W-w 1987;

26. Adnotacje o inspekcjach, informacje o zmianach (daty, imiona i nazwiska wypełniających)

23. Źródła ikonograficzne i fotografia (rodzaj, miejsce przechowywania, sygnatury)

— Rund um Lauban — repr. fot. — widok Domu Solnego od pn.-wsch.;
— repr. fragmentu starej ryciny — widok od pn.-zach.
— Lauban. Heimat im Bild — repr. fot. S. 63 — elewacja szczytowa pn. i boczna, zach.
— Heimatsbuch .., — repr. fot. — j.w.;
— KONONOWICZ, —repr. fot. str. 27 — j.w.;
— Studium, — T.III. fot. 207-209 — dwa widoki zewnętrzne, widok fragmentu wnętrza;

27. Załączniki

- ♦ wkładka nr 1: cd. opisu; zestawienie materiału fotogr.; zdjęcia;
- ♦ wkładka nr 2: zdjęcia;
- ♦ wkładka nr 3: zdjęcia;
- ⇒ wkładka nr 4: rzut 1:200

1. Miejscowość LUBAŃ	2. Obiekt (nazwa jak na karcie) DOM SOLNY	3. Zawartość wkładki (nazwa obiektu lub materiału uzupełniającego) cd. opisu; zestawienie materiału fot.; zdjęcia
--------------------------------	---	--

kondygnacji elewacji zach. – 3 spośród nich mniejsze od pozostałych, o zmiennych proporcjach i kształtach (kwadratowe, prostokątne leżące), zamknięte prosto; okno osi pd. duże, w kształcie prostokąta stojącego, ujęte w ceramiczne, XIX-wieczne obramienie, przesłonięte deskami.

Otworki drzwiowe zewnętrzne. Jedyne, używane obecnie wejście, stanowi brama wsch. – duży otwór w kształcie prostokąta leżącego, zamknięty łukiem odcinkowym, przesłonięty 2-skrzydłowymi współczesnymi wrotami w kształcie otworu, zbitymi z listew na zastrzał. W elewacji pn. dwa symetrycznie rozmieszczone, identyczne otworki bramne – kształt prostokątów leżących zamkniętych odcinkowo, wrota 2-skrzydłowe w kształcie otworów, ramowo-płycinowe, opierane deskami „w choinkę”. W skrajnej osi pd. elewacji zach. zlokalizowano, prawdopodobnie w czasie XIX-wiecznej przebudowy, otwór drzwiowy, wiodący bezpośrednio do pomieszczeń pd. przyziemia; kształt smukłego, dużego prostokąta stojącego, ujęty w ceramiczne obramienie, przesłonięty współczesnymi 2-skrzydłowymi drzwiami metalowymi z nadświetlem.

Otworki drzwiowe wewnętrzne. Otworki drzwiowe wewnętrzne wtórne, występują tylko w kondygnacji przyziemia, powstały wraz z jej podziałem na mniejsze pomieszczenia. Zewnętrzna brama wsch. prowadzi do niewielkiej sieni, z której prostokątne, prosto zamknięte przejścia: na wprost – duży otwór z 2-skrzydłowymi współczesnymi wrotami metalowymi, po bokach typowe, niewielkie otworki do pomieszczeń bocznych, pozbawione stolarki.

RZUT. Budowla na prostym i funkcjonalnym rzucie regularnego prostokąta, o osi podłużnej pn.-pd., dość znacznie odchylonej w kierunku zach. Symetryczne bramy wjazdowe zlokalizowane w szczytowej ścianie pn., dodatkowa brama – w części pd. elewacji wsch., od strony placu. Wtórny, pn. otwór drzwiowy, powstał prawdopodobnie wskutek XIX-wiecznych podziałów wewnętrznych przyziemia. Pierwotnie budowla 4-traktowa w osi podłużnej, obecnie część pd. przyziemia podzielona na mniejsze pomieszczenia o zróżnicowanym układzie Schody na wyższe kondygnacje umieszczone w pd.-wsch. narożniku budynku.

BRYŁA. Budowla wolnostojąca, włączona jednak w system murów miejskich; mur wewnętrzny, wyższy, biegnie wzdłuż elewacji wsch. budowli, tworząc szeroką odsadzkę w połowie jej wysokości, mur zewnętrzny przylega do pd.-zach. narożnika budynku. Bryła zwarta, surowa i monumentalna, dominująca nad sąsiadującymi z nią elementami niższej zabudowy. Budowla 4-kondygnacyjna, z użytkowym poddaszem, nakryta potężnym dachem 2-spadowym z przypustnicami.

ELEWACJE.

Elewacja zach. — gładka i płaska, pozbawiona wystroju, o surowym monumentalnym wyrazie; 4-kond., 5-osiowa; niewielkie otworki okienne stanowią, oprócz

ceramicznego gzymsu wieńczącego, jedyny element artykulacji ściany; powierzchnia małych okienek, rozmieszczonych regularnie nie równoważy powierzchni masywnej, surowej, kamiennej ściany; kondygnacja przyziemia różni się od pozostałych kształtami i proporcjami otworów – otworki trzech osi pn. mniejsze od typowych, zamknięte prosto, w kształcie kwadratu lub prostokąta leżącego, całkiem inny typ prezentuje okno osi pd. – duże, w ceglany XIX-wiecznym obramieniu, wraz z sąsiednim otworkiem drzwiowym, ujętym w takie samo obramienie, powstało prawdopodobnie w wyniku XIX-wiecznej przebudowy wnętrza przyziemia; dwa z otworów okiennych 2-giej kond. zamurowane na gładko.

Elewacje pn. — elewacja 4-kond., 2-osiowa, o symetrycznej surowej, podporządkowanej funkcji kompozycji, pozbawiona jakichkolwiek elementów dekoracji i artykulacji ściany, poza otworkami i ceramicznym gzymsem wieńczącym; otworki ujednolicone, w regularnym układzie, w przyziemiu, w osiach okien, dwie identyczne bramy wjazdowe; trójkątny, masywny szczyt wieńczący elewację, oddzielony od niej gzymsem, artykułowany dwoma otworkami okiennymi, odpowiadającymi otworkom elewacji; szczyt w górnej partii nadbudowany cegłą, ze śladami tynków zewnętrznych;

Elewacja pd. — podobna w kompozycji do elewacji przeciwległej; w przyziemiu ślad po zamurowanych na gładko otworkach bramnych; w 2-giej kondygnacji wtórne dodatkowe okno wsch., nieco większe od pozostałych; szczyt nadbudowany cegłą, ze śladami tynku.

Elewacja wsch. — elewacja podzielona w połowie wysokości szeroką odsadzką, przylegającego do niej miejskiego muru obronnego; gładka i ślepa, z wyjątkiem, usytuowanej w części pd., bramie wjazdowej; zwieńczona ceramicznym gzymsem.

WNĘTRZE. Wnętrza górnych kondygnacji zachowane w pierwotnym kształcie – jednoprzestrzennym ogromnym przestrzeniu, nakryte niskimi stropami, dzielone tylko 3-ma rzędami prostych drewnianych słupów, wspierających stropy, przy ścianie pd. proste drewniane schody, wiodące na kolejne kondygnacje; kondygnacja przyziemia kilkakrotnie przebudowywana, podzielona ostatecznie na większą część pn., o charakterze magazynowym, nawiązującą układem do górnych kondygnacji i część pd., podzieloną ścianami działowymi na mniejsze pomieszczenia, które uzyskały bezpośredni dostęp przez zach. zewnętrzny otwór drzwiowy.

WYPOSAŻENIE. Nie zachowały się żadne elementy wyposażenia poza prostą drewnianą obudową urządzenia transportowego (?) na kondygnacji strychowej.

INSTALACJE: nieczynne instalacje elektryczna i ogólna.

ZESTAWIENIE MATERIAŁU FOTOGRAFICZNEGO.

1. Widok Domu Solnego od pn.-zach., z ul. Podwale.
2. Elewacja pn. od zach.
3. Elewacja zach. od pd., XIX-wiecz. otwór drzwiowy.
4. Elewacja wsch.
5. Widok budynku od pd.-zach.; elewacja pd. i fragment zach.
6. Okienko w przyziemiu elewacji zach.
7. Widok wnętrza części pn. przyziemia.
8. Wnętrze 3-ciej kond.
9. Fragment kondygnacji strychowej z widoczną konstrukcją dachu.
10. Schody.
11. Typowa wnęka okienna.

2.



3.



4.



1. Miejscowość

LUBAŃ

2. Obiekt (nazwa jak na karcie)

DOM SOLNY3. Zawartość wkładki (nazwa obiektu lub materiału uzupełniającego)
zdjęcia;

5.



6.



7.



8.



1. Miejscowość

LUBAŃ

2. Obiekt (nazwa jak na karcie)

DOM SOLNY

3. Zawartość wkładki (nazwa obiektu lub materiału uzupełniającego)

zdjęcia;

9.



10.



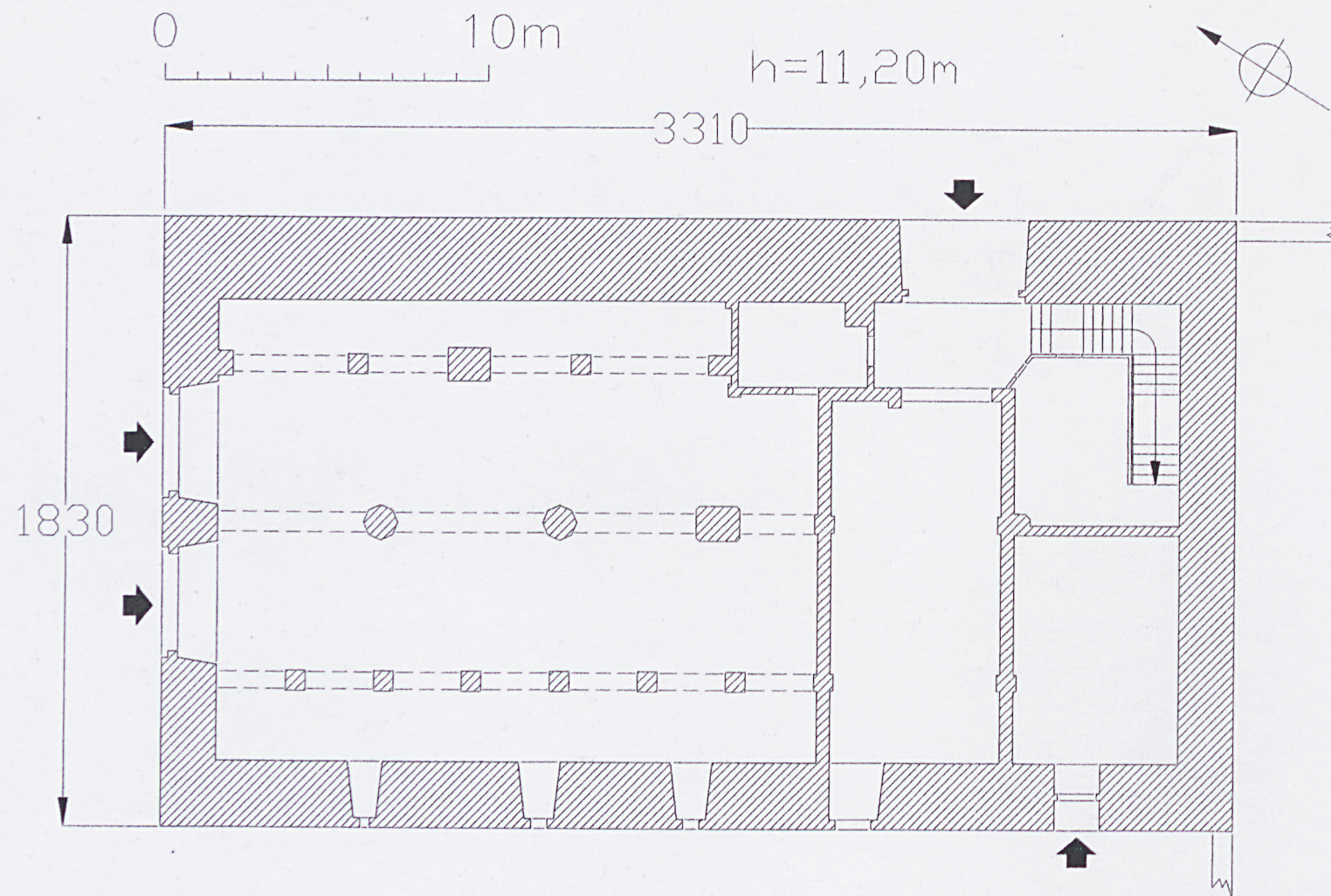
11.



1. Miejscowość **LUBAŃ, gm.**
Lubań, woj. dolnośląskie

2. Obiekt (nazwa jak na karcie)
DOM SOLNY

3. Zawartość wkładki (nazwa obiektu lub materiału uzupełniającego)
rzut;



skala 1:200