

b, 548

**OŚRODEK DOKUMENTACJI
ZABYTKÓW W WARSZAWIE**
KARTA EWIDENCYJNA ZABYTKÓW
ARCHITEKTURY I BUDOWNICTWA

A B C D E F G H I J K L Ł M N O P R S T U V W X Y Z

Nr

4475

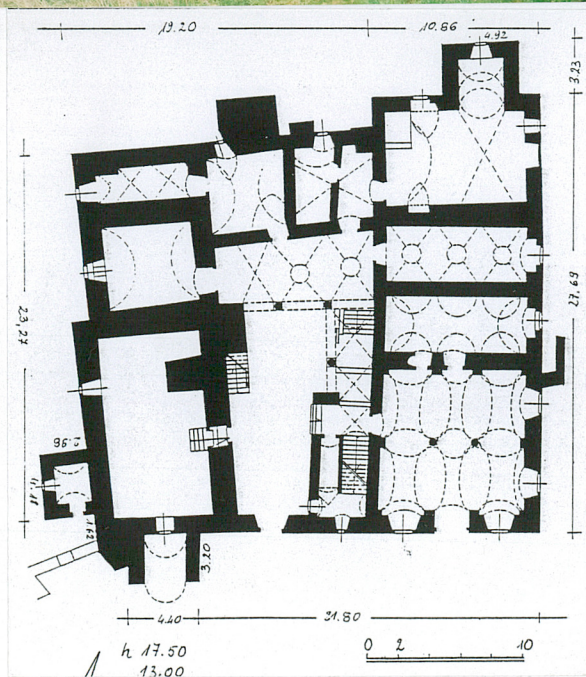
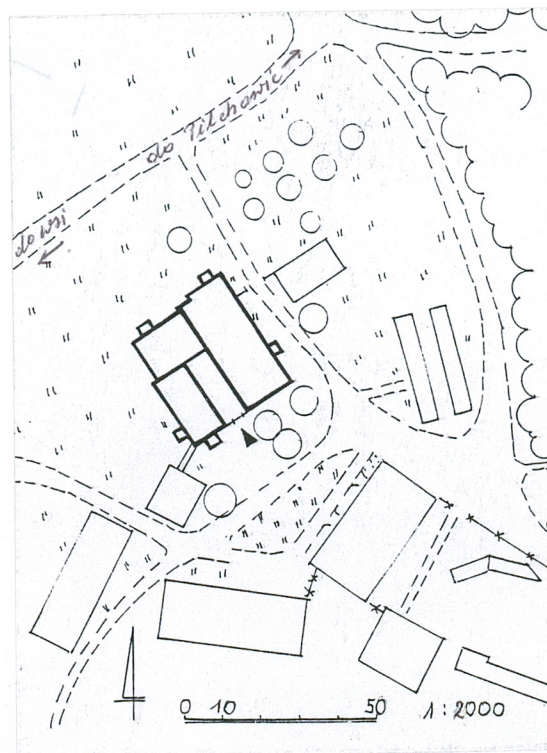
1. Obiekt

DWÓR

2. Czas powstania
przed 1553,
1627-1632, 1652,
1834.

MACIEJOWIEC

11.



4. Adres

Maciejowiec - Góra Zamkowa nr 61
59-623 Lubomierz

nr hipoteczny dz.-geod. 94/70/5

5. Przynależność administracyjna

województwo dolnośląskie
powiat Lwówek Śląski, gm. Lubomierz
gmina

6. Poprzednie nazwy miejscowości

Drossig (?), Mathiasdorf,
Matzdorf

7. Przynależność administracyjna przed 01.I.1999

województwo wrocławskie
powiat Lwówek Śląski

8. Właściciel i jego adres

Urząd Miasta i Gminy w Lubomierzu
pl. Wolności 1,
58-536 Lubomierz

9. Użytkownik i jego adres

Fundacja Karkonoska
ul. Nowowiejska 3
58-500 Jelenia Góra

10. Rejestr zabytków

Nr 344

data 13.11.1956

HISTORIA

Pierwsza wzmianka dotycząca Maciejowca pochodzi z 1386 r. Była to własność rycerska, z obronną siedzibą. Natomiast pierwszym, potwierdzonym źródłowo właścicielem był Heinz von Mesenau (1424 r.). Już wtedy źródła wspominają o fortyfikacjach w Maciejowcu. W 2 poł. XV w. wieś przeszła w ręce rodziny von Spiller, która władała tu do 1669 r., a pierwszym udokumentowanym przedstawicielem tego rodu był Hauschild von Spiller (1478). W 1553 r. dwór (wraz z całą wsią ?) uległ pożarowi i wtedy być może wzniesiono nową (odbudowano?) siedzibę.

Następnym znanym z przekazów właścicielem dworu był Konrad von Spiller (1562-1579), ożeniony z panią z domu von Zedlitz z Bukowca, a po nim jego syn Jan (1579-1603), ożeniony z panią z domu von Nimptsch. Następnie kolejno dobrami władali: Kasper (1603-1620) i Joachim von Spiller (1618-1669), ożeniony z Agnieszką von Zedlitz. Za jego to czasów, jak wskazują na to zachowane na drzwiach w skrzydle wschodnim daty 1627 i 1632 r. prowadzono we dworze prace budowlane. W 1648 r. (wojna trzydziestoletnia) dwór ponownie uległ pożarowi. Uszkodzenia chyba jednak były nieznaczne i do 1652 r. został odbudowany. Na jednej ze ścian sal parteru skrzydła wschodniego zachowała się (nieco zatarta) data z inicjałami „H F 1652 C B”. Prace prowadził mistrz budowlany Jerzy Müller z Dziwiszowa.

W 1670 r. majątek przeszedł w ręce Jana Zygmunta von Reder a w 1672 r. hrabiego Polfi ze Starej Kamienicy. W 1687 r. dobra nabył Baltazar von Hayn z Karpnik (zm. 1710 r.). W 1709 r. Maciejowcem władał jego syn Filip Antoni, który w 1727 r. sprzedał je Ludwikowi von Zierotin. Potem kolejno władali tu Jerzy Fryderyk Schmidt (zm. 1757 r.), jego żona Elżbieta (z d. Gottfried) i jej drugi mąż Krystian Benedykt Kahl. W l. 1770-1783 wieś z dworem należała do Akademii Rycerskiej w Legnicy, po czym panują tu kolejno rodziny Rederów, Dahna, Schönaichów.

W 1829 r. Maciejowiec przeszedł w ręce Jana Dolan, który w l. 1834-1838 wznosił opodal dworu nowy pałac. Opuszczony dwór przejął funkcje pomocnicze. Zamieszkali tu oficjaliści a pomieszczenia parteru zaadaptowano dla potrzeb gospodarczych. W 1834 r. dużą kuchnię w północnej części parteru skrzydła wschodniego przerobiono na kuźnię, w pomieszczeniach skrzydła północnego urządzono stajnię, na co wskazują zachowane stalowe uchwyty w ścianach.

SYTUACJA

Założenie dworskie usytuowane jest w południowo-wschodniej części miejscowości, w niewielkim oddaleniu od zabudowań wiejskich, po południowej stronie drogi do Pilchowic. Topograficznie jest to wzniesienie zwane Zamkową Górą, wznoszącą się nad doliną Bobru, a teren dworski znajduje się na jego południowym stoku. Zabudowania dworskie zgrupowane są wokół obszernego, nieregularnego dziedzińca, a sam dwór znajduje się północno-zachodniej części, skierowany elewacją główną na południe. Od wschodu i południa obszar dworski ograniczony jest parkiem krajobrazowym i lasem.

MATERIAŁ, KONSTRUKCJA, TECHNIKA

Obiekt zbudowano z kamienia łamanego, częściowo polnego i z cegły, na zaprawie piaskowo-wapiennej i cementowo-wapiennej, ściany są tynkowane, noszą ślady sgrafitta, obramienia okien i portale kamienne, fascjowe. Sklepienia piwnic i przyziemia kamienne, kolebkowe, kolebkowe z lunetami i krzyżowe, niektóre z dekoracją w naryzowaniu z tynku szlachetnego, o niezwykle twardej konsystencji oraz jedno sklepienie żaglaste, sześciopole, wsparte na dwu kamiennych kolumnach, na wyższych kondygnacjach stropy belkowe nagie, mocno zniszczone, w alkierzach sklepienia kamienne, kolebkowe, niektóre z dekoracją stiukową. Dachy na wszystkich skrzydłach dworu dwuspadowe, o przenikających się połaciach, zakończone szczytami, w jednym wypadku - szczyt drewniany (skrzydło zachodnie, szczyt południowy), wieżba jętkowa. Przybudówki (alkierze) nakryte także dachami dwuspadowymi o ozdobnych szczytach, tu wieżba krokwiowa. Dachy kryte gontami, obecnie w większości zniszczonymi. Schody zewnętrzne (dziedziniec) kamienne, jednobiegowe, jednokierunkowe, dolna część biegu zniszczona, schody wewnętrzne dwubiegowe powrotne kamienne i drewniane (górny bieg). Posadzki: w piwnicach klepisko, w przyziemiu (podcień i sień klatki schodowej) płyty piaskowca, w pomieszczeniach przyziemia gładź cementowa, kamienne płyty, fragmenty posadzki ceglanej, w wielu pomieszczeniach posadzki zasypane ziemią i gruzem, na piętrze częściowo zachowane podłogi drewniane. Stolarki okiennej brak, stolarka drzwiowa zachowana szczątkowo - główne drzwi wejściowe dwuskrzydłowe, opierzone, wzmocnione kołkami, na sali na parterze drzwi stalowe.

<p>14. Kubatura</p> <p>7.602,0 m³</p>	<p>15. Powierzchnia użytkowa</p> <p>1.086,0 m²</p>	<p>16. Przeznaczenie pierwotne</p> <p>Dom pański o charakterze obronnym</p>	<p>17. Użytkowanie obecne</p> <p>Obiekt w trakcie remontu</p>
<p>18. Prace budowlane i konserwatorskie, ich przebieg i dokumentacja</p> <p>Po II wojnie majątek w Maciejowcu przejęło Nadleśnictwo Wleń. W 1956 r. mieścił się tu magazyn Ośrodka Szkoleniowego Leśnictwa.</p> <p>W 1958 r. z środków WKZ we Wrocławiu przeprowadzono we dworze prace remontowo budowlane polegające na częściowej wymianie więźby dachowej i położeniu nowego gontu. Jednocześnie wzmocniono stropy i wymieniono stolarkę. Roboty, pod kierunkiem W. Kuzki były prowadzone przez brygadę BWRK. W 1966 r. Nadleśnictwo remontując wnętrza zniszczyło szereg elementów zabytkowego wystroju budynku. Obiekt był nadal okresowo użytkowany na magazyny. Doprowadziło to do jego dalszego zniszczenia. Obiekt w 1969 r. znajdował się w bardzo złym stanie technicznym, a w l. 1971-1974, częściowo opuszczony zaczął zagrażać katastrofą budowlaną. W 1990 r. dwór przejął Zarząd Miasta i Gminy w Lubomierzu, który poszukiwał dla niego nabywcy. W 1992 r. dwór kupił [REDAKTED] z Podkowy Leśnej (Sp. z o.o. Krysteks), który wkrótce obiekt porzucił. WKZ w 1999 r. doprowadził do wywłaszczenia.</p> <p>Obecnie dwór jest własnością Gminy w Lubomierzu, dzierżawiony przez Fundację Karonoską w Jeleniej Górze, która podjęła prace na rzecz odbudowy zabytku i zorganizowania w nim Dolnośląskiego Muzeum Detalu Architektonicznego. Fundacja nawiązała kontakty z Wydziałem Architektury Politechniki Poznańskiej organizując seminaria i praktyki studentów w Maciejowcu, które mają m.in. za zadanie wspieranie działalności Fundacji w aspekcie przyszłych prac projektowych przy odbudowie dworu. Kierownikiem tzw. Projektu jest K. Korzeń. Wykonano inwentaryzację pomiarową (R. Ast, 2001), w przygotowaniu projekt więźby nad budynkiem wschodnim i koncepcja architektoniczna docelowa adaptacji dworu do potrzeb Muzeum.</p>		<p>19. Stan zachowania (fundamenty, ściany zewnętrzne, ściany wewnętrzne, sklepienia, stropy, konstrukcja dachu, wyposażenie i instalacje)</p> <p>Fundamenty - miejscami naruszone, np. w płn.-zach. narożniku dworu, gdzie nastąpiło obustronne odspojenie ściany przez całą jej wysokość oraz przy alkierzu płd., który w całości odspoił się od ściany szczytowej, (także alkierz płn.).</p> <p>Ściany zewnętrzne - część ścian w stanie technicznie dobrym, stabilne, występują liczne drobne spękania, tynki zniszczone w 90% widoczne kamienno ceglane lico, zawilgocenie.</p> <p>Ściany wewnętrzne - część ścian w stanie dobrym, ściany piętra w wielu miejscach naruszone, liczne ubytki tynków i struktury muru, zniszczenia zwłaszcza przy otworach drzwiowych i schodach.</p> <p>Sklepienia - ogólnie stan dobry, drobne spękania.</p> <p>Stropy - stan zły. Stropy belkowe w większości zachowane szczątkowo, w kilku wypadkach istnieją w całości, ale belki są mocno uszkodzone (gł. skrzydło płn.).</p> <p>Konstrukcja dachu - naruszona, liczne ubytki, liczne belki wymagają wymiany, pokrycie gontowe zachowane szczątkowo.</p> <p>Wyposażenie - elementy wyposażenia zniszczone, zachowany jeden kominek, drugi - współczesny czynny, podłogi w 90% zniszczone, schody wyrównawcze drewniane we wnętrzu zniszczone (resztki), schody kamienne też uszkodzone, stolarki brak, instalacji brak, na kilku ścianach ślady malowideł.</p> <p>20. Najpilniejsze postulaty konserwatorskie</p> <p>Ogólny stan techniczny budynku wymaga natychmiastowego remontu. Prowizoryczne zabezpieczenie nie powstrzymuje postępującej dekapitalizacji. Konieczna ekspertyza techniczna całości i projekt zabezpieczenia konstrukcji, gdyż budynek grozi zawaleniem. W dalszym etapie obiekt należy odbudować i rewaloryzować wg przyjętych reguł sztuki konserwatorskiej.</p>	

21. Akta archiwalne (rodzaj akt, numer i miejsce przechowywania)

Archiwum Konserwatorskie Jelenia Góra:

- Inwentaryzacja pomiarowa, wyk. St. Marchwicki. Wrocław 1964.
- Karta zielona, wyk. A. Fabierkiewicz 1965.
- Inwentaryzacja stanu zachowania dworu, wyk. J. Korzeń. Jelenia Góra - Maciejowiec 2000.

Wojewódzkie Archiwum Państwowe Wrocław:

- Karte des Gutsbezirks Matzdorf in Kreise Löwenberg, wyk. Schmole 1901. Skala 1 : 10 000. Rejencja Wrocławska, Kartografia, nr IX/375.

22. Bibliografia

- Dolina Zamków i Ogrodów. Kotlina Jeleniogórska - wspólnie dziedzictwo (Das Tal der Schlösser und Gärten. Das Hirschberger Tal in Schlesien - ein gemeinsames Kulturerbe). Red. naukowa O. Czerner - Wrocław, A. Herzig - Hamburg. Muzeum Okręgowe w Jeleniej Górze 2001.
- Eysymontt, Studium historyczno-architektoniczne dworu w Maciejowcu. PKZ - Wrocław 1966. Mps. arch. R.O.S. i O.Ś.K.
- Karty Maciejowickie, Zeszyty nr 1-4 (2001), wyd. Dolnośląskie Muzeum Detalu Architektonicznego, Zakład Fundacji Karkonoskiej, w: Biuletyn organizacji pozarządowych Dolnego Śląska, Zielony Region. Jelenia Góra 2001. (art. J. i K. Korzeniów nt. dworu w Maciejowcu).
- Knie, Alphabetisch-statistisch-topographische Übersicht der Dörfer(...) Schlesien. Breslau 1845.
- Lutsch, Die Kunstdenkmäler der Provinz Schlesien, Fürstentümer Schweidnitz - Jauer (t. III). Breslau 1891.
- Pilch, Zabytki Architektury Dolnego Śląska. Wrocław 1978.
- Prace konserwatorskie na terenie województwa wrocławskiego w latach 1945-1968. Ossolineum Wrocław 1970.
- Thomas, Historische Nachrichten von der Herrschaft Matzdorf. Hirschberg 1840.

23. Źródła ikonograficzne i fotografie (rodzaj, miejsce przechowywania, sygnatury)

Widoki dworu:

Miedzioryt „Smithiana”, wykonany przez Berningrotha w Lipsku w 1756 r. Muzeum Narodowe Wrocław, Gabinet Grafiki, nr BI 238.

Drzeworyt, bez sygnatury, znany z publikacji w Schlesische Provinzialblätter, 1875, s. 255.

24. Uwagi różne

25. Opracował

tekst Barbara Uszałowicz-Piąty V. 2002 r. *BUP*

plany, rysunki Barbara Uszałowicz-Piąty V. 2002 r. *BUP*

zdjęcia fotograficzne Barbara Uszałowicz-Piąty V. 2002 r. *BUP*

miejsce przechowywania negatywów — Muzeum Narodowe Rolnictwa w Szreniawie

KARTA PO WYPEŁNIENIU PODLEGA OCHRONIE NA PODSTAWIE PRZEPISÓW PRAWA AUTORSKIEGO

26. Adnotacje o inspekcjach, informacje o zmianach (daty, imiona i nazwiska wypełniających)

27. Załączniki

Wkładki do kart ewidencyjnych 6 szt.

WSPÓLFINANSOWANE PRZEZ FUNDACJĘ
WSPÓŁPRACY POLSKO-NIEMIECKIEJ
ZE ŚRODKÓW
REPUBLIKI FEDERALNEJ NIEMIEC



MITFINANZIERT VON DER STIFTUNG
FÜR DEUTSCH-POLNISCHE
ZUSAMMENARBEIT AUS MITTELN
DER BUNDESREPUBLIK DEUTSCHLAND

1. Miejscowość, gmina, województwo Maciejowiec pow. Lwówek Śląski, gm. Lubomierz woj. dolnośląskie	2. Obiekt (nazwa jak w karcie) DWÓR	3. Zawartość wkładki (nazwa obiektu lub materiału uzupełniającego) C.d. rubryki nr 12. Historia i nr 13. Opis.
---	--	---

c.d. rubryki nr 12 Historia

W sali południowej frontowej urządzono (jak podaje literatura) wozownię (?). Posiada ona przerobione wnętrze, o sklepieniu wspartym na dwu kolumnach. Trudno jednak określić któredy miałyby tu wjeżdżać wozy (powozy) skoro nie ma tam odpowiednich drzwi.

Od 1839 r. posiadłość należała koleno do generała Oldricha von Natzmer i generała von Estocq. W l. 1901-1913 dobra nabyła Emma von Kramsta (Kramster?) z Łodzi a po niej władała tu Anna Kramster z d. Scheibler, która była ostatnią panią na dobrach rycerskich w Maciejowcu, kończąc tym samym 800-letnią historię ich chwalebne go trwania. II wojna położyła im ostateczny kres. Od 1945 r. nieużytkowany obiekt ulega stopniowej dekapitalizacji i w chwili obecnej jest już faktycznie ruiną.

c.d. rubryki nr 13 Opis

RZUT

Budynek dworu składa się z trzech wydłużonych skrzydeł różnej wielkości, przylegających do siebie pod kątem prostym i muru parawanowego, tworzących zwarty czworobok zabudowy, z niewielkim dziedzińcem wewnętrznym, o planie zbliżonym do prostokąta.

Skrzydło wschodnie - zbudowane na rzucie prostokąta, w układzie jedno-traktowym, z czterema pomieszczeniami usytuowanymi jedno za drugim. Skrzydło to od zachodu poszerzone jest o krytą klatkę schodową i dwuarkadowy podcień. Sala narożna południowa dostępna jest od południa przez główne wejście reprezentacyjne i od zachodu, z sieni klatki schodowej. Połączona jest ona z następną salą przez dwa ozdobne portale. Sala trzecia dostępna jest z podcienia, a czwarta przez skrzydło północne. Wszystkie sale sklepione. Układ piętra identyczny, tu wszystkie sale kryte stropami belkowymi, nagimi. **Skrzydło północne** składa się w przyziemiu z czterech (+1) sklepionych izb, tworzących w układzie literę „L”. Trzy z nich dostępne są z podcienia, czwarta narożna z izby środko-

wej. Układ tych pomieszczeń, razem z podcieniem tworzy nieregularny prostokąt. Na piętrze układ identyczny, izby kryte stropami belkowymi nagimi, trzecia kondygnacja niedostępna. **Skrzydło zachodnie** posiada w przyziemiu jedno duże sklepione pomieszczenie dostępne bezpośrednio z dziedzińca. Na piętrze znajdują się dwie izby, z których północna - wąska, pełni rolę sieni i dostępna jest ze schodów zewnętrznych. **Piwnice.** Pod skrzydłem wschodnim cztery piwnice sklepione kolebkowo, trzy w układzie równoległym, czwarta poprzeczna do pozostałych, dostępne z przejścia pod klatką schodową. Pod skrzydłem północnym jedna wydłużona piwnica, połączona z małą sklepioną komorą, dostępna z podcienia. Tu zachowany ostrołukowy otwór drzwiowy.

BRYŁA

Dwór składa się z trzech skrzydeł mieszkalnych różnej wielkości, i krótkiego od-cinka muru parawanowego, tworzących razem zwarty czworobok zabudowy z małym dziedzińcem wewnętrznym. Skrzydło wschodnie i zachodnie dwukondygnacyjne, pół-nocne trzykondygnacyjne, nakryte dwuspadowymi dachami. Skrzydło wschodnie za-kończone trójkątnymi szczytami; szczyt południowy urozmaicony podziałami, szczyt północny gładki, częściowo przysłonięty jednoosiowym dwuprzęsłowym alkierzem, także nakrytym dachem dwuspadowym. Skrzydło północne, od wschodu przylegające do bryły skrzydła wschodniego, od zachodu posiada szczyt bez dekoracji. Skrzydło zachodnie niższe, od strony zewnętrznej urozmaicają dwa nieco niższe wąskie alkierze zakończone trójkątnymi szczytami. Od strony dziedzińca elewacja południowa i za-chodnia dworu urozmaicone arkadowym podcieniem.

ELEWACJE

Elewacja południowa - trzyczęściowa, zróżnicowana wysokością i formą. Partia wschodnia - to ściana szczytowa skrzydła wschodniego, dwukondygnacyjna, posiada w parterze trzy osie okienne, na piętrze dwie, zwieńczona trójkątnym szczytem. W przyziemiu, prostokątne wejście ujęte w kamienną fascjową opaskę. Wieńczy je pół-okrągła archiwolta wypełniona motywem „pawich piór” ułożonych koncentrycznie, wykonanych w technice sgraffito.

Wejście flankują dwa prostokątne okna w kamiennych opaskach zwieńczone archiwoltami, zdobione jak portal główny. Na drugiej kondygnacji osie okienne zbliżone, nie pokrywają się z osiami okien parteru. Okna w kamiennych opaskach. Od zachodu w licu ściany os trzech okien bocznej klatki schodowej. Tynki elewacji zniszczone, w partii centralnej widoczne ślady sgraffita w formie prostokątnych boni. Szczyt wieńczący elewację czterostopniowy, o falistym profilu, dzielony profilowanymi gzymsami, w zwieńczeniu drewniana tarcza zegara. Partia środkowa elewacji południowej - to mur kurtynowy, zwieńczony attyką pełną, urozmaiconą łukowymi arkadkami. Po środku ściany znajduje się szeroki prostokątny otwór wejściowy ujęty kamienną opaską fascjową. Flankują go (zniszczone) pilastry o korynckich głowicach, między którymi fryz rozetowy na poprzecznej belce. Portal wieńczy kamienna archiwolta, w której dwie kamienne tarcze herbowe w formie kartuszy barokowych zawierają herby kupieckich rodzin Gottfriedów i Kahlów. Tarcza lewa dwupolowa, dzielona pionowo. W prawym polu wizerunek pół-orla w widoku frontalnym, z głową zwróconą w prawo i rozpostartym skrzydłem, w polu lewym ukośny pas przez środek, u góry ptak (pelikan?) w widoku bocznym. Tarczę wieńczy hełm prętowy z labrami, w klejnocie popiersie mężczyzny. Tarcza prawa podzielona „odwróconym znakiem V”, mobilia nieczytelne. Nad tarczą hełm z labrami, klejnot stanowi gołębica z gałązką oliwną. Część zachodnią elewacji południowej dworu, zakończoną trójkątnym drewnianym szczytem poprzedza dwupiętrowy alkierz, w przyziemiu oparty na łukowym podcieniu, na piętrze prostokątne okno w kamiennej fascjowej opasce, całość wieńczy dwustopniowy i trzyosiowy szczyt spływowy. Do ściany bocznej alkierza przylega kryty ganek łączący dwór z oficyną.

Elewacja wschodnia - pięcioosiowa i dwukondygnacyjna, zawiera między drugą a trzecią osią okienną wysoki występ latrynowy. Okna w różnym rozstawie, prostokątne, w kamiennych fascjowych opaskach, dwa okna południowe parteru zawierają łukowe zwieńczenie, jak w fasadzie. W osi północnej skrajnej wtórnie wybity otwór drzwiowy, obecnie zamurowany cegłą.

Elewacja północna dwuczęściowa, składa się ze ściany szczytowej skrzydła wschodniego i ściany północnej skrzydła północnego. Ściana szczytowa dwukondygnacyjna, zakończona trójkątnym szczytem i dwuosiowa, osie okienne nie pokrywają się. Oś wschodnia przesłonięta dwukondygnacyjnym, jednosioiowym alkierzem. Partia zachodnia pięcioosiowa, okna na różnych poziomach i w różnym rozstawie. Na drugiej osi okiennej alkierz sięgający drugiego piętra, nakryty dachem pulpitowym. Wszystkie okna w kamiennych opaskach fascjowych.

Elewacja zachodnia - dwuczęściowa; partia północna to ściana szczytowa skrzydła północnego, trzykondygnacyjna i trzyosiowa. Okna w różnym rozstawie

i na różnych poziomach. Ponadto okna w drugiej i trzeciej kondygnacji w kamiennych opaskach fascjowych. Partia południowa elewacji dwukondygnacyjna i trzyosiowa. Tu także okna w różnym rozstawie i różnej wielkości. Trzecia os okienna umieszczona w prostokątnym alkierzyku. Okna na piętrze w drugiej i trzeciej osi w kamiennych fascjowych opaskach. Alkierz zwieńczony trójkątnym szczytem spływowym.

Elewacje od strony dziedzińca wewnętrznego.

Elewacja południowa skrzydła północnego - trzykondygnacyjna, w przyziemiu trzyarkadowy podcień wsparty na masywnych kolumnach ustawionych na czworobocznych bazach z kamiennym kostkowym kapitelem ozdobionym rozetą, sklepienie podcienia krzyżowe, posadzka z płyt kamiennych. W podcieniu dwa kamienne portale oraz zejście do piwnicy jednobiegowymi schodami, tu drzwi także w masywnej kamiennej opasce. W zachodnim narożu dziedzińca, na wysokości łuku arkad wejście do skrzydła zachodniego i drugie - do północnego, oba w kamiennych opaskach fascjowych, poprzedzone jednobiegowymi schodami przyściennymi z kamiennych bloków, nad schodami resztki drewnianego zadaszenia. Powyżej arkad trzy okna, w tym dwa bliźniacze, na drugim piętrze dwa pojedyncze okna, wszastkie w kamiennych opaskach z fascją.

Elewacja zachodnia skrzydła wschodniego - oparta na dwułukowym sklepionym podcieniu, z kolumną - jak poprzednie. W podcieniu sklepienie zejście do piwnicy. Część południowa elewacji zawiera łukowy otwór wejściowy, w którym kamienne schody na podest klatki schodowej. Powyżej wejścia okno w kamiennej opasce - jak poprzednie.

Elewacja wschodnia skrzydła zachodniego zawiera pośrodku, w przyziemiu prostokątny otwór drzwiowy obramiony blokami kamiennymi, ze sfazowaniem w górnej partii oraz na 1. piętrze okno w kamiennej opasce.

WNĘTRZA, WYPOSAŻENIE

Skrzydło wschodnie - o układzie jednotraktowym, poszerzone w przyziemiu od strony dziedzińca wewnętrznego o dwie arkady krążanka kolumnowego, nad którym sień z dostępem do dwu sal na piętrze oraz o przybudówkę klatki schodowej. Wejście główne, od strony dziedzińca zewnętrznego, prowadzi do wielkiej sali południowej, którą nakrywa sklepienie żaglaste, wsparte na dwu kamiennych kolumnach ustawionych pośrodku. W ścianie północnej znajdują się dwa kamienne portale: wschodni - ozdobiony rozetami i zamknięty drzwiami metalowymi wzmocnionymi ozdobnymi taśmami z inicjałami i datą „IVS, AGVZ 1632” oraz zachodni - ozdobiony nacięciami kostkowymi i czteroliściem. Oba te przejścia prowadzą do wąskiego pomieszczenia nakrytego sklepieniem kolebkowym z ostro zakończonymi lunetami.

1. Miejscowość, gmina, województwo Maciejowiec pow. Lwówek Śląski, gm. Lubomierz woj. dolnośląskie	2. Obiekt (nazwa jak w karcie) DWÓR	3. Zawartość wkładki (nazwa obiektu lub materiału uzupełniającego) C.d. rubryki nr 13. Opis + spis rysunków i fotografii.
---	--	--

Sklepienie to zdobi dekoracja stiukowa złożona z kół i rozetek w prostokątnych ramach zdobionych ornamentem roślinnym. Do pomieszczenia tego od północy przylega drugie podobne, ale nakryte sklepieniem krzyżowym, zdobionym stiukowymi rozetkami na skrzyżowaniu szwów i na wysklepkach. Sala ta dostępna jest z podcienia, przez kamienny portal fascjowy ozdobiony rozetkami i zwieńczony gzymsem. Na końcu skrzydła wschodniego, od północy znajduje się duża sala nakryta sklepieniem krzyżowym i połączona z alkierzem sklepionym kolebkowo. W narożu zachodnim sali znajduje się wielki komin, w ścianie wschodniej duży otwór drzwiowy przebitý wtórnie (zamurowany). Na pierwsze piętro skrzydła wschodniego prowadzą dwubiegowe schody, umieszczone w przybudówce. Ze schodów prowadzi przejście do sieni usytuowanej nad krużgankiem. Tu znajduje się wejście do dużej sali południowej, obramione portalem fascjowym z czteroliściem u nasady profilowania. Obok, drugi podobny portal prowadzi do sali następnej. W ścianie północnej otwór drzwiowy, umieszczony wyżej od pozostałych dostępny był po drewnianych schodach. Sala południowa piętra nakryta jest drewnianym stropem belkowym z zielono-czarną dekoracją akantową. Strop obecnie w bardzo złym stanie (duże ubytki, zachowane belki obluzowane, przegniłe). W ścianie północnej znajduje się przejście do sali następnej (dostępnej także z sieni). Pierwotnie zawierało ono drewniane obramienie i dekorowane snycerką drzwi. Ta druga sala nakryta była także podobnym stropem belkowym, obecnie także bardzo zniszczonym. W jej wschodniej ścianie znajduje się przejście do pomieszczenia latrynowego. Sala trzecia w kolejności - posiada w narożu południowo-wschodnim kominek ozdobiony kamiennym obramieniem i rzeźbionymi wolutami. Sala czwarta skrajna północna posiada w ścianie południowej otwór drzwiowy obramiony kamiennym portalem fascjowym. Te sale także posiadały stropy belkowe. Od północy do sali przylega wnęka alkierza północnego, nakryta kolebką, z dekoracją stiukowo-ramową w formie prostokątów, rombów i rozetek.

Skrzydło północne - posiada w przyziemiu od strony północnej dwa jednokienne pomieszczenia dostępne z podcienia. Izba wschodnia przedzielona wtórnie, dostępna też jest z sali narożnej północnej, jest ona sklepiona krzyżowo, druga izba sklepiona kolebką, w obu posadzki cementowe. Od zachodu w skrzydle

tym także dwie jednokienne izby; północna sklepiona krzyżowo, południowa kolebką, dostępna z podcienia przez szeroki otwór drzwiowy w kamiennym fascjowym obramieniu. Tu też brak posadzki. Piętro skrzydła północnego dostępne jest z narożnych schodów zewnętrznych nad podcieniem, przez małą sień poprzedzającą trzy izby (południowa nad podcieniem). Wszystkie te pomieszczenia posiadają resztki podłogi z desek i zniszczone stropy belkowe nagie wsparte na sfazowanych podciągach. Dwie izby zachodnie są obecnie niedostępne. Trzecia kondygnacja niedostępna.

Skrzydło zachodnie w przyziemiu dostępne jest bezpośrednio z dziedzińca, jest ono zagłębione o sześć wysokich stopni. Stanowi je duża izba nakryta kamienną kolebką i oświetlona dwoma oknami. Piętro dostępne jest po zewnętrznych schodach z dziedzińca. Tu wejście przez kamienny portal do wąskiej sieni (?) gdzie znajdowały się schody drewniane do narożnych pomieszczeń skrzydła północnego (przez kamienny portal) i na strych. W ścianie południowej znajduje się przejście do wielkiej sali narożnej z przylegającymi doń wnętrzami dwu alkierzy. W sali tej resztki podłogi, stropu brak (widać więźbę i dziurawe pokrycie gontowe). Alkierz południowy sklepiony jest kolebkowo, z dekoracją stiukową w formie płaskich kasetonów obramionych stylizowanym ornamentem liściastym, w polach kasetonów rozety, widoczne ślady polichromii. Stan alkierza bardzo zły, całość odwarstwiała się od ściany szczytowej. W alkierzu zachodnim sklepienie krzyżowe z dekoracją stiukową na szwach i z rozetą pośrodku, na wysklepkach małe rozety. Tu brak podłogi, widoczny grzbiet sali przyziemia.

INSTACJE

Wszystkie instalacje w budynku całkowicie zniszczone. Pierwotnie była instalacja wod.-kan. (ślady), zapewne elektryczna, ogrzewanie piecowe.

SPIS RYSUNKÓW:

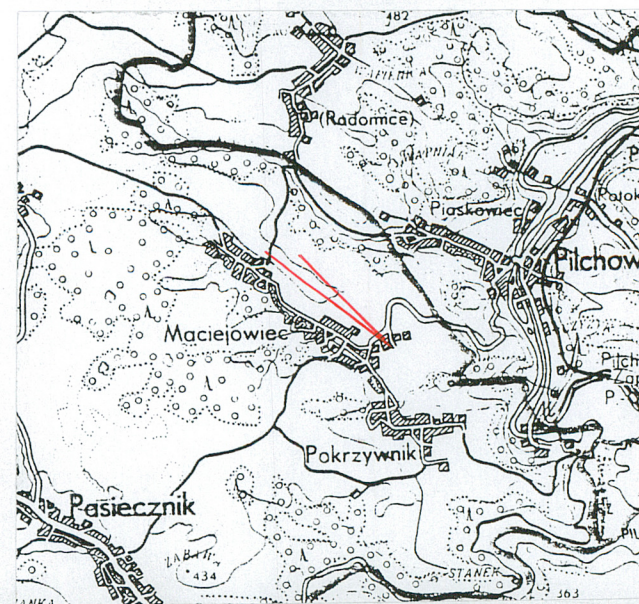
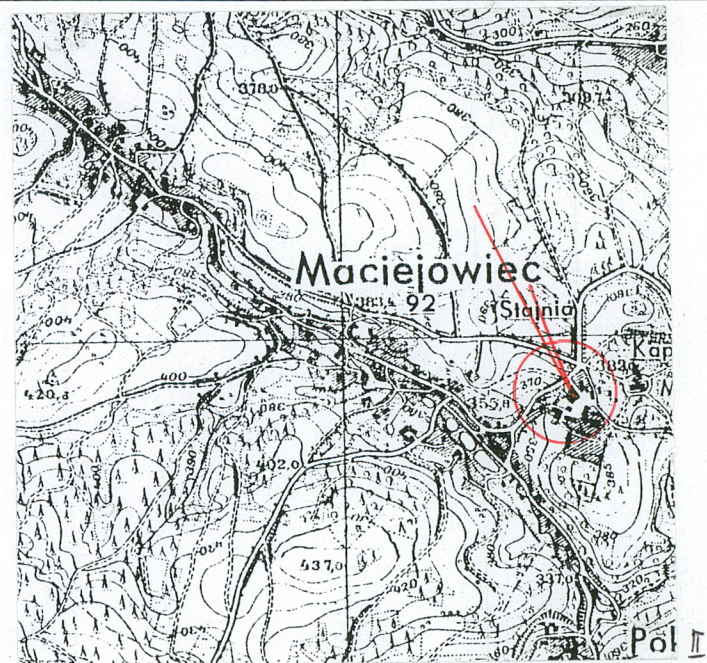
- I. Plan sytuacyjny. Skala 1 : 2000.
- II. Plan orientacyjny. Skala oryginału 1 : 25 000.
- III. Fragment współczesnej mapy geodezyjnej. Skala 1: 100 000.
- IV. Rzut parteru. Skala 1 : 200.
- V. J. M. Berningroth, Lipsk 1756, fragment sztychu „Smithiana”, przedstawiający założenie dworskie w Maciejowcu. Własność rodziny Schmidtów. Za: J. Eysymontt, Studium(...), ryc. 1. Arch. R.O.S. i O. Ś: K. Wrocław.
- VI. Sztych z 3 ćw. XIX w., przedstawiający widok dworu w Maciejowcu od strony południowej. Reprodukowany w Schlesische Provinzialblätter, 1875. Za: J. Eysymontt, Studium (...) j.w. ryc. 2.

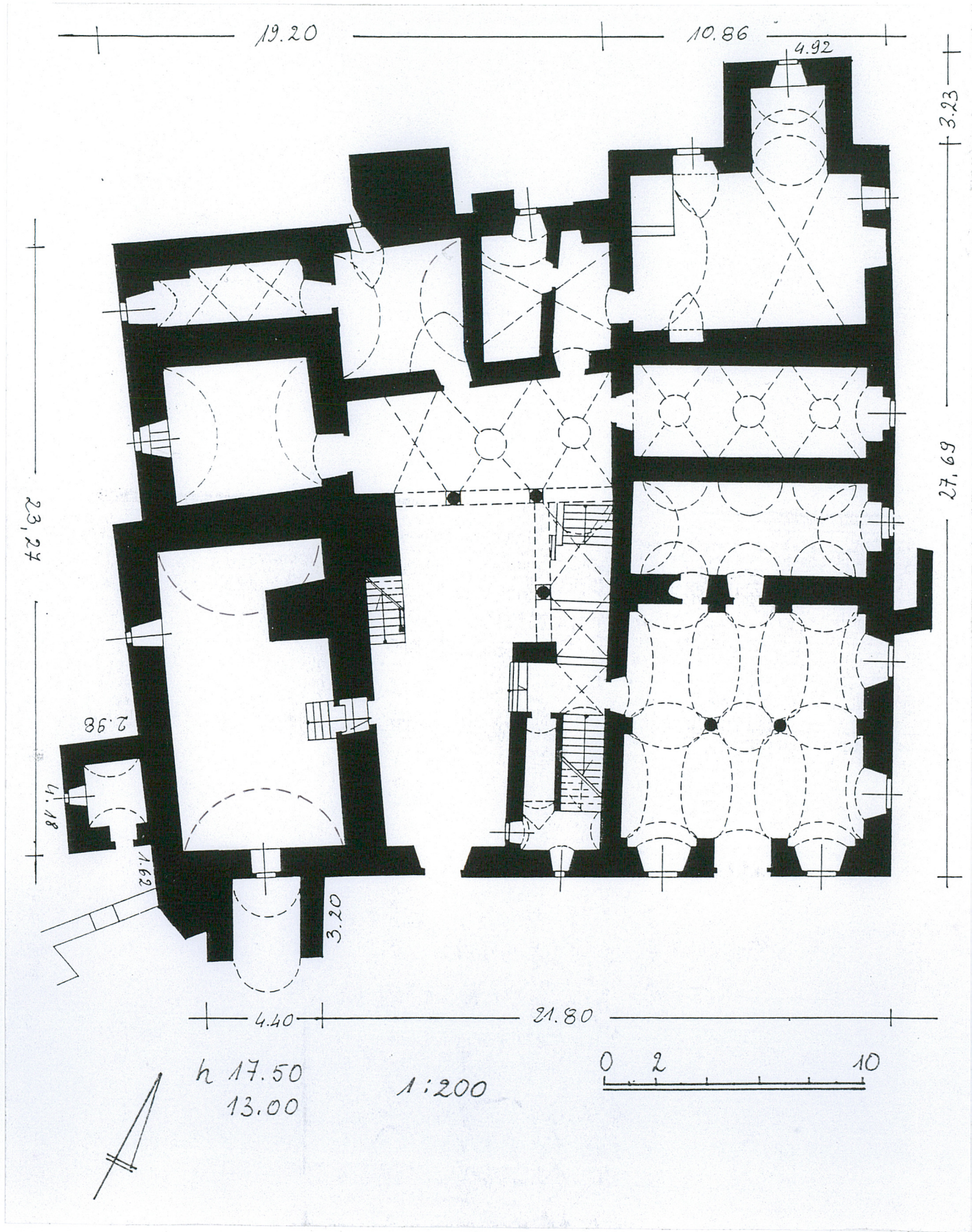
SPIS FOTOGRAFII:

1. Widok na dwór od północnego-zachodu (z drogi do Pilchowic).
2. Widok od południowego wschodu.
3. Widok od południa.
4. Oficyna zachodnia i ganek łączący z dworem.
5. Elewacja główna skrzydła wschodniego.
6. Portal główny.
7. Obrazowanie okna w elewacji głównej - południowej.
8. Mur kurtynowy południowy.
9. Alkierz południowy skrzydła zachodniego.
10. Elewacja wschodnia zewnętrzna.
11. Ściana szczytowa skrzydła wschodniego.
12. Fragment elewacji północnej zewnętrznej.
13. Widok na bryłę dworu od zachodu.
14. Elewacja zachodnia zewnętrzna.
15. Ściana szczytowa zachodnia skrzydła północnego.
16. Alkierz zachodni skrzydła zachodniego.
17. Elewacja południowa skrzydła północnego.
18. Schody zewnętrzne (z dziedzińca) i wejście do skrzydła zachodniego i północnego.
19. Widok na podcień dziedzińca z okna 1. piętra skrzydła zachodniego.
20. Arkady podcienia skrzydła północnego.
21. Fragment elewacji południowej skrzydła północnego.

22. Portal wschodni skrzydła zachodniego.
23. Kolumna podcienia arkadowego.
24. Fragment dużej sali południowej na parterze skrzydła wschodniego.
25. Sień na piętrze przybudówki mieszczącej klatkę schodową, z prawej wejścia do dwu pierwszych sal piętra (od strony południowej).
26. Trzecia sala na piętrze skrzydła wschodniego. Widoczny kominek i zniszczony strop belkowy.
27. Kominek w sali jw.
28. Fragment malowidła naściennego w południowej sali na piętrze skrzydła wschodniego.
29. Strop belkowy malowany w sali jw.
30. Strop jw., przez ubytki widoczna więźba dachowa.

<p>1. Miejscowość, gmina, województwo Maciejowiec pow. Lwówek Śląski, gm. Lubomierz woj. dolnośląskie</p>	<p>2. Obiekt (nazwa jak w karcie) DWÓR</p>	<p>3. Zawartość wkładki (nazwa obiektu lub materiału uzupełniającego) Plany + rysunki.</p>
---	--	--







5.



6.



7.



9.



8.



10.

<p>1. Miejscowość, gmina, województwo Maciejowiec pow. Lwówek Śląski, gm. Lubomierz woj. dolnośląskie</p>	<p>2. Obiekt (nazwa jak w karcie) DWÓR</p>	<p>3. Zawartość wkładki (nazwa obiektu lub materiału uzupełniającego) Dokumentacja fotograficzna.</p>
---	--	---



11.



12.



13.



14.



15.



16.



17.



18.



19.



20.

<p>1. Miejscowość, gmina, województwo Maciejowiec pow. Lwówek Śląski, gm. Lubomierz woj. dolnośląskie</p>	<p>2. Obiekt (nazwa jak w karcie) DWÓR</p>	<p>3. Zawartość wkładki (nazwa obiektu lub materiału uzupełniającego) Dokumentacja fotograficzna.</p>
--	---	--



21.



22.



23.



25.



24.



26.



27.



28.



29.



30.