

b. 549

**OŚRODEK DOKUMENTACJI
ZABYTKÓW W WARSZAWIE**
KARTA EWIDENCYJNA ZABYTKÓW
ARCHITEKTURY I BUDOWNICTWA

A B C D E F G H I J K L Ł M N O P R S T U V W X Y Z

Nr

4473

1. Obiekt

468/1

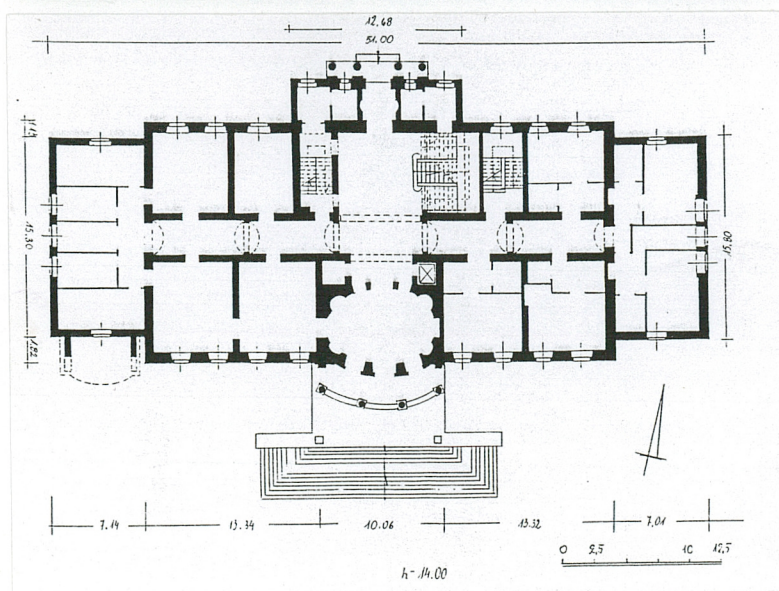
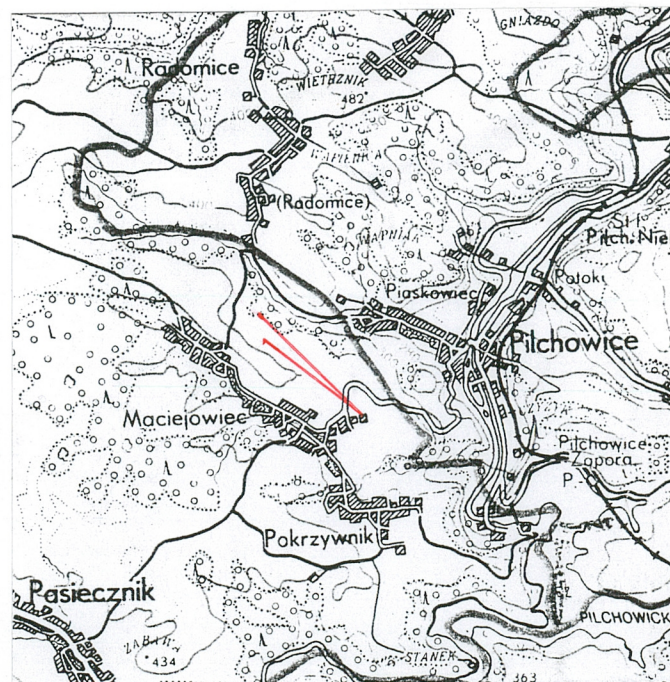
PAŁAC

2. Czas powstania

1834-1838, 1914.

MACIEJOWIEC

11. Zdjęcia, rzut, sytuacja, orientacja



4. Adres

Maciejowiec - Góra Zamkowa nr 59
59-623 Lubomierz

nr hipoteczny dz.-geod. 93/2

5. Przynależność administracyjna

województwo dolnośląskie

powiat Lwówek Śląski, gm. Lubomierz
gmina

6. Poprzednie nazwy miejscowości

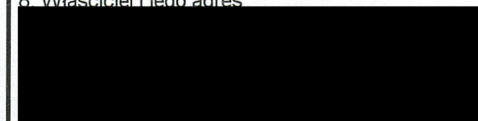
Drossig (?), Mathiasdorf,
Matzdorf

7. Przynależność administracyjna przed 01.I.1999

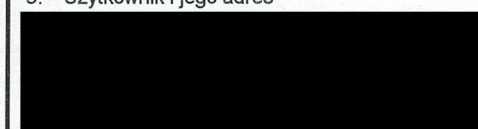
województwo wrocławskie

powiat Lwówek Śląski

8. Właściciel i jego adres



9. Użytkownik i jego adres



10. Rejestr zabytków

Nr 484/J

data 22.10.1976.

HISTORIA

Historia dóbr maciejowickich sięga XIV w. (1386 r.). Pierwotnie była to własność rycerska z obronną siedzibą rodową, a pierwszym znanym z dokumentów właścicielem był - Heinz von Mesenau (1424 r.). Najtrwalej zapisała się w dziejach dworu rodzina von Spiller panująca tu w l. 1478-1670. Potem właściciele zmieniali się co kilka lat.

W 1829 r. Maciejowiec nabył Jan Dolan, który w l. 1834-1838 polecił wznieść opodal dworu nowy pałac. Był to koniec świetności dworu, który przejął funkcję pomocniczą, gospodarczą (kuźnia, stajnia, wozownia). Klasycystyczny pałac zbudowano na szczycie Zamkowej Góry, otaczając go rozległym parkiem naturalistycznym, wykorzystując przy tym zastany drzewostan, oraz włączając doń przyległe tereny leśne. Budynek pałacu został wzniesiony przez majstrów braci Scholz z Lwówka Śląskiego, choć podobno wg ustnego przekazu w rodzinie von Kramsta architektem był Schinkel. Park został zaprojektowany przez mistrza sztuki parkowej Redera.

W 1839 r. posiadłość nabył pruski generał Oldrich von Natzmer a po nim panował tu generał Antoni von Estocq.

Między rokiem 1901-1913 majątek kupiła Emma von Kramsta z Łodzi, która w 1914 r. poleciła pałac rozbudować o dwa boczne skrzydła. Po jej śmierci w 1942 r. posiadłość odziedziczył jej syn Jerzy von Kramsta. Arsztowany przez gestapo, osadzony w Oświęcimiu a następnie wykupiony zmarł tego samego roku. Dobra maciejowickie zostały skonfiskowane przez państwo niemieckie. Pałac początkowo pełnił funkcję szpitala, potem, do końca II wojny był siedzibą ambasadora japońskiego w Niemczech, o nazwisku Oshima. Pałac wojnę przetrwał w dobrym stanie; dopiero pożar z III.1992 r. położył kres jego świetności.

Jest to budowla na rzucie wydłużonego prostokąta, z dwoma bocznymi, nieco węższymi skrzydłami. Na jej dwufazowość wskazuje m.in. materiał budowlany: korpus zbudowano z kamienia i cegły, skrzydła boczne z cegły, co ujawniło się po pożarze, gdy odpadły tynki. Elewacje (zwł. ogrodowa), otrzymały kostium z lat 1910-1920, tak że całość uzyskała jednolity i harmonijny wygląd.

SYTUACJA

Pałac usytuowany jest w południowo-wschodniej części wsi, w najwyższym punkcie Zamkowej Góry. Zlokalizowany po południowej stronie drogi do Pilchowic, otoczony jest rozległym parkiem krajobrazowym łączącym się od północy z zalesionym stokiem wzniesienia. Sam budynek łączy z drogą główną biegnącą łagodnym łukiem aleja parkowa. Pałac główną elewacją skierowany jest na północ, gdzie na sztucznie usypanym pagórku zbudowano niewielką ośmioboczną kaplicę, obecnie kościół pomocniczy p.w. NMPanny. Przed południową elewacją pałacu roztacza się, na lekkiej pochyłości rozległa łąka widokowa, ograniczona linią lasu.

MATERIAŁ, KONSTRUKCJA, TECHNIKA

Obiekt zbudowano z kamienia i cegły (korpus główny) i z cegły (skrzydła boczne), na zaprawie wapiennej, ściany są tynkowane, ścianki działowe z regipsów na konstrukcji stalowej. Stropy nad piwnicą drewniane, wyżej położono strop żelbetowy. Niektóre sufity pokryte pierwotnie dekoracją stiukową w formie dekoracyjnych plafonów, obecnie w 90% zniszczone. Dach czterospadowy, nad skrzydłami nieco niższy o konstrukcji stalowej (współczesny), kryty współcześnie dachówką ceramiczną w systemie „Brass”. Schody zewnętrzne kamienne jednobiegowe, schody główne reprezentacyjne drewniane, trzybiegowe powrotne, boczne klatki schodowe zawierają schody dwubiegowe powrotne żelbetowe, z piwnic na strych, na poddaszu dwa krótkie pojedyncze biegi schodów murowanych, umieszczone symetrycznie po obu stronach nad stropem hallu głównego. Posadzki: podłogi drewniane, resztki parkietu, w większości pomieszczeń zniszczone. Stolarka okienna skrzynkowa drewniana, okna połaciowe aluminiowe, zespolone, uchylne, stolarka drzwiowa ramowo płycinowa, drzwi jedno i dwuskrzydłowe, niektóre częściowo przeszklone, drzwi do windy stalowe.

| | | | |
|---|---------------------------|---|--|
| 14. Kubatura | 15. Powierzchnia użytkowa | 16. Przeznaczenie pierwotne | 17. Użytkowanie obecne |
| 15 000 m ³ | 2 500 m ² | Pałac - rezydencja wiejska | Obiekt w trakcie remontu, własność prywatna |
| 18. Prace budowlane i konserwatorskie, ich przebieg i dokumentacja | | 19. Stan zachowania (fundamenty, ściany zewnętrzne, ściany wewnętrzne, sklepienia, stropy, konstrukcja dachu, wyposażenie i instalacje) | |
| <p>Pałac w Maciejowcu po II wojnie przejęło Ministerstwo Szkolnictwa Wyższego i Techniki w Warszawie i użytkowało go na Prewentorium Przeciwgruźlicze. W 1978 r., na podstawie ekspertyzy mykologicznej (F. Raclawski) przeprowadzono remont pokrycia dachowego oraz wymianę systemu odwadniającego dachu. W 1987 r. dotychczasowy użytkownik przekazał pałac Akademii Ekonomicznej we Wrocławiu, z przeznaczeniem na Dom Pracy Twórczej. W III 1992 r. obiekt strawił wielki pożar, który wybuchł na skutek rozpalenia ognia w zabytkowym kominku. Całkowitemu spaleniu uległ dach i poddasze, strop nad I. piętrem i częściowo nad parterem. W IV tegoż roku na naradzie w Wydziale Gospodarki Regionalnej i Turystyki w Jeleniej Górze uznano za konieczne natychmiastowe zabezpieczenie obiektu przed opadami oraz polecono wykonać dokumentację fotograficzną pozostałych po pożarze zabytkowych elementów wystroju. Akademia podjęła próbę odbudowy obiektu, tym razem z przeznaczeniem na obiekt hotelowo wczasowy o podwyższonym standardzie. Sporządzono ramowy program użytkowy, inwentaryzację stanu po pożarze, Konserwator Zabytków wydał szczegółowe wytyczne. A. Prauziński z centrum Usług Techniczno Organizacyjnych Budownictwa we Wrocławiu sporządził koncepcję architektoniczną funkcjonalno programową modernizacji obiektu (1992 r.). Koncepcja nie przewidywała zmian funkcjonalnych, zaprojektowano nową klatkę schodową, przewidziano konstrukcję stalową więźby. Ten sam autor w 1994 r. opracował projekt techniczny modernizacji i rewaloryzacji pałacu. Akademia Ekonomiczna po zabezpieczeniu dachu zrezygnowała z dalszego remontu i 13.III.1998 r., sprzedała pałac [REDAKTED] z Wrocławia. W l. 1998-2000 firma L. Łabody z Legnicy przeprowadziła remont budynku. Położono żelbetowe stropy nad parterem i piętrem, niszcząc całkowicie sztukatorski wystrój sufitów i wszystkie plafony. Założono też nowe stalowe dachy, które pokryto dachówką. Dokonano też przebudowy (III. 2000 r.) wewnątrz w skrzydle wschodnim (niezgodnie z projektem), dzieląc sale na apartamenty hotelowe. Podjęto przebudowę poddasza, w połowie jednak prace przerwano i nie podjęto ich do chwili obecnej. Właściciel unika wszelkich kontaktów telefonicznych, co uniemożliwia uzyskanie jakiegokolwiek informacji o dalszym losie zabytku.</p> | | <p>Fundamenty - stan dobry. Ściany zewnętrzne - stan techniczny dobry, brak tynków. Ściany wewnętrzne - stan techniczny większości ścian dobry, brak tynków, ścianki działowe nieukończone. Stropy - stan dobry, po remoncie. Konstrukcja dachu - nowa, stalowa. Wyposażenie - elementy wyposażenia zniszczone, brak podłogi, zniszczone lub uszkodzone tynki, brak stolarki drzwiowej, wystrój artystyczny wewnątrz (sztukaterie, malowane plafony) zniszczony w 99%.</p> | |
| | | 20. Najpilniejsze postulaty konserwatorskie | |
| | | <p>Stan techniczny konstrukcji pałacu dobry. Zabezpieczenie obiektu, przy niedokończonych robotach budowlano konserwatorskich tylko na krótki czas powstrzyma dekapitalizację budynku. Konieczne podjęcie wykończenia budowlanki oraz sporządzenie programu konserwatorskiego (choćby) częściowego odtworzenia wystroju, ew. projekt nowego, w duchu obowiązujących reguł.</p> | |

21. Akta archiwalne (rodzaj akt, numer i miejsce przechowywania)

Archiwum Konserwatorskie Jelenia Góra:

- Karta zielona, , bez daty i podpisu (prawdopodobnie 1974).
- Projekt techniczny części architektonicznej, modernizacji z rewaloryzacją. Wyk. A. Prauziński, Wrocław 1994.
- Koncepcja architektoniczna funkcjonalno programowa modernizacji z rewaloryzacją. Wyk. A. Prauziński, Wrocław 1992.

22. Bibliografia

- Dolina Zamków i Ogrodów. Kotlina Jeleniogórska - wspólnie dziedzictwo (Das Tal der Schlösser und Gärten. Das Hirschberger Tal in Schlesien - ein gemeinsames Kulturerbe). Red. naukowa O. Czerner - Wrocław, A. Herzig - Hamburg. Muzeum Okręgowe w Jeleniej Górze 2001.
- J. Eysymontt, Studium historyczno-architektoniczne dworu w Maciejowcu. PKZ - Wrocław 1966. Mps. arch. R.O.S. i O.Ś.K.
- Knie, Alphabetisch-statistisch-topographische Übersicht der Dörfer(...) Schlesien. Breslau 1845.
- Prace konserwatorskie na terenie województw jeleniogórskiego, legnickiego, wałbrzyskiego, wrocławskiego w latach 1974-1978. Ossolineum Wrocław 1985.
- Schlesisches Güter Adressbuch, I. 1886-1937.
- H. Wrabec, Opracowanie parkowe, Maciejowiec. Wrocław 1977. Mps. arch. konserwatorskie w Jeleniej Górze

23. Źródła ikonograficzne i fotografie (rodzaj, miejsce przechowywania, sygnatury)

Fotografie pałacu z 1966 r., w: J. Eysymontt, Studium historyczno-architektoniczne (...) fot. 87 i 88.

Fotografie pałacu po pożarze w III.1992 r., w: Dolina Zamków i Ogrodów (...), fot. s. 375.

24. Uwagi różne

Park pałacowy objęty jest dec. nr 483/J z 22.10.1976 r.

25. Opracował

| | | |
|---|-------------------------------------|------------|
| tekst | Barbara Uszałowicz-Piąty V. 2002 r. | <i>BUP</i> |
| plany, rysunki | Barbara Uszałowicz-Piąty V. 2002 r. | <i>BUP</i> |
| zdjęcia fotograficzne | Barbara Uszałowicz-Piąty V. 2002 r. | <i>BUP</i> |
| miejsce przechowywania negatywów — Muzeum Narodowe Rolnictwa w Szreniawie | | |

KARTA PO WYPEŁNIENIU PODLEGA OCHRONIE NA PODSTAWIE PRZEPISÓW PRAWA AUTORSKIEGO

26. Adnotacje o inspekcjach, informacje o zmianach (daty, imiona i nazwiska wypełniających)

27. Załączniki

Wkładki do kart ewidencyjnych 5 szt.

WSPÓLFINANSOWANE PRZEZ FUNDACJĘ
WSPÓŁPRACY POLSKO-NIEMIECKIEJ
ZE ŚRODKÓW
REPUBLIKI FEDERALNEJ NIEMIEC



MITFINANZIERT VON DER STIFTUNG
FÜR DEUTSCH-POLNISCHE
ZUSAMMENARBEIT AUS MITTELN
DER BUNDESREPUBLIK DEUTSCHLAND

| | | |
|---|---|---|
| 1. Miejscowość, gmina, województwo Maciejowiec pow. Lwówek Śląski, gm. Lubomierz woj. dolnośląskie | 2. Obiekt (nazwa jak w karcie) PAŁAC | 3. Zawartość wkładki (nazwa obiektu lub materiału uzupełniającego) C.d. rubryki nr 13. Opis. |
|---|---|---|

c.d. rubryki nr 13 Opis

RZUT

Budynek zbudowany na rzucie umiarkowanego prostokąta, w układzie dwu i pół-traktowym z korytarzem biegnącym przez środek budowli, wzdłuż osi podłużnej. Układ pomieszczeń symetryczny. Na osi poprzecznej hall wejściowy z reprezentacyjną klatką schodową po stronie wschodniej oraz owalny salon południowy, z obszernym tarasem ogrodowym. Po obu stronach głównego hallu dwie pomocnicze klatki schodowe oraz po dwa pokoje z każdej strony. Na obu krańcach budynku znajdują się dwa niewielkie skrzydła boczne, obecnie z licznymi wtórnymi podziałami. Układ piętra identyczny, z wyjątkiem partii zachodniej, gdzie skrajne pasmo zachodnie i całe skrzydło zachodnie - to dwa obszerne pomieszczenia, uprzednio użytkowane na jadalnię i oranżerię. Na tym poziomie nad wejściem północnym i południowym tarasy. Układ poddasza nieczytelny, ze względu na niedokończoną przebudowę. Piwnice w układzie korytarzowym, dostępne z obu bocznych klatek schodowych i przez wejście zewnętrzne od zachodu.

BRYŁA

Budynek wzniesiono na rzucie wydłużonego prostokąta, z dwoma nieco węższymi skrzydłami bocznymi, na jego osi podłużnej. Korpus główny nakryty jest dachem czterospadowym, z tym, że do połaci bocznych dachu przylegają nieco niższe dachy skrzydeł bocznych o trzech połaciach. Budowla posiada dwie kondygnacje naziemne, piwnice, oraz jedną kondygnację mieszkalną ukrytą w dachu. Głównym elementem urozmaicającym bryłę są dwa ryzality na osi poprzecznej; północny zaznaczony wystawką z trójkątną ścianą czołową oraz tarasem wspartym na czterech kolumnach, i taras południowy, na rzucie owalu, wsparty też na czterech kolumnach i zaznaczony w partii dachu dekoracyjnym szczytem o łagodnym, spływowym profilu.

ELEWACJE

Elewacja północna - dwukondygnacyjna i trzynastoosiowa. Pięć środkowych osi okiennych zaznaczone jest płytkim ryzalitem oraz trójkątnym szczytem w partii dachu. Obie osie okienne skrajne, nieco cofnięte. Całość elewacji obiega profilowany gzyms kordonowy, wszystkie okna w uszatyh opaskach tynkowych, tynki boniowane w pasy. Partię centralną poprzedza wysunięty, prostokątny kryty ganek, w którym znajduje się wejście główne osłonięte czterema doryckimi kolumnami. Powyżej, na wysokości I. piętra taras ograniczony ze stalową balustradą.

Elewacja południowa - dwukondygnacyjna i trzynastoosiowa, opracowana jak poprzednia. Trzy środkowe osie okienne zaznaczone owalnym ryzalitem zaznaczonym w partii dachu dekoracyjnym szczytem o spływowym profilu. W szczycie kartusz herbowy w otoczeniu labrów, w polu tarczy dwa skrzyżowane młoty i koło zębate, w klejnocie dwa skrzydła (symbol kolei?). Skrajna oś okienna zachodnia osłonięta jest balkonem wspartym na dwu bocznych filarach przysięciennych. Na balkon prowadzą trzy pary łukowych wąskich drzwi, całość osłania drewniany dach na dwu słupach.

Elewacja wschodnia dwukondygnacyjna i trzyosiowa, opracowana jak poprzednie. Osie okienne zbliżone tworzą rodzaj triforium.

Elewacja zachodnia - dwukondygnacyjna, z wysokim pięcioosiowym podpiwniczeniem, gdzie po środku zejście do piwnicy, pierwotnie zasłonięte stalową, przeszkloną wiatą. Na wysokim parterze znajdują się trzy okna, umieszczone na osi - w zbliżeniu, na piętrze osiem łukowych okien tworzących ażurowe arkadowanie przez całą szerokość elewacji. Okna przedzielone pilastrami. Całość osłaniała podłużna markiza na stalowej wysuwanej konstrukcji, obecnie nieczynna.

WNĘTRZA, WYPOSAŻENIE

Wejście główne, od strony północnej prowadzi przez małą sień do hallu, w którym po stronie zachodniej usytuowana jest trzybiegowa drewniana klatka schodowa z bogato rzeźbioną drewnianą balustradą. Na półpiętrze olbrzymie lustro w stiukowej ramie formowanej z liści akantu, flankowane pilastrami. Nad archiwoltą lustra dekoracje z pęków kwiatów i liści. Ściany obiega gzyms podplafonowy zdobiony fryzem liściastym. Plafonu brak, widoczne płyty żelbetowe stropu. Hall wejściowy pozbawiony wystroju i tynków. Na posadzce resztki parkietu, w miejscu plafonu widoczne żelbetowe płyty stropowe. W ścianie południowej znajduje się potrójny prześwit, pierwotnie przeszklony, oddzielający owalny salon południowy, obecnie pozbawiony podłogi, drzwi i plafonu, gdzie widać płyty stropu. W ścianach zachowały się półkoliste nisze, tynkowane, zwieńczone półkolistymi naczółkami dekorowanymi stiukowymi elementami liści akantu. Są to jedyne fragmenty pierwotnego wystroju. Pozostałe pomieszczenia parteru bez dekoracji. W korytarzu płycinowe framugi drzwi oraz kilka par drzwi, też płycinowych, jednoskrzydłowych. Na zamknięciu korytarza (strona zachodnia) łazienki i wc, po stronie wschodniej wnętrza przebudowane, niewykończone. Na piętrze, w północnym hallu centralnym brak plafonu, widoczne płyty stropu. Wysokie drzwi i dwa okna - na taras zamknięte dwuskrzydłowymi okiennicami. Hall, partia korytarza i salon południowy wydzielone profilowanym (stiuki) belkowaniem, przykrywającym podciąg stropu. Salon południowy - owalny - wydzielony jest od korytarza trzema prześwitami (boczne przeszklone), pośrodku otwór drzwiowy (drzwi brak), powyżej przeszklone naświetle. Ściany wyłożone białymi boazeriami do gzymsu pod plafonem. Od strony południowej drzwi na taras i dwa okna - obecnie zamknięte wewnętrznymi okiennicami, tworzącymi z boazeriami jednolitą całość. W bocznych otworach drzwiowych brak drzwi, powyżej drewniane tablaty, pod gzymsem wieńczącym boazeria zdobiona dekoracją roślinno-kwiatową, w formie festonów i wieńców. Zachowały się też resztki plafonu z rocaillami i kratką regencyjną. Elementy zdobnicze złote, tło białe - zachowane w 10%. W narożnikach ściany północnej resztki luster. Od strony zachodniej - na końcu korytarza przejście do sali jadalnej przez całą szerokość budynku. Tu bogaty wystrój sztukatorski zachował się w 20%. Tu w ścianie wschodniej drzwi do korytarza posiadają łukowe przeszklone naświetle, ujęte w drewniane ramy. Po bokach dwa wielkie lustra w łukowych ramach w formie pilastrów wspierających łuk archiwolty spięty wolutą z liścia akantu. Po bokach ściany po jednej parze drzwi dwuskrzydłowych, zwieńczonych gzymsem zdobionym festonami kwiatów. W ścianie zachodniej zachowały się trzy prześwity lu-

kowe tworzące potrójne arkadowanie, środkowy przeszklony, boczne zawierają dwuskrzydłowe przeszklone drzwi, w podłuczach promienisty podział szprosami. W resztkach plafonu sztukaterie w formie ramowych ośmiobocznych kasetonów. Skrajnie zachodnie pomieszczenie - to oranżeria, o ścianach, wypełnionych arkadowymi oknami o drobno-szprosowych podziałach. Plafon dekorowany sztukaterią w formie skośnej kratownicy i dwoma poprzecznymi fryzami kwiatowymi po krótszych bokach plafonu. Pokoje mieszkalne piętra przebudowane na pokoje hotelowe.

INSTACJE

Budynek wyposażony w instalację wod.-kan., z hydroforu lokalnego, obecnie nieczynna (brak prądu), instalację elektryczną (odciętą), instalację c.o. olejową. Zbiornik oleju w parku.

| | | |
|---|---|---|
| 1. Miejscowość, gmina, województwo Maciejowiec pow. Lwówek Śląski, gm. Lubomierz woj. dolnośląskie | 2. Obiekt (nazwa jak w karcie) PAŁAC | 3. Zawartość wkładki (nazwa obiektu lub materiału uzupełniającego) Spis rysunków i fotografii + rzut parteru pałacu. |
|---|---|---|

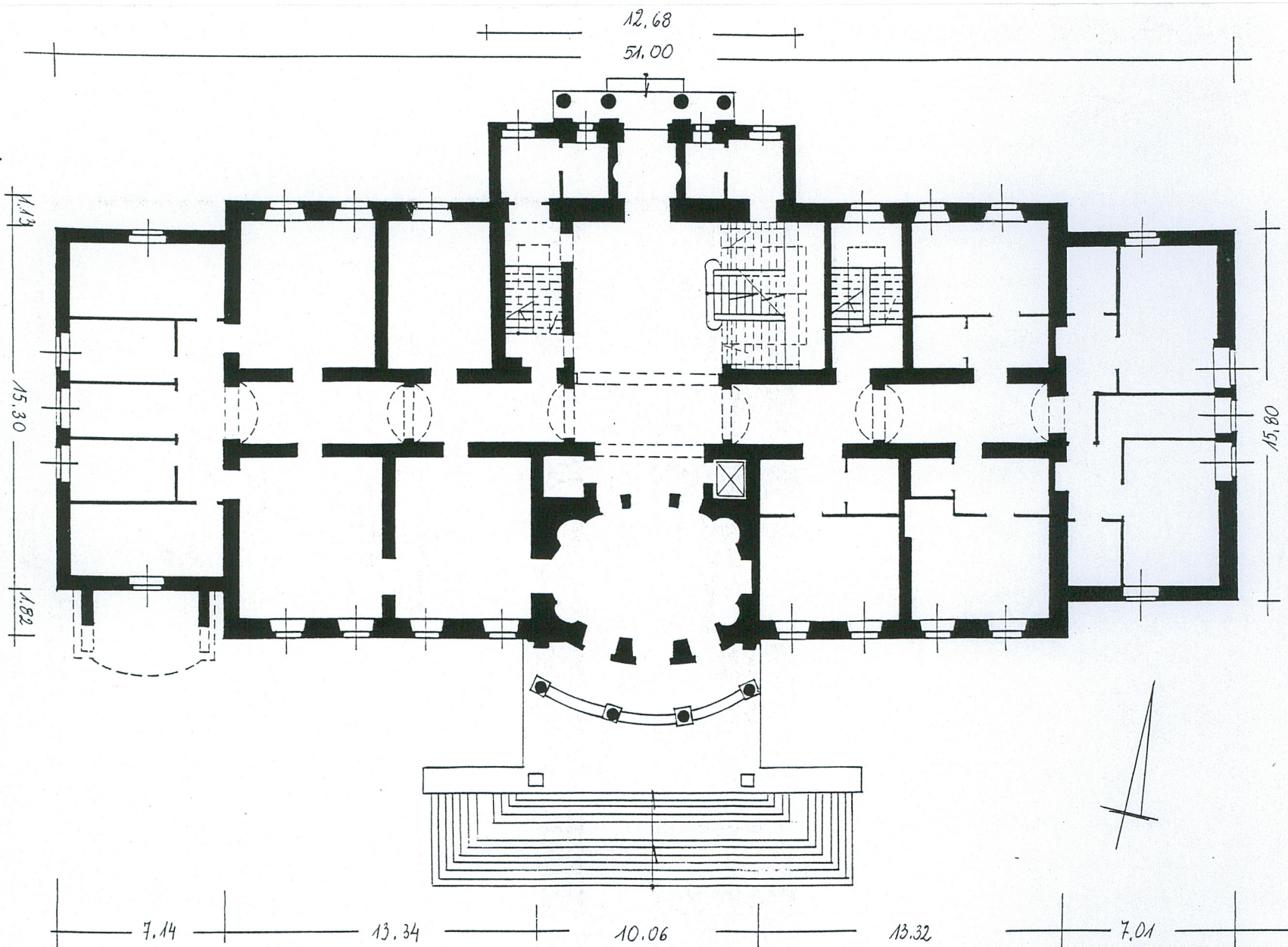
SPIS RYSUNKÓW:

- I. Plan sytuacyjny. Skala 1 : 2000.
- II. Plan orientacyjny. Skala oryginału 1 : 25 000.
- III. Fragment współczesnej mapy geodezyjnej. Skala 1: 100 000.
- IV. Rzut parteru. Skala 1 : 250.

SPIS FOTOGRAFII:

1. Widok od południa.
2. Elewacja północna od strony wjazdu.
3. Elewacja północna (fragment).
4. Część zachodnia elewacji północnej.
5. Wejście główne, północne.
6. Kolumny przy wejściu głównym.
7. Elewacja ogrodowa.
8. Taras ogrodowy.
9. Elewacja południowa, widok w kierunku zachodnim.
10. Elewacja południowa, widok w kierunku wschodnim.
11. Widok na pałac od południowego zachodu.
12. Balkon w skrzydle zachodnim.
13. Elewacja zachodnia.
14. Widok na skrzydło wschodnie.
15. Hall główny (parter).
16. Salon południowy na parterze (fragment).
17. Główna klatka schodowa.
18. Hall na piętrze, w głębi przejście do owalnego salonu południowego.
19. Jadalnia (fragment).
20. Jadalnia - wejście do oranżerii.
21. Jadalnia, fragment zniszczonego plafonu, widoczne belki stropowe.
22. Fragment poddasza.
23. Fragment stalowej więźby.
24. Jeden z pokoi na piętrze, widoczny nowy żelbetowy strop.

25. Główne drzwi wejściowe.



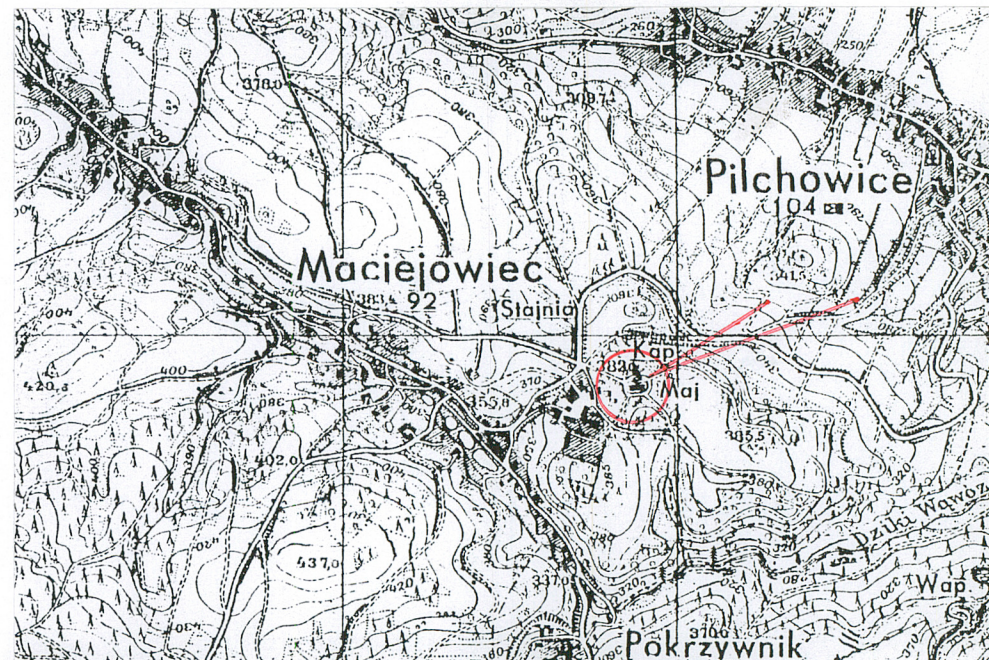
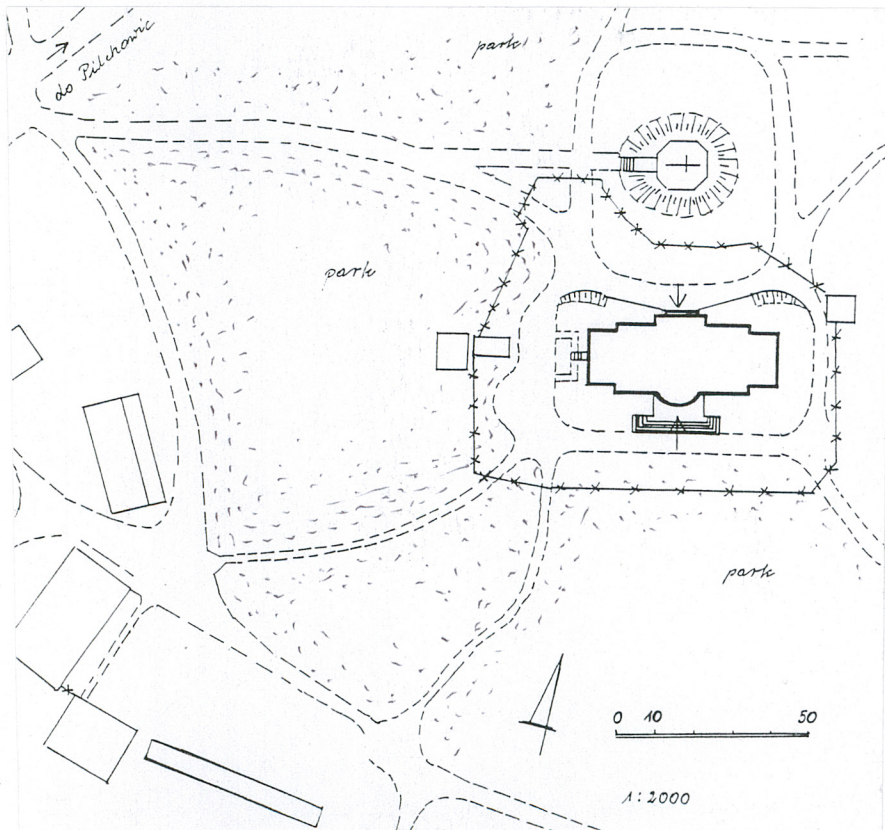
h-14.00

1:250

0 2,5 10 12,5

IV

| | | |
|---|---|---|
| 1. Miejscowość, gmina, województwo Maciejowiec pow. Lwówek Śląski, gm. Lubomierz woj. dolnośląskie | 2. Obiekt (nazwa jak w karcie) PAŁAC | 3. Zawartość wkładki (nazwa obiektu lub materiału uzupełniającego) Plany + fotografie. |
|---|---|---|





3.



4.



5.



6.



7.

1. Miejscowość, gmina, województwo

Maciejowiec

pow. Lwówek Śląski, gm. Lubomierz

woj. dolnośląskie

2. Obiekt (nazwa jak w karcie)

PAŁAC

3. Zawartość wkładki (nazwa obiektu lub materiału uzupełniającego)

Dokumentacja fotograficzna.



8.



9.



10.



11.



12.



13.



14.



15.



16.

| | | |
|---|---|---|
| <p>1. Miejscowość, gmina, województwo Maciejowiec pow. Lwówek Śląski, gm. Lubomierz woj. dolnośląskie</p> | <p>2. Obiekt (nazwa jak w karcie) PAŁAC</p> | <p>3. Zawartość wkładki (nazwa obiektu lub materiału uzupełniającego) Dokumentacja fotograficzna.</p> |
|---|---|---|



17.



18.



19.



20.



21.



22.



23.



24.



25.