

**OŚRODEK DOKUMENTACJI
ZABYTEKÓW W WARSZAWIE**
KARTA EWIDENCYJNA ZABYTEKÓW
ARCHITEKTURY I BUDOWNICTWA

A B C D E F G H I J K L Ł M N O P R S T U V W X Y Z

Nr 5375

1. Obiekt

584/1

DWÓR

2. Czas powstania

1 ćw. XIX w.,

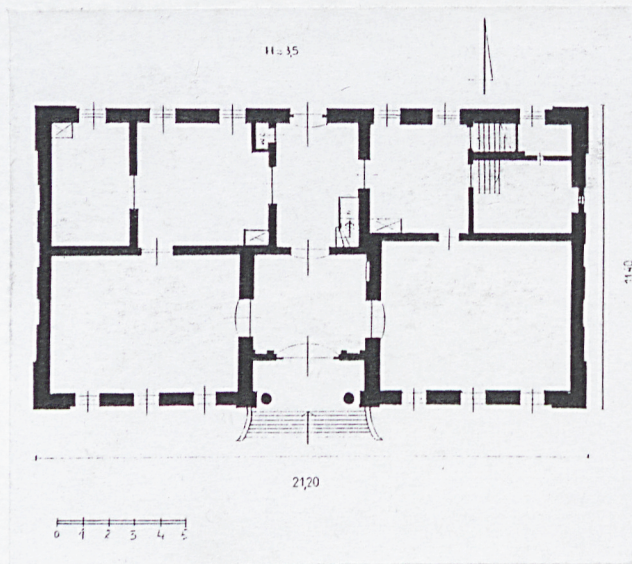
3. Miejscowość

MIŁOSŁAWICE

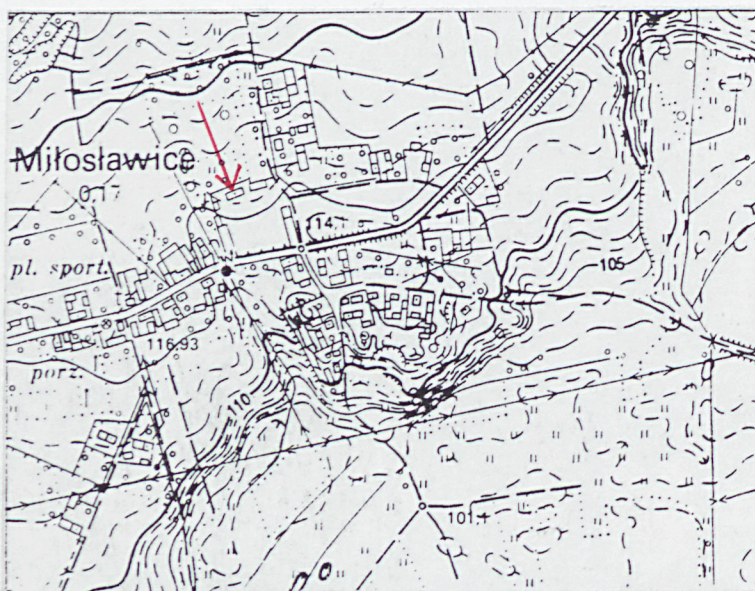
11. Zdjęcia, rzut, przekrój, sytuacja, orientacja



4.



Rzut przyziemia, pomniejszenie.



I. Plan orientacyjny, 1:10 000.

4. Adres

55-230 Miłosławice 6

nr hipoteczny . nr. dz. geod. 40/1

5. Przynależność administracyjna

województwo dolnośląskie
gmina Milicz, pow. Milicz

6. Poprzednie nazwy miejscowości

Miłosławicz (1369),
Mislawitz (1787),
Schwertfelde (1890) (1936)

7. Przynależność administracyjna przed 01.01.1999 r.

województwo wrocławskie
powiat Milicz

8. Właściciel i jego adres

1.
2.
3.

9. Użytkownik i jego adres

1.
2.
3.

10. Rejestr zabytków

Nr 1545

data 25.02.1966 r.

Historia

Historia wsi i dóbr.

Wieś wzmiankowana po raz pierwszy w 1358 r. (J. Grünhagen). Data odnosi się do podpisanego przez księcia Konrada I Oleśnickiego aktu zakupu Miłosławic i okolicznych wsi, które wcześniej należały do biskupa i kapituły wrocławskiej. Był to kolejny etap, zapoczątkowanych w 1356 r. działań księcia, zmierzających do wykupu ziemi milickiej z rąk biskupa.

Miejscowość była w XIV w. podzielona między dwie własności. Oprócz części należącej do majątku książęcego, we wsi była własność prywatna, należąca do Jakuba z Misławitz, który jako świadek wzmiankowany był w dokumencie z 1368 roku.

W całości własnością książęcą wieś stała się w 1369 r., gdy Januske, kolejny właściciel dobra we wsi, sprzedał je synowi zmarłego w 1366 r. Konrada I, Konradowi II Oleśnickiemu.

W XVIII w. Miłosławice jako część ordynacji sułowskiej, były własnością rodziny Burghaus (F. Zimmermann, 1787 r.). W 1825 r. wieś kupił starosta Robert von Sikler, który jako jej właściciel wymieniony został także w 1847 r. (D. Goedsche).

W 1876 r. dobra we wsi były już w posiadaniu Augusta von Maltzana. Własnością tej rodziny pozostały do 1945 r. Ostatnim właścicielem dóbr w Miłosławicach był Joachim Karol von Maltzan.

Po II wojnie światowej posiadłość stała się własnością Skarbu Państwa PRL; dwór zasiedliły trzy rodziny. W 1966 r. wpisany został do rejestru zabytków. Obecnie budynek stanowi współwłasność trzech osób.

Historia dworu, folwarku i parku. Styl.

Wobec braku przekazów źródłowych, trudno obecnie ustalić czy budowę dworu poprzedzała jakaś wcześniejsza inwestycja budowlana. O istnieniu dworu w Miłosławicach w XVII w. wspomina w oparciu o herbarz z około 1600 r., J. Gottschalk, jednak informacja ta nie znajduje potwierdzenia źródłowego.

Analiza wątku murów oraz stylu architektonicznego wskazuje na to, iż budynek powstał w jednej fazie budowlanej.

Skąpe przekazy o historii majątku w Miłosławicach nie pozwalają także na określenie funkcji zachowanego dworu; nie wiemy czy był on siedzibą rodu, czy miejscem administracji majątku. Neoklasycystyczną budowlę wzniesiono w pierwszej ćwierci XIX w.

Sytuacja

Wieś położona jest na wschód od Sułowa, przy drodze prowadzącej do Milicza; znajduje się w obrębie Parku Krajobrazowego Dolina Baryczy, utworzonego w 1996 r. Okolice charakteryzują się dużymi obszarami leśnymi i licznymi stawami. Około 7 km na zachód od wsi znajduje się rezerwat Stawy Milickie.

Zespół dworsko-parkowy z relikami folwarku, położony jest pośrodku niewielkiej wsi-ulicówki, przy drodze lokalnej, prowadzącej z Milicza do Trzebnicy. Od drogi dojazdowej oddzielony jest ceglany murem z dwiema bramami i furtami.

Dwór usytuowany jest pośrodku zespołu, pomiędzy terenem folwarku a parkiem. Elewacją frontową zwrócony jest na południe, w stronę majdanu, z którego zachowały się tylko dwa budynki: spichlerz (1 ćw. XIX w.) i stajnia z oborą (1905 r.). Pośrodku pierwotnie czworobocznego dziedzińca gospodarczego znajdują się pozostałości stawu. Elewacja tylna, północna dworu skierowana jest w stronę parku, zajmującego powierzchnię około 1, 5 ha.

Materiał, konstrukcja, technika

Ściany.

Ściany konstrukcyjne na poziomie piwnicy wykonane z cegieł, na zaprawie wapiennej; tynkowane. Grubość muru w ościeżach okien piwnicy wynosi około 90 cm.

Większość ścian konstrukcyjnych i działowych przyziemia dworu wykonano z cegieł na zaprawie wapiennej. Grubość ścian w ościeżach okiennych tej kondygnacji - około 50 cm. Ściany działowe mieszkalnego poddasza, w części szachulcowe.

Ściany wewnętrzne i zewnętrzne w całym budynku, nośne i działowe są otynkowane mieszanką cementowo-wapienną, pomalowane farbą emulsyjną i częściowo olejną.

W ścianie frontowej – kolumny portyku wykonane z cegieł i otynkowane, dźwigają belkowanie.

Sklepienia i stropy.

Strop we wnęcie portyku fasady płaski, przesłonięty płytą pilśniową. Nad piwnicą sklepienie murowane z cegły, odcinkowe z lunetą okienną (il. 21).

Na parterze, w pomieszczeniach mieszkalnych oraz w sieni i nad spocznikiem - stropy drewniane, izolowane warstwą trzciny, z podsufitką. Dwa salony w trakcie frontowym nakryte sufitem z fasetą.

W pomieszczeniach poddasza drewniane stropy belkowe (il. 24), w części pomieszczeń przesłonięte podsufitką.

14. Kubatura	15. Powierzchnia użytkowa	16. Przeznaczenie pierwotne	17. Użytkowanie obecne
1440 m ³ (z poddaszem)	540 m ²	dwór	dom mieszkalny
18. Prace budowlane i konserwatorskie, ich przebieg i dokumentacja		19. Stan zachowania (fundamenty, ściany zewnętrzne, ściany wewnętrzne, sklepienia, stropy, konstrukcja dachu, wyposażenie i instalacje)	
<p>Po 1945 r. budynek nie był poddany remontowi kapitalnemu. Pomieszczenia dworu przystosowano jedynie do funkcji lokatorskich. Z prac tych nie zachowała się żadna dokumentacja. Założono piece kaflowe oraz ceramiczne piece kuchenne. W części pomieszczeń założone zostały nowe, bezstyłowe drzwi. Prawdopodobnie w wyniku bieżącego remontu usunięto sztukatorskie elementy dekoracyjne sufitów.</p>		<p>Budynek jest w złym stanie technicznym. Tynki ścian zewnętrznych spękały, zawilgocone, odpadające dużymi płatami. Tynki wewnątrz mieszkalnych i piwnicy zagrzybione, kwalifikują się do całkowitej wymiany a mury do osuszenia.</p> <p>Sklepienia piwnic suche. Stropy parteru oraz poddasza zajęte wilgocią. W narożu północno-zachodnim sieni tylnej strop zalany, wybrzuszony, grozi osunięciem. Podobny jest stopień destrukcji stropu nad spocznikiem poddasza. Zdeastrowane są schody prowadzące na strych.</p> <p>Podłogi w pomieszczeniach mieszkalnych kwalifikują się do oczyszczenia i renowacji. W sieni głównej podłoga do wymiany.</p> <p>Zachowana jest historyczna bryła budynku, forma i pokrycie dachu, układ i wykrój okien fasady, elewacji tylnej i bocznych. W dobrym stanie jest stolarka okien i drzwi frontowych.</p> <p>Wszystkie instalacje w budynku w złym stanie technicznym.</p>	
		20. Najpilniejsze postulaty konserwatorskie	
		<p>Budynek wymaga kapitalnego remontu, w ramach którego należy wymienić tynki zewnętrzne i wewnętrzne, osuszyć mury, wymienić stropy, założyć nowe instalacje (elektryczne, wodno-kanalizacyjne, grzewcze).</p> <p>Ochronie konserwatorskiej podlegają: bryła budowli, forma dachu i jego pokrycie dachówką, portyk fasady oraz facjaty w dachu. Wskazane zachowanie układu pomieszczeń przyziemia, schodów w sieni, sklepienia w piwnicy. Należy zachować: układ i wykrój okien w elewacjach oraz okien połaciowych, nadokieniki w elewacjach bocznych, ramowe podziały elewacji, gzyms wieńczący, profilowany gzyms z kostkowym fryzem, ozdabiający facjatę frontową. Zalecane zachowanie stolarki okien i drzwi frontowych.</p>	

21. Akta archiwalne (rodzaj akt, numer i miejsce przechowywania)

Mapa topograficzna 1890 r., skala 1 : 25 000, Instytut Geografii Uniwersytetu Wrocławskiego.

Ewidencja parku w Miłosławicach, pr. zb., Wrocław 1986, w zbiorach archiwalnych ROS i OŚK we Wrocławiu.

22. Bibliografia

Goedesche D.L., *Geschichte und Statistik des Militsch-Trachenberger Kreises*, Militsch 1847, s.86.

Gottschalk J., *Beiträge zur Rechts. Siedlungs und Wertscheftsgeschite Geschichte des Kreises Militsch bis zum Jahre 1648*, Breslau 1930, ss. 170, 201.

Grünhagen J., Markgraf H., *Lehns-und Besitzurkunden Schlesiens...*, Leipzig 1881, Bd. 2, s. 31

Schlesische Güter – Adressbuch, Breslau 1876, 1905, 1917, 1930.

Zimmermann F., *Beyträge zur Beschreibung von Schlesien*, Brieg 1878, t. 7, s. 430.

23. Źródła ikonograficzne i fotografie (rodzaj, miejsce przechowywania, sygnatury)

24. Uwagi różne

25. Opracował

tekst Bożena Adamska, V. 2002

Adamska

plany, rysunki Bożena Adamska, V. 2002

Adamska

zdjęcia fotograficzne Bożena Adamska, V. 2002

Adamska

miejsce przechowywania negatywów — archiwum autora

KARTA PO WYPEŁNIENIU PODLEGA OCHRONIE NA PODSTAWIE PRZEPISÓW PRAWA AUTORSKIEGO

26. Adnotacje o inspekcjach, informacje o zmianach (daty, imiona i nazwiska wypełniających)

27. Załączniki

Wkładki do kart ewidencyjnych 6 szt.

WSPÓLFINANSOWANE PRZEZ FUNDACJĘ
WSPÓŁPRACY POLSKO-NIEMIECKIEJ
ZE ŚRODKÓW
REPUBLIKI FEDERALNEJ NIEMIEC



MITFINANZIERT VON DER STIFTUNG
FÜR DEUTSCH-POLNISCHE
ZUSAMMENARBEIT AUS MITTELN
DER BUNDESREPUBLIK DEUTSCHLAND

1. Miejscowość, gmina, województwo MIŁOSŁAWICE gm. Milicz woj. dolnośląskie	2. Obiekt (nazwa jak w karcie) DWÓR	3. Zawartość wkładki (nazwa obiektu lub materiału uzupełniającego) C. d. rubryki nr 12. Historia i rubryki 13 Opis.
--	--	--

c.d. rubryki nr 12. Historia.

Świadczy o tym wywodząca się jeszcze z tradycji architektury dworskiej XVIII w. bryła budynku, zamknięta mansardowym dachem, kolumnowy portyk fasady (il. 3, 4, 5) bliski duchowi klasycyzmu oraz takie detale elewacji, jak wydatny, profilowany gzyms wieńczący (il. 13), kostkowy fryz facjaty (il. 6). Takie elementy budynku, jak kolebkowe sklepienie piwnic (21, 22), dwutraktowy układ wewnątrz z sieniami frontową i tylną na osi budowli są wyrazem zastosowania prostych rozwiązań technicznych, bliższych dziewiętnastowiecznemu, prowincjonalnemu budownictwu podmiejskiemu niż architekturze dworskiej. W późniejszych latach XIX i XX w. z pewnością poczyniono próby modernizacji budynku. Zapewne w ostatniej ćwierci XIX w. wymieniana była stolarka okienna. Z tego czasu zachowała się większość okien. Reliktem starszej stolarki okiennej, pochodzącej jeszcze z około połowy XIX w. jest skrzynkowe okno w elewacji tylnej. Z lat trzydziestych XX w. pochodzą główne schody w sieni (il. 19).

Nieznane jest nazwisko inicjatora budowy dworu. Mogła nim być bądź rodzina von Burghausów, lub wzmiankowany w 1825 r. jako nowy właściciel dóbr w Miłosławicach, Robert von Sikler.

Zapewne jednocześnie z budową dworu wzniesiono po jego wschodniej stronie w I ćw. XIX w. spichlerz (il. 2), który zachował się do dziś. Wcześniej na terenie zespołu dworskiego znajdował się folwark. O folwarku pańskim wspomina w 1787 r. J. Zimmermann. Zachowane obecnie relikty zabudowy majdanu są późniejsze, pochodzą z początku XX w.

Układ czworoboczny zabudowy folwarku ukazuje mapa wsi z końca XIX w., zawierająca plan sytuacyjny całego zespołu dworskiego. Z zabudowy gospodarczej zachowała się do dziś ceglana stajnia i obora, zamykająca zachodni bok dziedzińca gospodarczego (il. 2). Pozostałe, zniszczone budynki rozebrano po 1945 r. Ostatni budynek, zamykający wschodnią stronę dziedzińca rozebrano około 1990 r.

W ścianie szczytowej zachowanej stajni znajduje się tablica z datą (zapewne budowy lub gruntownej przebudowy folwarku) 1905 i inicjałami właściciela majątku A. Gr. v. M., jednocześnie inicjatora przebudowy. Był nim z pewnością Andrzej von Maltzan, wzmiankowany, jako właściciel dóbr w Miłosławicach w

1905 r. (Schlesische Güter Adressbuch). Folwark otoczony był od strony szosy ceglany murem z dwiema bramami i furtami (il. 25).

Część północna zespołu, usytuowana przed elewacją tylną dworu, zagospodarowana została, zapewne jednocześnie z budową dworu jako teren rekreacyjny z niewielkim stawem od zachodu, po którym zostało zagłębienie w ziemi. W obrębie niewielkiego parku (ok. 1,5 ha) znajdują się: rozległa polana, szpaler grabowy, graniczący z terenami upraw oraz młody, około 50, 70 - letni drzewostan (lipy, graby, dęby), mocno już obecnie przetrzebiony.

Okolo 200 letni, pomnikowy platan klonolistny (wys. ok. 29 m, obwód pnia 730 cm), rosnący przed elewacją frontową dworu, jest najstarszym elementem zieleni w zespole.

Więźba dachowa i pokrycie dachu.

Więźba dachowa o konstrukcji drewnianej, płatwiowo-krokwiowej, wzmocnionej kleszczami (il. 23). Pokrycie dachu - dachówka ceramiczna.

Posadzki, podłogi.

W piwnicy posadzka ceramiczna z cegły klinkierowej. W sieni głównej podłoga deskowa, w trakcie tylnym posadzka sieni cementowa. W pozostałych wnętrzach parteru podłogi deskowe, dębowe. W pomieszczeniach strychu podłoga deskowa.

Schody.

Główne schody - umieszczone w sieni, przyścienne, drewniane, jednobiegowe ograniczone drewnianą balustradą, składającą się z krzyżujących się listew. Poręcze schodów profilowane. Schody do piwnicy dostępne z kuchni jednobiegowe, cementowe. Schody, prowadzące z mieszkalnego poddasza na strych, drabiniaste.

Schody zewnętrzne (cementowe), poprzedzające portyk kolumnowy fasady, jednobiegowe, założone na planie zbliżonym do trapezu o wklęsłych bokach, składające się z pięciu stopnic.

Otwory.

Otwory okienne i drzwiowe z murowanymi węgarami i nadprożami. Wszystkie otwory okienne i drzwiowe lekko od wewnątrz rozglifione. Większość z wnęk okiennych i drzwi zamknięta od wewnątrz łukiem odcinkowym. Silnie rozglifiony jest natomiast otwór okienny piwnicy; wnęka tego okna zamknięta łukiem odcinkowym. Otwory okienne przyziemia ścian szczytowych zamurowane. Zamurowano także wąskie okna sieni głównej, flankujące pierwotnie drzwi frontowe.

Rzut.

Budynek założony jest na rzucie prostokąta. Wnętrza w układzie dwutraktowym z przelotową, dwutraktową sienią pośrodku. W sieni tylnej drewniane schody, prowadzące na poddasze mieszkalne. W trakcie frontowym dwa większe od pozostałych pomieszczenia, rozłożone symetrycznie, po obu stronach sieni. Miały one zapewne funkcję reprezentacyjną (jadalnia, salon, recepcja?). Przestrzeń traktu tylnego wypełniona czterema pomieszczeniami, po dwa z każdej strony sieni. Pomieszczenia części wschodniej tego traktu miały funkcję gospodarczą

(kuchnia z schodami prowadzącymi do piwnicy i narożna komora). Po stronie przeciwległej dwa pomieszczenia mieszkalne (jadalnia, sypialnia?).

Budynek nie jest w całości podpiwniczony. Niewielka, jednoprzestrzenna piwnica znajduje się tylko pod częścią północno-wschodnią.

Bryła.

Bryła budynku prostopadłościenna, zwarta. Budynek jest częściowo podpiwniczony; jednokondygnacyjny, nakryty mansardowym, naczółkowym dachem.

Wnętrza.

Sklepiąca jest tylko piwnica. Nie zachował się wystrój wnętrz. Po 1945 r. w wyniku adaptacji pomieszczeń dworskich do użytku lokatorskiego, wnętrza utraciły charakter zabytkowy.

Elewacje.

F a s a d a. Zwrócona w stronę południową (fot. 1, 2, 3, 4, 5, 6, 7). Siedmioosiowa, jednokondygnacyjna, z symetrycznym układem osi okiennych. Elewacja zwieńczona wydatnym, profilowanym gzymsem wałkowo-uskokowym. W przyziemiu cokół zaznaczony odsadzką, w nim prostokątne wnęki, symulujące okna piwniczne.

Część środkowa fasady, zaakcentowana portykiem z dwiema kolumnami, poprzedzonym pięciostopnicowymi schodami, zwężającymi się łukiem ku drzwiom. Kolumny wykonane są z cegiel i otynkowane, zbliżone w formie do porządku tokańskiego; dźwigają profilowane belkowanie (il. 4, 5), nad którym facjata zwieńczona trójkątnym szczytem. Szczyt facjaty w profilowanym gzymśowym obramieniu, zdobionym kostkami (il. 6).

Okna przyziemia prostokątne bez obramień. Zamknięte półkolem jest tylko okno w polu szczytu. Facjata zaopatrzona w prostokątne okno bliźniacze. Lico fasady zdobi tynkowa dekoracja ramowa.

Wejście główne ukryte we wnęcie portyku, zaopatrzone w dwuskrzydłowe drzwi płycinowe, dzielone kolumnką z kwiatonem w głowicy i bazie (il. 4).

W dolnej połaci dachu wielkie, półkoliste okna części mieszkalnej poddasza, natomiast w górnej połaci półkoliste, małe okna wietrznikowe strychu.

Elewacja tylna, północna (il. 8, 9, 10, 11.), zwrócona w stronę parku. Jednokondygnacyjna, siedmioosiowa. Strefa cokołowa w przyziemiu zaznaczona odsadzką. Gzyms wieńczący, profilowany, wałkowo-uskokowy. Układ i wykrój okien jak w fasadzie. Analogiczna także dekoracja ramowa elewacji. Na osi elewacji drzwi, nad nimi, w partii dachu facjata, zwieńczona trójkątnym naczółkiem, zdobionym gzymśowym obramieniem.

1. Miejscowość, gmina, województwo MIŁOŚLAWICE gm. Milicz woj. dolnośląskie	2. Obiekt (nazwa jak w karcie) DWÓR	3. Zawartość wkładki (nazwa obiektu lub materiału uzupełniającego) C. d. rubryki rubryki 13 Opis + spis ilustracji.
---	---	--

Elewacja boczna, wschodnia (il. 12, 13), zwrócona w stronę spichlerza, trzyosiowa, dwukondygnacyjna, zwieńczona szczytem w formie trapezu. Okna przyziemia zamurowane, zwieńczone gzymsowymi nadokiennikami. Cokół elewacji, wykrój okien, jak w fasadzie. W narożach elewacji lizeny, zakończone przerwanym gzymsem wieńczącym. Lico elewacji zdobione dekoracją ramową.

Elewacja boczna, zachodnia (il. 14), zwrócona w stronę zachodniej części parku, trzyosiowa, dwukondygnacyjna, zwieńczona szczytem w formie trapezu. Cokół przyziemia, narożne lizeny, gzyms wieńczący, jak w fasadzie. Wszystkie okna zamurowane; ich wykrój i nadokienniki, jak w elewacji wschodniej.

Wypożyczenie.

Nie zachowało się oryginalne wyposażenie dworu. Stolarka okienna wykonana została w ostatniej ćwierci XIX w.; drzwi pochodzą z około 1930 r. W sieni głównej umieszczono drewnianą komodę z pocz. XX w.; jest zniszczona, zawilgocona.

Instalacje.

Odgromowa, elektryczna, kanalizacyjna, wodociągowa. Ogrzewanie wewnątrz piecami kaflowymi, wykonanymi po 1945 r.

Spis ilustracji:

- I. Plan orientacyjny, skala 1 : 40 000
- II. Plan sytuacyjny, skala 1 : 20 000
- III. Rzut przyziemia, skala 1 : 200
- IV. Mapa topograficzna, fragment, 1890 r., nowelizacja 1930, skala 1 : 25 000, Instytut Geografii Uniwersytetu Wrocławskiego.

Fotografie:

1. Dwór, elewacja frontowa.
2. Dwór od strony majdanu; po prawej - spichlerz.

3. Fasada, portyk kolumnowy.
4. Fasada, portyk kolumnowy, drzwi główne.
5. Fasada, portyk, głowica kolumny.
6. Fasada, naczółek facjaty.
7. Fasada, stolarka okienna przyziemia.
8. Elewacja tylna.
9. Elewacja tylna, część środkowa z wejściem.
10. Elewacja tylna, facjata w dachu.
11. Elewacja tylna, stolarka drzwi.
12. Elewacja boczna, wschodnia.
13. Elewacja boczna, wschodnia, gzyms.
14. Elewacja boczna, zachodnia.
15. Parter, sień przelotowa, widok w kierunku traktu tylnego.
16. Parter, trakt frontowy, drzwi sieni.
17. Parter, sień w trakcie tylnym.
18. Parter, klatka schodowa.
19. Parter, pomieszczenie w trakcie frontowym.
20. Poddasze, spocznik.
21. Piwnica, sklepienie.
22. Piwnica, wnęka okienna.
23. Więźba dachowa.
24. Poddasze, strop belkowy.
25. Brama wjazdowa, prowadząca na majdan.

1. Miejscowość, gmina, województwo

MIŁOSŁAWICE

gm. Milicz

woj. dolnośląskie

2. Obiekt (nazwa jak w karcie)

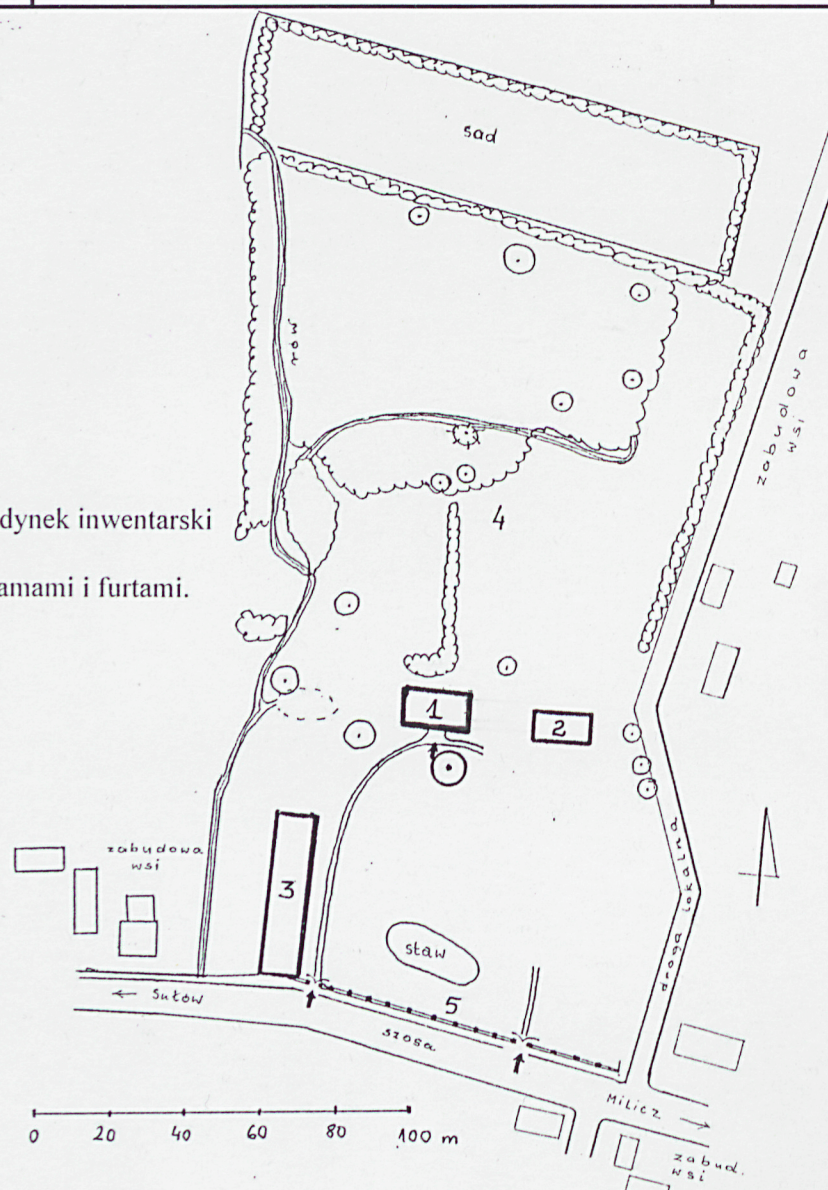
DWÓR

3. Zawartość wkładki (nazwa obiektu lub materiału uzupełniającego)

Plan sytuacyjny.

Legenda

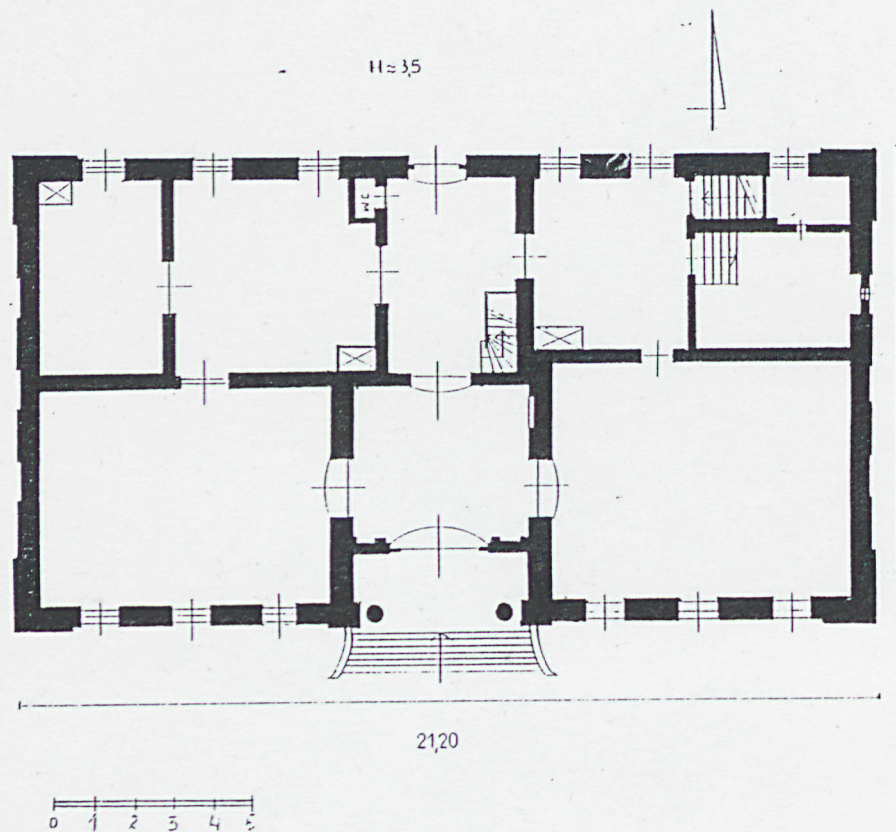
1. Dwór, ob. budynek mieszkalny
2. Spichlerz, ob. magazyn
3. Stajnia, obora, ob. magazyn i budynek inwentarski
4. Park.
5. Mur ogrodzeniowy z dwiema bramami i furtami.



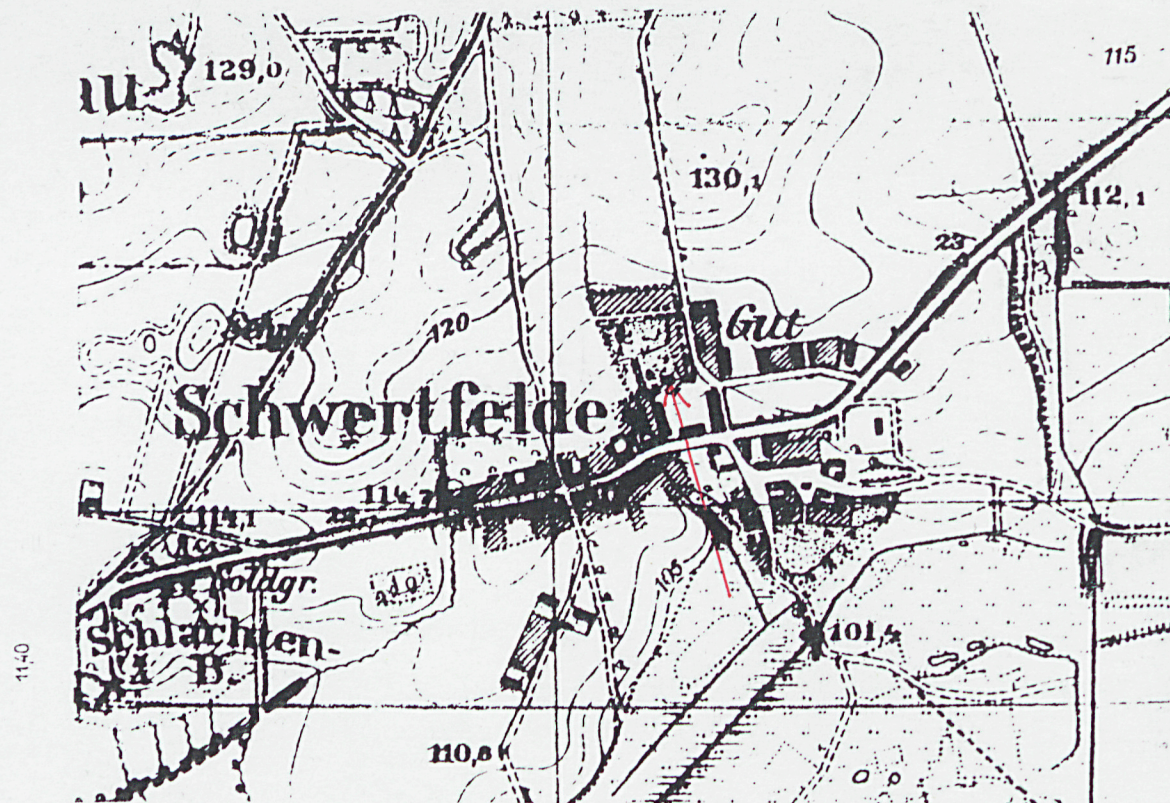
II. Plan sytuacyjny I: 2000.

Bożena Adamska V. 2002 r. r.

Wkładkę założyła Bożena Adamska V. 2002 r. r.



III. Rzut przyziemia, skala 1 : 200.



IV. Mapa topograficzna, fragment, 1890 r., 1936 r.,
skala 1 : 25 000, Instytut Geografii Uniwersytetu
Wrocławskiego.

1. Miejscowość, gmina, województwo

MIŁOSŁAWICE

gm. Milicz

woj. dolnośląskie

2. Obiekt (nazwa jak w karcie)

DWÓR

3. Zawartość wkładki (nazwa obiektu lub materiału uzupełniającego)

Ilustracje.



3.



4.



5.



6



7.



8.



9.



10.



11.

1. Miejscowość, gmina, województwo

MIŁOSŁAWICE

gm. Milicz

woj. dolnośląskie

2. Obiekt (nazwa jak w karcie)

DWÓR

3. Zawartość wkładki (nazwa obiektu lub materiału uzupełniającego)

Ilustracje.



12.



13.



14.



15.



16.



17.



18.



19.



20.



21.

1. Miejscowość, gmina, województwo
MIŁOSŁAWICE
 gm. Milicz
 woj. dolnośląskie

2. Obiekt (nazwa jak w karcie)

DWÓR

3. Zawartość wkładki (nazwa obiektu lub materiału uzupełniającego)

Ilustracje.



22.



23.



24.



25.