

A B C D E F G H I J K L Ł M N O P R S T U V W X Y Z

Nr 5317
DOLNOŚLĄSKIE

1. Obiekt

DWÓR – OBECNIE BUDYNEK MIESZKALNY

2. Czas powstania

XVI/XVII w., lata
60-te XIX w.

3. Miejscowość

GRABOWNICA

Milicze

11. Zdjęcia, rzut, przekrój, sytuacja, orientacja



4. Adres

Grabownica 3,
działka nr 142 AM-1

nr hipoteczny

5. Przynależność administracyjna

województwo wrocławskie

gmina Milicz

pow. milicz

6. Poprzednie nazwy miejscowości

Grabownitze (1787, 1845), Grabosnitze
(1891), Buchendorf Schles. (1937)

7. Przynależność administracyjna przed 1 VI 1975

województwo wrocławskie

powiat Milicz

8. Właściciel i jego adres

[Redacted]

9. Użytkownik i jego adres

[Redacted]

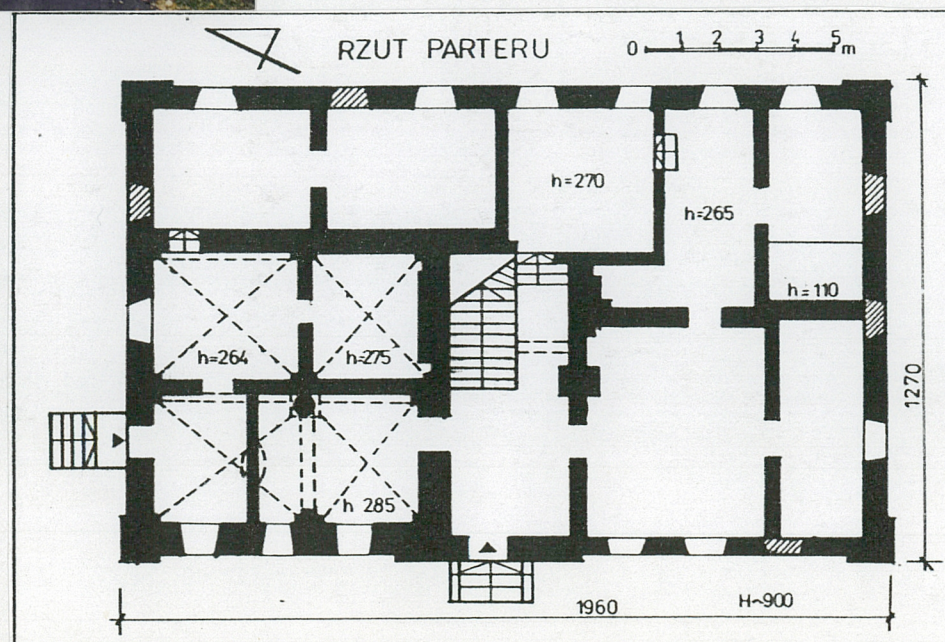
10. Rejestr zabytków

Nr 675/W

data 12.02.1993

1.

2.



Historia dóbr

Wieś Grabownica z dwoma folwarkami, szkołą i kuźnicą wzmiankowana jest po raz pierwszy dopiero w 1787 r.¹. Jednak miejscowość ta mogła powstać dużo wcześniej, w okresie ruchu osadniczego, jaki miał miejsce na terenie obecnej gminy Milicz w XIII w. Osadnictwo na tym obszarze, w znacznej części należącym w XIII w. do Kurii Biskupiej we Wrocławiu, wiązało się z zakładanymi tam pierwszymi stawami hodowlanymi. W XIII w. założono m.in. staw Grabownica Górna. Drugi staw — Grabownica Dolna — powstał w 2 poł. XVI w., w okresie ponownego rozwoju gospodarki stawowej w wolnym państwie stanowym Milicz.

Dwór w Grabownicy zbudowany został zapewne pod koniec XVI lub na pocz. XVII w. Z tego czasu w budynku zachowały się sklepienia krzyżowe o wydobytych szwach i wspierająca jedno ze sklepień kolumna, zdobiona manierystycznym ornamentem okuciowym z kaboszonami. W wyniku podziału tych pomieszczeń w XIX w., wolnostojącą kolumnę częściowo wtopiono w jedną z wtórnych ścian działowych, wcześniej jednoprzestrzennego wnętrza. Pomieszczenie to było pierwotnie ogrzewane kominkiem, którego pozostałości zachowały się w formie uskoku w ścianie i fragmentu wydatnego, profilowanego gzymsu. Do późniejszych, być może XVIII lub XIX w. reliktyw budynku należy strop belkowy z sfazowaną i zdobioną zaciosami belką podciagu. Strop ten usytuowany jest nad spocznikiem 1 piętra. Prawdopodobnie stare stropy belkowe znajdują się w pozostałych pomieszczeniach 1 piętra. W trakcie kolejnych remontów ukryto je za podsufitką.

Brak przekazów źródłowych utrudnia uściślenie daty budowy dworu i określenie choćby w przybliżeniu ukształtowania jego pierwotnej bryły i wnętrza². Prawdopodobnie dwór zajmował powierzchnię odpowiadającą wielkości pn.—wsch. części obecnego budynku, która wyróżnia się grubszymi murami. Hipoteza ta wymaga potwierdzenia źródłowego i badań architektonicznych.

W latach 60—tych XIX w. doszło do gruntownej przebudowy dworu. Zaważyła ona na ukształtowaniu bryły, wnętrza i elewacji, znanych z obecnego stanu zachowania budynku. Rozbudowano go w tym czasie w kierunku wsch. i pd., powiększając o nowy trakt tylny i częściowo frontowy z centralnie usytuowaną klatką schodową.

¹ J. Zimmermann, *Beyträge zur Beschreibung von Schlesien*, Brieg 1787, t. 7, s. 411.

² O dworze nie wspomina w 1787 r. ani J. Zimmermann ani żadne późniejsze przekazy źródłowe. Być może wiąże się to z przekształceniem budynku na cele administracyjne w majątku Maltzanów.

Sytuacja

Wieś leży przy drodze prowadzącej z Milicza do Oleśnicy. Usytuowana jest na Obniżeniu Grabownickim, w obrębie przyrodniczego rezerwatu „Stawy Milickie”, stanowiącego część nowoutworzonego parku krajobrazowego „Dolina Baryczy”³. Zespół podworski jest odsunięty ok. 1 km od siedliska wsi. Zajmuje jego pn.—wsch. teren, pomiędzy stawami Golica od pn. i Grabownica od pd.

Dwór jest głównym komponentem reliktywno zachowanego zespołu. Stanowi wsch. zamknięcie czworoboku dziedzina folwarcznego.

Materiał, konstrukcja, technika

Ściany

Ściany obwodowe i działowe murowane, z cegły na zaprawie wapiennej, tynkowane tylko od wewnątrz. W elewacjach dwukolorowa cegła licowana. Cokół przyziemia wykonano z ciosów rudy darniowej, natomiast do podziałów architektonicznych elewacji i nadokienników użyto cegłę kształtowaną.

Sklepienia, stropy

Sklepienia wykonane z cegły, tynkowane. W piwnicy odcinkowe, tynkowane; na parterze w pn.—wsch. części budynku sklepienie krzyżowe z wydobytymi szwami, wzmocnione łukami sklepiennymi o koszowym wykroju i oparte na kamiennej kolumnie, wtopionej w wtórną ściankę działową. Pozostałe pomieszczenia parteru nakryte stropem z podsufitką. Strop sieni na parterze, przesłonięty płytą pilśniową. Nad sienią 1 piętra drewniany strop belkowy, wypełniony narzutem tynkowym na trcinowym podkładzie. Sfazowane i zdobione zaciosami belki stropu wzmocnione są belką podciagu analogicznie zdobioną zaciosami. W pozostałych pomieszczeniach piętra, stropy belkowe z podsufitką na podkładzie trcinowym. Stropy niektórych pomieszczeń tej kondygnacji przesłonięte płytą pilśniową.

Wieżba dachowa i pokrycie

Wieżba dachowa. Konstrukcja dachu krokwiowa na belkach, wzmocniona kleszczami, przenoszącymi obciążenie na podparte zastrzałami słupy, zaopatrzone w miecze.

Pokrycie dachu. Składa się z podkładu w postaci łąt i warstwy wodoszczelnej, którą tworzy dachówka karpiówka.

³ Dziennik Urzędowy Województwa Wrocławskiego z 17. VI. 1996 r., rozporz. z dn. 3. VI. 96 r. w sprawie utworzenia i ochrony parku krajobrazowego *Dolina Baryczy*.

14. Składowa ok. 2241 m ²	16. Powierzchnia użytkowa ok. 498 m ²	18. Przeznaczenie pierwotne dwór	17. Użytkowanie obecne w trakcie adaptacji na cele mieszkalniowe, częściowo zamieszkały
19. Stan zachowania (fundamenty, ściany zewnętrzne, ściany wewnętrzne, sklepienia, stropy, konstrukcja dachu, wyposażenie i instalacje)			
<p>Po 1945 r. budynek był własnością PGR Stawno. Początkowo zagospodarowy się w nim biura a ok. 1960 r. część pomieszczeń adaptowano do celów mieszkalnych. Zainstalowane zostały w tym czasie piece kuchenne. Wnętrza południowej części budynku zostały włożnie podzielone ściankami. Wydzielili one dwa, wyposażone w łazienki, użytkowane do celów gospodarczych. Zamontowano kilka okien parteru i I piętra, wymieniono stolarkę okienną w większości okien i drzwi, w elewacji bocznej pn. wprowadzono otwór drzwiowy. Brak dokumentacji powyższych prac budowlanych. W 1996 r. w związku z przejęciem na własność prywatną budynku przez Adama Szantę, prowadzony jest remont i adaptacja wnętrza parteru pn. części.</p>			
<p>Od ok. 1990 r. budynek był nieużytkowany. Mury nośne i ściany działowe pn. jego części są zawilgocone. W ścianie pn.-wsch. na wysokości I piętra widać zarysowanie muru. Wewnątrz, na ścianach i sufitych parteru i piętra zauważyć ubytki tynku. Stan zachowania sklepień parteru dobry. Stropy niektórych pomieszczeń I piętra ogłębione. Wnętra dachowe i pokrycie dachu w stanie stosunkowo dobrym. Sklepienie pomieszczenia północnej części parteru są w trakcie wymiany tynków. Prace te nie są konsultowane z służbami konserwatorskimi. Kolumnę w pomieszczeniu traktu frontowego na parterze pokrywają grube warstwy farby olejnej. W związku z tym pokrywająca trzon kolumny płaskorzeźba, stała się niemal nieczytelna. Częściowo uszkodzona jest instalacja elektryczna; instalacja wodociągowa niedrożna. Większość nieużytkowanych pomieszczeń jest zaśmiecona.</p>			
25. Najpilniejsze postulaty konserwatorskie			
<p>Ochronie konserwatorskiej podlegają: sklepienie pomieszczenia parteru z kamienną kolumną, bryła budynku, forma i pokrycie dachu, układ i wykrój okien i drzwi. Kamienną kolumnę wewnątrz budynku należałoby oczyścić z farby. Istnieje pilna potrzeba remontu wszystkich pomieszczeń, jednak wszelkie prace remontowe i budowlane zwłaszcza w sklepionych pomieszczeniach parteru oraz tam, gdzie istnieje prawdopodobieństwo odsłonięcia starych stropów belkowych, powinny być konsultowane z służbami konserwatorskimi. Można również przemyśleć koncepcję przywrócenia pierwotnego układu pomieszczeń sklepionych z kolumną pośrodku.</p>			

15. Powierzchnia użytkowa

ok. 498 mn”

ieg i dokumentacja

ą PGR Stawno. Początkowo znajdowały się w nim biura a ok. 1960 r. część pomieszczeń adaptowano do celów mieszkalnych. Zainstalowane zostały w tym czasie piece kuchenne. Wnętrza południowej części budynku zostały wtórnie podzielone ściankami. Wydzieliły one dwa, usytuowane skrajnie wnętrza, użytkowane do celów gospodarczych. Zamurowano kilka okien parteru i I piętra, wymieniono stolarkę okienną w większości okien i drzwi, w elewacji bocznej pn. wprowadzono otwór drzwiowy. Brak dokumentacji powyższych prac budowlanych. W 1996 r. w związku z przejęciem na własność prywatną budynku przez Adama Szantę, prowadzony jest remont i adaptacja wnętrza parteru pn. części.

16. Przeznaczenie pierwotne

dwór

19. Stan zachowania (fundamenty, ściany zewnętrzne, ściany wewnętrzne, sklepienia, stropy, konstrukcja dachu, wyposażenie i instalacje)

Od ok. 1990r. budynek był nieużytkowany. Mury nośne i ściany działowe pn. jego części są zawilgocone. W ścianie pn.-wsch. na wysokości I piętra widać zarysowanie muru. Wewnątrz, na ścianach i sufitych parteru i piętra znaczne ubytki tynku. Stan zachowania sklepień parteru dobry. Stropy niektórych pomieszczeń I piętra spękane. Więźba dachowa i pokrycie dachuw stanie stosunkowo dobrym. Sklepienie pomieszczenia północnej części parteru są w trakcie wymiany tynków. Prace te nie są konsultowane z służbami konserwatorskimi. Kolumnę w pomieszczeniu traktu frontowego na parterze pokrywają grube warstwy farby olejnej. W związku z tym pokrywająca trzon kolumny płaskorzeźba, stała się niemal nieczytelna. Częściowo uszkodzona jest instalacja elektryczna; instalacja wodociągowa niedrożna. Większość nieużytkowanych pomieszczeń jest zaśmiecona.

20. Najpilniejsze postulaty konserwatorskie

Ochronie konserwatorskiej podlegają: sklepienie pomieszczenia parteru z kamienną kolumną, bryła budynku, forma i pokrycie dachu, układ i wykrój okien i drzwi. Kamienną kolumnę wewnątrz budynku należałoby oczyścić z farby. Istnieje pilna potrzeba remontu wszystkich pomieszczeń jednak wszelkie prace remontowe i budowlane zwłaszcza w sklepionych pomieszczeniach parteru oraz tam, gdzie istnieje prawdopodobieństwo odsłonięcia starych stropów belkowych, powinny być konsultowane z służbami konserwatorskimi. Można również przemyśleć koncepcję przywrócenia pierwotnego układu pomieszczeń sklepionych z kolumną pośrodku.

21. Akta archiwalne (rodzaj akt, numer i miejsce przechowywania)

24. Uwagi różne

25. Opracował

tekst

Bożena Adamska, IX. 1996

Adamska

plany, rysunki

Bożena Adamska IX. 1996

Adamska

zdjęcia

fotograficzne

Bożena Adamska IX. 1996

Adamska

miejsce przechowywania negatywów — u autora zdjęć

22. Bibliografia

J. Zimmernann, *Beyträge zur Beschreibung von Schlesien*, Brieg 1787, t. 7, s. 411.
J. G. Knie, *Alphabetisch-Statistisch-topographische übersicht...*, Breslau 1845.
D.L. Goedsche, *Geschichte und Statistik des Militsch-Trachenberg Kreise*, Breslau 1847, s. 45.
M. Pastorff, *Schlesische Güter Adressbuch*, Breslau 1876, 1886, 1891, 1926, 1937.
J. Gottschalk, *Beiträge zur Rechts-siedlungs- und Wirtschafsgeschichte des Kreises Militsch*, Breslau 1930, s. 56.

KARTA PO WYPEŁNIENIU PODLEGA OCHRONIE NA PODSTAWIE PRZEPISÓW PRAWA AUTORSKIEGO

26. Adnotacje o inspekcjach, informacje o zmianach (daty, imiona i nazwiska wypełniających)

23. Źródła ikonograficzne i fotografie (rodzaj, miejsce przechowywania, sygnatury)

27. Załączniki

Wkładki do kart ewidencyjnych - szt. 3

1. Miejscowość, gmina, województwo GRABOWNICA gm. Milicz woj. wrocławskie	2. Obiekt (nazwa jak w karcie) DWÓR	3. Zawartość wkładki (nazwa obiektu lub materiału uzupełniającego) C. d. tekstu rubryki 12 Autorzy, historia obiektu i rubryki 13 Opis.
---	--	--

c.d. rubryki nr 12 Historia

Powstał układ wnętrz, nawiązujący do dwutraktowych, XIX w. domów miejskich. Forma zewnętrzna budynku — zwarta bryła i oszczędna, zbliżona do neogotyku stylizacja ceglanych elewacji z skromną kompozycją dwukolorowych, licowanych cegieł — jest charakterystyczna dla budownictwa 3 ćw. XIX w. terenów granicznych obecnego woj. wrocławskiego i kaliskiego. Dalsze zmiany w rozplanowaniu wnętrz mogły nastąpić już po 1945 r., w ramach adaptacji budynku do użytku mieszkalnego. Wtedy również rozebrano część zabudowań folwarcznych. Te budynki folwarczne, które zachowano, poddane zostały przebudowie. Obok dworu wzniesiono wielorodzinny dom mieszkalny.

Inicjatorem budowy dworu był zapewne baron Joachim von Maltzan, który w 1590 r. wszedł w posiadanie wolnego państwa stanowego Milicz. Częścią tego wielkiego majątku była wieś Grabownica. Od ok. poł. XIX w. Maltzanowie wydzierżawiali dobra we wsi osobom prywatnym. Ten stan własności majątku utrzymał się do 1945 r.⁴. Po 1945 r. dawne dobra w Grabownicy stały się własnością Skarbu Państwa. Ok. 1990 r. zespół podworski przeszedł na własność Agencji Własności Rolnej Skarbu Państwa, która wydzierżawiała go do 1995 r. Państwowemu Przedsiębiorstwu Rybackiemu w Stawnie.

⁴ D. L. Goedsche, Geschichte und Statistik des Militsch—Trachenberg Kreise, Breslau 1847, s. 45;

M. Pastorff, Schlesische Güter Adressbuch, Breslau 1876, 1886, 1891, 1926, 1930, 1937; J. Gottschalk, Beiträge zur Rechts,—Siedlungs — und Wirtschafts — Geschichte des Kreises Militsch, Breslau 1930, s. 56 ; P. Ellerholtz, Handbuch des Grundbesitzes im Deutschen Reiche, Berlin 1880, s. 432

*c.d. rubryki nr 13 Opis***Podłogi, posadzki**

Posadzki, podłogi. Posadzki piwnicy, sieni i narożnych pomieszczeń pd. na parterze — cementowe. W innych wnętrzach przyziemia podłogi drewniane, z których część pokryto wykładziną PCV. Na 1 piętrze podłogi drewniane.

Schody

Schody. Stopnice i balustrada schodów zewnętrznych, poprzedzających wejście główne, wykonane z betonu. Schody wewnętrzne, prowadzące na 1 piętro — drewniane, jednobiegowe z drewnianą, prostą balustradą, łączoną profilowaną poręczą. Schody prowadzące z 1 piętra na strych drewniane, jednobiegowe, bez balustrady, zniszczone.

Otwory

Okna i otwory drzwiowe z murowanymi, ceglаныmi węgarami i nadprożami. W wtórnym otworze drzwiowym elewacji północnej, nadproże wzmocniono żeliwnym dźwigarem. Nisze okien jednostronnie, słabo rozglifione, zamknięte łukiem odcinkowym.

Rzut

Dwór jest budynkiem założonym na planie prostokąta, wzdłuż osi pn.—pd. Układ pomieszczeń parteru niejednolity. Część pn. kondygnacji składa się z trzech traktów. Pozostałe pomieszczenia przyziemia tworzą układ dwutraktowy, częściowo zakłócony wtórną ścianką działową wnętrza środkowego. Rzut 1 piętra w układzie trzytraktowym. Sień z usytuowaną bocznie klatką schodową, zajmuje centralną część budynku. Poziomy układ komunikacyjny częściowo amfiladowy.

Bryła

Budynek podpiwniczony jest tylko pod północno—wschodnią połową traktu tylnego. Jest dwukondygnacyjny, zwarty, nakryty dwuspadowym dachem.

Elewacje

Elewacja frontowa (zachodnia) siedmioosiowa o regularnym układzie okien. Centralną część fasady zajmuje pseudoryzalit z wejściem głównym, poprzedzonym schodkami. Otwór zamknięty jest łukiem odcinkowym i zaakcentowany naczółkiem w formie wspartego na prostych konsolkach, uskokowego gzymsu. Cokół elewacji osadzony na podmurówce, zaznaczono uskokiem. Podziały poziome elewacji: prosty gzyms podokienny przyziemia, gzyms międzykondygnacyjny, profilowany i nad 1 piętrem uskokowy. Elewację ujmują lizeny narożne. Nadokienniki parteru w formie łamanego gzymsu. Skrajne okno osi pd. — zamurowane. Elewację zdobi prosta, wykonana w licu ściany kompozycja z użyciem cegieł w dwu odcieniach czerwieni. Ten rodzaj dekoracji lecz w jeszcze skromniejszym wymiarze zastosowano w pozostałych elewacjach. Elewacja tylna, siedmioosiowa jest powtórzeniem podziałów fasady. Różni się ona brakiem pseudoryzalitu z otworem drzwiowym. Regularność układu okien zakończona jest odsunięciem pn. osi okiennej w miejscu, gdzie wewnątrz znajdują się sklepienia najstarszej części budynku. Elewacja boczna, północna — trzyosiowa, zwieńczona trójkątnym szczytem. Jedno z okien skrajnych parteru przekształcone na drzwi, prowadzące do pomieszczeń nakrytych sklepieniami. W przeciwległej osi skrajnej — drzwi prowadzące do piwnicy. Podziały poziome analogiczne do fasady. Prawie wszystkie okna elewacji z wyjątkiem okna środkowego na parterze i otworów szczytu, zostały zamurowane. Elewacja boczna, południowa — trzyosiowa. Zastosowano w niej ten sam układ osi okiennych oraz podziałów poziomych i pionowych jak w elewacji bocznej, pn. Część okien elewacji pd. zamurowano.

Wnętrza

Większość pomieszczeń w wyniku kolejnych przekształceń i adaptacji jest bezstylowa. Zachowały się sklepienia czterech sąsiadujących ze sobą pomieszczeń pn.—wsch. części budynku. Są to sklepienia krzyżowe o wydobytych szwach, wzmocnione gurtami o łuku koszowym. Sklepienie w jednym z tych wewnątrz dźwiga kolumna, częściowo wtopiona w wtórną ściankę działową. Dość ciężkie jej proporcje, nawiązują do porządku doryckiego. Głowicę kolumny tworzy mocno spłaszczony rodzaj echinusa z profilowanym nasadnikiem. Górną część trzonu zdobi wykonany techniką płaskorzeźby ornament okuciowy z kaboszonami. W sklepionym pomieszczeniu traktu środkowego, znajdują się ślady kominka lub pieca w formie uskokowego pogrubienia ściany i fragmentu wydawnie profilowanego gzymsu. Nad sienią 1 piętra zachował się fragment belkowego stropu z podciągami. Belki stropu i podciągu sfazowane, zdobione są zaciosami.

Wypozażenie

Wypozażenie dworu nie zachowało się.

Instalacje

W budynku zainstalowane jest ogrzewanie piecowe, instalacja wodociągowa i elektryczna.

Spis ilustracji

1. Dwór, widok od pn.-wsch.
2. Rzut poziomy przyziemia.
3. Plan orientacyjny.
4. Plan sytuacyjny.
5. Mestischblatt, 1886, 1926.
6. Elewacja frontowa.
7. Elewacja tylna.
8. Elewacja boczna, pn.
9. Elewacja boczna, pd.
10. Sklepienie piwnic.
11. Klatka schodowa.
12. Kolumna w pomieszczeniu traktu frontowego, parter.
13. Fragment sklepienia w pomieszczeniu traktu frontowego, parter.
14. Fragment stropu belkowego w sieni., 1 piętro.
15. Wieżba dachowa.
16. Pokrycie dachu.

1. Miejscowość

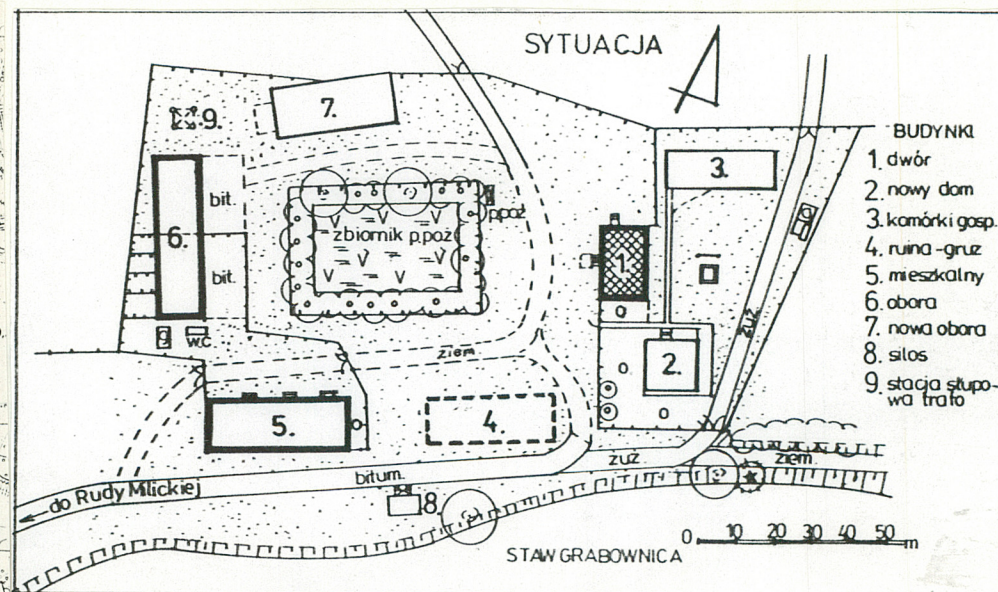
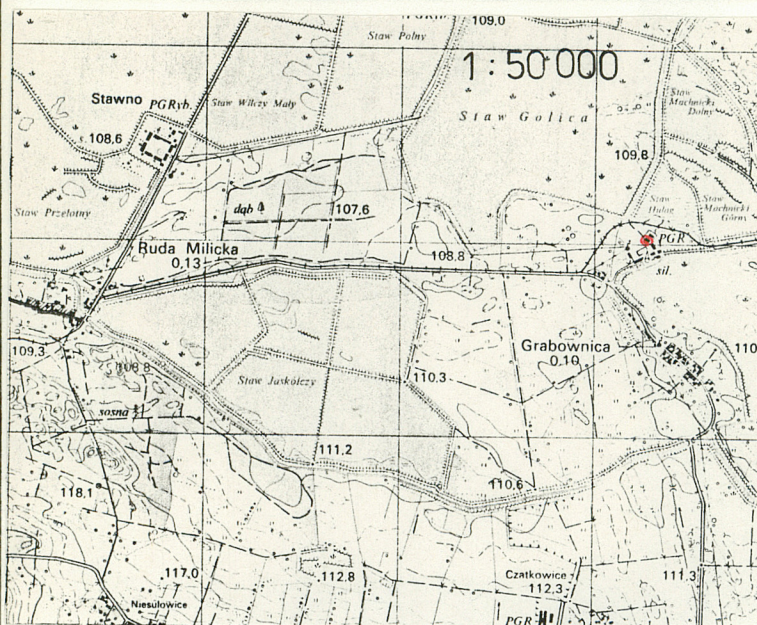
GRABOWNICA

2. Obiekt (nazwa jak w karcie)

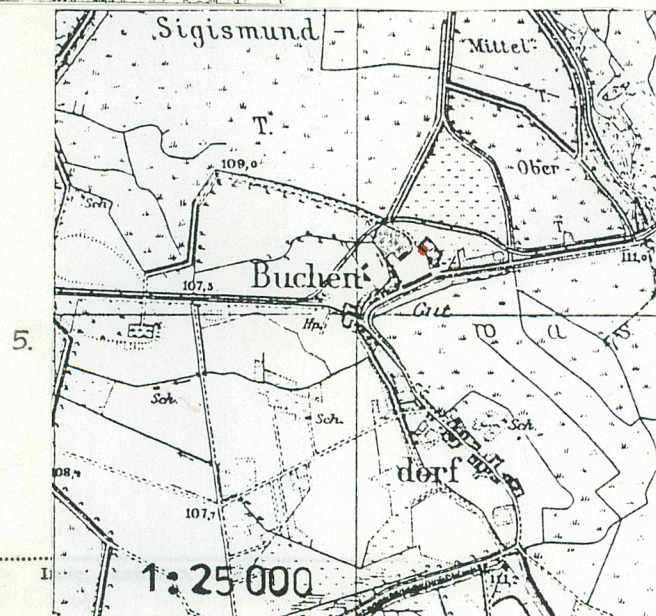
DWÓR

3. Zawartość wkładki (nazwa obiektu lub materiału uzupełniającego)

PLANY, FOTOGRAFIE



3.



6.



Wkładkę założył: B. Adamska
10.1996.

Miejsce przechowywania negatywów:

wzg ńska 589-91 - 5000 szt

Wzór ODZ 1978 r.



7.



8.



9.



10.



11.

1. Miejscowość

2. Obiekt (nazwa jak w karcie)

3. Zawartość wkładki (nazwa obiektu lub materiału uzupełniającego)



13.



14.



15.

Wkładkę założył: B. Adamska X. 1996
Imię, nazwisko, data

Miejsce przechowywania negatywów:

wzg ńroda śl 589-91 - 5000 szt



10.