

OŚRODEK DOKUMENTACJI
ZABYTEKÓW w WARSZAWIE
KARTA EWIDENCYJNA ZABYTEKÓW
ARCHITEKTURY I BUDOWNICTWA

A

B

C

D

E

F

G

H

I

J

K

L

M

N

O

P

R

S

T

U

V

W

X

Y

Z

Nr

4025
DOLNOŚLĄSKI

1. Obiekt

RATUSZ

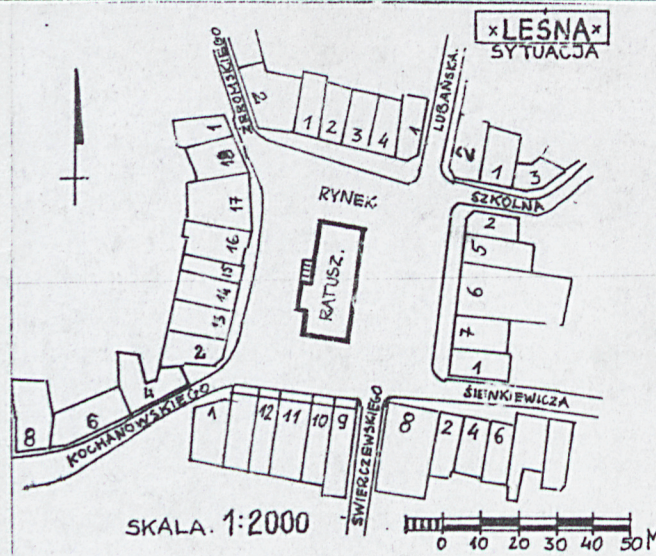
2. Czas powstania

1699, 1774, 4 ćw. XIX w.,
ok. 1925 r.

3. Miejscowość

LEŚNA

11. Zdjęcia, rzut, przekrój, sytuacja, orientacja

Widok ogólny
od pn.-wsch.

4. Adres

Rynek 19

nr hipoteczny

dz. 783

5. Przynależność administracyjna

województwo dolnośląskie

powiat

Lubań

gmina

Lubań LEŚNA

6. Poprzednie nazwy miejscowości

Marklissa (do 1945 r.)

7. Przynależność administracyjna - 1 VI 1975

województwo wrocławskie

powiat Lubań

8. Właściciel i jego adres

Gmina Leśna UMIG Leśna

Rynek 19

59-820 Leśna

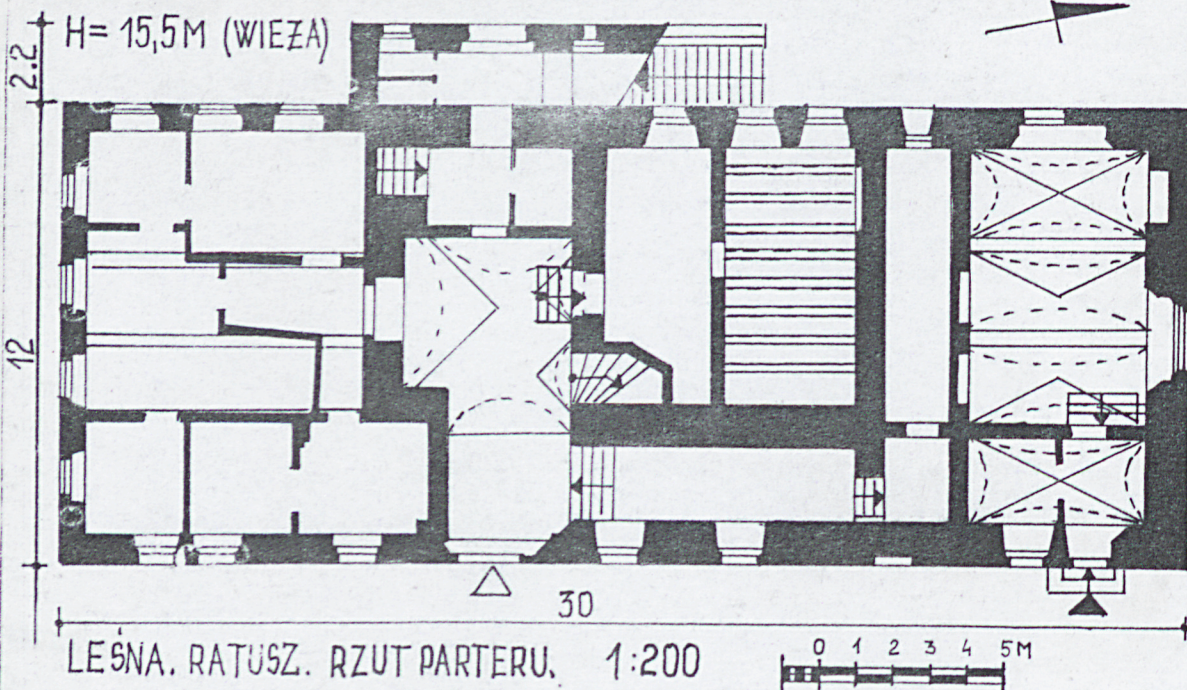
9. Użytkownik i jego adres

j.w.

10. Rejestr zabytków

Nr 132

1486 data 25.01.1966 r.



LEŚNA. RATUSZ. RZUT PARTERU. 1:200



12. Autorzy, historia obiektu, określenie stylu

Jako miasto Leśną po raz pierwszy wymienia dokument z 1329 r. Sama lokacja na prawie niemieckim mogła nastąpić jednakże znacznie wcześniej. Pierwotnie położenie miasta było inne - w widłach Kwisy i Potoku Miłozzowskiego. Powódź w 1432 r. zniszczyła całą jego zabudowę. Odbudowę podjęto wyżej usytuowanym terenie. Wówczas powstał obecny rynek i większość ulic śródmieścia. Pierwsza wzmianka o ratuszu pochodzi z 1699 r., kiedy to wspomina się o tym, że spłonął wraz ze znaczną częścią miasta. Data ta odnosi się również do powstania budynku obecnego. W trakcie jego wznoszenia wykorzystano mury budynku starszego, co wyraźnie uwidacznia się w grubości ścian. Wieżę wzniesiono dopiero w 1774 r., choć od początku była planowana. Formę osiemnastowiecznej bryły ratusza w dużym uproszczeniu przedstawia ilustracja z 1863 r. Według niej budynek posiadał niższe dwukondygnacyjne skrzydło wschodnie, w miejscu, gdzie obecnie wchodzi się do pomieszczenia wagi. Korpus przykrywał wysoki, czterospadowy dach, z lukarnami na dwóch poziomach. Wieżę wyrastającą dwie kondygnacje nad kalenicę dachu wieńczył trójsegmentowy hełm z latarnią (wg zapisu z 1774 r. pokryty był łupkiem). Skrzydło boczne przykrywał dwuspadowy dach z naczółkiem od wsch. Formę ratusza zbliżoną do obecnej przedstawia fotografia z 1897 r. Brak jest na niej skrzydła bocznego i hełmu wieży. Istniał już za to naczółkowy dach z attykami osłaniającymi naczółki. Ryzalit zach. wieńczył taras. Od pn. i zach. znajdowały się dwa duże wejścia do pomieszczenia wagi. Ściany nie posiadały obecnych podziałów i dekoracji. Fotografia z okresu międzywojennego oraz rysunek z 1929 r. Ukazuje elewacje ratusza już z wystrojem w większości odpowiadającym dzisiejszemu. Wykonano go około 1925 r. nawiązując do skromnych, późnoklasycystycznych form z I poł. XIX w. Wg fotografii wieża posiadała wówczas w dalszym ciągu o jedną kondygnację więcej niż dzisiaj. Na jej ścianach znajdowały się bardzo płaskie (być może malowane) elementy podziału w formie laskowań oraz bardzo małe ostrołuczne okienka i okrągłe tarcze zegarowe. W partii korpusu, od pn. i zach. nadal istniały duże otwory wejściowe do pomieszczenia wagi. Schody zewnętrzne przy elewacji zach. posiadały tralkową balustradę. W przybudówce znajdowało się wejście do restauracji w piwnicy ratuszowej (Restauration zum Ratskeller). Po 1945 r., do chwili obecnej, ratusz nadal służy jako siedziba władz miejskich i urzędów.

13. Opis (sytuacja, materiał i konstrukcja, rzut, bryła, elewacje, wnętrze, wyposażenie, instalacje)

SYTUACJA.

Usytuowany pośrodku rynku oddalonego ok. 100 m na wsch. od koryta Kwisy. Plac rynkowy czworoboczny, zbliżony do kwadratu, z ulicami wychodzącymi z narożników (dwoma z narożnika pn.-wsch. i pd.-wsch. oraz po jednej, przekątniowo, z narożników pn.-zach. i pd.-zach.). Bryła ratusza nieznacznie przesunięta względem środka placu w kierunku pierzei zach., wydłużona na osi pn.-pd. Przed elewacją wsch. trawnik z kilkoma niewielkimi drzewami.

MATERIAŁ, KONSTRUKCJA.

Ściany. Zbudowany z kamienia łamanego i z cegły. Obustronnie otynkowany. Tynki wapienne, gładkie. Wieża w konstrukcji ryglowej, stężonej „krzyżami św. Andrzeja”, powiązanej z elementami więźby. Prześrzeń między słupami i ryglami bez wypełnienia. Od zewnątrz oszalowanie z desek i opierzenie z blachy. *Detal architektoniczny* skromny, w całości wykonany z zapraw tynkarskich (gzymsy, opaski otworów okiennych i drzwiowych, narożne boniowania).

Sklepienia, stropy. W piwnicy kolebki z lunetami. W sieni kolebka z mijającymi się lunetami różnej wielkości. W pomieszczeniu dawnej wagi kolebka ze stykającymi się lunetami. Prześło podobnego sklepienia w przedsionku poprzedzającym salę dawnej wagi. Kolebki z lunetami również w dwóch niewielkich izbach na piętrze. W pomieszczeniu położonym na pn. od wagi strop o profilowanych belkach ze śmigą. W jednym z wtórnie przedzielonych pomieszczeń położonych na pd. od sieni dwa drewniane podciagi - jeden otynkowany, drugi profilowany z datą 1709. Pozostałe stropy z podsufitką. w holu piętra otynkowany podciąg.

Wieżba o konstrukcji wieszarowej. Poszycie dachówką zakładkową. Miejscami zachowana dachówka karpówka.

Podłogi: w piwnicach jastrych cementowy, w sieni płytki lastrykowe, w pozostałych pomieszczeniach deski, parkiety, współczesne wykładziny.

Schody zewnętrzne przy elewacji zach. murowane, jednobiegowe z pełną, murowaną balustradą.

Schody wewnętrzne: do piwnicy murowane, jednobiegowe; na piętro murowane, zabiegowe, o dwóch biegiach z trójkątnym spocznikiem. Na poddasze drewniane, jednobiegowe (ze stopniami zabiegowymi), z prostą drewnianą balustradą. Na wieżę schody drabiniaste. Z sieni kilka murowanych stopni do pomieszczeń położonych nad piwnicą.

Otwory. Otwory okienne w większości prostokątne. Jedno z okien fasady szersze, zamknięte łukiem koszowym. Wszystkie od strony wnętrza lekko rozglifione. Stolarki skrzynkowe, w oknach prostokątnych czterodzielne, w oknie o łuku koszowym, sześciodzielne. Dolne kwatery podzielone w połowie wysokością poziomymi szczeblinami. Słupki i ślimiona ozdobione walcami.

Drzwi zewnętrzne i wewnętrzne prostokątne. Otwory drzwi do sieni i do przedsionka wagi od strony wnętrza rozglifione. Stolarki współczesne, ramowo-płycinowe - do sieni dwuskrzydłowe, do przedsionka przed pomieszczeniem wagi jednoskrzydłowe, z przeszkłonym nadślimkiem. Stolarki drzwi wewnętrznych współczesne, jedno i dwuskrzydłowe, ramowo-płycinowe oraz płytowe.

PLAN

Na rzucie wydłużonego prostokąta, z wyraźnie zarysowanym podziałem na dwie części - pn. dłuższą, o znacznie grubszych ścianach i pd. ponad dwukrotnie krótszą, o ścianach cieńszych. W części pn. układ dwutraktowy, wzdłużny. Trakt wsch. węższy o charakterze korytarzowym. W końcu pn. duże pomieszczenie

14. Kubatura 4184 m.3	15. Powierzchnia użytkowa 1228 m.2	16. Przeznaczenie pierwotne ratusz	17. Użytkowanie obecne ratusz
18. Prace budowlane i konserwatorskie, ich przebieg i dokumentacja Po 1945 r. (jednakże w trudnym do sprecyzowania czasie) obniżono o jedną kondygnację wieżę, zlikwidowano także balustradę schodów zewnętrznych, zastępując ją nową, spawaną z rur. Niektóre wnętrza poprzedzielano zacierając częściowo ich pierwotny charakter. Najprawdopodobniej zamurowano także wejścia do pomieszczenia dawnej wagi. W 1964 remontowano elewacje. Ponownie malowano je na pocz. l. 80		19. Stan zachowania (fundamenty, ściany zewnętrzne, ściany wewnętrzne, sklepienia, stropy, konstrukcje dachowe, pokrycie dachu, wyposażenie i instalacje) Ogólnie budynek w stanie dobrym, z widocznymi zaniedbaniami. Fundamenty pracują prawidłowo, na ścianach nie widać spękań. Na zewnątrz, ze wszystkich stron złuszczenia, odpadająca farba. W elewacji zach., tuż pod gzymssem wieńczącym, znaczny ubytek tynku. Stropy i sklepienia w stanie dobrym. Drewno więźby dachowej zdrowe. Poszycie szczelne. Stolarki okienne częściowo do naprawy.	
		20. Najpilniejsze postulaty konserwatorskie Pilnie wymagane wzmocnienie jednej z dwóch belek stropowych w pomieszczeniu parteru (w części pd.) oraz naprawa balustrad nad naczółkami dachu. Ochronie konserwatorskiej podlega bryła budynku, z całą formą dachu, wystrojem elewacji, stropami i sklepieniami oraz pozostałościami historycznego wyposażenia (barokowa balustrada, belka w pomieszczeniu wagi). Wskazane opracowanie nowego projektu kolorystyki i pomalowanie całości.	

21. Akta archiwalne (rodzaj akt, numer i miejsce przechowania)

24. Uwagi różne

25. Opracował

tekst

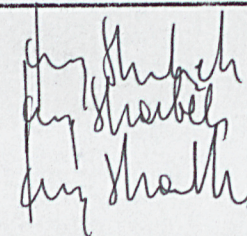
mgr Jerzy Skarbek, wrzesień 1999

plany, rysunki

mgr Jerzy Skarbek, wrzesień 1999

zdjęcia fotogr.

mgr Jerzy Skarbek, wrzesień 1999



miejsce przechowania negatywów u autora zdjęć

Karta po wypełnieniu podlega ochronie na podstawie przepisów prawa autorskiego

22. Bibliografia

Z. Kurowski, E. Szczepański, Studium historyczne do projektu rewaloryzacji ratusza w Leśnej, maszynopis, Wrocław 1980

26. Adnotacje o inspekcjach, informacje o zmianach (daty, imiona i nazwiska wypełniających)

23. Źródła ikonograficzne i fotografia (rodzaj, miejsce przechowania sygnatury)

1. Widok ratusza z 1863 - autor nieznany, zamieszczony w dodatku specjalnym p.t. „Heimatstat” do dziennika „Marklissaer Anziger” z 15.09.1929

2. Rynek w Leśnej podczas powodzi w 1897 - fotografia dr Wolffa zamieszczona w „Das Heimatbuch des Kreises Lauban”, 1928

3. Trzy rysunki z 1929 wykonane na podstawie zdjęć zamieszczone w „Rund um Lauban”, t.II, 1930

27. Załączniki

* wkładka nr 1: c.d. opisu, zdjęcia

* wkładka nr 2, 3, 4 - zdjęcia

1. Miejscowość	2. Obiekt (nazwa jak w karcie)	3. Zawartość wkładki (nazwa obiektu lub materiału uzupełniającego)
LEŚNA	RATUSZ	c.d. opisu, spis fotografii, zdjęcia

dawnej wagi i poprzedzający je przedsionek dostępny od zewnątrz (od wsch.). W końcu pd. sień (pierwotnie prawdopodobnie przelotowa). Do sieni od pd. przyległa część krótsza, jedno-traktowa, o układzie poprzecznym do wcześniej opisanego, przepierzona licznymi ściankami. Od zach., na osi sieni prostokątny ryzalit z zewnętrznymi schodami na piętro.

BRYŁA

Budynek o bryle zwartej, częściowo podpiwniczony (w partii centralnej i na pn. od sieni i w części pd). Między sienią i pomieszczeniem dawnej wagi, nad znajdującą się tu piwnicą, poziom parteru podniesiony o kilka stopni. Dwukondygnacyjny, przykryty wysokim dachem dwuspadowym z naczółkami od pd. i pn. Wieża wtopiona w korpus, osadzona w konstrukcji więźby, usytuowana centralnie, wyrastająca jedną kondygnację ponad kalenicę, ośmiokątna, przykryta niskim (niewidocznym z poziomu chodnika) dachem. W zwieńczeniu balustrada i maszt. Ryzalit dwukondygnacyjny, przykryty daszkiem dwuspadowym, prostopadłym do kalenicy korpusu.

ELEWACJE

Dwukondygnacyjne, na niskim, gładkim cokole, z profilowanym gzymsem międzykondygnacyjnym i wieńczącym, ujęte w narożne, boniowane lizeny. Otwory okienne i drzwiowe w profilowanych, uszatyh opaskach, z profilowanymi gzymsikami w partii nadproży. Pod oknami profilowane gzymsy i prostokątne płyciny.

Fasada (elewacja wschodnia) ośmioosiowa, z trójosiowym pseudoryzalitem w partii środkowej, ujętym w boniowane lizeny i zwieńczonym trójkątnym przyczółkiem. W jego przyziemiu, asymetrycznie otwór wejścia głównego. W przyczółku para okien w oprawie architektonicznej, złożonej z drobnych, tokańskich pilastrów podtrzymujących belkowanie. Po bokach okrągłe blendy w profilowanych opaskach. Na pd. od pseudoryzalitu po trzy okna na każdej kondygnacji. Skrajne okna zestawione w pary. W części pn., na parterze prostokątna blenda w opasce i bliżej narożnika prostokątne drzwi i okno. Na piętrze, nad blendą okno prostokątne i bliżej narożnika duże okno o łuku koszowym.

Elewacja zachodnia jedenastoosiowa, z dwoma osiami w asymetrycznie usytuowanym ryzalicie. Na parterze, na pn od ryzalitu, układ otworów nieregularny. Tuż przy narożniku pd. prostokątne drzwi i okno w dużej prostokątnej wnęcie ujętej w opaskę z gzymsem w partii nadproża. Dalej niewielkie okno o łuku odcinkowym i trzy okna prostokątne. Okna piętra oraz okna w części korpusu na pd. od ryzalitu prostokątne. Ryzalit z podziałami poziomymi jak w korpusie, ujęta w boniowane lizeny, zwieńczona trójkątnym szczytem. W przyziemiu, asymetrycznie prostokątne drzwi, nad nimi gzyms międzykondygnacyjny wylamany ku górze; powyżej para wąskich okien zamkniętych łukiem pełnym z profilowaną archiwoltą. Na osi pd., na obu kondygnacjach okna prostokątne. W szczycie dwa niewielkie okna we wspólnej oprawie architektonicznej, złożonej z drobnych tokańskich pilastrów podtrzymujących belkowanie. Od pn. do ryzalitu przyległy odkryty bieg schodów prowadzących na piętro.

Elewacje pn. i pd. zbliżone w formie, czteroosiowe, z prostymi szczytami, ściętymi naczółkami dachu. Szczyty z dwoma oknami, zwieńczone rodzajem krótkiej attyki złożonej z dwóch murowanych słupków, między którymi rozpięta ażurowa balustrada.

W elewacji pd., na obu kondygnacjach po cztery prostokątne okna. W elewacji pn. na parterze, na osi duże okno umieszczone w czytelnym przemurowaniu dużego prostokątnego otworu, ujętego wąską opaską z gzymsem w partii nadproża. Na piętrze cztery prostokątne okna.

Wieża ze wszystkich stron jednakowa, bez podziałów, zwieńczona profilowanym gzymsem i prostą balustradą z metalowych prętów.

WNĘTRZA

Wnętrza przekształcone, pierwotne, większe pomieszczenia poprzedzielane przepierzeniami. Zachowane liczne sklepienia z k. XVII i z XVIII wieku. W pomieszczeniu przyległym od pn. do sieni gęstożebrowy, strop belkowy. Belki profilowane ze śmigą. W jednym z pomieszczeń w części pd. dwie belki przebudowanego stropu z pocz. XVIII w. W pomieszczeniu dawnej wagi, pod sklepieniem osadzona sfazowana belka, na której zawieszono urządzenie wagi. W holu, na piętrze, przy schodach późnobarokowa balustrada o profilowanych tralkach (o przekroju prostokąta) z motywem kampanulii (pocz. XVIII w.). Wnętrza w większości malowane na białą. W niektórych pomieszczeniach lamperie olejne oraz współczesne boazerie.

INSTALACJE

elektryczna, wodna, kanalizacyjna, gazowa, c.o.

Wkładkę założył: mgr Jerzy Skarbek, wrzesień 1999

Miejsce przechowywania negatywów u autora zdjęć



2



3

SPIS FOTOGRAFII

1. Widok ogólny z pn.-wsch.
2. Elewacje pn. i wsch.
3. Elewacje zach. i pn.
4. Elewacje zach. i pd.
5. Elewacja wsch. (frontowa)
widok przyczółka wieży



4



5

1. Miejscowość LEŚNA	2. Obiekt (nazwa jak w karcie) RATUSZ	3. Zawartość wkładki (nazwa obiektu lub materiału uzupełniającego) spis fotografii , zdjęcia
--------------------------------	---	---

SPIS FOTOGRAFII

1. Elewacja zach. - otwory okienne parteru i piętra
2. Elewacja zach. - schody zewnętrzne na piętro
3. Elewacja zach. - szczyt ryzalitu
4. Elewacja wsch. (frontowa) - otwory okienne i drzwi w części pn.
5. Dzwon na wieży
6. Sklepienie w sali dawnej wagi
7. Sklepienie i belka w sali dawnej wagi



1



2



3

Wkładkę założył: mgr Jerzy Skarbek, wrzesień 1999-09-25

Miejsce przechowywania negatywów: u autora



4



5



6



7

1. Miejscowość LEŚNA	2. Obiekt (nazwa jak w karcie) RATUSZ	3. Zawartość wkładki (nazwa obiektu lub materiału uzupełniającego) spis fotografii , zdjęcia
--------------------------------	---	---

SPIS FOTOGRAFII

1. Belka stropowa z 1709 w pomieszczeniu pd. parteru
2. Belka stropowa w pd. części parteru
3. Strop belkowy w części pn.-zach. parteru
4. Sień – widok w kierunku zach.
5. Balustrada w holu na piętrze
6. Sklepienie klatki schodowej
7. Sklepienie wnętrza w części pn.-wsch. piętra



1

Wkładkę założył: mgr Jerzy Skarbek, wrzesień 1999-09-25

Miejsce przechowywania negatywów: u autora



2



3



4



6



5



7

1. Miejscowość LEŚNA	2. Obiekt (nazwa jak w karcie) RATUSZ	3. Zawartość wkładki (nazwa obiektu lub materiału uzupełniającego) spis fotografii , zdjęcia
--------------------------------	---	---

SPIS FOTOGRAFII

1. Sklepienie w piwnicy
2. Sklepienie w piwnicy
3. Wieżba dachu nad korpusem - fragment



1

Wkładkę założył: mgr Jerzy Skarbek, wrzesień 1999-09-25

Miejsce przechowywania negatywów: u autora



2



3