

|   |   |   |   |   |   |   |   |   |   |   |   |   |   |   |   |   |   |   |   |   |   |   |   |   |   |                         |
|---|---|---|---|---|---|---|---|---|---|---|---|---|---|---|---|---|---|---|---|---|---|---|---|---|---|-------------------------|
| A | B | C | D | E | F | G | H | I | J | K | L | Ł | M | N | O | P | R | S | T | U | V | W | X | Y | Z | Nr 4219<br>DOLNOŚLĄSKIE |
|---|---|---|---|---|---|---|---|---|---|---|---|---|---|---|---|---|---|---|---|---|---|---|---|---|---|-------------------------|

1. Obiekt

**BUDYNEK MIESZKALNY**

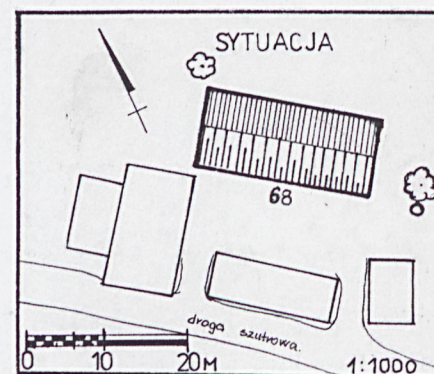
2. Czas powstania

1824 r.

3. Miejscowość

**RADOSTÓW GÓRNY**

11. Zdjęcia, rzut, przekrój, sytuacja, orientacja



4. Adres

Radostów Górny nr 68 (ol. 48?)

nr działek 65 KW [redacted]

5. Przynależność administracyjna

województwo **dolnośląskie**

powiat **Lubań**

gmina **Lubań**

6. Poprzednie nazwy miejscowości

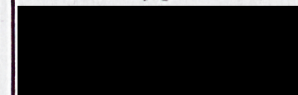
**Thiemendorf (do 1945 r.)**

7. Przynależność administracyjna przed 1. VI. 1975 r.

województwo **wrocławskie**

powiat **Lubań**

8. Właściciel i jego adres



9. Użytkownik i jego adres

j.w.

10. Rejestr zabytków

Nr **38/A/00** data **14.11.2000**



Budynek wzniesiono w 1824 r. (data w portalu) jako typowy wiejski dom mieszkalny o murowanym parterze i piętrze o konstrukcji szachulcowej, z przelotową sienią na osi. Tego typu rozwiązanie obok przysłupowo-zrębowych jest typowe dla ludowej architektury pogranicza Śląska i Górnych Łużyc, sięgające swoją tradycją do przykładów XVII i XVIII wiecznego budownictwa wiejskiego. Znaczniejsza przebudowa miała miejsce w okresie międzywojennym (1930 ? - data na chorągiewce dachowej), kiedy to przebudowano część zachodnią budynku i wykonano osobne wejście. Zmieniono wówczas szachulcową, górną część elewacji na obecną - murowaną. Zmiana ta niekorzystnie wpłynęła na wygląd tej części budynku. W okresie powojennym zatynkowano szachulcową konstrukcję górnej części elewacji frontowej, przez co jej struktura stała się nieczytelna. Pozostałe partie budowli zachowały się bez większych zmian do naszych czasów. Obecni właściciele posesji planują wykonanie prac remontowych pod nadzorem konserwatora.

### SYTUACJA

Budynek usytuowany jest na skraju miejscowości, w pobliżu asfaltowej drogi lokalnej odchodzącej w kierunku północnym od drogi krajowej Jelenia Góra - Zgorzelec i poprzez zabudowania miejscowości Radostów Górny i Średni dochodzącej do drogi Lubań - Bolesławiec. Budynek zlokalizowany jest w rozproszonej zabudowie miejskiej na zabudowanej działce usytuowanej przy rozwidleniu dróg, z wjazdem od strony południowej z drogi miejskiej odbijającej na wschód od asfaltowej drogi lokalnej. Budynek mieszkalny zajmuje północną część prostokątnego podwórza; naprzeciwko, od strony południowej przy drodze, znajduje się niewysoka wiata nakryta dachem płaskim, po stronie zachodniej duża murowana stodoła z dachem dwuspadowym, od wschodu niewielki budynek gospodarczy. Za budynkiem od strony północnej znajduje się ogród warzywny z drzewami owocowymi. posesja tylko w niewielkim fragmencie ogrodzona drewnianym płotem sztachetowym.

### MATERIAŁ, KONSTRUKCJA, TECHNIKA.

**Ściany:** Ściany obwodowe budynku w partii fundamentowej oraz parteru wykonane z łamanego kamienia bazaltowego z dodatkiem cegły. Ściany wewnętrzne wykonane z cegły z dodatkiem kamienia, dalsze uzupełnienia wypełniono cegłą z niewypalanej, formowanej i suszonej gliny. Konstrukcja górnej kondygnacji, za wyjątkiem wschodniej - ceglanej, ryglowa z wypełnieniem szachulcowym o tradycyjnej konstrukcji, pola pomiędzy belkami wypełnione gliną ze słomą na drewnianym szczebelkowym ruszcie. **Elewacja** frontowa świeżo otynkowana, na pozostałych ślady tynków zachowane szczątkowo. **Obramienia okienne** parteru oraz **portale kamienne**, z piaskowcowych ciosów. Również część obramień okiennych w pomieszczeniach parteru wykonano z piaskowca.

**Sklepienia, stropy.** Zachowane sklepienia kolebkowe, kamienne, w piwnicy. W pomieszczeniu części zachodniej parteru sklepienia odcinkowe, ceramiczne. W pozostałych pomieszczeniach parteru oraz na piętrze - stropy płaskie, drewniane, belkowe, częściowo nakryte podsufitką.

**Więźba dachowa.** Więźba dachowa drewniana krokwiowo-jętkowa, wzmocniona stolcami z zastrzałami. pokrycie dachowe dachówką ceramiczną, karpiówką, czerwoną, uzupełnienia dachówką o kolorze ciemnozielonym.

**Posadzki, podłogi.** W pomieszczeniach gospodarczych parteru wylewka cementowa oraz posadzka ceglana, w pokojach mieszkalnych podłoga drewniana, w piwnicy posadzka cementowa; w pokojach na piętrze podłogi drewniane.



|  |   |  |  |
|--|---|--|--|
| <p>14. Kubatura</p> <p>2040 m<sup>3</sup></p>  | <p>15. Powierzchnia użytkowa</p> <p>640 m<sup>2</sup></p> | <p>16. Przeznaczenie pierwotne</p> <p>budynek mieszkalny</p>   | <p>17. Użytkowanie</p> <p>budynek mieszkalny</p> |
| <p>18. Prace budowlane i konserwatorskie, ich przebieg i dokumentacja</p> <p>Po 1945 r. nie prowadzono żadnych prac budowlanych, remontowych i konserwatorskich.</p> |   | <p>19. Stan zachowania (fundamenty, ściany zewnętrzne, ściany wewnętrzne, sklepienia, stropy, konstrukcje dachowe, pokrycie dachu, wyposażenie i instalacje)</p> <p>- fundamenty zawigocone, odspojona ściana szczytowa północno- zachodnia, zawilgocone ściany, więźba w stanie dostatecznym, brak tynków zewnętrznych w elewacji tylnej i bocznych,</p> <p>- obiekt w trakcie prac remontowych: wymieniane są tynki wewnętrzne, pokrycie dachowe do przełożenia lub wymiany, braki w wypełnieniu konstrukcji ryglowej</p> <p>20. Najpilniejsze postulaty konserwatorskie</p> <ul style="list-style-type: none"> <li>- zachować bryłę, formę dachu i rodzaj pokrycia dachowego,</li> <li>- zachować układ pomieszczeń i klatkę schodową,</li> <li>- zachować kamienne portale i obramienia okien -oczyścić i zakonserwować,</li> <li>- należy uzupełnić stolarkę okienną, wykonać izolację pionową, odwodnić i osuszyć obiekt, wzmocnić więźbę dachową i naprawić pokrycie dachowe, uzupełnić tynki wewnętrzne zewnętrzne, wykonać instalację elektryczną, ogromową oraz grzewczą, pomalować elewacje.</li> </ul> |  |



|   |   |                |   |                      |   |                 |   |                                |                       |
|---|---|----------------|---|----------------------|---|-----------------|---|--------------------------------|-----------------------|
| 21. Akta archiwalne (rodzaj akt, numer i miejsce przechowania )                 | 24. Uwagi różne   |                |   |                      |   |                 |   |                                |                       |
| 22. Bibliografia  | <p>25. Opracował</p> <table border="0"> <tr> <td>tekst</td> <td><b>mgr Kazimierz Śliwa, maj 2000 r.</b><br/>imię, nazwisko, data, podpis</td> </tr> <tr> <td>plany, rysunki</td> <td><b>mgr Kazimierz Śliwa, maj 2000 r.</b><br/>imię, nazwisko, data, podpis</td> </tr> <tr> <td>zdjęcia fotogr.</td> <td><b>mgr Kazimierz Śliwa, maj 2000 r.</b><br/>imię, nazwisko, data, podpis</td> </tr> <tr> <td>miejsce przechowania negatywów</td> <td><b>u autora zdjęć</b></td> </tr> </table> <p>Karta po wypełnieniu podlega ochronie na podstawie przepisów prawa autorskiego</p> <p>26. Adnotacje o inspekcjach, informacje o zmianach ( daty, imiona i nazwiska wypełniających)</p> | tekst          | <b>mgr Kazimierz Śliwa, maj 2000 r.</b><br>imię, nazwisko, data, podpis | plany, rysunki       | <b>mgr Kazimierz Śliwa, maj 2000 r.</b><br>imię, nazwisko, data, podpis | zdjęcia fotogr. | <b>mgr Kazimierz Śliwa, maj 2000 r.</b><br>imię, nazwisko, data, podpis | miejsce przechowania negatywów | <b>u autora zdjęć</b> |
| tekst   | <b>mgr Kazimierz Śliwa, maj 2000 r.</b><br>imię, nazwisko, data, podpis   |                |   |                      |   |                 |   |                                |                       |
| plany, rysunki  | <b>mgr Kazimierz Śliwa, maj 2000 r.</b><br>imię, nazwisko, data, podpis   |                |   |                      |   |                 |   |                                |                       |
| zdjęcia fotogr.   | <b>mgr Kazimierz Śliwa, maj 2000 r.</b><br>imię, nazwisko, data, podpis   |                |   |                      |   |                 |   |                                |                       |
| miejsce przechowania negatywów  | <b>u autora zdjęć</b>   |                |   |                      |   |                 |   |                                |                       |
| 23. Źródła ikonograficzne i fotografia (rodzaj, miejsca przechowania sygnatury) | <p>27. Załączniki</p> <table border="0"> <tr> <td>* wkładka nr 1</td> <td>c.d. opisu, spis fotografii</td> </tr> <tr> <td>* wkładka nr 2, 3, 4</td> <td>- zdjęcia</td> </tr> </table>   | * wkładka nr 1 | c.d. opisu, spis fotografii   | * wkładka nr 2, 3, 4 | - zdjęcia   |                 |   |                                |                       |
| * wkładka nr 1  | c.d. opisu, spis fotografii   |                |   |                      |   |                 |   |                                |                       |
| * wkładka nr 2, 3, 4  | - zdjęcia   |                |   |                      |   |                 |   |                                |                       |



|   |  |   |
|---|--|---|
| 1. Miejscowość<br><b>RADOSTÓW GÓRNY</b> | 2. Obiekt (nazwa jak w karcie )<br><b>BUDYNEK MIESZKALNY</b> | 3. Zawartość wkładki ( nazwa obiektu lub materiału uzupełniającego )<br>c.d. opisu, spis fotografii |
|---|--|---|

*Schody* jednobiegowe, drewniane, wydzielone z sieni drewnianym przepierzeniem z dwoma drzwiami, poręcze drewniane, zamontowane do ścian, na piętrze prosta drewniana balustrada. schody do piwnicy kamienne.

*Otwory. Okna* od frontu częściowo wymienione, dwuskrzydłowe, zachowane oryginalne skrzynkowe, dzielone sprosami na trzy kwatery. Stolarka współczesna baz podziałów sprosowych. *Drzwi* wejściowe dwuskrzydłowe, klepkowe; drzwi wewnętrzne w większości płycinowe, jednoskrzydłowe, w sieni w przepierzeniu przy klatce schodowej przeszklone szkłem witrażowym.

#### RZUT

Budynek na rzucie prostokąta, dwutraktowy z wejściem na osi głównej. Przelotowa sień dzieli budynek na dwie części, w tylnym traktie w sieni klatka schodowa prowadząca do pomieszczeń na piętrze. Układ pomieszczeń nieregularny, szereg wtórnych podziałów. Pomieszczenia w części zachodniej piętra dostępne z korytarza.

#### BRYŁA

Pomieszczenia w części zachodniej piętra dostępne z korytarza. bryła rozciągnięta, dwukondygnacyjna, częściowo podpiwniczona, nakryta wysokim dachem dwuspadowym.

#### ELEWACJE

*Elewacja frontowa* 9 -osiowa, z centralnie umieszczonym głównym portalem wejściowym oraz niewielkim wąskim wejściem do pomieszczeń gospodarczych w skrajnej, lewej osi. Okna parteru w prostych, kamiennych opaskach, na piętrze słabo zarysowane opaski tynkowe. portal główny zamknięty łukiem koszowym wspartym na wysuniętych kapitelach klockowych, profilowanych wklęsłą. Zewnętrzne obrzeże węgarów oraz archiwolty dekorowane żłobkowym obramieniem. W kluczu archiwolty zwornik z datą 1824 i monogramem IGR. Węgary wsparte na lekko zaakcentowanych cokołach z prostym motywem geometrycznym. drzwi dwuskrzydłowe z wąskich klepek. Wejście boczne ze skromniejszym prostokątnym portalem. W dolnej partii wzdłuż całego budynku kamienny cokół lekko wysunięty przed lico ścian.

*Elewacja tylna* o kamiennej ścianie parteru i szachulcowym piętrze, układ osi okiennych nieregularny, na parterze 4 osie i portal, na piętrze 5 osi nie pokrywających się ze sobą. Portal kamienny analogiczny jak w elewacji głównej, bez inskrypcji w kluczu. Drzwi dwuskrzydłowe klepkowe z dekoracyjnym listwowaniem pionowym. Okna parteru w kamiennych opaskach.

*Elewacja boczna - wschodnia*, czteroosiowa, parter kamienny, otynkowany, piętro szachulcowe, odeskowany szczyt. Okna parteru w kamiennych prostokątnych opaskach.

*Elewacja boczna - zachodnia* przebudowana, kamienna w parterze, ceglana na piętrze i w szczycie, otynkowana. Nieregularny układ osi okiennych, w parterze 1 wąskie okno okratowane, na piętrze 3 okna, w szczycie 2 mniejsze. Na kalenicy dachu znajduje się metalowa chorągiewka z wyciętą datą 1930 i inicjałami MH oraz iglice piorunochronów w kształcie halabardy.

Wkładkę założył: mgr Kazimierz Śliwa, maj 2000 r.

Miejsce przechowywania negatywów u autora zdjęć



## WNĘTRZE

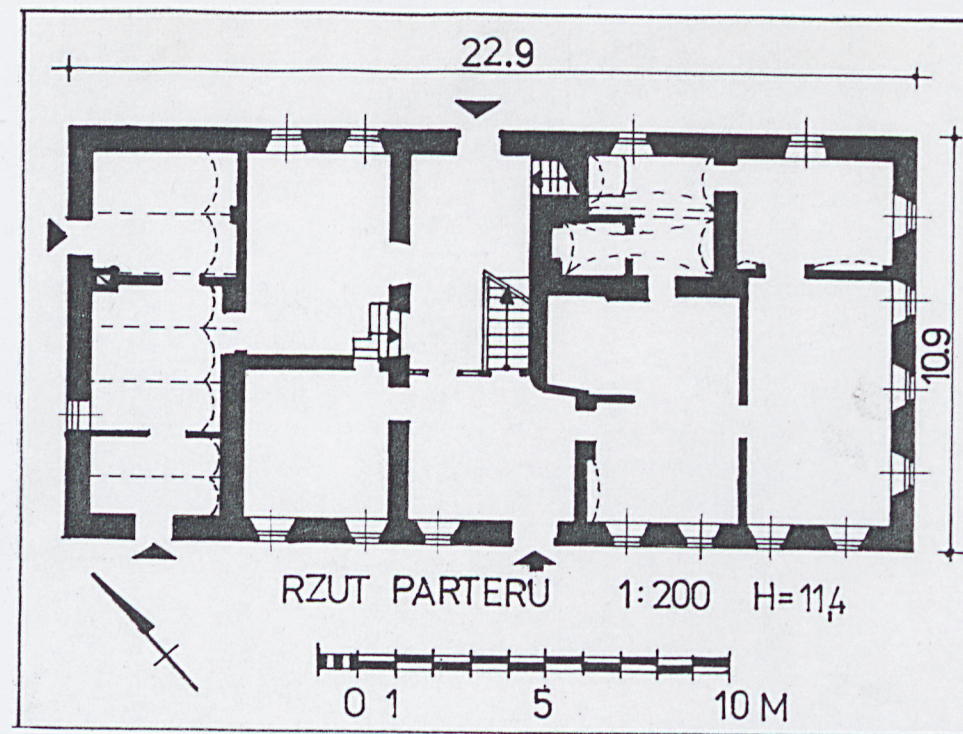
We wnętrzach na parterze zachowała się pozostałość pieca chlebowego

### INSTALACJE

elektryczna, wodna.

### SPIS FOTOGRAFII

- 0 Widok ogólny od pd. - zach.
1. Elewacja pd. - zach., część zachodnia
2. Elewacja pd. - zach., fragment wschodni
3. Elewacja boczna pd. - wsch.
4. Elewacja tylna pn. - wsch.
5. Elewacja boczna pn. - zach.
6. Elewacja frontowa, pd. - zach. - portal wejściowy
7. Elewacja frontowa, pd. - zach. - portal wejściowy, klucz z inicjałami i datą
8. Elewacja boczna, pd. - wsch. - konstrukcja ryglowa piętra
9. Elewacja tylna pn. - wsch. - okno 1 piętra
10. Elewacja tylna pn. - wsch. - okno parteru
11. Elewacja tylna pn. - wsch. - portal wejściowy
12. Piwnica
13. Sklepione pomieszczenie parteru w trakcie tylnym
14. Pomieszczenia dawnej piekarni
15. Parter, kuchnia
16. Parter, sień
17. Schody głównej klatki schodowej
18. Strop na 1 piętrze
19. Więźba dachowa



1





1. Miejscowość

**RADOSTÓW GÓRNY**

2. Obiekt (nazwa jak w karcie)

**BUDYNEK MIESZKALNY**

3. Zawartość wkładki ( nazwa obiektu lub materiału uzupełniającego )

zdjęcia



2.

3.



4.



Wkładkę założył: mgr Kazimierz Śliwa, maj 2000 r.

Miejsce przechowywania negatywów u autora zdjęć



5.



7.



6.



8.





1. Miejscowość

**RADOSTÓW GÓRNY**

2. Obiekt (nazwa jak w karcie)

**BUDYNEK MIESZKALNY**

3. Zawartość wkładki ( nazwa obiektu lub materiału uzupełniającego )

zdjęcia



9.

11.



10.



Wkładkę założył: mgr Kazimierz Śliwa, maj 2000 r.

Miejsce przechowywania negatywów u autora zdjęć





12.



14.

13.





1. Miejscowość

**RADOSTÓW GÓRNY**

2. Obiekt (nazwa jak w karcie)

**BUDYNEK MIESZKALNY**

3. Zawartość wkładki ( nazwa obiektu lub materiału uzupełniającego )

zdjęcia



15.



16.



17.

Wkładkę założył: mgr Kazimierz Śliwa, maj 2000 r.

Miejsce przechowywania negatywów u autora zdjęć





18.



19.