

1. Obiekt

BUDYNEK GOSPODARCZY /stodoła i cieleśnik/ w zespole fol-  
warczym

454/3

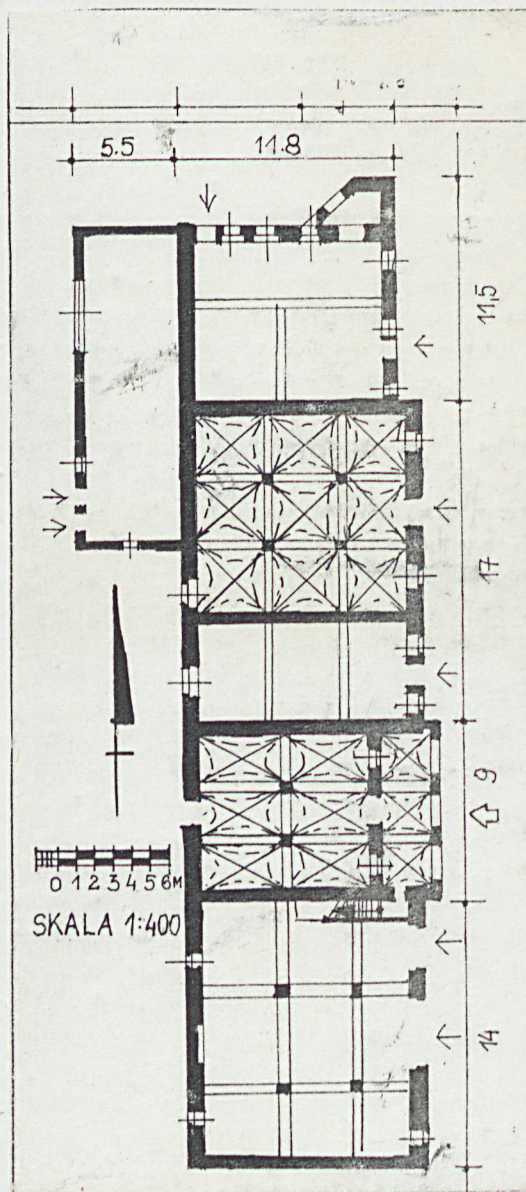
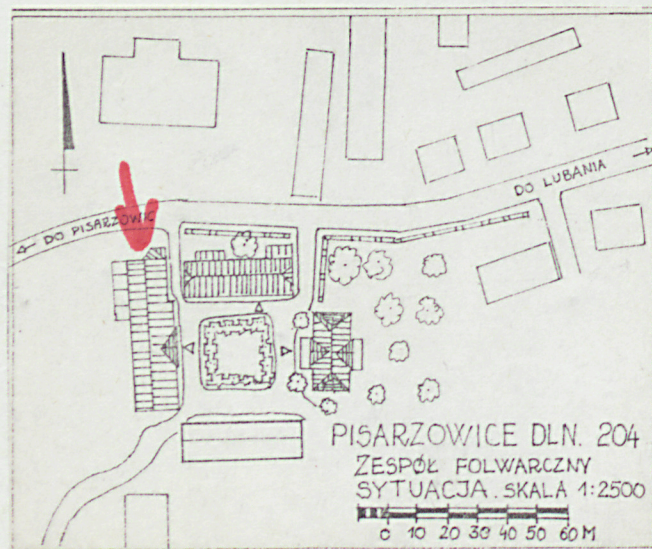
2. Czas powstania

1 poł. XIX w.  
przebud. pocz. XX w.  
lata 70-te

3. Miejscowość

PISARZOWICE

11. Zdjęcia, rzut, przekrój, sytuacja, orientacja



4. Adres

PISARZOWICE nr 204

nr hipoteczny .....

5. Przynależność administracyjna

jeleniogórskie

województwo .....

gmina .....

Lubań  
pow. LUBAŃ

6. Poprzednie nazwy miejscowości

Schreibersdorf /do 1945 r./

7. Przynależność administracyjna

1 VI 1975

wrocławskie

województwo .....

powiat .....

Lubań

8. Właściciel i jego adres

Agencja Własności Rolnej SP  
Jelenia Góra ul. Krótka 12

9. Użytkownik i jego adres

Agro-Farm sp. z o.o.  
Pisarzowice 204

10. Rejestr zabytków

556/1259/3

data 29.04.96



12. Autorzy, historia obiektu, określenie stylu

Budynek gospodarczy mieszczący dawniej stodołę i cielętnik wzniesiony w 1 poł. XIX w. przebudowany w pocz. XX w. i latach 70-tych XX w. bezstylowy.

13. Opis (sytuacja, materiał i konstrukcja, rzut, bryła, elewacje, wnętrze, wyposażenie, instalacje)

Budynek stanowi zachodni człon prostokątnego zespołu folwarcznego, usytuowanego we wschodniej części wsi, od strony miasta Lubań, w pobliżu rozwidlenia dróg prowadzących do Henrykowa Lubańskiego i w głąb Pisarzowic.

Materiał, konstrukcja, technika: murowany z kamienia z dodatkiem cegły, obustronnie tynkowany, cegła klinkierowa i kształtki ceramiczne zastosowano do obramień okrągłych otworów w szczytach oraz obramień otworów w pseudoportyku, kamienne filary podtrzymują sklepienia krzyżowe i wspierają pseudoportyk w elewacji frontowej.

Stropy - sklepienia i stropy zróżnicowane, w dwóch pomieszczeniach oraz w portyku ceramiczne sklepienia krzyżowe, przedzielone gurtami, wsparte na kamiennych filarach, ponadto płaskie wsparte na stalowych belkach, drewniane z podsufitką, oraz w dawnej stodole drewniane wsparte na czterech współczesnych murowanych filarach,

- więźba dachowa krokwiowo-jętkowa wsparta stolcami, dach przykryty dachówką karpiówką,

- posadzki - ceglane w pomieszczeniach sklepionych i wylewka betonowa,

- schody drewniane prowadzące z pseudoportyku na strych,

- liczne otwory drzwiowe o zróżnicowanej wielkości i kształtach, otwory okienne prostokątne, częściowo przemurowane w elewacji bocznej, stolarka w większości wymieniona, zachowane drzwi deskowe z centralnie umieszczoną dekoracją rombowa.

Rzut - w kształcie wydłużonego prostokąta z centralnie umieszczonym lekko wysuniętym pseudoportykiem, jednotraktowy, podzielony na 7 nieskomunikowanych ze sobą pomieszczeń, o zróżnicowanej szerokości, z których skrajne północne wtórnie podzielone ściankami działowymi, w dwóch pomieszczeniach trójosiowe, dziewięcioprzęśłowe sklepienia krzyżowe przedzielone gurtami wsparte na kamiennych filarach. Centralnie umieszczony pseudoportyk, lekko wysunięty przed bryłę.

Bryła - niska, mocno wydłużona, jednokondygnacyjna, niepodpiwniczona, przykryta dachem dwuspadowym.

Elewacje niesymetryczne, z nieregularnie rozmieszczonymi otworami, elementem wyróżniającym się jest w elewacji frontowej pseudoportyk otwarty trzema arkadami o obniżonym łuku wspartymi na dwóch filarach kamiennych o sfazowanych krawędziach, obramienia łuków i wejścia wewnętrznego oraz dwóch flankujących go okien obramowane ceglami klinkierowymi, w szczytach elewacji bocznej trzy okrągłe wywietrzniki z wypełnionymi ceramicznymi czteroliściami.

Instalacje: wod.-kan., elektr.,



<p>14. Kubatura</p> <p>4650 m<sup>3</sup></p>	<p>15. Powierzchnia użytkowa</p> <p>pow.zab.666 m<sup>2</sup></p>	<p>16. Przeznaczenie pierwotne</p> <p>budynek gospodarczy /stodoła i cielętnik/</p>	<p>17. Użytkowanie obecne</p> <p>budynek gospodarczy</p>
<p>18. Prace budowlane i konserwatorskie, ich przebieg i dokumentacja</p> <p>Bieżące prace remontowe m.in.:</p> <ul style="list-style-type: none"> <li>-przekładki pokrycia dachowego,</li> <li>-naprawy obróbek blacharskich,</li> <li>remont elewacji,</li> </ul>		<p>19. Stan zachowania (fundamenty, ściany zewnętrzne, ściany wewnętrzne, sklepienia, stropy, konstrukcje dachowe, pokrycie dachu, wyposażenie i instalacje)</p> <p>Stan zachowania średni, zawilgocenie murów parteru, częściowo nieszczelne pokrycie dachowe, tynki zewnętrzne do naprawy, wymagany remont wnętrza.</p>	
		<p>20. Najpilniejsze postulaty konserwatorskie</p> <p>Osuszyć mury budynku, uzupełnić pokrycie dachowe, przeprowadzić remont pomieszczeń.</p> <p>Zachować bryłę budynku, kształt dachu i rodzaj pokrycia dachowego, dyspozycję, artykulację i dekorację elewacji /pseudoportyk i wywietrzniki/ Zachować sklepienia w pomieszczeniach parteru, kamienne elementy oczyścić i konserwować.</p>	



21. Akta archiwalne (rodzaj akt, numer i miejsce przechowania)

24. Uwagi różne

25. Opracował

tekst mgr Kazimierz Sliwa III 1996 r.

imię, nazwisko, data, podpis

plany, rysunki J.W.

imię, nazwisko, data, podpis

zdjęcia fotogr. J.W.

imię, nazwisko, data, podpis

miejsce przechowania negatywów u autora zdjęć

Karta po wypełnieniu podlega ochronie na podstawie przepisów prawa autorskiego

22. Bibliografia

26. Adnotacje o inspekcjach, informacje o zmianach (daty, imiona i nazwiska wypełniających)

23. Źródła ikonograficzne i fotografia (rodzaj, miejsca przechowania sygnatury)

27. Załączniki

wkładka nr 1 - spis fotografii, zdjęcia fot.

wkładka nr 2 - zdjęcia fot.

wkładka nr 3 - zdjęcia fot.



1. Miejscowość

PISARZOWICE

2. Obiekt (nazwa jak w karcie)

budynek gospodarczy w  
zespole folwarcznym

3. Zawartość wkładki (nazwa obiektu lub materiału uzupełniającego)

spis fotografii, zdjęcia fot.

## Spis fotografii:

- 1.-elewacja zach.
- 2.-elewacja północna
- 3.-elewacja pn.-szczyt
- 4.-elewacja wsch.-część pd.
- 5.-elewacja wsch.-część pn.
- 6.-elewacja wsch.-pseudoportyk  
wejścia głównego
- 7.-elewacja wsch.-kamienny  
filar arkad pseudoportyku
- 8.-elewacja wsch.-bramy w  
części pn.elewacji
- 9.-stolarka drzwi w el.wsch.
- 10.-sklepienie cieleńnika-fragm.
- 11.-"- "- "- "
- 12.-"- "- "- "
- 13.-filar sklepienny cieleńnika
- 14.-sklepienie chlewni
- 15.-"- "- "- "


Wkładkę złożył: mgr Kazimierz Śliwa III 1996 r.  
(imię, nazwisko i data)

u autora zdjęć

Miejsce przechowywania negatywów







1. Miejscowość

PISARZOWICE

2. Obiekt (nazwa jak w karcie)

budynek gospodarczy w  
zespole folwarcznym

3. Zawartość wkładki (nazwa obiektu lub materiału uzupełniającego)

zdjęcia fotograficzne



Wkładkę założył: mgr Kazimierz Śliwa III 1996 r.  
(imię, nazwisko i data)

Miejsce przechowywania negatywów u autora zdjęć







1. Miejscowość

PISARZOWICE

2. Obiekt (nazwa jak w karcie)

budynek gospodarczy w  
zespole folwarcznym

3. Zawartość wkładki (nazwa obiektu lub materiału uzupełniającego)

zdjęcia fotograficzne



Wkładkę założył: mgr Kazimierz Sliwa III 1996 r.  
(imię, nazwisko i data)

Miejsce przechowywania negatywów u autora zdjęć



