

1. Obiekt

BUDYNEK MIESZKALNY

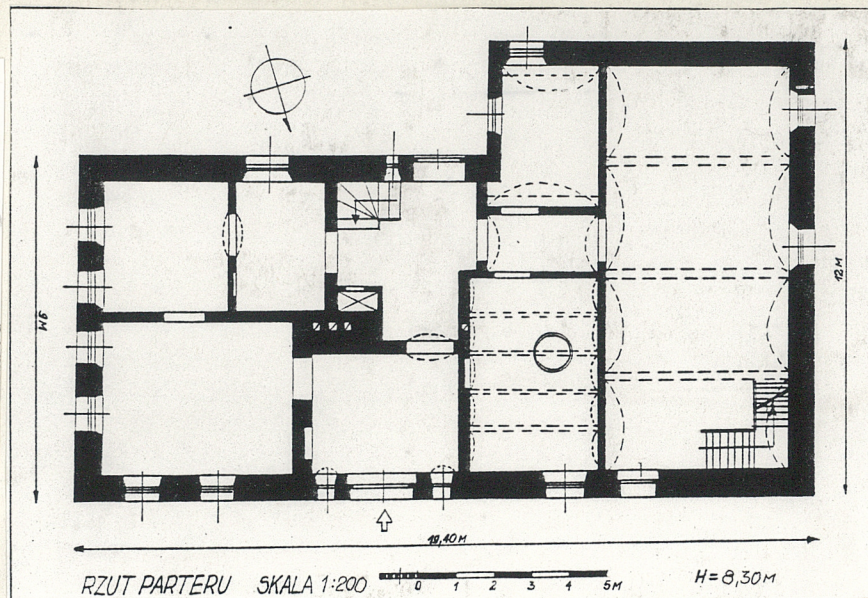
2. Czas powstania

K XVIII, XIX

3. Miejscowość

HENRYKÓW LUBAŃSKI

11. Zdjęcia rzut, przekrój, sytuacja, orientacja



4. Adres

bud.nr 213

nr hipot.-Kw

nr hipoteczny

5. Przynależność administracyjna

województwo jeleniogórskie

gmina Lubań Śl.

6. Poprzednie nazwy miejscowości

Ziethen Hennersdorf

7. Przynależność administracyjna
przed 1 VI 1975

województwo wrocławskie

powiat Lubań Śl.

8. Właściciel i jego adres

9. Użytkownik i jego adres

J.W.

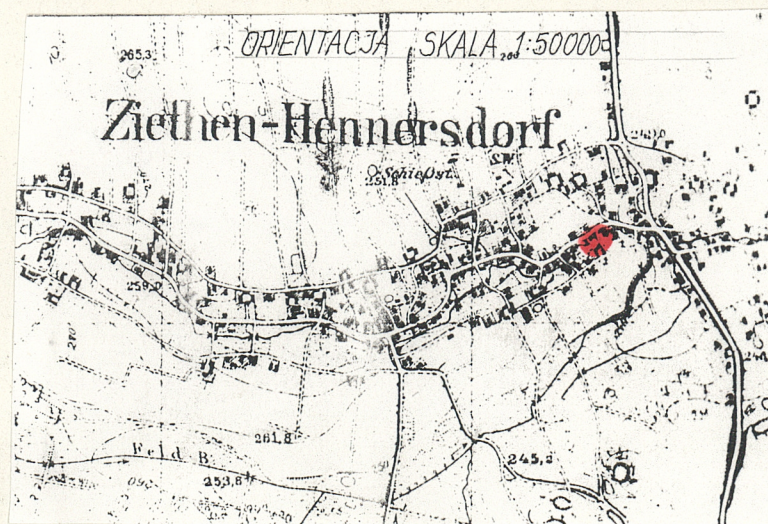
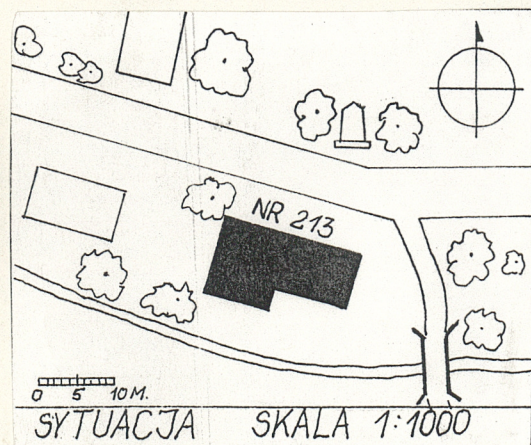
10. Rejestr zabytków

556/1112/7

Nr

data

13.10.1992



12. Autorzy, historia obiektu, określenia stylu.

Budynek wzniesiony na pocz. XIX w., eklektyczny z elementami baroku. Przebudowany prawdopodobnie na przełomie XIX i XX wieku. Do 1992 r. własność gminy Lubań.

13. Opis (sytuacja, materiał i konstrukcja, rzut, bryła, elewacje, wnętrze, wyposażenie, instalacje)

Obiekt położony w centrum miejscowości ok. 200 m od skrzyżowania z drogą Lubań-Godzieszów przy drodze wewnętrznej wsi, na nieregularnej działce.

Budynek murowany, wolnostojący, wzniesiony z cegły i kamienia, na fundamentach kamiennych, bez piwnic, cokoł gzymsy, szczyty i obramienia otworów licowane cegłą klinkierową, portal główny i triforium elewacji frontowej kamienne.

Założony na planie zbliżonym do prostokąta ze zryzalitowaną częścią elewacji tylnej, układ wewnętrzny pomieszczeń nieregularny częściowo amfiladowy.

Bryła kubiczna, dwukondygnacyjna z poddaszem użytkowym, nakryta dachem dwuspadowym z małym szczytem w el. frontowej, pokrytym dachówką w koronkę, więźba dachowa stolcowo-krokwiowo-jętkowa, wzmacniana mieczami.

W parterze sklepienia żaglaste na gruntach, kolebkowe stropy ceramiczne oraz typu Kleina, wyżej stropy drewniane belkowe z tynkowaną podsufitką.

Posadzki w parterze cementowe na zasypce żużlowo-piaskowej, w korytarzu na osi płyty kamienne, wyżej drewniane tzw. białe częściowo pokryte wykładziną.

Schody-na piętro klatka schodowa drewniana, zabiegowa, na poddasze drewniana, jednobiegowa.

Drzwi-główne, drewniane, dwuskrzydłowe, konstrukcji ramowo-płycinowej, wewnątrz drewniane, ramowo-płycinowe 1 i 2 skrzydłowe, częściowo współczesne.

Okna-drewniane, jedno i dwuskrzydłowe ze ślaniem, półskrzynekowe, podwójne, częściowo wymieniono na nowe.

Elewacje-dwukondygnacyjne, na cokole kamiennym, otwory okienne prostokątne i zakończone półkoliście, frontowa pn. niesymetryczna, 6 osiowa z ryzalitem trójosiowym przesuniętym w lewo od osi elewacji, zwieńczonym trójkątnym szczytem.

W przyziemiu otwór wejściowy ujęty symetrycznymi otworami okiennymi, wyżej triforium ujęte kamiennymi arkadami na kolumnach, o trzonach zdobionych wicią roślinną, między otworami kolumny zdwojone. Otwory okienne ujęte ceglany opaskami, podkreślone prostymi naczółkami trójkątnymi i w kształcie łuku obniżonego. Kondygnacje oddzielone podwójnymi prostymi listwami ceglany. Elewacja zakończona ceglany mezzaninem. Dekoracja szczytu z cegły klinkierowej profilowanej, w tympanonie otwór w kształcie trójliscia.

Elewacje boczne, wschodnia i zachodnia czteroosiowa, szczytowe, otwory okienne rozmieszczone regularnie, w partiach szczytów triforia ujęte biforiami zakończonymi półkoliście, między kondygnacjami prostokątne otwory wentylacyjne. Artystyka i dekoracja jak w elewacji frontowej.

Elewacja tylna-kalenicowa, sześciuosiowa, niesymetryczna, część lewa wysunięta ryzalitowo, dekoracja skromniejsza lecz analogiczna do elewacji frontowej.

Instalacje: wod., elektr., kanal..

14. Kubatura 1.070 m ³	15. Powierzchnia użytkowa 384 m ²	16. Przeznaczenie pierwotne mieszkalne	17. Użytkowanie obecne mieszkalne
18. Prace budowlane i konserwatorskie, ich przebieg i dokumentacja Bieżące prace remontowe m.in.: -wymiana pokrycia dachowego, rynien i rur spustowych -częściowa wymiana instalacji -częściowa wymiana tynku wew. i zew. -malowanie wnętrz -remont elewacji		19. stan zachowania (fundamenty, ściany zewnętrzne, ściany wewnętrzne, sklepienia, stropy, konstrukcje dachowe, pokrycie dachu, wyposażenie i instalacje) Stan dobry, zawilgocenie częściowe murów, brak izolacji poziomej i pionowej. Stolarka częściowo wymieniona na nową.	
		20. Najpilniejsze postulaty konserwatorskie Zachować bryłę budynku, kształt dachu i rodzaj pokrycia dachowego/dachówka/wygląd i dekorację elewacji, rozmieszczenie otworów okiennych triforium w elewacji frontowej stolarkę okienną i drzwiową, sklepienia.	

21. Akta archiwalne (rodzaj akt, numer i miejsce przechowywania)

J.Pilch "Zabytki architektury Dolnego Śląska"
Ossolineum 1978.
s.84

22. Bibliografia

23. Źródła ikonograficzne i fotografia (rodzaj, miejsce przechowywania, sygnatury)

24. Uwagi różne

25. Opracował

tekst.....Adam Kwiecień.....09.1992r.....
imie, nazwisko, data, podpis

plany, rysunki.....Adam Kwiecień.....09.1992r.....
imie, nazwisko, data, podpis

zdjęcia fotogr.....Adam Kwiecień.....09.1992r.....
imie, nazwisko, data, podpis

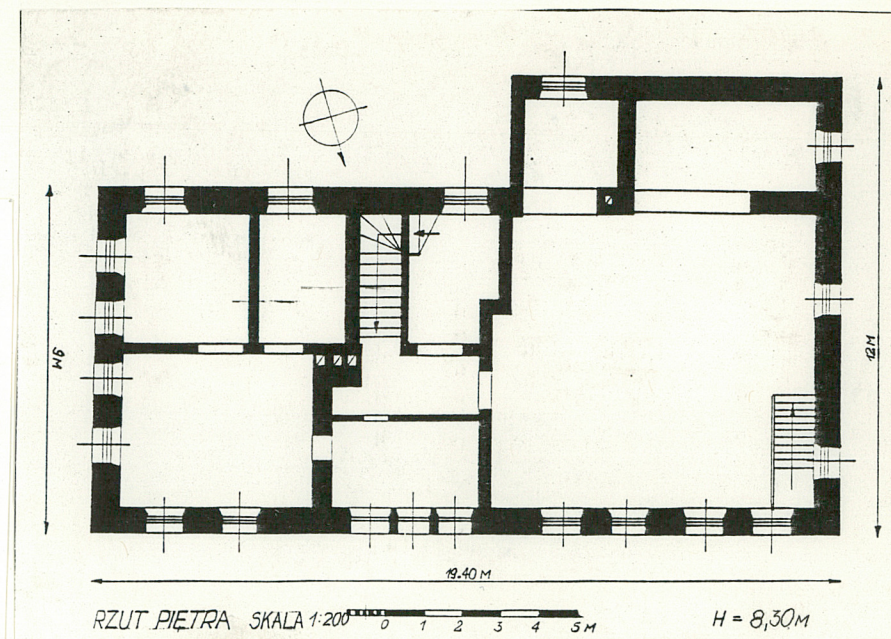
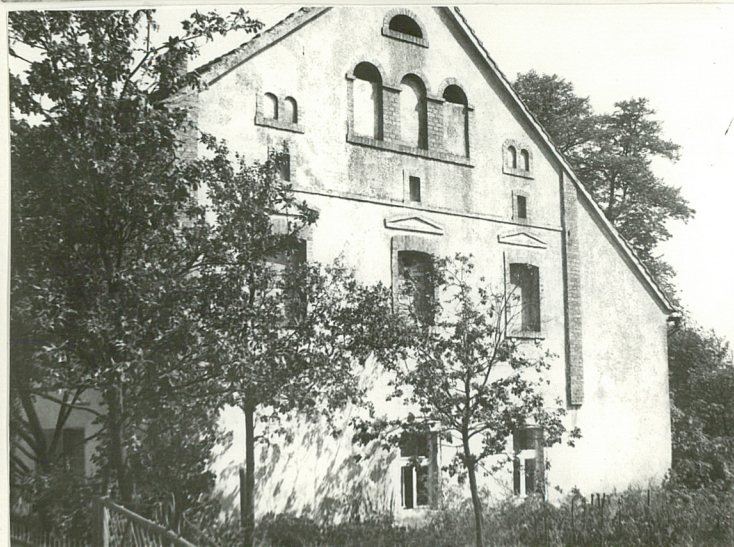
miejsce przechowywania negatywów

Karta po wypełnieniu podlega ochronie na podstawie przepisów prawa autorskiego

26. Adnotacje o inspekcjach, informacje o zmianach (daty, imiona i nazwiska wypełniających)

27. Załączniki

1. Miejscowość Henryków Lubański	2. Obiekt (nazwa jak w karcie) bud. nr 213	3. Zawartość wkładki (nazwa obiektu lub materiału uzupełniającego) zdjęcia fotograficzne , rzut piętra
-------------------------------------	---	---



1978 r.

Wkładkę założył:Adam Kwiecień, 09.1992r.
(imię, nazwisko, data)

Miejsce przechowywania negatywów:

