

1. Obiekt

KAMIENICA MIESZCZANSKA obecnie BUDYNEK MIESZKALNO-USŁUGOWY

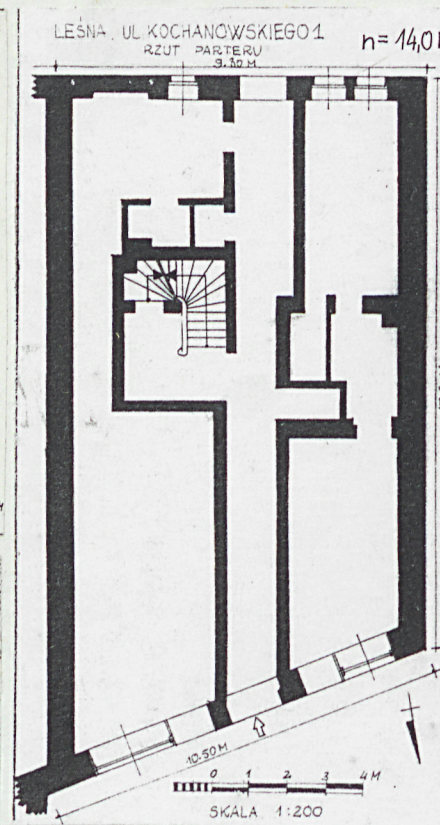
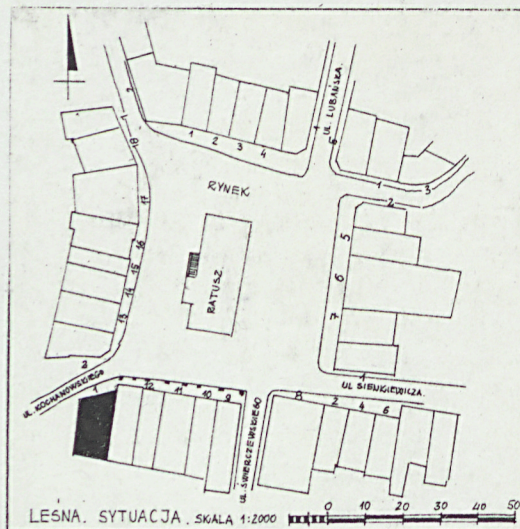
2. Czas powstania

4 ćw. XIX w.

3. Miejscowość

LEŚNA

11. Zdjęcia, rzut, przekrój, sytuacja, orientacja



4. Adres

ul. Kochanowskiego 1

nr hipoteczny .....

5. Przynależność administracyjna

województwo .....

gmina .....

6. Poprzednie nazwy miejscowości

Marklissa /do 1945 r./

7. Przynależność administracyjna

1 VI 1975

województwo .....

powiat .....

8. Właściciel i jego adres

Urząd Miasta i Gminy, Lesna  
Rynek 19

9. Użytkownik i jego adres

mieszkania komunalne

10. Rejestr zabytków

Nr 1161/3 data 18.05.1994



12. Autorzy, historia obiektu, określenie stylu

Budynek wzniesiony w 4 ćw. XIX stuleci jako kamienica mieszczańska. Neobarokowy z elementami neomanieryzmu, zbudowany na relikwach budowli wcześniejszej. Własność komunalna.

13. Opis (sytuacja, materiał i konstrukcja, rzut, bryła, elewacje, wnętrze, wyposażenie, instalacje)

Obiekt położony w centrum miasta Leśna, w zwartej, szeregowej zabudowie wokół placu rynkowego, przy zachodnim krańcu pierzei południowej, przy ulicy wybiegającej z rynku w kierunku pd-zach.

Budynek murowany wzniesiony z kamienia i cegły, na fundamentach kamiennych częściowo podpiwniczony, tynkowany, z poddaszem mieszkalno-użytkowym, dekoracja elewacji frontowej sztukatorska

Sklepienia i stropy - w piwnicach sklepienia kolebkowe i beczkowe o różnych strzałkach ugięcia, w parterze stropy płaskie, wyżej stropy drewniane, belkowe z tynkowaną podsufitką, część sufitów z fasetą.

Posadzki - w piwnicach kamienne i cementowe, na parterze cementowe, w sieni posadzka z płytek ceramicznych, wyżej podłogi drewniane tzw. "białe", część pokryta wykładzinami różnego rodzaju.

Schody - do piwnic kamienne zabiegowe, wyżej klatka schodowa ze świetlikie schody kamienne zabiegowe z drewnianą balustradą tralkową.

Otwory - prostokątne różnej wielkości: w el. tylnej obramione prostymi opaskami w tynku, okna el. frontowej oraz witryna po lewej ujęte profilowanymi opaskami, podobnie otwór wejściowy /zachowana część górna opaski/ nad oknami 1 i 2 piętra nadokienniki w formie odcinków gzymsu podtrzymywanych profilowanymi konsolami, pola między wspornikami wypełnione dekoracją sztukatorską w postaci prostokątnych tabliczek o trapezowych zakończeniach ujętych po bokach bogatą wicią roślinną, pola tabliczek wypełnione owalnymi plaketami. Okna drewniane, krosnowe i półskrzynkowe, 1 i 2 dzielne, ze ślaniem, drzwi drewniane konstrukcji ramowo-płycinowej 1 i 2 skrzydłowe, część przeszklona w górnej części, drzwi główne z naswietleniem i dekoracją snycerską, witryny proste bez cech stylowych.

Rzut - budynek na planie zbliżonym do prostokąta, 2 i pół traktowy, pośrodku sień przelotowa mieszcząca w części środkowej klatkę schodową, układ pomieszczeń nieregularny, wyżej amfiladowo-korytarzowy w części przekształcony wskutek adaptacji wnętrza.

Bryła - zwarta, kubiczna, 3 kondygnacyjna, częściowo podpiwniczona, nakryta dachem dwuspadowym o różnym kącie nachylenia połaci, pokrytym dachówką ceramiczną i papą, więźba dachowa krokwiowo, stolcowa wzmocniana mieczami.

Elewacje - frontowa, pn., w partii parteru nieregularna, na osi wejście do budynku, po bokach okna wystawowe, wyżej 4-osiowa, otwory rozmieszczone symetrycznie, parter oddzielony profilowanymi gzymsami między nimi pod oknami 1 piętra prostokątne tablice obramione niewielką listwą wypełnione kartuszami herbowymi z tarczą ujętymi ornamentem roślinnym, podobnie między oknami 1 i 2 piętra, Naroża budynku podkreślone boniowaniem w tynku, osie okienne rozdzielone pasami boniowania,

- el. boczna, zach., ślepa z dwoma wtórnymi otworami okiennymi, bez cech stylowych,

- el. tylna, pd., w parterze nieregularna, 4 osiowa, wyżej 3 osiowa, otwory....  
ciąg dalszy na wkładce nr 1



14. Kubatura	15. Powierzchnia użytkowa	16. Przeznaczenie pierwotne	17. Użytkowanie obecne
ok. 2050 m <sup>3</sup>	1246 m <sup>2</sup>	mieszkalno-usługowe	mieszkalno-usługowe
18. Prace budowlane i konserwatorskie, ich przebieg i dokumentacja Bieżące prace remontowe m.in.: - przekładki i wymiana pokrycia dachowego, - wymiana instalacji, - uzupełnienie tynków wewnątrz, el. frontowej, malowanie, - częściowa wymiana stolarki, - adaptacja wewnątrz mieszkalnych i sklepowych.		19. Stan zachowania (fundamenty, ściany zewnętrzne, ściany wewnętrzne, sklepienia, stropy, konstrukcje dachowe, pokrycie dachu, wyposażenie i instalacje)  Stan średni, zawilgocone mury piwnic i parteru, dach i więźba w stanie dobrym, ubytki tynku sieni, klatki schodowej, el. tylnej, instalacje częściowo do wymiany, stolarka częściowo do wymiany na wzór istniejącej, klatka schodowa do częściowych uzupełnień.	
		20. Najpilniejsze postulaty konserwatorskie  Budynek do częściowego remontu, uzupełnienie tynków sieni, klatki schodowej, elewacji tylnej, osuszyć mury parteru, zachować bryłę budynku, kształt dachu i rodzaj pokrycia dachowego, rzut parteru, sieni, klatkę schodową, elementy kamienne należy oczyścić i prawidłowo zakonserwować, podobnie dekorację sztukatorską el. frontowej.	



21. Akta archiwalne (rodzaj akt, numer i miejsce przechowania)

24. Uwagi różne

22. Bibliografia

- J. Pilch, Zabytki architektury Dolnego Śląska, Ossolineum 1978, s. 140-141.
- Z. Kurowski, E. Szczepański, Studium historyczne do projektu rewaloryzacji ratusza w Leśnej, Wrocław 1980, s. 12-13.
- Rand um Lauban. Zum 600 jährigen Bertehen der Stadt Marklissa, T. II Lauban 1930, s. 1-4.

23. Źródła ikonograficzne i fotografia (rodzaj, miejsca przechowania sygnatury)

25. Opracował

tekst ..... Adam Kwiecień, kwiecień 1994 r.

imię, nazwisko, data, podpis

plany, rysunki

..... Adam Kwiecień, kwiecień 1994 r.

imię, nazwisko, data, podpis

zdjęcia fotogr.

..... Adam Kwiecień, kwiecień 1994 r.

imię, nazwisko, data, podpis

miejsce przechowania negatywów

u autora zdjęć

Karta po wypełnieniu podlega ochronie na podstawie przepisów prawa autorskiego

26. Adnotacje o inspekcjach, informacje o zmianach (daty, imiona i nazwiska wypełniających)

27. Załączniki

wkładka nr 1 - ciąg dalszy opisu, spis fotografii, zdjęcia



1. Miejscowość LEŚNA	2. Obiekt (nazwa jak w karcie) kamienica mieszczańska ul. Kochanowskiego 1	3. Zawartość wkładki (nazwa obiektu lub materiału uzupełniającego) ciąg dalszy opisu, spis fotografii, zdjęcia
-------------------------	--	---

ciąg dalszy opisu /13/..... okienne rozmieszczone regularnie, bez cech stylowych.

Wnętrze - w parterze przebudowane wskutek adaptacji na działalność handlową, przelotowa sień mieszcząca klatkę schodową ze świetlikiem, wyżej pomieszczenia w układzie korytarzowo-amfiladowym częściowo nieregularnym wskutek adaptacji wewnątrz.

Instalacje - wod.-kan., elektryczna, gazowa, c.o. piece.

Spis fotografii:

- 1.-fragment el. frontowej
- 2.- " " "
- 3.-elewacja tylna
- 4.-elewacja boczna
- 5.-sień
- 6.-klatka schodowa cz. dolna
- 7.- " " " cz. górna
- 8.-główne drzwi wejściowe



Wkładkę złożył: Adam Kwiecień, kwiecień 1994 r.  
(imię, nazwisko i data)

u autora zdjęć

Miejsce przechowywania negatywów .....



