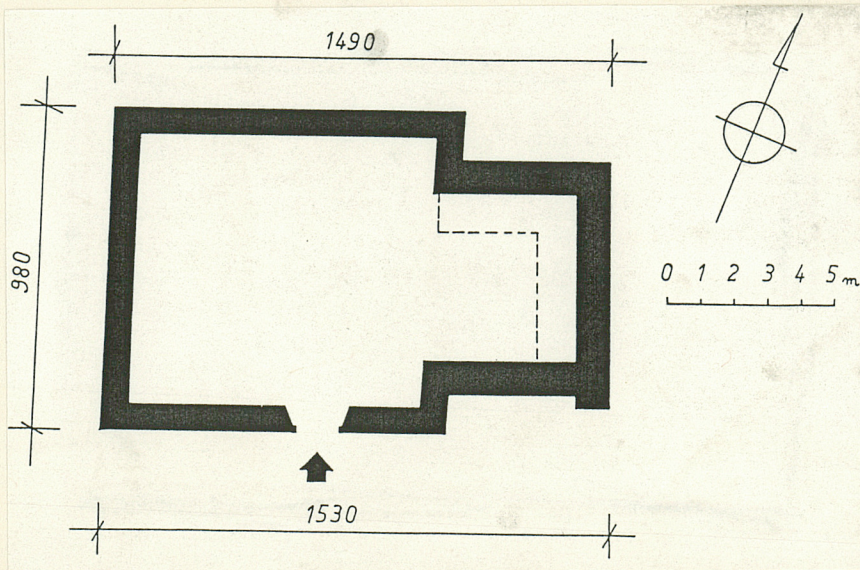
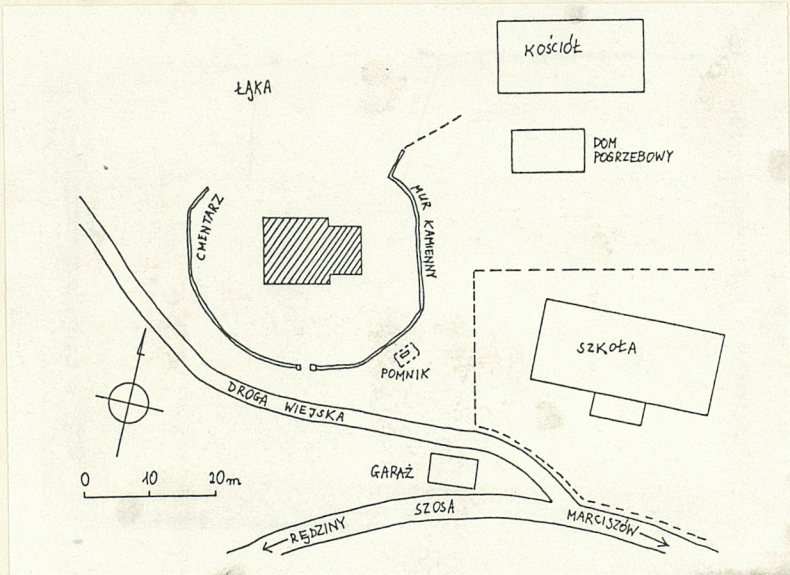


1. Obiekt
~~KOSCIOL RZYM.-KAT. PW. WNIEBOWZIECIA NMP /obecnie bez wezwania/~~
KAPLICA CEMENTARNA

2. Czas powstania
1559, 1644,
1726

3. Miejscowość
WIEŚCISZOWICE

11. Zdjęcia. rzut, przekrój, sytuacja, orientacja



4. Adres Wieściszowice 27
nr hipoteczny

5. Przynależność administracyjna
województwo jeleniogórskie
gmina Marciszów
pow. kamienna Góra

6. Poprzednie nazwy miejscowości
Rohnau /Riesengebirge/

7. Przynależność administracyjna
przed 1 VI 1975
województwo wrocławskie
powiat Kamienna Góra

8. Właściciel i jego adres
parafia rzym.-kat. pw. św.
Augustyna w Ciechanowicach

9. Użytkownik i jego adres
JW;

10. Rejestr zabytków
Nr 591
1454
data 25.08.1959
23.11.65

12. Autorzy, historia obiektu, określenia stylu.

Kościół w Wieściszowicach wymieniony po raz 1-szy w umowie kupna dóbr kościelnych w 1373 r. Kościół w obecnej postaci pochodzi z 1559 r. /data wyryta na arkadzie wejścia gł./ . Nie wiadomo jak wyglądał pierwotny strop, obecny, kasetonowy pochodzi z roku 1644 /napis na podciagu: W.anno 1644/. Jakies prace budowlane prowadzone były w 1726 r a ich wykonawcą był mistrz podpisujący się monogramem MS /napis wycięty w chora-giewce sygnaturki MS 1726/. Wtedy wykonano na pewno sygnaturkę i być może prowadzono inne roboty

Kościół był zaniedbany już pod koniec XIX w., co było spowodowane wybudowaniem kościoła ewangelickiego /poł. XIX/ i gwałtownym spadkiem liczby katolików we wsi. Przed ostatnią wojną kościół był filią kościoła w Kamiennej Górze i nosił wezwanie NMP. Po wojnie został kościołem filialnym kościoła paraf. w Ciechanowicach. Używany i remontowany jeszcze w latach 70-tych, potem stopniowo popadał w ruinę. Obecnie nieużywany, wewnątrz zrujnowane, z wyposażenia pozostały resztki empory w prezbiterium /XVII w./, wykorzystywany jako tymczasowy magazyn materiałów budowlanych, używanych do budowy nowego domu pogrzebowego.

13. Opis (stylacja, materiał i konstrukcja, rzut, bryła, elewacje, wnętrze, wyposażenie instalacje)

SITUACJA. Wieściszowice - wieś na skraju Rudaw Janowickich, u stóp Wielkiej Kopy /871 m n.p.m./, u wejścia do kotliny Marciszowskiej, położona w dolinie Mienicy. Rozciąga się wzdłuż bocznej drogi prowadzącej z Marciszowic /ok. 3 km/ przez Wieściszowice, Rędzinki /ok. 2 km/, Rędziny /ok. 3 km/ do Pisarzowic /ok. 7,5 km/ i dalej do Kamiennej Góry. Kościół usytuowany w środku wsi, po pn. stronie drogi, w pobliżu kościoła poewangelickiego. Wzdłuż elewacji zach. kościoła, w odległości 30 m od niego, przebiega droga, elewacja wsch. prezbiterium zwrócona w stronę kościoła poewangelickiego, domu pogrzebowego i budynku szkoły, stojącego przy drodze; od pn. i zach. niewielki cmentarzyk. Posesja otoczona niskim kamiennym ogrodzeniem, z bramą po stronie pd., po stronie pn. brak kilkunastu metrów ogrodzenia.

MATERIAŁ. KONSTRUKCJA. TECHNIKA.

Ściany - murowane z kamienia łamanego i łupka, tynkowane wewnątrz i zewnątrz; obramienie otworu wejściowego z piaskowca; ściany sygnaturki w konstrukcji szkieletowej, obite gontem; mensa ołtarzowa murowana z kamienia.

Sklepienia i stropy - strop nad nawą i prezbiterium płaski, z desek, na sistrzanie wzdłużnym, wspartym na słupie drewnianym ustawionym przy ścianie zach. i podciagu drewnianym, wmurowanym w ściany prezbiterium, przy granicy nawy; kasetonowy.

Wieżba dachowa - ustrój krokwiowo-storczykowy z dwoma płatwami pośrednimi, usztywniony wzdłuż i w poprzek krzyżami św. Andrzeja.

Pokrycie dachowe - dach nawy i prezbiterium kryty blachą cynkową, podobnie - hełm wieży.

Posadzki i podłogi - w nawie i prezbiterium podłoga z desek.

Schody - schodki prowadzące na emporę w prezbiterium - proste, drewniane, drabiniaste.

Otwory - otwory okienne: elewacja pd. nawy i prezbiterium - wysoko, pod okapem dachu, prostokątne otwory /2 w nawie, jedno w prezbiterium/, w których okna krosnowe, zesłupkiem i szczeblikami; w ścianie wsch. prezbiterium wydłużone, prostokątne okienko krosnowe, ze szczebliką w połowie wysokości; w sygnaturce 3 małe prostokątne okienka, po jednym w każdej ze ścian, z wyjątkiem wsch. Otwór wejściowy w elewacji pd. - prostokątny, zamknięty łukiem pełnym, w prostym obramieniu z piaskowca, w nim drzwi 2-skrzydłowe, drewniane, płycinowe. W elew. pn. prezbiterium kwadratowe okienko, krosnowe, szczeblikowe

RZUT. Kościół jednonawowy, z wyodrębnionym, prostokątnym prezbiterium, zamkniętym prosto. Orientowany. Przy ścianie pd. prezbiterium przypora. Nawa w kształcie nieregularnego kwadratu, z wejściem od strony pd.

BRYŁA. Niewielka, zwarta bryła budowli, złożona z dwóch części: nawy i niższego i węższego od niej prezbiterium. Obie części nakryte wyniosłymi, osobnymi dachami: nawa - 3-spadowym, prezbiterium - 3-spadowym. Bryła kościoła wzbogacona prostopadłościenną sygnaturką, nakrytą daszkiem namiotowym, zwieńczonym baniastym hełmem, zakończonym kulą z chora-giewką. Na chora-giewce wycięty monogram MS i data 1726.

ELEWACJE.

Elewacja pd., fasada - elew. nawy 2-osiova, elew. prezbiterium jednoosiowa. Jedynymi elementami podziału ściany są otwory okienne i drzwiowe. Otwory okienne wysoko, pod okapem dachu. Między osiami okiennymi nawy, przesunięty w stronę prezbiterium, otwór wejściowy. Przy wsch. narożu prezbiterium, niewielka /sięgająca dolnej krawędzi okna/, ukośna przypora. W łuku obramienia wejścia wyryta data: 1599.

Elewacja wsch. - jednoosiowa, z jednym wąskim okienkiem zaznaczającym oś środkową budowli

<p>14. Kubatura</p> <p>93 m²</p>	<p>15. Powierzchnia użytkowa</p> <p>700 m³ /bez poddasza/</p>	<p>16. Przeznaczenie pierwotne</p> <p>sakralne</p>	<p>17. Użytkowanie obecne</p> <p>pozbawiony funkcji sakralnej; magazyn materiałów budowlanych</p>
<p>18. Prace budowlane i konserwatorskie, ich przebieg i dokumentacja</p> <p>pocz. lat 70-tych - zmiana pokrycia dachowego z papy na blachę; wymiana części belek więźby dachowej;</p>	<p>19. stan zachowania (fundamenty, ściany zewnętrzne, ściany wewnętrzne, sklepienia, stropy, konstrukcje dachowe, pokrycie dachu, wyposażenie i instalacje)</p> <p>stan bardzo zły; mury i tynki zewnętrzne w stanie dość dobrym, pokrycie dachowe i więźba również; oberwana rynna nad elewacją pn.; wewnątrz zrujnowane - ubytki w tynkach i murach wewn., zniszczona podłoga, zerwana część stropu nad prezbiterium, brak wyposażenia z wyjątkiem resztek mensy ołtarzowej i pozostałości rozpadającej się empery na ścianie pn. prezbiterium; wewnątrz założone materiałami budowlanymi.</p> <p>20. Najpilniejsze postulaty konserwatorskie</p> <ul style="list-style-type: none"> - naprawa rynny nad elew. pn; - uporządkowanie wnętrza, wyniesienie materiałów budowlanych; - naprawa murów wewn., położenie tynków; - naprawa podłogi i stropu; - wymiana drzwi wejściowych; - naprawa i odnowienie oraz uzupełnienie empery w prezbiterium; 		

21. Akta archiwalne (rodzaj akt, numer i miejsce przechowywania)

24. Uwagi różne

22. Bibliografia

H. LUTSCH, Verzeichnis der Kunstdenkmäler der Provinz Schlesien
Bd. III, Reg.-Bez. Liegnitz, S. 394.

25. Opracował

Ewa Sawińska 6.12.1991

tekst

imię, nazwisko, data, podpis

Jacek Sawiński 6.12.1991

plany, rysunki

imię, nazwisko, data, podpis

zdjęcia fotogr.

Jacek Sawiński 6.12.1991

imię, nazwisko, data, podpis

miejsce przechowywania negatywów

Karta po wypełnieniu podlega ochronie na podstawie przepisów prawa autorskiego

26. Adnotacje o inspekcjach, informacje o zmianach (daty, imiona i nazwiska wypełniających)

23. Źródła ikonograficzne i fotografia (rodzaj, miejsce przechowywania, sygnatury)

27. Załączniki

- wkładka nr 1: cd. opisu i zdjęcia;

1. Miejscowość W I E Ś C I S Z O W I C E	2. Obiekt (nazwa jak na karcie) KOSCIÓŁ RZYM.-KAT. WNIEBOWZ. /obecnie bez wezwania/	3. Zawartość wkładki (nazwa obiektu lub materiału uzupełniającego) cd. opisu i zdjęcia
---	---	---

cd. opisu:

z ukośną przyporą na narożu pd. elewacji.

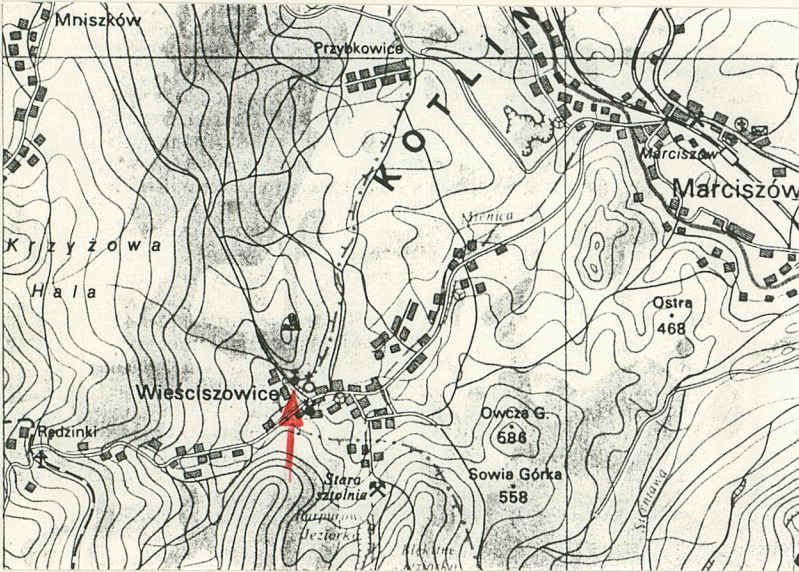
Elewacja pn. - ściana nawy ślepa; w ścianie prezbiterium 1 okienko w pobliżu ściany nawy.

Elewacja zach - ślepa.

WNĘTRZE. Wnętrze jednoprzestrzenne z wyodrębnionym prezbiterium, nakryte stropem wspartym na siestrzanie i podciagu. Na drewnianej belce podciagu, przy jego pn. krańcu data 1644 i litera W.

WYPOSAŻENIE. Pozostałości drewnianej empory w prezbiterium /ściana pn. i wsch.- tylko schodki i 2 belki/, wspartej na drewnianych słupach; z drewnianą, płaskorzeźbioną balustradą /XVII w./. Balustrada pełna, podzielona na płyciny, w których arkady z motywami rautów w łukach; ślady polichromii.

INSTALACJE. Brak instalacji.



Prezbiterium kościoła, elew. wsch.

Wkładkę założył: Ewa Sawińska 6.12.1991
(imię, nazwisko, data)

Miejsce przechowywania negatywów:



Elewacja pn. i zach.



Elewacja pn.



Fragment stropu.



Empora w prezbiterium.