

1. Obiekt

KAPLICA

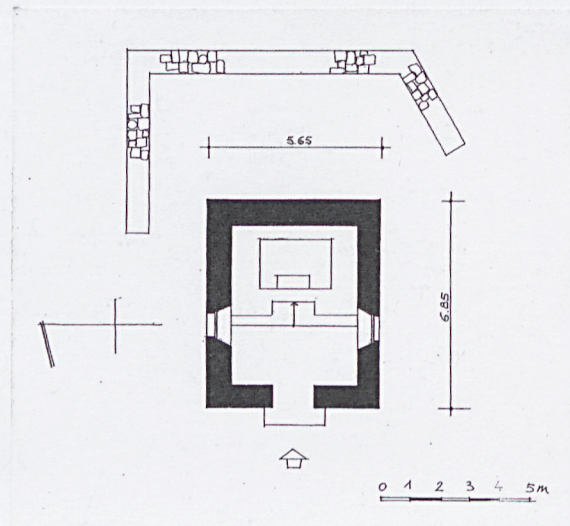
2. Czas powstania

2 poł. XVIII w.,
1 poł. XIX w.

3. Miejscowość

JAWORNICA –
JERZYKOWICE MAŁE

11. Zdjęcia, rzut, przekrój, sytuacja, orientacja



4. Adres Jawornica – Jerzykowice Małe
nr hipoteczny Obręb Jerzykowice Małe, dz. nr 6
KW [REDACTED]

5. Przynależność administracyjna
województwo dolnośląskie
powiat kłodzki
gmina Lewin Kłodzki

6. Poprzednie nazwy miejscowości
*Klein Girzikowecz – 1477,
Kleingeorgsdorf – 1631, Klein Jürgsdorff –
1747, Klein Georgsdorf – do 1945 r.*

7. Przynależność administracyjna przed 1.1.1999
województwo wałbrzyskie
gmina Lewin Kłodzki

8. Właściciel i jego adres
Parafia rzymskokatolicka p.w. św. Michała
Archanioła
ul. Kościelna 6, 57-343 Lewin Kłodzki

9. Użytkownik i jego adres
Parafia rzymskokatolicka p.w. św. Michała
Archanioła
ul. Kościelna 6, 57-343 Lewin Kłodzki

10. Rejestr zabytków

A-1214 z 19.05.2009

Rzut kaplicy. Pomniejszenie bezskalne.
Plan orientacyjny. 1: 10 000.

HISTORIA

Jerzykowice Małe wzmiankowane były w źródłach po raz pierwszy w 1477 r. – wówczas jako należące do dóbr homolskich (*Herrschaft Homole*) przeszły wraz z nimi z Czech do hrabstwa kłodzkiego. Po ich rozwiązaniu przez cesarza Rudolfa II w 1595 r. miejscowość wchodziła w skład królewskich dóbr kameralnych. W 1684 r. Jerzykowice Małe zostały sprzedane przez cesarską komisję alienacyjną i odtąd należały do dóbr w Jeleniowie. Po 1970 r. wieś włączono administracyjnie do Jawornicy.

Kaplica jako budowla o nie otynkowanych ścianach murowanych z kamienia wzniesiona została zapewne w 2 poł. XVIII w. Na taki czas powstania kaplicy mogą wskazywać formy stylistyczne kamiennej rzeźby z przedstawieniem typu Pieta, znajdującej się do dzisiaj w jej wnętrzu. Można przypuszczać, że w 1 poł. XIX w. wnętrze kaplicy zostało nakryte malowanym drewnianym stropem, a Pietę wkomponowano w okazały, kamienny ołtarz, który zajął niemal całą szerokość i wysokość wnętrza. Datowanie ołtarza oraz stropu musi pozostać mało sprecyzowane, bowiem brak jest jednoznacznych cech stylistycznych, które pozwoliłyby zawęzić okres ich powstania. Dzieła te reprezentują bowiem raczej lokalną recepcję stylów. Biorąc pod uwagę okazałość kamiennego ołtarza i stropu, można próbować wiązać ich fundację z ówczesnymi właścicielami Jerzykowic Małych – rodziną von Mutius z Jeleniowa.

W latach 2005-2007 przeprowadzono remont kapitalny kaplicy.

SYTUACJA

Miejscowość Jerzykowice Małe położone są na północno-zachodnim zboczu Pańskiej Góry w południowym paśmie Wzgórz Lewińskich. Kaplica oddalona jest na południowy zachód od zachowanych do dzisiaj zabudowań wiejskich, przy drodze leśnej, po jej południowej stronie. Kaplica jest orientowana, z wejściem od zachodu, od strony drogi. Od strony wschodniej zbocze wzniesienia zabezpieczone współczesnym murem oporowym. Na półn. zach. od kaplicy znajduje się niewielki staw.

MATERIAŁ, KONSTRUKCJA, TECHNIKA

Ściany:

Ściany murowane z kamienia na zaprawie wapiennej. Tynki wapienne. Detal architektoniczny – wyrobiony w tynku.

Sklepienia i stropy:

Strop drewniany – z desek ułożonych w pseudokolebę na podwyższonym łuku wklęsło-wypukłym – w całości pokryty polichromią.

(patrz opis wnętrza)

Więźba dachowa:

Więźba dachowa drewniana, z odeskowanych krokwi spiętych jętką; w dolnej części konstrukcji dodatkowe krokwie o niższym kącie nachylenia.

Pokrycie dachowe:

Nad kaplicą dach dwuspadowy, łamany, kryty blachą w układzie w „ka-ro”.

14. Kubatura ok. 95 m ³	15. Powierzchnia użytkowa 21,84 m ²	16. Przeznaczenie pierwotne sakralne	17. Użytkowanie obecne sakralne
18. Prace budowlane i konserwatorskie, ich przebieg i dokumentacja W l. 2005-2007 staraniem obecnego proboszcza parafii przeprowadzony został kompleksowy remont kaplicy, w trakcie którego: <ul style="list-style-type: none"> - wykonano odwodnienie; - wymieniono pokrycie dachowe i więźbę, założono rynny i rury spustowe; - wykonano nowe tynki elewacyjne oraz tynki we wnętrzu kaplicy, pomalowano elewacje oraz jej wnętrze; - wykonano nową stolarkę drzwiową oraz odnowiono stolarkę okienną; zamontowano kraty zabezpieczające otwory; - częściowo wymieniono płyty kamienne w posadzce, - zamontowano po konserwacji i częściowej rekonstrukcji drewniany, polichromowany strop w formie pseudokoleby, z centralnie umieszczonym plafonem ze sceną Bożego Narodzenia oraz medalionami z przedstawieniami świętych; - poddano konserwacji kamienny ołtarz z rzeźbą Piety; - wykonano nowy mur oporowy po wsch. stronie kaplicy. Prace konserwatorskie wykonał zespół w składzie: J. Dudała, M. Zając, A. Baruciak, M. Matusiak, M. Suder. Dokumentacja prac: J. Dudała, <i>Polichromowany ołtarz kamienny z kaplicy w Jeżykowicach. Dokumentacja prac konserwatorskich i restauratorskich</i> . Nysa 2007; mps w archiwum parafii. J. Dudała, <i>Drewniany strop z przedstawieniem sceny Bożego Narodzenia z kaplicy w Jeżykowicach gm. Lewin Kłodzki. Dokumentacja prac konserwatorskich i restauratorskich</i> . Nysa, 2007; mps w archiwum parafii.		19. Stan zachowania (fundamenty, ściany zewnętrzne, ściany wewnętrzne, sklepienia, stropy, konstrukcja dachu, wyposażenie i instalacje) Dobry. Kaplica po remoncie kapitalnym.	
		20. Najpilniejsze postulaty konserwatorskie Kaplica kwalifikuje się do objęcia ochroną prawną poprzez wpis do rejestru zabytków wraz z otoczeniem w granicach działki.	

21. Akta archiwalne (rodzaj akt, numer i miejsce przechowywania)

J. Dudała, *Polichromowany ołtarz kamienny z kaplicy w Jeżykowicach. Dokumentacja prac konserwatorskich i restauratorskich*, Nysa 2007, mps w archiwum parafii.

J. Dudała, *Drewniany strop z przedstawieniem sceny Bożego Narodzenia z kaplicy w Jeżykowicach gm. Lewin Kłodzki. Dokumentacja prac konserwatorskich i restauratorskich*, Nysa 2007, mps w archiwum parafii.

22. Bibliografia

B. Czechowicz, *Barokowe kaplice w rejonie Lewina, Śląskie Zeszyty Krajoznawcze*, z.64 (1992), s 43.

B. Czechowicz, *Góry Stołowe, - terra catholica*, [w:] *Pielgrzymy. Informator Krajoznawczy [...] Rajdu Sudeckiego*, Wrocław 1994, s. 25-26.

B. Czechowicz, *Kaplice w dawnym hrabstwie kłodzkim*, Wrocław 2003, s. 108.

J. Pater, *Katalog ruchomych zabytków sztuki sakralnej w Archidiecezji Wrocławskiej*, t.2, Wrocław 1982, s. 74.

Słownik geografii turystycznej Sudetów, red. M. Staffa, t. XIII, *Góry Stołowe*, Warszawa-Kraków 1992, s. 107-108.

23. Źródła ikonograficzne i fotografie (rodzaj, miejsce przechowywania, sygnatury)

Archiwalne fotografie kaplicy: <http://wroclaw.hydral.com.pl>

24. Uwagi różne

25. Opracował

tekst

Bogna Oszczanowska, Beata Sebzda XI. 2008 r. *Boz* *Bl*

plany, rysunki

Bogna Oszczanowska, XI. 2008 r. *Boz*

fotografie

Beata Sebzda XI. 2008 r. *Bl*

miejsce przechowywania negatywów – w archiwum autora.

KARTA PO WYPEŁNIENIU PODLEGA OCHRONIE NA PODSTAWIE PRZEPISÓW PRAWA AUTORSKIEGO

26. Adnotacje o inspekcjach, informacje o zmianach (daty, imiona i nazwiska wypełniających)

27. Załączniki

Wkładki do kart ewidencyjnych - 3 szt.

1. Miejscowość, gmina, powiat, województwo

JAWORNICA – JERZYKOWICE MAŁE

gmina Lewin Kłodzki

powiat kłodzki

woj. dolnośląskie

2. Obiekt (nazwa jak w karcie)

KAPLICA

3. Zawartość wkładki (nazwa obiektu lub materiału uzupełniającego)

C. d. tekstu rubryki 13. Opis + spis ilustracji.

*c.d. rubryki 13. Opis.****Posadzki, podłogi:***

Posadzka z prostokątnych płyt piaskowcowych, podniesiona o dwa stopnie we wschodniej części kaplicy.

Otwory:

Otwór wejścia głównego zamknięty łukiem pełnym – w tynkowej opasce; stolarka drzwi wejściowych oraz krata współczesne.

Otwory okienne nawy zamknięte łukiem pełnym - w opaskach tynkowych, nieznacznie zagłębionych; od strony wnętrza lekko rozglifione.

W szczycie zachodnim – otwór okienny poddasza zamknięty łukiem pełnym – w tynkowej opasce.

Stolarka okienna drewniana, okna pojedyncze o zadrobnionym podziale szczeblinowym; kraty zabezpieczające okna współczesne.

RZUT

Kaplica założona na rzucie prostokąta zbliżonym do kwadratu, z wejściem prowadzącym od strony zachodniej. W bocznych ścianach kaplicy – po jednym otworze okiennym.

BRYŁA

Kaplica niepodpiwniczona. Bryła budynku zwarta. Korpus nakryty dachem dwuspadowym, łamanym, krytym blachą.

W związku z obniżającym się w kierunku zachodnim terenem wschodnia część kaplicy podniesiona – we wnętrzu w posadzce dwa stopnie.

ELEWACJE***Elewacja zachodnia – fasada***

Jednokondygnacyjna, jednoosiowa, zwieńczona trójkątnym szczytem.

Na osi elewacji wejście do kaplicy, którego otwór zamknięty łukiem pełnym i ujęty zagłębioną, tynkową opaską. W szczycie, ponad otworem drzwiowym, zamknięty łukiem pełnym otwór okna poddasza, obwiedziony zagłębioną opaską.

Fasada ujęta w narożach oraz u nasady szczytu listwą wyrobioną w tynku.

Elewacja wschodnia

Jednokondygnacyjna, z pojedynczym otworem okiennym zamkniętym pełnym łukiem, obwiedzionym tynkową, zagłębioną opaską.

Elewacja zachodnia

Jednokondygnacyjna, z pojedynczym otworem okiennym zamkniętym pełnym łukiem, obwiedzionym tynkową, zagłębioną opaską..

Elewacja północna

Ślepa.

WNĘTRZE

Główne wejście do kaplicy prowadzi od strony zachodniej.

Wnętrze jednoprzestrzenne, nakryte drewnianym, polichromowanym stropem z desek ułożonych w pseudokolebę na podwyższonym łuku wklęsło-wypukłym. Strop pokryty w całości polichromią, malowany w kolorze niebieskim, dekorowany centralnie umieszczonym plafonem z przedstawieniem Świętej Rodziny oraz medalionami z przedstawieniami świętych (po trzy medaliony po bokach plafonu od płn. i od pld.)

Plafon zbliżony kształtem do owalu, o nieregularnej wklęsło-wypukłej linii ujęty potrójną ramą, powtarzającą jego obrys. Scena zwrócona w kierunku wschodnim. Na pierwszym planie ukazane leżące na drewnianym podeście Dzieciątko Jezus, któremu przygląda się św. Józef przyklękający na ławie i oparty o węgielnicę. Na drugim planie budowla kolumnowa z dachem wspartym na kroksztynach, przysłoniętym liśćmi palm. Wewnątrz budowli ukazana siedząca postać Marii pochylonej nad koszem z kłóbkami wełny. Ponad dachem budowli dwoje uskrzydłonych putt na obłoku, trzymających banderolę z napisem: "GLORIA IN EXELCIS DEO"; nad nimi gołębica Ducha Św. i Oko Opatrzności. W tle sceny wyżynny krajobraz z górami widocznymi w dali.

Medaliony owalne, ujęte profilowanymi ramami dekorowanymi u góry i u dołu motywami wolutowo-roślinnymi; motywy górne ujęte po bokach ornamentem kwiatowym. W medalionach po płn. stronie stropu przedstawienia: anioła na obłoku, ukazanego w poruszanej pozie, św. Anny z Marią w półpostaci. Trzeci medalion bez przedstawienia, wypełniony niebieskim tłem. W medalionach po pld. stronie stropu przedstawienia świętych w półpostaci: św. Barbary z Nikomedii z monstrancją i palmą męczeństwa; św. Rozalii modlącej się przed krucyfiksem, w wianku z róż na głowie; św. Teresy w stroju zakonnym, przy-ciskającej prawą ręką do piersi krucyfiks. Tła przedstawień figuralnych zielone.

We wnętrzu kaplicy posadzka z płyt piaskowcowych. W kierunku wschodnim – poziom posadzki (wynikający z ukształtowania terenu) podniesiony na wysokość dwóch niskich stopni.

Na osi kaplicy, w jej wschodniej części – kamienny, polichromowany ołtarz architektoniczny z rzeźbą Piety, umieszczonej w niszy dekorowanej *arma Christi*. Ołtarz w dużej mierze wypełnia szerokość i wysokość wnętrza.

INSTALACJE

Obiekt wyposażony w instalację elektryczną (brak doprowadzenia prądu).

WYPOSAŻENIE

Ołtarz z rzeźbą Piety, 1 poł. XIX w.; rzeźba Piety 2 poł. XVIII w.
Strop, 1 poł. XIX w.

SPIS FOTOGRAFII

1. Fasada (elewacja zach.)
2. Elewacja płn. i zach.
3. Elewacja zach. i pld.
4. Fasada, otwór drzwiowy.
5. Wnętrze, widok w kierunku wsch.
6. Wnętrze, widok w kierunku zach.
7. Wnętrze widok w kierunku płn.-zach.
8. Wnętrze, ściana pld.
9. Wnętrze, strop.
10. Wnętrze, strop.
11. Wnętrze, strop.
12. Wnętrze, posadzka.

1. Miejscowość, gmina, powiat, województwo

JAWORNICA – JERZYKOWICE MAŁE

gmina Lewin Kłodzki

powiat kłodzki

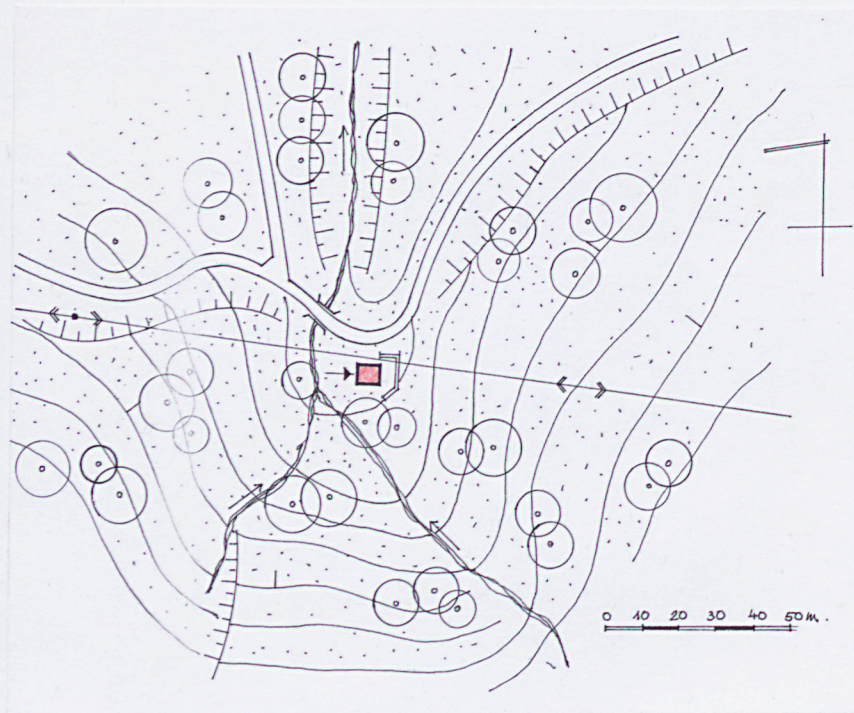
woj. dolnośląskie

2. Obiekt (nazwa jak w karcie)

KAPLICA

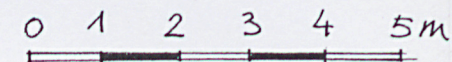
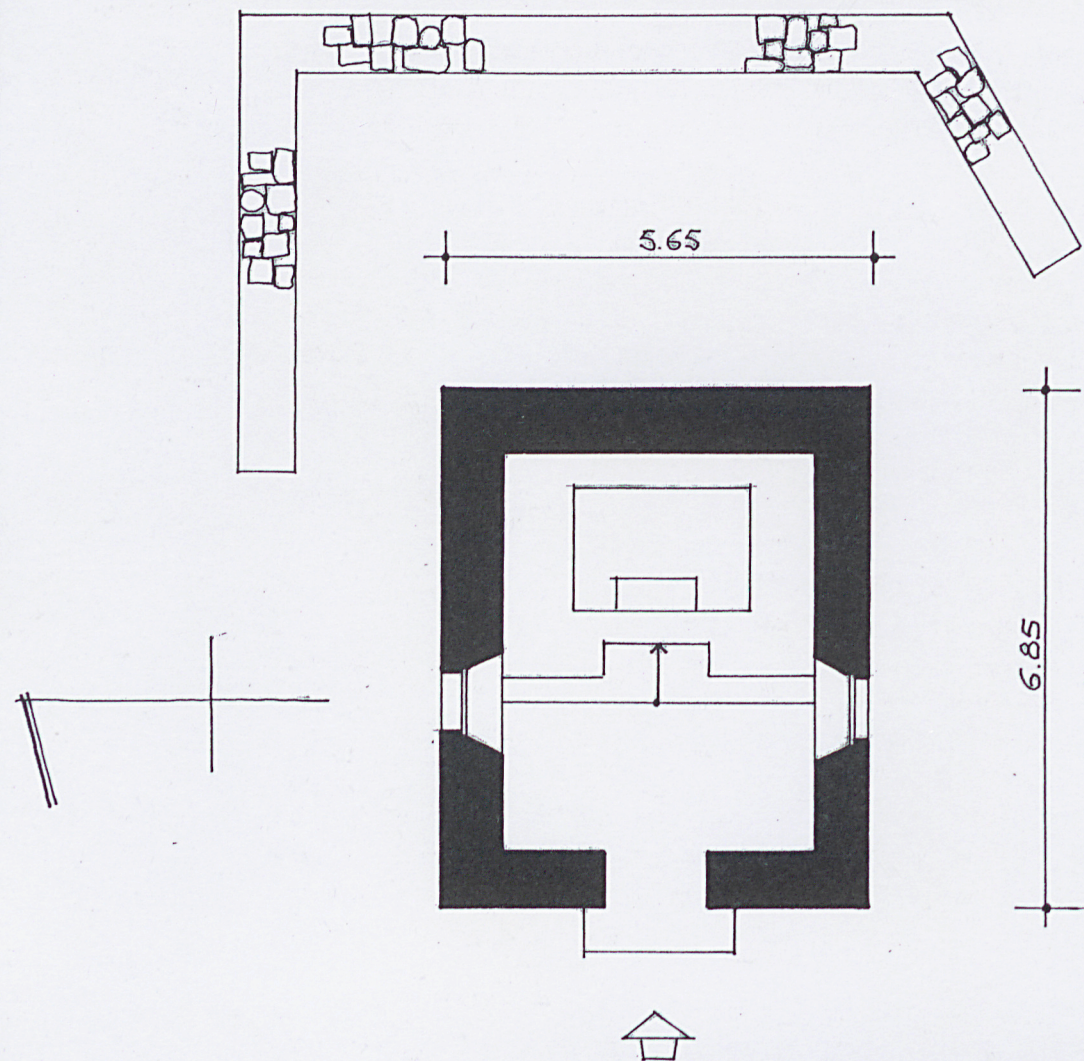
3. Zawartość wkładki (nazwa obiektu lub materiału uzupełniającego)

Plan sytuacyjny + rzut + dokumentacja fotograficzna.



Plan sytuacyjny. 1 : 2 000

Rzut kaplicy. 1: 100, h ≈ 7,35 m.





2.



3.



4.



5.

1. Miejscowość, gmina, powiat, województwo

JAWORNICA – JERZYKOWICE MAŁE

gmina Lewin Kłodzki

powiat kłodzki

woj. dolnośląskie

2. Obiekt (nazwa jak w karcie)

KAPLICA

3. Zawartość wkładki (nazwa obiektu lub materiału uzupełniającego)

Dokumentacja fotograficzna.



6.



7.



8.



9



10



11



12