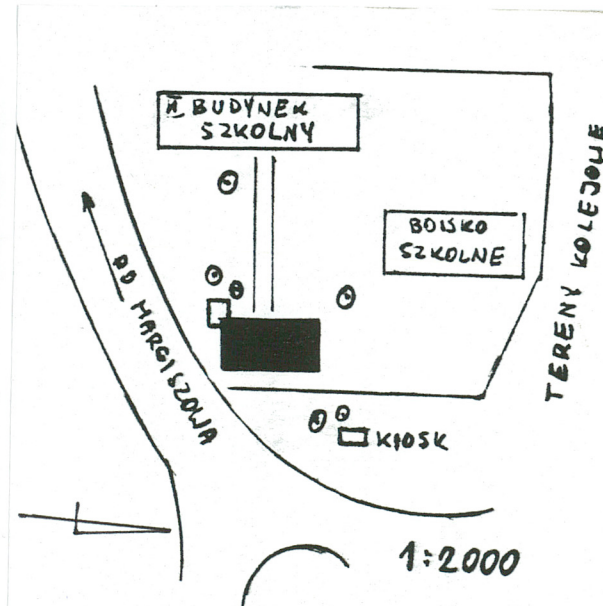


OŚRODEK DOKUMENTACJI
ZABYTEKÓW W WARSZAWIE
KARTA EWIDENCYJNA ZABYTEKÓW
ARCHITEKTURY I BUDOWNICTWA

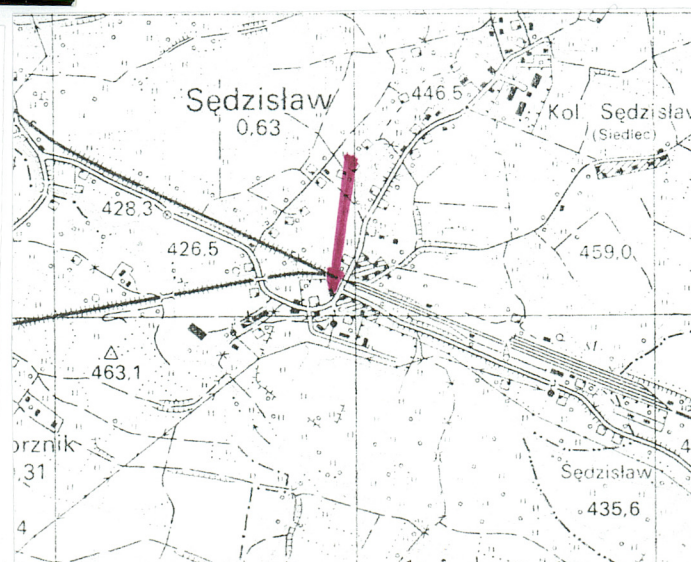
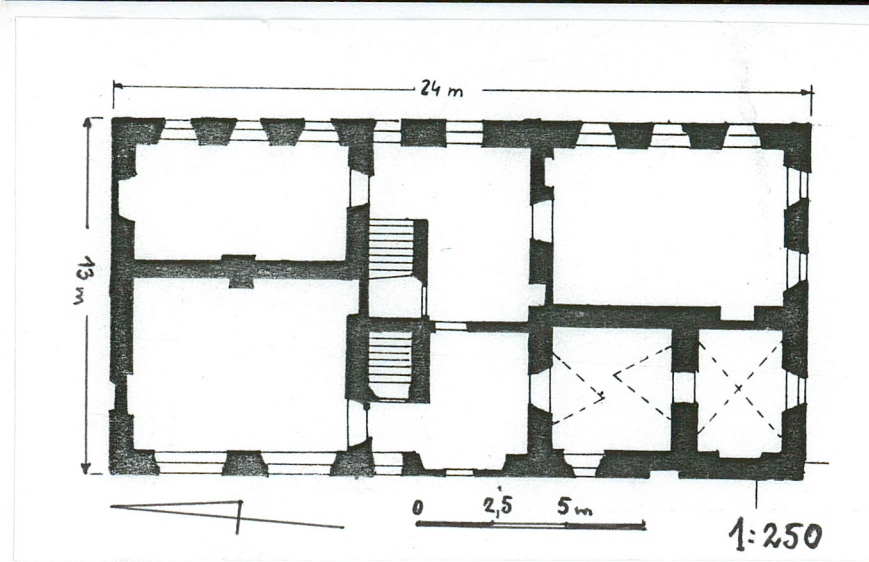
A	B	C	D	E	F	G	H	I	J	K	L	M	N	O	P	R	S	T	U	V	W	X	Y	Z	Nr 4946 DOLNOŚLĄSKIE
---	---	---	---	---	---	---	---	---	---	---	---	---	---	---	---	---	---	---	---	---	---	---	---	---	-------------------------

1. Obiekt DWÓR (obecnie szkoła podstawowa)	2. Czas powstania Ok. 1750 r.	3. Miejscowość SĘDZISŁAW
---	----------------------------------	-----------------------------

11. Zdjęcia, rzut, przekrój, sytuacja, orientacja



4. Adres Sędziszów 25 nr hipoteczny:
5. Przynależność administracyjna województwo: jeleniogórskie gmina: Marciszów pow. KAMIENNA GÓRA
6. Poprzednie nazwy miejscowości Rubank (1399), Ruhbank (do 1945), Rąbanek (1945), Sędziszów (od 1946)
7. Przynależność administracyjna 1 IV 1975 województwo: wrocławskie powiat: Kamienna Góra
8. Właściciel i jego adres Urząd Gminy w Marciszowie Zakład Obsługi Szkół Marciszów, ul. Główna 86
9. Użytkownik i jego adres Zbiorcza Szkoła Gminna w Marciszowie Szkoła Podstawowa w Sędziszówku Sędziszów 25



10. Rejestr zabytków nr 1317/8 data 28.11.1997

12. Autorzy, historia obiektu, określenie stylu

Okolo 1700 roku Sędzislaw został zakupiony przez opata krzeszowskiego Dominika Geyera i pozostał pod wpływami klasztoru do jego sekularyzacji w roku 1810.

Data budowy budynku nie jest dokładnie znana, obiekt jest wzmiankowany w 1785 r. Przy budynku wzniesiono młyn (dzisiejszy drugi budynek szkolny) oraz założono staw rybny (teren dzisiejszego boiska szkolnego). W 1824 r. obiekt został przejęty przez ewangelików i zaadoptowany na szkołę. W roku 1911 zasypano staw rybny.

Po 1945 r. dwór przeznaczono na siedzibę szkoły podstawowej. Obiekt wzniesiono w stylu barokowym (forma i repertuar dekoracji bardzo uproszczone).

13. Opis (sytuacja, konstrukcja i materiał, rzut, bryła, elewacje, wnętrze, wyposażenie, instalacje)

SYTUACJA: Sędzislaw to rozległa wieś położona w Obniżeniu Lesku, u podnóży Gór Wałbrzyskich, sąsiaduje z Marciszowem i Dębrznikiem. Dwór jest obiektem wolnostojącym położonym w południowej części wsi, niedaleko torów kolejowych, przy głównej drodze Sędzislawia, na płaskim terenie, lekko opadającym w kierunku zachodnim.

MATERIAŁ, KONSTRUKCJA, TECHNIKA:

Ściany: piwnice wzniesione z kamienia i cegły na zaprawie wapiennej, ściany zewnętrzne i wewnętrzne wzniesione z cegły na zaprawie wapiennej obustronnie tynkowane – tynki gładkie wapienno-cementowe, podziały elewacji wykonane w tynku.

Sklepienia i stropy: piwnice kryte kolebą – sklepienia wykonane z cegły, w dolnej kondygnacji pomieszczenia kryte stropami, w holu strop drewniany belkowy, w pomieszczeniach usytuowanych w tylnej części obiektu sklepienia kolebkowe z lunetami i krzyżowe, na piętrze holl kryty stropem drewnianym, belkowym, w salach stropy fasetowe.

Wieżba dachowa: drewniana, mansardowa, wieszarowa.

Pokrycie dachowe: dach kryty dachówką marsylską

Posadzki i podłogi: w piwnicach podłogi ceglane, w holu – lastryko, w pozostałych pomieszczeniach podłogi drewniane.

Schody: zewnętrzne – kamienne (3 stopnie), wewnętrzne – w piwnicy schody ceglane, jednobiegowe, z parteru na piętro schody drewniane, jednobiegowe z cegłą, pełną balustradą; z piętra na poddasze schody drewniane, jednobiegowe z drewnianą tralkową balustradą. Na poddaszu schody drewniane, jednobiegowe, drabinaste.

Otwory: okienne – ujednolicone w prostokątnych opaskach wykonanych w tynku, okna krosnowe z podziałem krzyżowym, w elewacji tylnej dwa duże okna o kształcie zbliżonym do kwadratu, światło otworów podzielone dwoma słupkami i śłemeniem na sześć pól podzielonych dodatkowo szprosami na mniejsze kwatery.

Drzwiowe – prostokątne, w elewacji tylnej zachowana arkada i węgry portalu zwieńczonego kartuszem herbowym opatów krzeszowskich – pierwotny otwór zamurowany z wtórnie wybitym prostokątnym wejściem. Drzwi drewniane jednoskrzydłowe. Wewnątrz – otwory prostokątne, zejście do piwnicy w profilowanej opasce z piaskowca, podobnie wejście do pomieszczenia pod schodami – drzwi drewniane, jednoskrzydłowe deskowe. Do sal ujednolicone ościeża drewniane z rozbudowanym w formie belkowania nadprożem – drzwi drewniane, ramowo-płycinowe, dwuskrzydłowe, z zachowanymi częściowo okuciami.

RZUT: budynek założony na planie prostokąta z osią podłużną na kierunku północ-południe. Dwutraktowy z sienią przelotową na osi poprzecznej. Sień w części frontowej ma formę obszernego hollu. Pomieszczenia w drugim trakcie po stronie południowej sklepione krzyżowo i kolebką z lunetami. Pozostałe nakryte stropami. Z sieni prowadzą szerokie schody na górną kondygnację.

BRYŁA: budynek jest częściowo podpiwniczony, dwukondygnacyjny, posadowiony na cokole, nakryty dachem mansardowym, czterospadowym. Bryła obiektu prostopadłościenna, zwarta, kubiczna. Od strony południowo-zachodniej do budynku przylega niska dobudówka dawnej remizy strażackiej (nieużytkowana).

ELEWACJE: płaskie, dwukondygnacyjne na cokole, zamknięte profilowanym gzymsem.

Frontowa (wschodnia) – 7 – osiowa, symetryczna, z wejściem na osi. Artykulacja elewacji i podziały kondygnacji zaznaczone wykonanymi w tynku pasami tworzącymi prostokątne ramy. Okna ujednolicone. Na osi głównej nad wejściem okno podwójne. Głęboko osadzone wejście zamknięte jest łukiem obniżonym.

Elewacja południowa – 3 osiowa z ramowym, niesymetrycznym podziałem na pola 1 i 2 osiowe.

Elewacja północna – 3 osiowa, podział tylko horyzontalny, w dolnej kondygnacji tylko jedna zamurowana wnęka okienna, nad nią (w górnej kondygnacji) taka sama wnęka oraz dwa okna.

14. Kubatura	15. Powierzchnia użytkowa	16. Przeznaczenie pierwotne	17. Użytkowanie obecne
4320 m ³	349 m ²	Dwór (dom opacki)	Szkoła podstawowa
18. Prace budowlane i konserwatorskie, ich przebieg i dokumentacja		19. Stan zachowania (fundamenty, ściany zewnętrzne, ściany wewnętrzne, sklepienia, stropy, konstrukcje dachowe, pokrycie dachu, wyposażenie i instalacje)	
<p>W roku 1986 opracowana została inwentaryzacja architektoniczno-konserwatorska obiektu (autorzy: A.Adamczyk, S.Trylkowski – PKZ Wrocław). W latach 90-tych przeprowadzono remont wnętrza obiektu.</p>		<p>Stan zachowania budynku jest dobry. Naprawy wymagają tynki zewnętrzne (szczególnie w partii cokołowej), wymagane malowanie elewacji.</p>	
		19. Najpilniejsze postulaty konserwatorskie	
		<ul style="list-style-type: none"> • Naprawa tynków zewnętrznych, • Malowanie elewacji 	

21. Akta archiwalne (rodzaj akt, numer i miejsce przechowywania)

24. Uwagi różne

25. Opracował:

tekst..... Wojciech Ulanecki *wrzesień 1997 Ulanecki*
plany i rysunki..... Wojciech Ulanecki *wrzesień 1997 Ulanecki*
zdjęcia fotogr..... Wojciech Ulanecki *wrzesień 1997 Ulanecki*
miejsce przechowywania negatywów..... archiwum autora

Karta po wypełnieniu podlega ochronie na podstawie przepisów prawa autorskiego

22. Bibliografia

J.G.Knie, *Alphabetisch-statistisch-topographische Übersicht aller Dörfer, Flecken, Städte und anderen Orte der Königl. Preuss. Provinz Schlesien*, Breslau 1845,
F.A.Zimmermann, *Beyträge zur Beschreibung von Schlesien*, bd.V, Brieg 1789

26. Adnotacje o inspekcjach, informacje o zmianach (daty, imiona i nazwiska wypełniających)

23. Źródła ikonograficzne i fotografia (rodzaj, miejsce przechowywania, sygnatury)

26. Załączniki

Załącznik nr 1 – c.d. opisu, zdjęcia
Załącznik nr 2 - zdjęcia

1. Miejscowość: Sędziszów 2. Gmina: Marciszów 3. Województwo: jeleniogórskie	4. Obiekt (nazwa jak w karcie) Dwór (obecnie szkoła podstawowa)	5. Zawartość wkładki (nazwa materiału uzupełniającego) c.d. opisu, zdjęcia
--	--	---

(elewacje c.d.): Elewacja zachodnia – pierwotnie zapewne frontowa, 7 osiowa, z wejściem na osi głównej – układ okien jak w elewacji wschodniej za wyjątkiem trzech zamurowanych wnek oraz dwóch dużych okien w dolnej kondygnacji po stronie lewej oraz wąskiego okienka wykutego w pasie ramowego podziału. Pierwotny portal miał formę arkady zamkniętej pełnym łukiem z kluczem opartej na węgarkach zdobionych płycinami. Nad kluczem umieszczono w owalnej tarczy herb opatów krzeszowskich otoczony akantowym wieńcem. Obecne prostokątne wejście zostało wtórnie wybite w zamurowanym portalu.

WNĘTRZE: dwutraktowe, dwukondygnacyjne. Pomieszczenia rozmieszczone są po obu stronach przelotowej sieni nakrytej belkowym stropem. Z sieni prowadzą szerokie schody na górną kondygnację, gdzie układ pomieszczeń jest taki sam jak na parterze – holl jest tutaj obszerniejszy, o charakterze reprezentacyjnym, również nakryty drewnianym, belkowym stropem. Przy schodach znajduje się balustrada z dekoracyjnymi tralkami. Z hollu prowadzą wąskie schody na poddasze.

WYPOSAŻENIE: niezachowane

INSTALACJE: elektryczna, wodno-kanalizacyjna, c.o.

Spis zdjęć:

1. Widok elewacji południowej,
2. Widok elewacji północnej,
3. Widok elewacji zachodniej,
4. Oś środkowa elewacji zachodniej z widocznym dawnym portalem,
5. Elewacja zachodnia – herb opatów krzeszowskich,
6. Okno elewacji,
7. Wnętrze – klatka schodowa,
8. Wnętrze – holl drugiej kondygnacji,
9. Wnętrze – sklepione pomieszczenie drugiego traktu (parter),
10. Wejście do pomieszczenia pod schodami (parter),
11. Stolarka drzwi prowadzących do klas,
12. Fragment balustrady – holl drugiej kondygnacji,
13. Fragment belkowego stropu



Wkładkę założył: Wojciech Ulanecki, wrzesień 1997
Miejsce przechowywania negatywów: archiwum autora.



1. Miejscowość: Sędziszów	5. Obiekt (nazwa jak w karcie)	5. Zawartość wkładki (nazwa materiału uzupełniającego)
2. Gmina: Marciszów	Dwór (obecnie szkoła podstawowa)	zdjęcia
3. Województwo: jeleniogórskie		



Wkładkę założył: Wojciech Ulanecki, wrzesień 1997
Miejsce przechowywania negatywów: archiwum autora.



<p>1. Miejscowość: Sędziszów 2. Gmina: Marciszów 3. Województwo: jeleniogórskie</p>	<p>6. Obiekt (nazwa jak w karcie) Dwór (obecnie szkoła podstawowa)</p>	<p>5. Zawartość wkładki (nazwa materiału uzupełniającego) zdjęcia</p>
---	---	--



Wkładkę założył: Wojciech Ulanecki, wrzesień 1997
Miejsce przechowywania negatywów: archiwum autora.