

A B C D E F G H I J K L Ł M N O P R S T U V W X Y Z

Nr 3953
DOLNOŚLĄSKIE

1. Obiekt

42912

OFICyna W ZESPOLE DWORSKIM PRZY CZERWONYM DWORZE

2. Czas powstania
2 poł. XVI w.
koniec XVIII

3. Miejscowość

TRZEBIESZOWICE

4. Adres

nr hipoteczny

5. Przynależność administracyjna

województwo wałbrzyskie

gmina Lądek Zdrój

6. Poprzednie nazwy miejscowości

Byle, Bye (2 poł. XIV w.), Con-
czendorf (1320), Kunzendorf (1753),
Trzebieszowice (po 1945)

7. Przynależność administracyjna

przed 1 VI 1975

województwo wrocławskie

powiat Byszczyca Kłodzka

8. Właściciel i jego adres

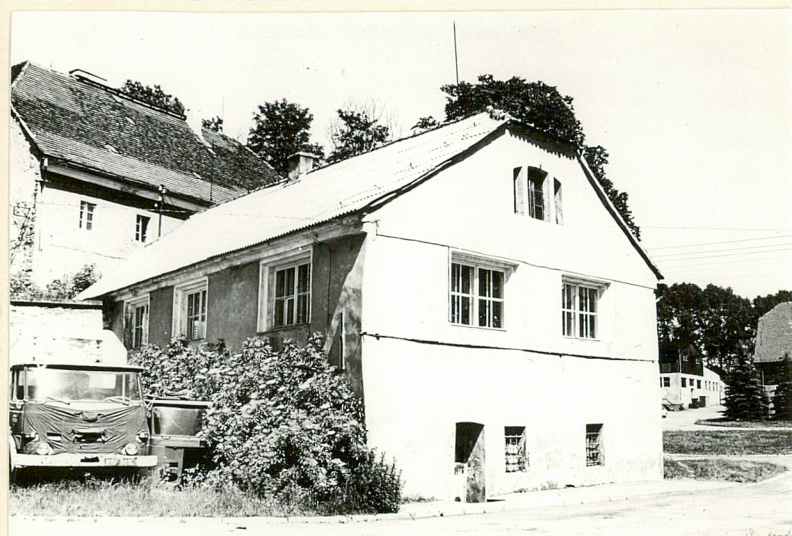
"Alfa food" Spółka Akcyjna
Wrocław, Plac Strzelecki 28

9. Użytkownik i jego adres

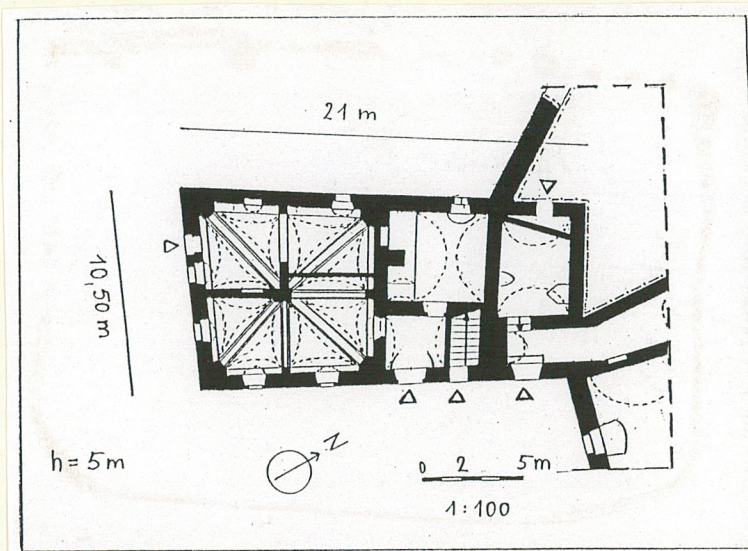
"Alfa food" Spółka Akcyjna
Wrocław, Plac Strzelecki 28

10. Rejestr zabytków

Nr 1993/WT (a-d) data 28. XII. 1993

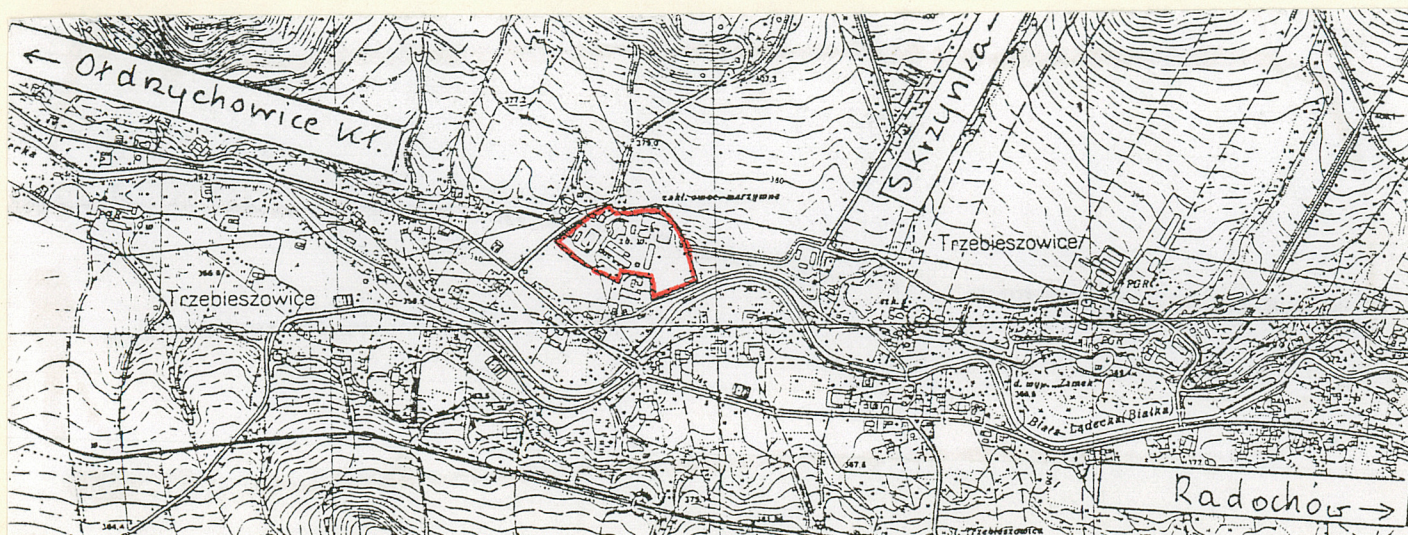


1. Oficyna dworska, widok od południowego zachodu.



2. Rzut poziomy przyziemia.

3. Plan orientacyjny.



12. Autorzy, historia obiektu, określenie stylu

Niewielka oficyna dworska sąsiadująca od południa z „Czerwonym Dworem” została dobudowana do południowego odcinka muru otaczającego zachodni taras przy dworze, na poziomie dziedzińca gospodarczego, a więc na poziomie piwnic dworu. (il. 5, 6) Zakłócenia regularności zarysu rzutu oficyny, powiązanie jej przyziemia z piwniczną kondygnacją „Czerwonego dworu”, niespójność systemów sklepiennych w przyziemiu i proporcje okien przyziemia w stosunku do płaszczyzny elewacji pozwalają przypuszczać, że już w 2 połowie XVI wieku na miejscu oficyny mógł istnieć budynek, który został później przebudowany, lub też może rozbudowany. (il. 15) Inną cechą architektonicznego ujęcia oficyny, bardziej charakterystyczną dla XVI i XVII wieku, jest wyraźne podwyższenie przyziemia, w stosunku do dość niskiego piętra. To z kolei pozwala uznać oficynę za skromny, użytkowy budynek powstały przed XVIII wiekiem.

Jego pierwotne przeznaczenie nie jest znane ze względu na późniejsze przebudowy, ale można przypuszczać, że mógł początkowo pełnić funkcje kuchni lub kancelarii dworskiej. Ostateczna przebudowa oficyny nastąpiła zapewne w końcu XVIII wieku, kiedy to jedno z jej wnętrz nakryto sklepieniem wielopółowym na słupie, ukształtowano obecną bryłę budynku z dachem naczółkowym i przepruto okna termalne w szczytach oraz wykonano prosty, kamienny portal w elewacji frontowej. Nie wykluczone, że już wówczas wmontowano wtórnie nad portalem w elewacji naczółek barokowego portalu z roku 1687, ale mogło to być również dziełem późniejszych czasów. (il. 7-9)

Reasumując uwagi dotyczące przebudowy w końcu XVIII stulecia trzeba stwierdzić, że oficyna nadal była skromnym, typowo użytkowym budynkiem odnoszącym się, poprzez formy bryły i portalu, do obiegowych form z 2 połowy wieku XVIII. Bardzo tradycyjnie przedstawiało się rozwiązanie polegające na rozdzieleniu

sieni i schodów na piętro, dostępnych wprost z zewnątrz. (il. 6) Było ono proste i praktyczne, gdyż stosowano je w dworskim budownictwie folwarcznym i w budownictwie zagród chłopskich przez cały XIX w. Oficyna nadal zapewne zachowywała swe dawne funkcje i nie miała cech reprezentacji, podobnie jak nieprzebudowywany „Czerwony dwór” – dom zarządcy dóbr.

Jako kancelaria, lub kuchnia mogło być wykorzystywane duże, sklepione wnętrze w południowej części przyziemia. (il. 6, 12-14) Jego ośmiopółowe sklepienie z wzmocnione centralnie usytuowanym słupem prezentuje się najoryginalniej w porównaniu z innymi cechami architektury budynku. Sposób przykrywania wnętrza sklepieniem wspartym dodatkowo na centralnym słupie znany był już w architekturze gotyku. W XVI wieku i na początku XVII stulecia stosowano to rozwiązanie w przypadku okazałych wnętrz dworskich, a od XVIII w., kiedy straciło swą symbolikę doceniano tylko jego znaczenie praktyczne. W związku z tym sklepienia z centralnym słupem stosowano w pałacowych piwnicach, w budownictwie folwarcznym, jak uczyniono to w przypadku omawianej oficyny, a nawet i w budownictwie wiejskim. Oryginalność sklepienia wnętrza oficyny polega przede wszystkim na formie żaglastych wysklepków, które nie mają kształtu sferycznego prostokąta, ale formę sferycznego trójkąta. Sklepienie żaglaste pojawiło się na Śląsku w architekturze dojrzałego baroku i na dobre utrwaliło się w architekturze i budownictwie ostatniej ćwierci XVIII stulecia i 1 połowy XIX wieku.

Kolejna przebudowa i modernizacja oficyny nastąpiła zapewne w latach około 1910-1930. Przebudowano wówczas i powiększono okna piętra budynku, ujmując je wgłębными obramieniami. (il. 5, 11) Przekształcono też okno w szczycie południowej elewacji bocznej. Przystosowano piętro być może do funkcji biurowych.

<p>14. Kubatura</p> <p>1102 m³</p>	<p>15. Powierzchnia użytkowa</p> <p>441 m²</p>	<p>16. Przeznaczenie pierwotne</p> <p>Oficyna dworska</p>	<p>17. Użytkowanie obecne</p> <p>Budynek biurowy z magazynowym przyziemiem.</p>
<p>18. Prace budowlane i konserwatorskie, ich przebieg i dokumentacja</p> <p>Po roku 1945 przegrodzono wtórnie wnętrza w przyziemiu oficyny, a w tym i duże wnętrza ze sklepieniem opartym na filarze. Budynek bywał też okresowo remontowany przez ekipy remontowo budowlane ZPOW. Brak dokumentacji.</p>		<p>19. Stan zachowania (fundamenty, ściany zewnętrzne, ściany wewnętrzne, sklepienia, stropy, konstrukcje dachowe, pokrycie dachu, wyposażenie i instalacje)</p> <p>Stan zachowania budynku dość dobry. Widoczne zawilgocenie murów przyziemia oficyny, powodujące ubytki tynków zewnętrznych i wewnętrznych oraz korozję murów. W oknach przyziemia w elewacji zachodniej brak przeszklenia.</p>	
		<p>20. Najpilniejsze postulaty konserwatorskie</p> <p>Ochroną konserwatorską obejmuje się bryłę budynku wraz z zadaszeniem, wystrój elewacji, wnętrza ze sklepieniem podpartym filarem. Należy przeprowadzić remont kapitalny budynku, w zakresie którego zostaną uwzględnione następujące postulaty. Tak więc trzeba osuszyć mury oficyny i sąsiadujących z nią pomieszczeń pod zachodnim tarasem przy dworze. Koniecznym jest odtworzenie dawnego wyglądu wnętrza ze sklepieniem wzmocnionym filarem. Dlatego też należy wyburzyć wprowadzone tu wtórnie podziały. Nieodzownym jest również ujednolicenie i prze-</p> <p>c.d.- załącznik</p>	

21. Akta archiwalne (rodzaj akt, numer i miejsce przechowywania)

24. Uwagi różne

25. Opracował

tekst I. Rybka-Ceglecka, IX.1995

imię, nazwisko, data, podpis

J. Ceglerek

plany, rysunki I. Rybka-Ceglecka, IX.1995

imię, nazwisko, data, podpis

J. Ceglerek

zdjęcia fotogr. J. Bochajczuk (nr 9), I. Rybka-Ceglecka, IX.1994

imię, nazwisko, data, podpis

J. Ceglerek

miejsce przechowywania negatywów u autorów zdjęć

22. Biblioteka

KARTA PO WYPEŁNIENIU PODLEGA OCHRONIE NA PODSTAWIE PRZEPISÓW PRAWA AUTORSKIEGO

26. Adnotacje o inspekcjach, informacje o zmianach (daty, imiona i nazwiska wypełniających)

23. Źródła ikonograficzne i fotografia (rodzaj, miejsce przechowywania, sygnatury)

patrz:karta dworu

27. Załączniki

załączniki 1-2

załączniki 3-4

- c. d. pozycji 12, 13, 20

- plany, rzuty, fotografie

1. Miejscowość TRZEBIESZOWICE	2. Obiekt (nazwa jak w karcie) OFICyna	3. Zawartość wkładki (nazwa obiektu lub materiału uzupełniającego) c.d. rubryk: 12, 13
----------------------------------	---	---

Odrębnym problemem jest portal oficyny i jego naczółek. (il.7-9) Sam portal, czyli kamienne uszakowe obramienie wejścia, wydaje się być integralną częścią wystroju elewacji i nie wiąże się strukturalnie z wydłużoną, prostokątną płyciną oraz z segmentowym, wczesnobarokowym naczółkiem z 1687 roku. Naczółek ten, z herbem hrabiów von Wallis, zapewne część jakiegoś innego portalu, nie należał do żadnego z budynków na terenie dóbr przy „Czerwonym Dworze”, ponieważ Wallisowie dobra te uzyskali dopiero w 1720 roku. W związku z tym można jedynie przyjąć, że naczółek został tu przywieziony i wtórnie umieszczony ponad portalem oficyny. Kiedy tego dokonano, nie wiadomo.

13. Opis (sytuacja, materiał i konstrukcja, rzut, bryła, elewacje, wnętrze, wyposażenie, instalacje)

SYTUACJA

Patrz karta zespołu

MATERIAŁ, KONSTRUKCJA, TECHNIKA

Ściany z kamienia i cegły, tynkowane, wtórne ściany działowe z pustaków, tynkowane i nietynkowane.

Sklepienia i stropy. Duże wnętrze w przyziemiu nakryte, sklepieniem wielopolowym (ośmiopolowym) wspartym na centralnie usytuowanym filarze. Wysklepki o kształcie trójkątów sferycznych (sklepienie żaglaste) rozdzielone ciężkimi, nisko schodzącymi gurtami. (il. 12-14) Filar czworoboczny, z profilowaną głowicą zbliżoną do głowic porządku rzymsko-toskańskiego. Pozostałe wnętrza przyziemia nakryte sklepieniami kolebkowymi, lub kolebkowymi z konstrukcyjnymi lunetami. Stropy piętra, drewniane z sufitami.

Więźba dachowa krokwiowa, łączona na kołki, wzmocniona dwoma słupkami nachylonymi.

Pokrycie dachowe jednej połaci ceramiczne (dachówka w koronkę), drugiej połaci - eternit falisty.

Posadzki, podłogi W przyziemiu posadzki cementowe na posadzce ceramicznej z cegły, posadzki cementowe, na I piętrze posadzki lastrico, cementowe, ceramiczne, płyty PCV, podłogi deskowe, podłogi deskowe obłożone dyktą, linoleum, wykładziną dywanową.

Schody wewnętrzne, wyrównawcze w przyziemiu parostopniowe, murowane z cegły, częściowo kamienne. Schody na piętro dostępne bezpośrednio z zewnątrz, drewniane, jednobiegowe, policzkowe, wsuwane, z balustradą z prostych drewnianych prętów i z poręczą metalową. Schody na strych drewniane, policzkowe, wsuwane, jednobiegowe.

1. Miejscowość TRZEBIESZOWICE	2. Obiekt (nazwa jak w karcie) OFICyna	3. Zawartość wkładki (nazwa obiektu lub materiału uzupełniającego) c.d. rubryk: 13
----------------------------------	---	---

Okna z murowanymi węgarami i nadprożami, niektóre częściowo współcześnie przebudowane, skrzynkowe, dwu i czteroskrzydłowe z okresu międzywojennego. W oknach stylowa stolarka okienna.

RZUT

Oficina jest budynkiem założonym na planie wydłużonego, nieregularnego czworoboku. Układ wnętrz w przyziemiu jest niespójny i wiąże się układem tarasów przy dworze. W centrum budynku zastosowano układ dwutraktowy z niewielką sienią w przednim traktie. Schody na piętro umieszczone poza sienią, w niewielkiej lokalności wypełnionej w całości biegiem, dostępne z zewnątrz przez odrębny otwór wejściowy w elewacji frontowej. Przez trzecie wejście dostępna jest północna część przyziemia oficyny ze skrajnym korytarzem prowadzącym do piwnic dworu. Od południa z główną sienią w centrum budynku sąsiaduje duże, dawniej jednoprzestrzenne wnętrze ze sklepieniem wielopolowym wspartym na filarze i wzmocnionym gurtami. Wnętrze to jest obecnie wtórnie podzielone i dostępne od strony sieni, a także z zewnątrz, przez wejście w elewacji południowej. Układ I piętra dwutraktowy, częściowo amfiladowy.

WNĘTRZA

Większość wnętrz przyziemia zamknięta sklepieniami niedekoracyjnymi. Na tym tle wyróżnia się efektowne sklepienie dużego wnętrza w południowej części oficyny. Wnętrza I piętra bezstylowe.

BRYŁA

Oficina jest budynkiem niepodpiwniczonym, dwukondygnacyjnym, nakrytym dachem naczółkowym.

ELEWACJE

Elewacja frontowa, wschodnia z pięcioma otworami w przyziemiu, w tym z trzema wejściami oraz z czterema oknami w partii piętra. Otwory prostokątne o zróżnicowanych wielkościach. Elewacja zwieńczona profilowanym gzymsem koronującym. W osi elewacji okno i główne wejście do sieni oficyny. (il. 7-9) Otwór wejściowy ujęty jest kamiennym, uszakowym obramieniem ze ściętymi górnymi narożnikami i skrajną listwą. Nad tym obramieniem znajduje się wąska, prostokątna płycina zdobiona motywem prostokątnej, wgłębnej płyciny ze ściętymi narożnikami. Segmentowy naczółek ujęty jest profilowaną ramą z kluczem. W polu naczółka umieszczony został herb rodziny von Wallis, data 1687 oraz inskrypcja: G F V W / R K M K / G V O F. Tarcza herbowa, ujęta labrami zamknięta od dołu łukiem pełnym. W jej polu mobilium herbowe - lew zwrócony w lewo, przecięty belką. Klejnot - półpostać lwa, wyłaniająca się z korony. Otwory przyziemia w malowanych opaskach. Okna I piętra we wgłębnych obramieniach.

Boczne elewacje oficyny, północna i południowa zwieńczone trapezowymi szczytami.

Elewacja południowa dwuosiowa, rozwiązana podobnie jak elewacja frontowa. W przyziemiu dodatkowo otwór wejściowy zamknięty łukiem odcinkowym. W polu szczytu okno trójdzielne o łuku odcinkowym, ujęte malowaną opaską.

Elewacja boczna północna zasłonięta przez taras przy dworze. Widoczny tylko szczyt z niewielkim oknem termalnym.

Elewacja tylna, zachodnia rozwiązana podobnie jak frontowa, częściowo zasłonięta od północy odcinkiem muru ograniczającego zachodni taras.

INSTALACJE

Wodno kanalizacyjna, c.o., elektryczna, linia telefoniczna.

1. Miejscowość TRZEBIESZOWICE	2. Obiekt (nazwa jak w karcie) OFICyna	3. Zawartość wkładki (nazwa obiektu lub materiału uzupełniającego) c.d. rubryk: 20
----------------------------------	---	---

c.d. pozycji 20

łożenie pokrycia dachowego po uprzednim wyremontowaniu więźby dachowej. Najlepiej zastosować pokrycie z dachówki ceramicznej, lub z blachy w odcieniu czerwieni, z markowanym układem dachówek. Należy też osuszyć mury przyziemia i zalewane wodą deszczową wnętrza pod zachodnim tarasem przy dworze. Zaleca się także usunięcie wtórnych podziałów ze sklepionego, dużego wnętrza w południowej części przyziemia oficyny. Elewacje należy pokryć tynkiem szlachetnym, a portal trzeba poddać konserwacji.

1. Miejscowość

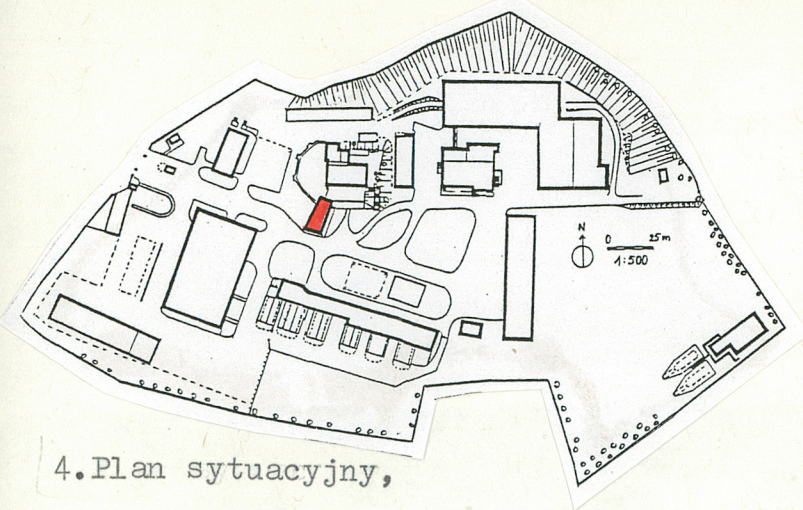
TRZEBIESZOWICE

2. Obiekt (nazwa jak w karcie)

OFICyna W ZESPOLE DWORSKIM
PRZY CZERWONYM DWORZE

3. Zawartość wkładki (nazwa obiektu lub materiału uzupełniającego)

plany, rzuty, fotografie

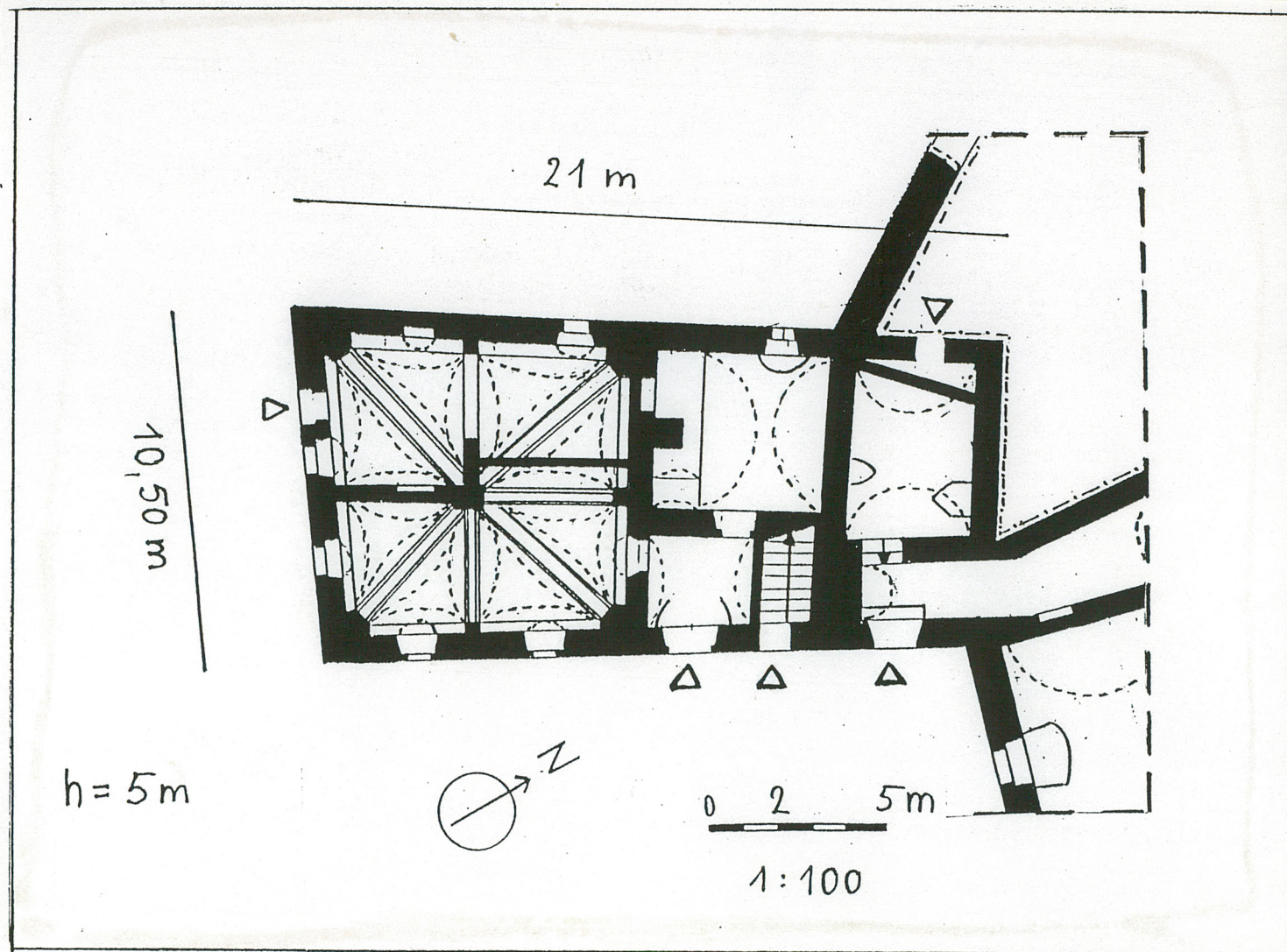


4. Plan sytuacyjny,

5. Oficyna, elewacja frontowa, widok w kierunku północno zachodnim.



wzg łożda 1 589-91 - 5000 szt



6. Rzut poziomy przyziemia.



7. Portal w elewacji frontowej, wschodniej.



8. Naczółek portalu w elewacji frontowej, wschodniej.

10. Boczna, południowa elewacja oficyny, przyziemie.



9. Naczółek portalu w elewacji frontowej, wschodniej.

11. Boczna, południowa elewacja oficyny, fragment piętra i szczyt.



Wkładkę założyła I. Rybka-Ceglecka,
IX.1995
negatywy u autora zdjęć



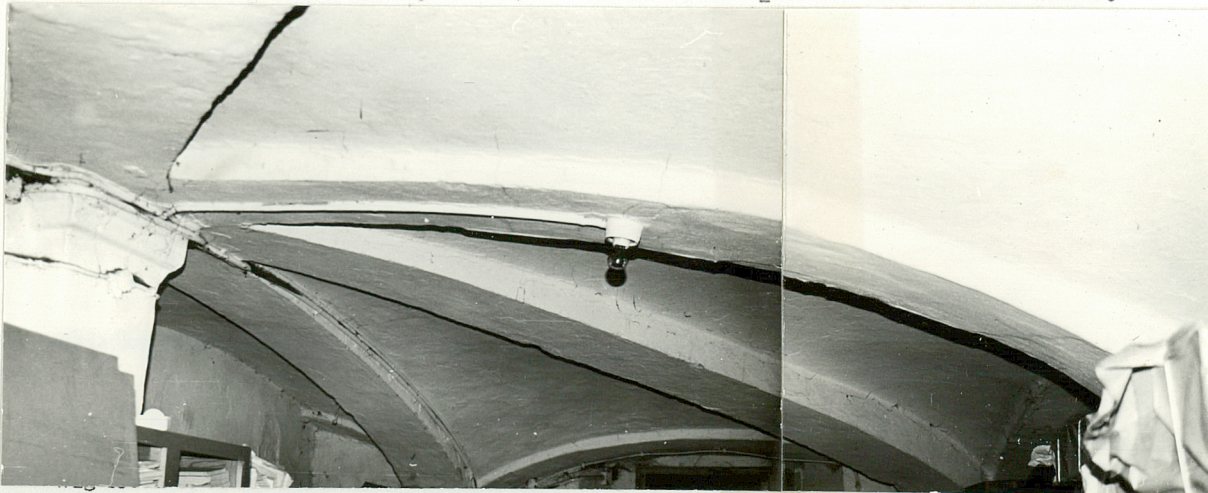
1. Miejscowość
TRZEBIESZOWICE

2. Obiekt (nazwa jak w karcie)
OFICyna W ZESPOLE DWORSKIM
PRZY CZERWONYM DWORZE

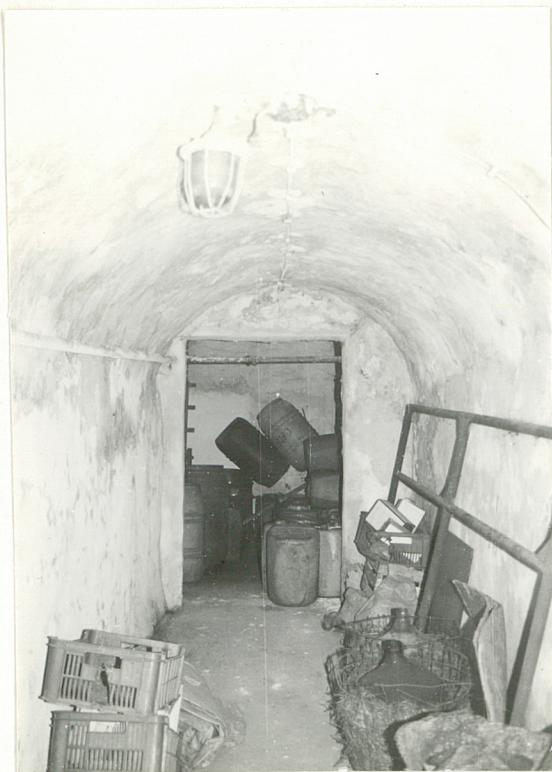
3. Zawartość wkładki (nazwa obiektu lub materiału uzupełniającego)
fotografie



12. Wnętrze w przyziemiu oficyny, ze sklepieniem podpartym słupem, widok w kierunku południowym.
13. Wnętrze w przyziemiu oficyny, wysklepki sklepienia podpartego słupem, widok w kierunku północno wschodnim.



14. Głowica słupa (filara), wspierającego sklepienie.



15. Fragment korytarza komuni-
kacyjnego łączącego przy-
ziemie oficyny z piwnicami
dworu, widok w kierunku pół-
nocnym.

Wkładkę założyła I. Rybka-Ceglecka, IX. 1995, negatywy u autora zdjęć