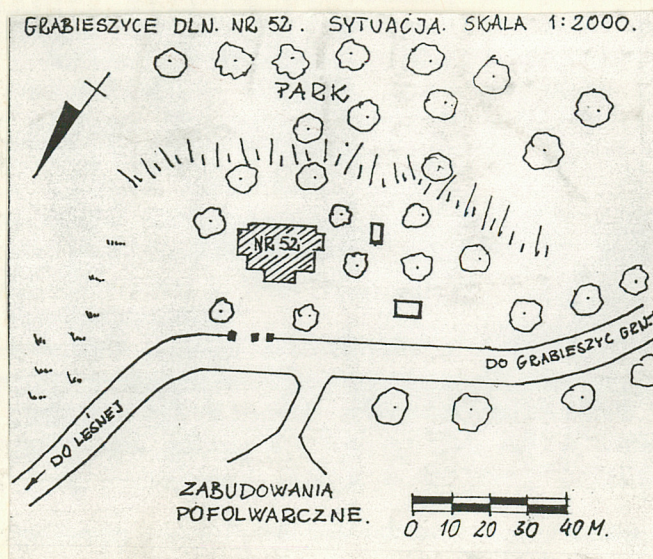
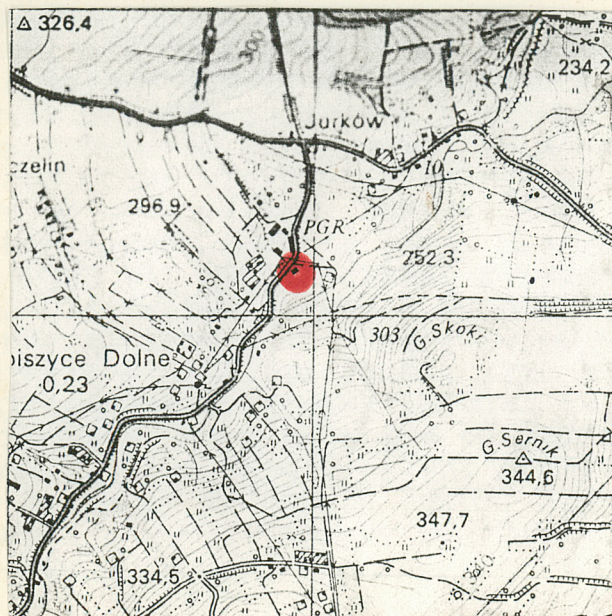
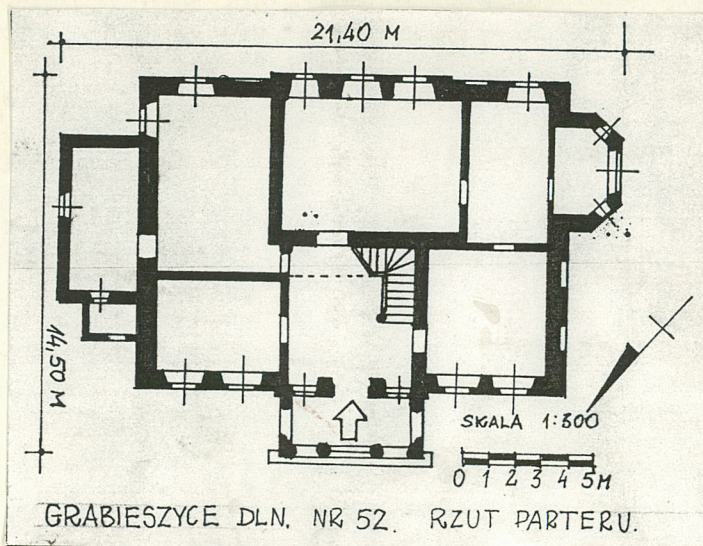


1. Obiekt
PAŁAC

2. Czas powstania
kon. XIX w.

3. Miejscowość
GRABIESZYCE DLN.

11. Zdjęcia, rzut, przekrój, sytuacja, orientacja



4. Adres

Grabieszyce Dln. 92

nr hipoteczny

5. Przynależność administracyjna

województwo jeleniogórskie

gmina Leśna

6. Poprzednie nazwy miejscowości

Nieder Gerlachsheim/Kr. Lauban/

7. Przynależność administracyjna

1 VI 1975

województwo wrocławskie

powiat Lubań

8. Właściciel i jego adres

Agencja Rolna Skarbu Państwa

9. Użytkownik i jego adres

j.w. PGR Smolniki

10. Rejestr zabytków

Nr 109/1339/ data 27.07.98

Pałac w Grabieszycach Dol. jest jednym z trzech we wsi/po jednym jeszcze w środkowej i górnej części wsi/; cała posiadłość zwana była dla odróżnienia Gerlachsheim in Winkel. Majątek był niewielki, w 2 poł. XIX w. liczył 138 ha powierzchni ogólnej. Jego właścicielem w r. 1845 był kupiec Heinze z Lubania, jego następcą był Karl Gottnelf Klimmt, a po nim Johann Hemel. W 1928 r. przejmuje majątek jego ostatni przedwojenny właściciel Artur Niebuhr. Po wojnie majątek wraz z pałacem przechodzi na własność skarbu państwa Polskiego i oddany w użytkowanie PGR-u w Smolniku. W 1991 r. zarząd nad majątkiem PGR-u przejęła Agencja Rolna Skarbu Państwa.

PAŁAC położony jest w dolnej, północnej części wsi Grabieszycy, przy drodze lokalnej do Grabieszyc G., po wsch. stronie drogi w odległości ok. 15 m zwrócony doń fasadą. Od strony zach. niewielkie podwórko z szopą, od str. pd. niewielkie ogródki i strona porośnięta drzewami, skarpa opadająca ku Grabieszycy. Od drogi szeroka brama wjazdowa i ogrodzenie z siatki metalowej, za drogą zabudowania gospodarcze.

Ściany-zew. i wew. murowane z cegły, obustronnie tynkowane: detal arch. ceramiczny, tynkowany/gzymsy, Kolumny/i wyrabiany w tynku/elementy dekoracyjne el. obramienia okien, pilastry/: w konstrukcji ścian wew. poddasza wykorzystano elementy więźby dachowej, ściany korytarza poddasza z desek.

Sklepienia i stropy-piwnice sklepienie kolebką odcinkową, strop portyku i wsch. klatki schodowej sklepienie odcinkowe na belkach stalowych: w pozostałych pomieszczeniach stropy drewn. belkowe z podsufitką; w zach. mieszkaniu 1-ej kondyng. 3 stropy fasetowe, pokryte delikatną dekoracją stiukową.

Więźba dachowa-drewniana, 2 kond., w dolnej kond. konstrukcja jętkowa na podwójnej ścianie stolcowej z ukośnymi zestrzałami, połączonymi z krokwiami spoczywającymi na murnicach, niewielkimi kleszczami, w górnej kond. konstrukcja krokwiowa, z belką kalencową podtrzymywaną przez stolce środkowe: całość wzmocniona w kierunku kalenicowym mieczami.

Pokrycie dachowe-ceramiczne: karpiówka podwójnie "w koronkę".

Posadzki i podłogi-w podcieniu posadzka z czarno-białych płytek terakotowych, w piwnicach i sieni zniszczone posadzki betonowe, a we wsch. klatce schodowej i pomieszczeniu pd.-wsch. posadzki z kwadratowych płyt kamiennych: w pozostałych pomieszczeniach obu kond. i poddasza podłogi drewniane, deskowe, a w pomieszczeniach zach. parteru parkietowe.

Schody-zew.: przed wejściem gł. 2 betonowe, proste stopnie. Schody wew. piwniczne/pn. wejście z dworu/2-biegowe, łamane z podestem/jeden bieg betonowy, 2-gi ceramiczny/wsch. klatka schodowa/w 1 kond. zrujnowana i nieużywana/, schody drewniane, wachlarzowe z drewnianą balustradą ze smukłych tralek, prowadzą na 2-gą kond. i na poddasze: gł. klatka schodowa-schody drewn., zabiegowe, o stopniach z noskami i balustradzie drewnianej, prowadzą na 2-gą kond.: schodki na strych-drewniane, drbiniaste z poręczą.

Otwory-prostokątne różnej wielkości i proporcji w elew. frontowej oraz niektóre w elw. bocznych w profilowanych opaskach. Okna 2 kond. elew. frontowej zakończone trójkątnymi naczółkami wspartymi na kanelowanych bocznych partiach obramień, w szczycie myzalitu okna zdwojone, ujęte wspólnym obramieniem, nad nimi małe okno półkoliste, stolarka, krosnowa i skrzydłowa ze ślaniem, 1, 2 i 3 skrzydłowa. Drzwi drewniane, 1 i 2 skrzydłowe, konstrukcji ramowo-płycinowej, drzwi główne przeszkłone w górnej partii.

Rzut-budowa na rzucie prostokąta z prostokątnym, środkowym portykiem, filarówo-kolumnowym, ujmującym gł. otwór wejściowy. Portykowi odpowiada w elew. tej samej szerokości, płytki pseudoryzalitu. Plan wzbogacają dodatkowo ryzality elew. bocznych: duży, mocno wyładowany, prostokątny ryzalit środ. wsch. i usytuowany przy narożniku pd., niewielki, 3-boczny ryzalit zach. ...

14. Kubatura 2740 m ³	15. Powierzchnia użytkowa 710 m ²	16. Przeznaczenie pierwotne mieszkalne	17. Użytkowanie obecne mieszkalne wiekorodzinne
18. Prace budowlane i konserwatorskie, ich przebieg i dokumentacja budynek poddawany doraźnym remontom i naprawom; m.in.naprawa dachu i tynków,malowanie elewacji.		19. Stan zachowania (fundamenty, ściany zewnętrzne, ściany wewnętrzne, sklepienia, stropy, konstrukcje dachowe, pokrycie dachu, wyposażenie i instalacje) budynek w stanie dość dobrym:ślady wilgoci na tynkach murów zew./wszystkie elw.do wys.1,5m /,zachowany orginalny układ wnętrz,które w nienajlepszym stanie są obecnie,posadzki i podłogi mocno zniszczone, pomieszczenia zagrożone i zaniedbane,wsch.klatka schodowa w 1-ej kond.nieużytkowana,schody zrujnowane.	
		20. Najpilniejsze postulaty konserwatorskie - naprawa tynków zewn., - wymiana podłóg i posadzki, - zmiana użytkowania wnętrz, - remont i uporządkowanie klatki schodowej wsch., - wymiana schodów w dolnej kond., - uporządkowanie piwnic.	

21. Akta archiwalne (rodzaj akt. numer i miejsce przechowania)

24. Uwagi różne

25. Opracował

tekst Adam Kwiecień XI 1993r

imię, nazwisko, data, podpis

plany, rysunki Adam Kwiecień XI 1993r

imię, nazwisko, data, podpis

zdjęcia fotogr. Adam Kwiecień XI 1993r

imię, nazwisko, data, podpis

miejsce przechowania negatywów u autora zdjęć

Karta po wypełnieniu podlega ochronie na podstawie przepisów prawa autorskiego

22. Bibliografia

Schlesische Guter-Adressbuch. 1886-1937;

26. Adnotacje o inspekcjach, informacje o zmianach (daty, imiona i nazwiska wypełniających)

23. Źródła ikonograficzne i fotografia (rodzaj, miejsca przechowania sygnatury)

27. Załączniki

-wkładka nr 1:cd.opisu,zdjęcia

-wkładka nr 2:zdjęcia

1. Miejscowość GRABIESZYCE DOLNE	2. Obiekt (nazwa jak w karcie) PAŁAC	3. Zawartość wkładki (nazwa obiektu lub materiału uzupełniającego) cd.opisu, zdjęcia
-------------------------------------	---	---

cd.opisu:

Bryła-budynek 2-kond.z użytkową 1 kond.poddasza, podpiwniczony w połowie. Zwarta bryła wzbogacona o jednokond. 3-osiowy portyk, zwieńczony masywną, ażurową balustradą: portyk ujmuję gł. wejście bud. Oś symetrii pałacu akcentuje szczyt fasady, o płynnym wypukło-wklęsłym przebiegu krawędzi, zwieńczony rodzajem blanków, flankowany przez obeliski. W elew. zach. jednokond., 3-osiowy, 3-boczny ryzalit nakryty daszkiem stożkowym. Trzy osie środ. elew. pd. wysunięte nieznacznie przez lico ściany w formie płytkiego pseudoryzalitu. Większa część elew. wsch. zajmuje mocno wyładowany, prostokątny ryzalit 2-kond., nakryty dachem 3-połaciowym. Korpus pałacu nakrywa dach masardowy, naczołkowy.

ELEWACJE.

Elewacja-pn, fasada 2-kond., 7-osiowa w 1-ej, 5-osiowa w 2-ej kond., symetryczna, dośrodkowa. Oś środkowa akcentowana przez portyk arkadowy/łuki pełne, środkowy spłaszczony/na kolumnach z entasis i filarach, szerokie okno, 2 kond. i szczyt zwieńczony motywem przypominający fragm. krenelażu. Kształty i obramienia okienne zróżnicowane w obu kond., u dołu prostokątne otwory w profilowanych obramieniach, wyżej otwory zamknięte odcinkowo ujęte w pilastry podtrzymujące trójkątne wyłamanie ku górze nadproża, powierzchnie tak powstałych szczyków pokryte boniowaniem w tynku. Elewacja, w górnej kond. ujęta w profilowane pilastry. Pod oknami górnej kond. i pod obeliskami ujmujący szczyt, zdobienia w formie "fartuszków".

Elewacja zach.-2 kond./kond. 1-sza i poddaszowa/. Otwory okienne 1 kond. zamurowane, oprócz otworów ryzalitu. 2-kond. ujęta jak w fasadzie, przez kanelowane pilastry, podtrzymujące fragmenty gzymsu gł.. Środkowe okna poddasza ze wspólnym gzymsiem nad i podokiennym, pod nim blenda, dzielona listwami. Z boku małe okienka strychowe z gzymsami podokiennymi na płaskich wspornikach.

Elewacja pd.-2-kond., 7-osiowa, symetryczna, dośrodkowa/symetria zachwiana przez zmianę kształtu jednego z półkoliście zamkniętych otworów okiennych/. Nad oknami górnej kond. odcinki prostego, profilowanego gzymsu nad oknem.

Elewacja wsch.-2 kond., 2-osiowa; większą część tej ściany zajmuje 2-kond., ryzalit.

Wnętrze-w układzie 2-traktowym w osi podłużnej, kwadratowa sień na osi, w niej klatka schodowa ze schodami na 2-gą kond.. Część pd.-zach. to pomieszczenie reprezentacyjne.

Wyposażenie- zachowały się 3 fasetowe plafony z delikatną dekoracją stiukową; stylizowana, drobne ściśle symetryczne motywy roślinne pośrodku i w narożach plafonów/zach. część 1-szej kond./.

INSTALACJE: wodno-kan., elektr., piece kaflowe.

2 del. rośliny i jeden proc. z kaflami. XIX w.

Adam K wiecień XI 1993r.

Wkładkę założył:
(imię, nazwisko i data)

Miejsce przechowywania negatywów

Spis ilustracji:

- 1-portyk elewacji frontowej
- 2-otwory okienne el.frontowej
- 3-elewacja boczna,wsch.
- 4-elewacja boczna,zach.
- 5-elewacja tylna,pd.
- 6-fragm. el.tylnej
- 7-główny otwór wejściowy
- 8-sień wejściowa
- 9-pomieszczenie parteru
- 10-dekoracja sztukatorska salonu
- 11-fragm.dekoracji sztuk.salonu
- 12- j.w.
- 13- j.w.



1. Miejscowość
GRABIESZYCE DOLNE

2. Obiekt (nazwa jak w karcie)
PAŁAC

3. Zawartość wkładki (nazwa obiektu lub materiału uzupełniającego)
zdjęcia;



Adam Kwiecień XI 1993r

Wkładkę złożył:
(imię, nazwisko i data)

Miejsce przechowywania negatywów
u autora



10



11



12



13