

1.
Obiekt

EWANGELICKI DOM PARAFIALNY OB. PLEBANIA

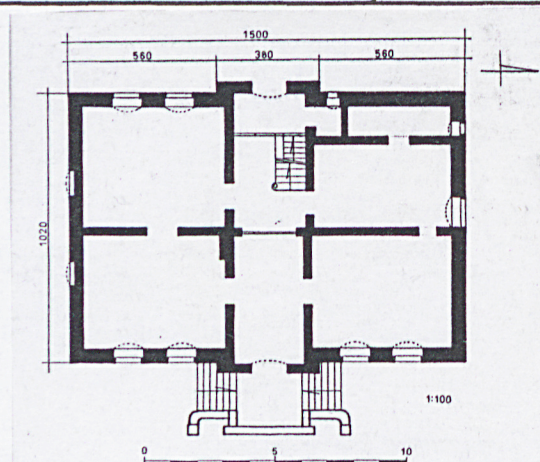
2. Czas powstania

k. XIX w.

3. Miejscowość

LEGNICKIE POLE

11. Zdjęcie, sytuacja, orientacja



4. Adres 59-241 LEGNICKIE POLE

ul. Św. Jadwigi 1

działka geodez. 87 obręb Legnickie Pole

5. Przynależność administracyjna

województwo – dolnośląskie

powiat – Legnica

gmina – Legnickie Pole

6. Poprzednie nazwy miejscowości

WOLSTAT- 1324, WOLSTADT- 1422, WOHLSTADT,
WALLSTADT-1653, WAHLSTADT-1677,1789, WAHLSTATT
(1830-1945), DOBRE POLE (1945)

WAHLSTATT

7. Przynależność administracyjna przed 1.VI. 1975

województwo - wrocławskie

powiat – Legnica

8. Właściciel i jego adres

Parafia Rzymskokatolicka p.w. Św.
Jadwigi Śl. w Legnickim Polu

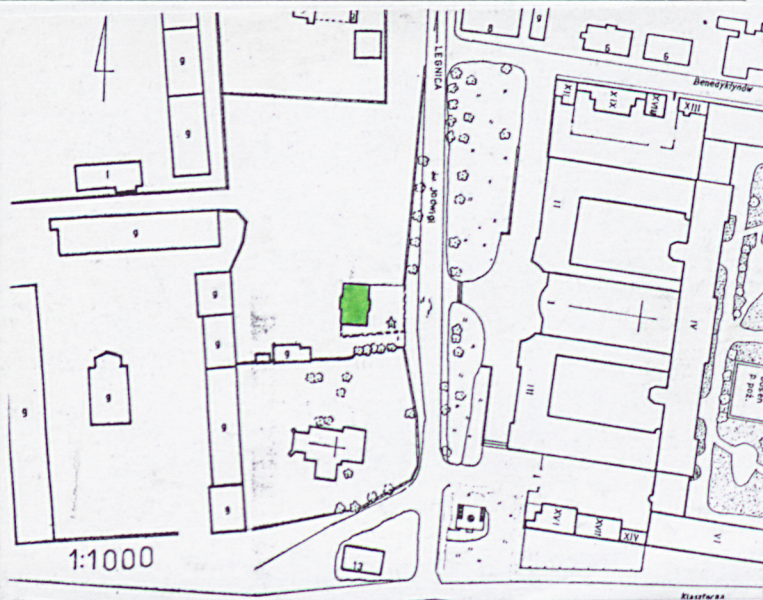
9. Użytkownik i jego adres

Parafia Rzymskokatolicka p.w. Św.
Jadwigi Śl. w Legnickim Polu

10. Rejestr zabytków

A/776

z 23.03.2006



Historia

W poł. XVI w. ludność Legnickiego Pola składała się z ewangelików i katolików. Po 1540 r. powstała pierwsza w Legnickim Polu parafia luterńska, potem przekształcona w ewangelicką. W 1703 r. zlikwidowali ją czescy benedyktyni z Brzewnowa i Broumowa, którzy kupili dobra w Legnickim Polu i przejęli ówczesny kościół. Na mocy konwencji altransztadzkiej ewangelicy wkrótce go odzyskali, choć odbudowana wtedy parafia znajdowała się do 1810 r. (sekularyzacja zakonów) pod patronatem benedyktynów. Istniały wtedy też dom parafialny i szkoła ewangelicka, która na rysunku Wernhera znajdowała się na miejscu dzisiejszego posterunku policji. Ewangelicki dom parafialny wzniesiono w k. XIX w. dla potrzeb tamtejszej parafii ewangelickiej, do której należał pobliski kościół Św. Trójcy i NMP, obecnie Muzeum Bitwy Legnickiej. Wcześniejszy, z ok. poł. XVI w. został zniszczony w czasie wojny 30-letniej. Jeszcze w 1653 r. pastor mieszkał u zagrodnika. Nie wiadomo kiedy wzniesiono kolejny i czy na miejscu poprzedniego. Widoczny na rycinie Wernhera budynek o wydłużonej bryle, skierowany szczytowo ku drodze głównej przez wieś (ob. ul. Św. Jadwigi) był 2-kondygnacyjny, 7-osiowy, nakryty 4-spadowym dachem. Przylegał bezpośrednio do muru cmentarza; w sąsiedztwie stał mniejszy budynek gospodarczy; przed zagrodą był ogród warzywny, otoczony sadem. W latach 60-tych XIX w. budowla ta nakryta była dachem naczółkowym. W k. XIX w. wyburzono ją i opodal zbudowano nową, ustawioną do ulicy kalenicowo. Styl: budownictwo ceglane i architektura wernakularna. Autor projektu nieznany.

Sytuacja

Budynek plebanii znajduje się w północnej części wsi, przy jednej z głównych ulic, ulicy św. Jadwigi, prowadzącej do wsi od strony Legnicy; nieco cofnięty w stosunku do linii zabudowy, w otoczeniu zadrzewionej działki. Sąsiednią działką jest cmentarz z kościołem Św. Trójcy, ob. Muzeum Bitwy Legnickiej. Elewacja główna budynku zwrócona ku wschodowi.

Materiał, konstrukcja, technika

Zbudowana całkowicie z cegły na zaprawie wapiennej. Dekoracja elewacji w czerwonej cegle i tynku (cementowo-wapiennym); kraty okien piwnic i drzwi wejściowych żelazne, kute. Ganek zbudowany z ciosów granitowych i cegły.

Sklepienia i stropy: w piwnicach odcinkowe sklepienia Kleina, w największym pomieszczeniu gurt sklepienny o wykroju koszowym; wyżej stropy drewniane, płaskie z podsufitką, bez dekoracji. **Dachy:** nad korpusem głównym i ryzalitami dwuspadowe, kryte dachówką- karpiówką z ciemną glazurą, podwójnie w koronkę. **Wieżba dachowa:** poddasze dwukondygnacyjne, część dolna zabudowana; wyżej widoczna konstrukcja wsparta na ścianie kolankowej, płatwiowo- krokwiowa z dwoma rzędami stoliczków (lub są to wieszary- dolna część słupów niewidoczna). Mocowana na dyble i zamki ciesielskie.

Posadzki i podłogi: w holu oryginalne, dwubarwne płytki ceramiczne z ciemną bordiurą, współczesne podłogi deskowe w pokojach, parkiet w kuchni, na podeście ganku współczesne płytki ceramiczne, w piwnicach posadzki betonowe.

Schody: zewnętrzne z ciosów granitowych po obu stronach ganku, wewnętrzne drewniane, dwubiegowe, drewniane, z balustradą tralkową, toczonym słupkiem i profilowaną poręczą ozdobnie zawiniętą na końcach w ślimacznice. Na wyższy poziom strychu drewniane, drabiniaste ze słupkami z poręczą i ozdobnie zaciosaną w części dolnej deską policzkową. Schody wyrównawcze między traktami i do piwnicy jednobiegowe, granitowe.

Otwory: okienne i drzwiowe zamknięte nieznacznym łukiem odcinkowym; okna piwnic w prostokącie leżącym, zamknięte odcinkowo.

Stolarka drzwiowa: oryginalna, jedno- i dwuskrzydłowa, skrzydła pełne, płycinowe, w profilowanych ościeżnicach. Drzwi wejściowe: dwuskrzydłowe, drewniane z płycinowymi skrzydłami w części dolnej (rauty i ozdobnie wycięte nakładki nad nimi), w części górnej przeszklone, zabezpieczone

14. Kubatura 2060 m ³	15. Powierzchnia użytkowa 360 m ²	16. Przeznaczenie pierwotne ewangelicki dom parafialny	17. Użytkowanie obecne plebania
18. Prace budowlane i konserwatorskie, ich przebieg i dokumentacja Ok. 1982 r. wymieniono podłogi na parterze. W r. 1999 pokryto ganek płytkami gresowymi. W r. 2004 wykonano nową instalację co. na węgiel.		19. Stan zachowania (fundamenty, ściany zewnętrzne, ściany wewnętrzne, sklepienia, stropy, konstrukcja dachu, wyposażenie i instalacje) <ul style="list-style-type: none"> - konstrukcja murów w stanie dobrym, lecz ściany piwnic zawilgocone - pokrycie dachu w stanie dobrym - więźba porażona przez szkodniki - nieszczelne okna strychowe - stolarka okienna i drzwiowa w stanie dobrym - schody w stanie dobrym - wyposażenie w stanie dobrym 	
		20. Najpilniejsze postulaty konserwatorskie <ul style="list-style-type: none"> • wyremontować i zaimpregnować konstrukcję więźby; • uszczelnić okna strychowe; • pozostawić piec; • zmienić okładzinę podestu ganku na bardziej pasującą do obiektu; • oczyścić cokół z późniejszych przemalowań; • wpisać obiekt do rejestru zabytków 	

21. Akta archiwalne (rodzaj akt, numer i miejsce przechowywania)

24. Uwagi różne

22. Bibliografia

Knie J. G., Alphabetisch-statistisch-topographische Uebersicht der Doerfer, Flecken, Staedte..., Breslau 1845 , S. 303
Neuling H., Schlesiens Kirchorte und kirchlichen Stiftungen bis zum Ausgaenge des Mittelalters, Breslau 1902, S. 133
Schematyzm archidiecezji wrocławskiej, Wrocław 1979, s. 227
Studium środowiska kulturowego gm. Legnickie Pole, pow. legnicki, Wrocław 2004, Regionalny Ośrodek Badań i Dokumentacji
Zabytków, s.86-90 (maszynopis w zbiorach archiwum WUOZ Delegatura w Legnicy)

25. Opracował

tekst

AXIS Leszek Dobrzyniecki, X 2005

plany, rysunki

AXIS Leszek Dobrzyniecki, X 2005

zdjęcia
fotograficzne

AXIS Leszek Dobrzyniecki, X 2005

miejsce przechowywania negatywów — archiwum autora

KARTA PO WYPEŁNIENIU PODLEGA OCHRONIE NA PODSTAWIE PRZEPISÓW PRAWA AUTORSKIEGO

26. Adnotacje o inspekcjach, informacje o zmianach (daty, imiona i nazwiska wypełniających)

23. Źródła ikonograficzne i fotografie (rodzaj, miejsce przechowywania, sygnatury)

Rysunek F.B. Wernhera z „Topografii Śląska” ok. poł. XVIII w. przedstawiający dawny dom parafialny. Nr neg. II 146/147, M 330, W 232 , Wrocław, Biblioteka Na Piasku

27. Załączniki

- wkładki z opisem i rzutem - szt. 1
- wkładki z ikonografią i fotografiami – szt. 3

1. Miejscowość, gmina, województwo

Legnickie Pole, ul. Św. Jadwigi 1, gm. loco, pow. Legnica, woj. dolnośląskie

2. Obiekt /nazwa jak w karcie/

Plebania

3. Zawartość wkładki

Opis – ciąg dalszy

ozdobną kratą; w nadłęczach rozetki. Listwa przymykowa w formie pilastra o formach manierystycznych. Nadświetle oddzielone mocno profilowaną listwą śłemia, przeszklone, zamknięte odcinkowo. Zachowany otwór na listy z mosiężnej blachy. Drzwi wewnętrzne drewniane, jedno- i dwuskrzydłowe, pełne, płycinowe, w płycinowych ościeżach. Drzwi w ścianie działowej: drewniane, dwuskrzydłowe, w części dolnej płycinowe, górą (w 2/3) przeszklone, ze szprosami, dzielącymi płaszczyznę szyby na węższe i szersze prostokąty; oryginalna klamka i szyld.

Stolarka okienna: oryginalna, skrzynkowa, dwuskrzydłowa, dwupoziomowa z nieruchomym, profilowanym śłemeniem i ruchomym słupkiem o manierystycznej dekoracji. Okna piwnic ze stolarka drewnianą, dwuskrzydłową, pojedynczą.

Rzut

Regularny, na rzucie prostokąta, dwutraktowy, z prostokątnymi ryzalitami od frontu i z tyłu, wydzielającymi oś główna budynku: hol główny i klatkę schodową, oddzieloną drewnianym przepierzeniem. Po obu stronach tej osi znajdują się pomieszczenia mieszkalne, kuchnia i łazienka; układ pomieszczeń amfiladowy.

Bryła

Zwarta, podpiwniczona, 5-osiowa, 2-kondygnacyjna, na dość wysokim ceglany cokole, w którym umieszczone są okna piwnic na osi okien wyższych kondygnacji; z dwoma 1-osioowymi, 3-kondygnacyjnymi ryzalitami na osiach dłuższych elewacji; nakryta dwuspadowym dachem, podobnie jak ryzalitu o tej samej wysokości; dolna część poddasza użytkowa. Narożniki ścian i szczyty ryzalitów z dekoracyjnymi sterczynami w postaci słupków o dwuspadowych daszkach. W połaci dachu od frontu dwie blaszane lukarny, umieszczone symetrycznie po obu stronach ryzalitu. Od frontu do ryzalitu dostawiony ganek o konstrukcji kamienno-ceglanej; schody granitowe z obu stron ganku, balustrada pełna, ceglana, na czterech ceglanych słupkach, ceramiczne wazy.

Elewacje:

regularne i symetryczne z bogatą dekoracją architektoniczną w cegle (podziały) i tynku fakturalnym. Podziały poziome to: gzyms cokołowy, gzymsy międzykondygnacyjny i wieńczący, pasy dekoracji pod- i nadokiennej; podziały pionowe to: narożne bonie, obramienia okien i drzwi.

Elewacja wschodnia, główna: 5-osiowa, w tym z 1-osiowym ryzalitem wejściowym, zamkniętym trójkątnym szczytem, który flankują i wieńczy sterczyna w formie słupka z dekoracją płycinową w cegle i tynku. Do ryzalitu dostawiony ganek, dostępny granitowymi schodami, ustawionymi równolegle do elewacji. Pod oknami dekoracja wyróżniona pasami ceglany, złożona z centralnego rombu i – pod węgarami- w formie X. Na wysokości łuku okna dwa wąskie pasy ceglane. Podobnie jak pasy dolne, biegną przez całą szerokość elewacji. Otwory ryzalitu dekorowane identycznie, nad najwyższym trzy ceglane romby. W partii cokołu pięć otworów piwnicznych (w tym jeden pod gankiem).

Elewacja południowa: 2-osiowa, 3-kondygnacyjna, z podziałami i dekoracją jak główna; w parterze i kondygnacji wyższej po dwie blendy okienne w obramieniach ceglanych jak okna elewacji głównej. Nad gzymsem oddzielającym szczyt pas dekoracji podokiennej jw. Dwie osie okien szczytu flankowane przez mniejsze okienka; szczyt zamyka gzyms schodkowy a wieńczy sterczyna w formie słupka z krzyżem w płycinie. W partii cokołu cztery okna piwniczne.

Elewacja zachodnia: o podziałach i dekoracji jak wschodnia, jedynie w kondygnacji parteru od północy dwa małe wąskie okienka, w obramieniu z cegły umieszczone jedno nad drugim tuż przy ryzalicie. W partii cokołu cztery okna piwniczne.

Elewacja północna: o podziałach i dekoracji jak południowa; zamiast czterech blend okiennych w przyziemiu jedno okno na osi elewacji, drugie- wąskie, blisko zachodniego narożnika elewacji. W partii cokołu dwa okna piwniczne.

Wnętrze

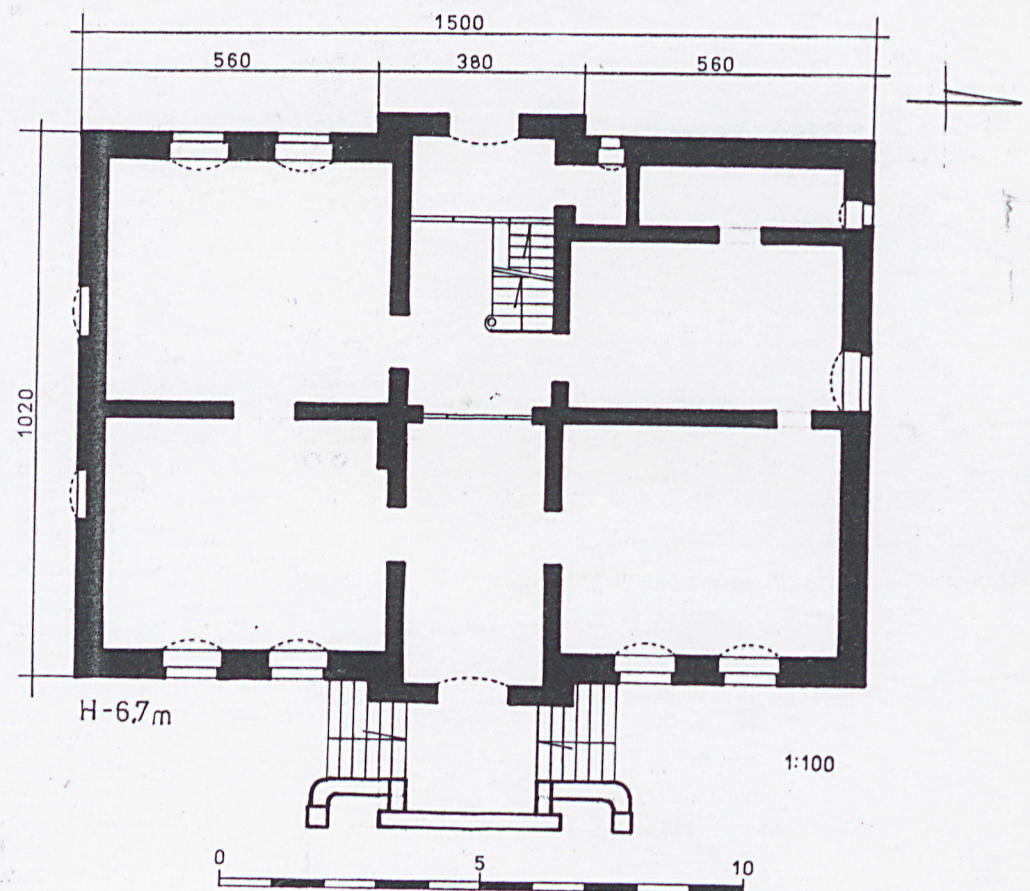
Wejście główne prowadzi do holu z którego wejścia po bokach do pokoi. Hol zamknięty drewnianą ścianką, w której osadzone są drzwi, prowadzące do drugiego traktu, z umieszczoną tu klatką schodową i wejściami do bocznych pomieszczeń. Pod schodami zejście do piwnic.

Wyposażenie

Dwa piece kaflowe, w tym jeden z dekoracją klasycystyczną.

Instalacje

Odwadniająca, elektryczna, wod. – kan., wc, co. węglowe, odgromowa.



WKŁADKA DO KARTY EWIDENCYJNEJ ZABYTKÓW ARCHITEKTURY I BUDOWNICTWA

1. Miejscowość, gmina, województwo

LEGNICKIE POLE, gm. loco, pow. Legnica, woj. dolnośląskie

2. Obiekt /nazwa jak w karcie//

PLEBANIA

ZAŁĄCZNIK NR 2

3. Zawartość wkładki

FOTOGRAFIE



1



2



3



4



5



6



7



8



9



10



11

WKŁADKA DO KARTY EWIDENCYJNEJ ZABYTKÓW ARCHITEKTURY I BUDOWNICTWA

1. Miejscowość, gmina, województwo

LEGNICKIE POLE, gm. loco, pow. Legnica, woj. dolnośląskie

2. Obiekt /nazwa jak w karcie//

PLEBANIA

ZAŁĄCZNIK NR 3

3. Zawartość wkładki

FOTOGRAFIE





17



18



19



20



21



22



23



24

1. Widok plebanii od południowego zachodu
2. Widok plebanii od zachodu
3. Elewacja północna
4. Fragment dachu z blaszaną lukarną
5. Drzwi wejściowe-główne
6. Krata okna piwnicy
7. Okno parteru elewacji głównej
8. Konstrukcja ganku z ceramicznymi ozdobami
- 9-10. Ceramiczne ozdoby ganku
11. Sień w pierwszym trakcie
12. Klamka drzwi w ścianie działowej sieni

13. Klatka schodowa w drugim trakcie
14. Balustrada schodów na poddaszu
15. Drzwi pomieszczeń parteru
16. Drzwi pomieszczenia I piętra
17. Szczegół ww. drzwi
18. Wnętrze pd.-wsch. sali parteru
19. Piec w ww. sali
- 20-21. Wnętrze piwnicy
22. Gurt sklepienny w pomieszczeniu piwnicy
23. Dolna kondygnacja poddasza
24. Górna kondygnacja poddasza

