

1. Obiekt

BUDYNEK MIESZKALNY XVI

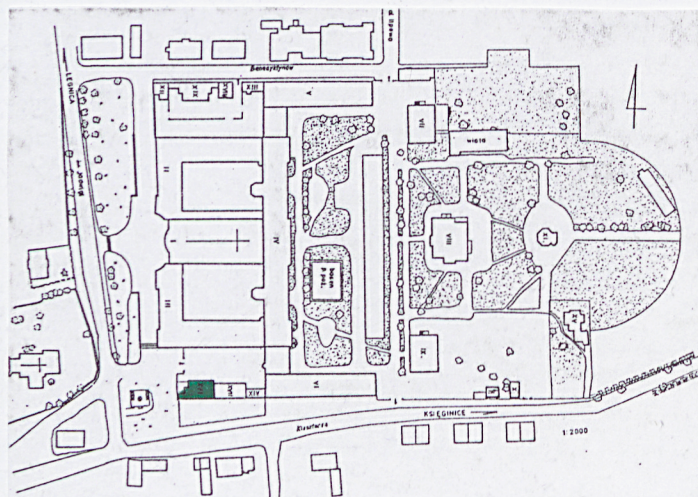
2. Czas powstania

ok. 1895

3. Miejscowość

LEGNICKIE POLE

11. Zdjęcie, sytuacja, orientacja



4. Adres 59-241 LEGNICKIE POLE

ul. Św. Jadwigi 2

działka geodez.: 9/29 obręb 0009 Legnickie Pole

5. Przynależność administracyjna

województwo – dolnośląskie

powiat – Legnica

gmina – Legnickie Pole

6. Poprzednie nazwy miejscowości

Wolstadt (1422)

WAHLSTATT

7. Przynależność administracyjna przed 1.VI. 1975

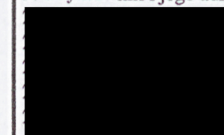
województwo - wrocławskie

powiat – Legnica

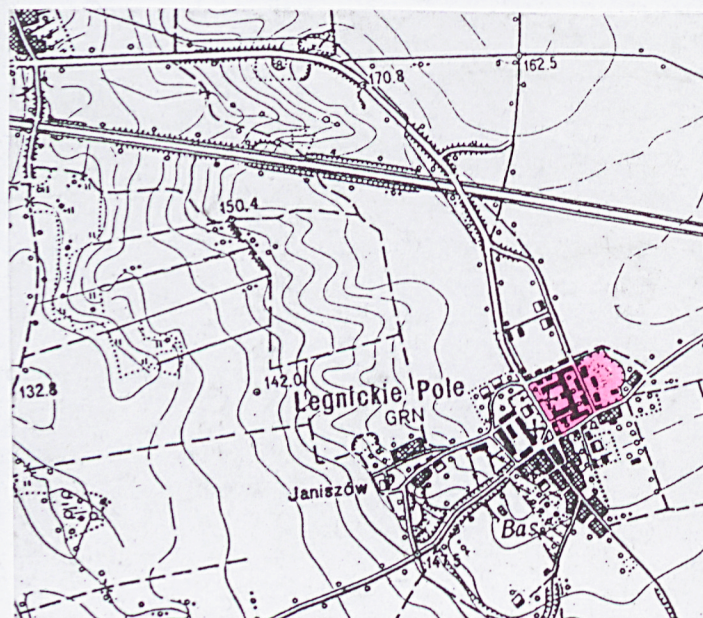
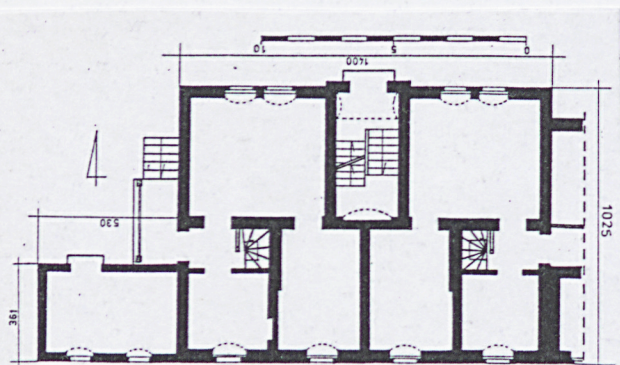
8. Właściciel i jego adres

Wspólnota Mieszkaniowa

9. Użytkownik i jego adres



10. Rejestr zabytków



HISTORIA:

Budynek mieszkalny o cechach neoklasycystycznych powstał w 1895 r. w czasie rozbudowy zespołu w końcu XIX w. Dla takiej funkcji był budowany i taka spełnia obecnie. Zamieszkiwali go pracownicy korpusu kadetów, potem zakładu wychowawczego.

SYTUACJA:

Budynek znajduje się w narożniku pd.- zach. założenia, przy zbiegu ulic św. Jadwigi i Klasztornej, połączony z dwoma innymi budynkami, dostawionymi do południowego skrzydła koszarowego. Od ul. św. Jadwigi odgradza ww. narożnik mur z bramą i furtką, prowadzącą na dziedziniec, utworzony przez pd. skrzydło klasztoru, łącznik i budynek koszarowy oraz zabudowę od ul. Klasztornej.

MATERIAŁ, TECHNIKA, KONSTRUKCJA:

Wzniesiony z cegły pełnej na zaprawie wapiennej, na wysokim, ceglanym cokole, w którym okna piwniczne, otynkowany zaprawą cementowo-wapienną, z dekoracją elewacji w tynku, w postaci opasek okiennych i drzwiowych, gzymsów i lizen. Pierwotnie ściany były boniowane. Ślady po pasach boniowań widać jeszcze na zachodniej i południowej ścianie.

Schody zewnętrzne granitowe; balustrada schodów stalowa, oryginalna.

Dach: dwuspadowy, okapowy, na ozdobnie zaciosanych końcówkach krokwi, kryty papą;

Więźba dachowa: oparta na ścianie kolankowej, drewniana, płatwiowo-krokwiowa na jednym rzędzie stolców. Strych wtórnie zabudowany, konstrukcja więźby prawie niewidoczna;

Sklepienia i stropy: w piwnicach odcinkowa, murowana z cegły kolebka na gurtach o wykroju odcinkowym, wyżej stropy drewniane, płaskie z podsufitką. W klatce schodowej odcinkowe, ceramiczne sklepienie Kleina;

Posadzki, podłogi: posadzka ceglana w piwnicach, wyżej posadzki betonowe i podłogi drewniane, deskowe.

Schody: do piwnicy 1- biegowe, granitowe, wyżej murowane, na 2- teownikach ze stopnicami i podstopnicami drewnianymi, 2- biegowe z balustradą szczeblinową i słupkiem dolnym, zaciosanym w raut; górny toczony; wewnętrzne z mieszkań do piwnic drewniane, kręcone na słupie. Na ganek od zachodu granitowe, 1- biegowe;

Otwory: okienne i drzwiowe prostokątne;

Stolarka okienna: współczesna, okna skrzynkowe, 2- skrzydłowe, 2- poziomowe z nieruchomym ślemieniem i ruchomym słupkiem;

Stolarka drzwiowa: wymieniona, pozostały oryginalne **drzwi wejściowe:** 2- skrzydłowe, pełne, płycinowe, górne płyciny przeszklone, podwójne listwy przylgowe, nadświetle prostokątne, trójdzielne;

14. Kubatura 1850,30m ³	15. Powierzchnia użytkowa 460,90m ²	16. Przeznaczenie pierwotne Budynek mieszkalny pracowników korpusu kadetów	17. Użytkowanie obecne Budynek mieszkalny
18. Prace budowlane i konserwatorskie, ich przebieg i dokumentacja W niewiadomym czasie dokonano wtórnych podziałów wewnątrz i otynkowano budynek na gładko.		19. Stan zachowania (fundamenty, ściany zewnętrzne, ściany wewnętrzne, sklepienia, stropy, konstrukcja dachu, wyposażenie i instalacje) <ul style="list-style-type: none"> - fundamenty i ściany w stanie dobrym, jednak mury piwnic mocno zawilgocone; - miejscami zniszczony tynk i dekoracja elewacji - stropy w stanie dobrym; - konstrukcja więźby w stanie trudnym do ustalenia z powodu zabudowania strychu; - pokrycie dachu szczelne (?); - konstrukcja schodów w stanie dobrym; - posadzki i podłogi w stanie dobrym - stolarka okien częściowo wymieniona - stolarka drzwi w całości wymieniona (z wyjątkiem wejściowych; - instalacje w stanie dobrym; 	
		20. Najpilniejsze postulaty konserwatorskie <ul style="list-style-type: none"> • wyremontować obiekt, przywrócić dawną dekorację elewacji (bonie) 	

21. Akta archiwalne (rodzaj akt, numer i miejsce przechowywania)

Wojewódzkie Archiwum Państwowe we Wrocławiu, zespół: Komisja Generalna
Rejencji Legnickiej, akta dot. Legnickiego Pola, sygn. II 9841-II 9933

22. Bibliografia

Deutschlands Staedtebau. Liegnitz- Goldberg das schoene Katzbachtal, Berlin 1925,
s.59
Zedlitz u. Neukirch C.D. von, Wahlstatt, wyd. współczesne, br. s. 25-75
Taubitz F. Das Kadetenhaus Wahlstatt (1836-1920) w: Schlesische Geschichtsblaetter,
1931, s. 78-80
Schlesische Monatshefte, Sonderheft Wahlstatt 10/1931 s. 432-450
Wrabec J. Legnickie Pole. Seria: Śląsk w zabytkach sztuki, Wrocław, Ossolineum 1991
s. 33-38

23. Źródła ikonograficzne i fotografie (rodzaj, miejsce przechowywania, sygnatury)

Legnickie Pole z lotu ptaka, fotografia w Deutschlands Staedtebau... jw. s. 59
Fotografia lotnicza, zamieszczona w książce C.D. Zedlitz jw. s. 66

24. Uwagi różne

25. Opracował

tekst

Leszek Dobrzyniecki , AXIS Prochowice, X 2003

plany, rysunki

Leszek Dobrzyniecki , AXIS Prochowice, X 2003

zdjęcia
fotograficzne

Leszek Dobrzyniecki , AXIS Prochowice, X 2003

miejsce przechowywania negatywów — archiwum autora

KARTA PO WYPEŁNIENIU PODLEGA OCHRONIE NA PODSTAWIE PRZEPISÓW PRAWA AUTORSKIEGO

26. Adnotacje o inspekcjach, informacje o zmianach (daty, imiona i nazwiska wypełniających)

27. Załączniki

- wkładki z opisem, rzutem - szt. 1
- wkładki z ikonografią i fotografiami— szt.1

1. Miejscowość, gmina, województwo LEGNICKIE POLE gm. loco, pow. Legnica, woj. dolnośląskie	2. Obiekt (nazwa jak w karcie) BUDYNEK MIESZKALNY UL. ŚW. JADWIGI 2 XVI	3. Zawartość wkładki (nazwa obiektu lub materiału uzupełniającego) C. d. tekstu rubryki 13 Opis, rzut .
--	---	---

RZUT:

na rzucie prostokąta, regularny i symetryczny, z sienią i klatką schodową na osi, dwutraktowy; wewnętrzne drewniane klatki schodowe do piwnicy, kręcone na słupie, znajdują się w bliźniaczych mieszkaniach parteru; od zachodu ganek, dostępny krótkim biegiem przyściennych schodów, dochodzący do ściany gospodarczej dobudówki.

BRYŁA:

zwarta, prostopadłościenna, podpiwniczona, na wysokim cokole, 2- kondygnacyjna, z „mezzaninem” poddasza, 4- osiowa z wejściem na osi od północy, nakryta dachem niskim, dwuspadowym. Do zachodniej ściany szczytowej dobudowany 2- osiowy, 1- kondygnacyjny budynek gospodarczy, nakryty dachem płaskim, zwieńczony od zachodu ślepą attyką o formie przypominającej machikuly. Wejście boczne od zachodu poprzez otwarty lecz zadaszony ganek na ceglanej podmurówce, o konstrukcji drewnianej.

ELEWACJE:

regularne i symetryczne, z podziałem poziomym gzymsem cokolowym i międzykondygnacyjnym, zamknięte okapem dachu. Narożniki i osie okienne ujęte lizenami (wcześniej pasy boniowania). Okna poddasza, pierwotnie wąskie, biforyjne, zostały powiększone współcześnie.

Elewacja północna- główna 5- osiowa, z wejściem głównym na osi, umieszczonym w 3- kondygnacyjnym, 1- osiowym ryzalicie. Poszczególne kondygnacje ryzalitu oddzielone gzymсами. Okna parteru i poddasza bez opasek, okna I p. biforyjne, w tynkowych opaskach, z płycinami podokiennymi, nad nimi proste odcinki gzymsu. Nad wejściem duże okno klatki schodowej w opasce, z odcinkiem gzymsu nadokiennego, w ostatniej kondygnacji dwa prostokątne okienka strychu.

W partii cokołu dwa okna piwniczne (centralnie po obu stronach ryzalitu).

Elewacja południowa: 4-osiowa w każdej kondygnacji, ze śladami pionowych pasów boni, wyznaczających pierwotnie osie okienne, i narożnych. Formy i dekoracja okien jak w fasadzie.

Elewacja zachodnia i wschodnia: ze śladami czterech pasów boni: narożnych i wyznaczających oś wejścia i szerokiego, trójdzielnego okna, ujętego dekoracyjną opaską tynkową z uszakami, znajdującego się pod okapem; okap dachu wsparty na drewnianej, ozdobnej konstrukcji, spoczywającej na ceramicznych (?) konsolkach. Do elewacji **zachodniej** dostawiony jest budynek gospodarczy z zachodnią ścianą ślepą, zamkniętą dekoracyjną attyką. Do budynku gospod. dostawiony mur ogrodzenia z przesłami pełnymi, dekorowanymi odcinkowymi, ślepymi arkadami.

WNĘTRZE:

parter mieści dwa mieszkania, z których zachodnie, dostępne jest poprzez ganek, umieszczony w tej elewacji; drugie poprzez dobudówkę od wschodu, w której obecnie mieści się przedszkole. Ponieważ identyczny budynek znajdujący się od strony pn. założenia, przy ul. Benedyktynów, ma ganki z obu stron i 2- osiowe budynki gospod. sądzić można, że i opisywany też ganek i budynek gospod. od wschodu posiadał. Wobec tego dobudówka przedszkola jest późniejsza niż budynek mieszkalny, bo „wchłonęła” obie bryły. Na I p. zachowały się resztki drewnianej ścianki, zamkniętej odcinkowo, o dekoracji manierystycznej, w której znajdowały się drzwi do obu mieszkań tej kondygnacji.

WYPOSAŻENIE: nie istnieje

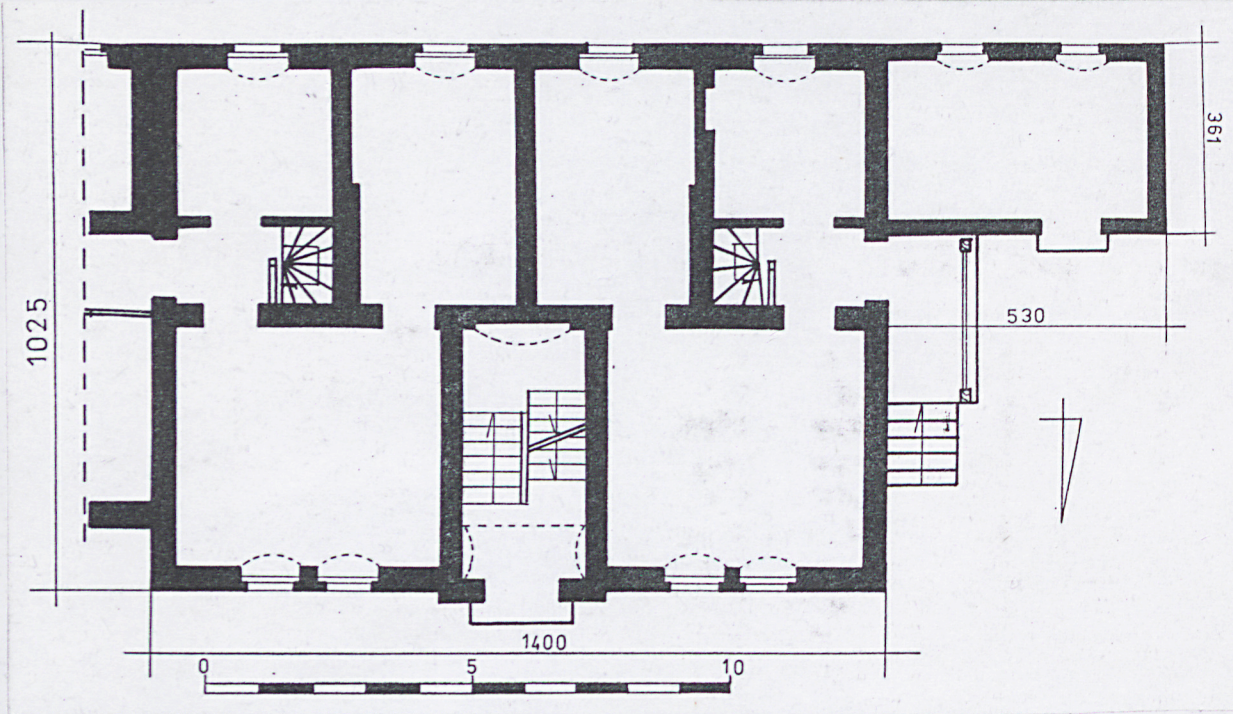
INSTALACJE: elektryczna, wodno- kanalizacyjna, wc, co, telefoniczna, odwadniająca, ogromowa.

1. Miejscowość, gmina, województwo
LEGNICKIE POLE, gm. loco, woj. dolnośląskie

2. Obiekt / nazwa jak w karcie /
Budynek mieszkalny św. Jadwigi 2 XVI

3. Zawartość wkładki
Fotografie





5

1. Elewacja północna
2. Drzwi wejściowe
3. Klatka schodowa – spocznik parteru
4. Słup balustrady na poziomie poddasza
5. Pozostałość drzwi do mieszkania na I p.
6. Fragment zabudowanego poddasza
7. Pomieszczenie piwniczne



6



7