

1. Obiekt

SZKOŁA OB. BUDYNEK MIESZKALNO-LECZNICZY VIII

430/8

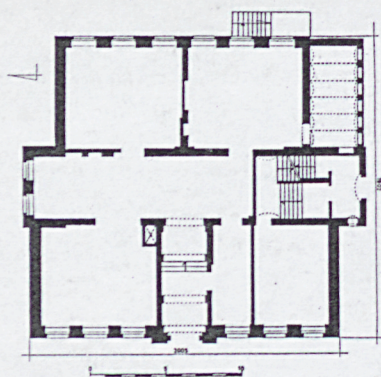
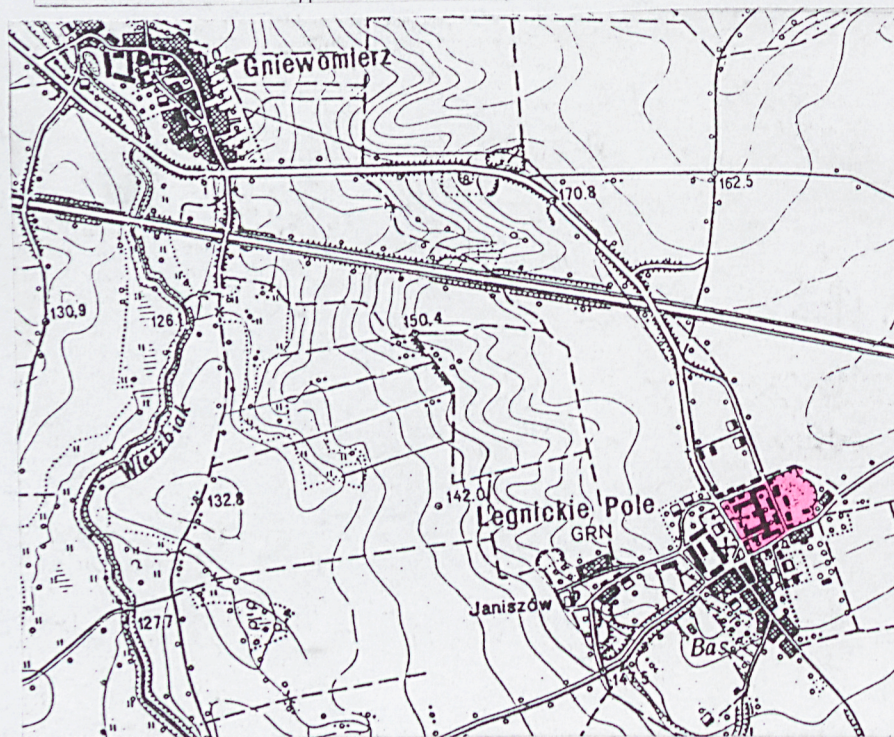
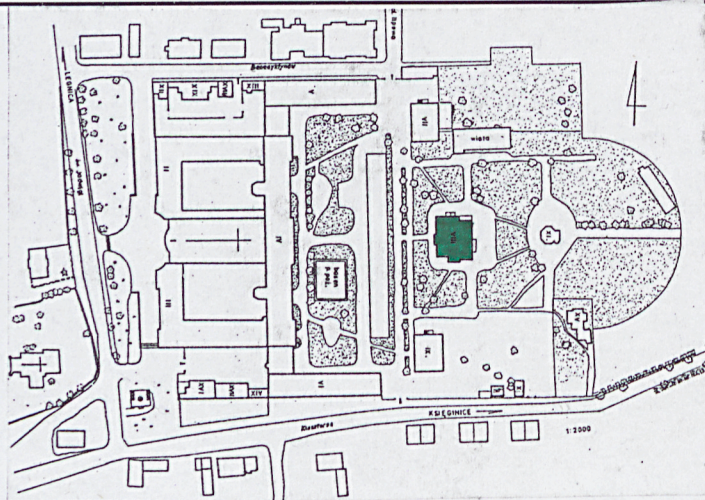
2. Czas powstania

ok. 1898

3. Miejscowość

LEGNICKIE POLE

11. Zdjęcie, sytuacja, orientacja



4. Adres

59- 241 LEGNICKIE POLE

ul. Benedyktynów 4

działka geodez.: 9/38 obręb 0009 Legnickie Pole KW

5. Przynależność administracyjna

województwo – dolnośląskie

powiat – Legnica

gmina – Legnickie Pole

6. Poprzednie nazwy miejscowości  
Wolstadt (1422)

WAHLSTATT

7. Przynależność administracyjna przed 1.VI. 1975

województwo - wrocławskie

powiat – Legnica

8. Właściciel i jego adres

Powiat legnicki

9. Użytkownik i jego adres

Dom Pomocy Społecznej w Legnickim  
Polu, ul. Benedyktynów 4

10. Rejestr zabytków

532/A/1-10/05 z 18.05.2005



## HISTORIA:

Budynek szkoły powstał w 1898 r. czasie II etapu rozbudowy założenia klasztornego w celu jego dostosowania do potrzeb istniejącego już od 1840 r. korpusu kadetów. Dotychczas lekcje odbywały się w pomieszczeniach skrzydła wschodniego barokowego klasztoru. Budynek wzniesiono w modnym wówczas stylu historyzującym, z przewagą elementów neobarokowych.

## SYTUACJA:

Budynek szkoły usytuowano dokładnie na osi podłużnej całego założenia, przecinając tym samym oś widokową, łączącą klasztor z barokowym pawilonem ogrodowym. W czasach benedyktynów w tym miejscu znajdowała się okazała fontanna. Przed budynkiem rośnie szpaler drzew.

## MATERIAŁ, TECHNIKA, KONSTRUKCJA:

Na wysokim cokole, w dolnej części obłożonym płytami granitowymi, murowany z cegły na zaprawie wapiennej, otynkowany zaprawą wapienną. Wieżyczka zegarowa o konstrukcji murowanej, z cegły, otynkowana, zakończona hełmem o kształcie ostrosłupa. Dekoracja elewacji w tynku (bonie, opaski okienne). **Sklepienia i stropy:** murowana, odcinkowa kolebka w piwnicach, odcinkowe sklepienie Kleina w ryzalicy klatki schodowej i dobudówce, w pozostałych pomieszczeniach stropy drewniane, płaskie z podsufitką, bez dekoracji. **Dachy:** czterospadowy nad korpusem głównym, kryty płytkami eternitowymi w układzie diagonalnym (wcześniej lupek), ze ściętym wierzchołkiem; dwuspadowy nad ryzalitem klatki schodowej, jednospadowy, ceramiczny nad dobudówką pd., wieżyczka nakryta blaszanym hełmem latarniowym. **Więźba dachowa:** wieniec stolców, podtrzymujących płatwie każdej połaci, stężony z krokwiami za pomocą kleszczy; narożniki dodatkowo z zastrzałami, również mocowanymi kleszczami do krokwi; w narożnikach nad płatwiami cztery krokwie wsparte w punkcie zetknięcia się na słupach; więźba wieżyczki z królem. Konstrukcje oryginalne, mocowane na zamki ciesielskie i dyble. **Posadzki i podłogi:** w przedsionku oryginalna posadzka z barwnych płytek ceramicznych, podłogi drewniane, deskowe. **Schody:** na wysoki parter 1- biegowe, granitowe, wyżej 2- biegowe, na konstrukcji z belek stalowych, stopnice drewniane, balustrada stalowa, kuta z kręconych prętów, między którymi fantazyjna wić roślinna; poręcz drewniana, profilowana, z dekoracyjną wolutą, ozdobioną snycerskim ornamentem; ostatni bieg schodów granitowy z balustradą jw.; do piwnicy 1- biegowe, granitowe. **Otwory:** w kondygnacji parteru otwory okienne i drzwiowe zamknięte odcinkowo. Wyżej wszystkie otwory prostokątne. **Stolarka drzwiowa:** drzwi wejściowe **do budynku od zachodu:** osadzone w odcinkowo wykrojonym otworze, dwuskrzydłowe, drewniane, dołem pełne, płycinowe, z dekoracją w postaci czterech podłużnych, pionowych rautów, część górna skrzydeł z przeszkleniem o formie prostokątów, zabezpieczona oryginalną, stalową kratą z motywem okręgów, w które wpisano



<p>14. Kubatura</p> <p>7 500 m<sup>3</sup></p>	<p>15. Powierzchnia użytkowa</p> <p>1 130,8 m<sup>2</sup></p>	<p>16. Przeznaczenie pierwotne</p> <p>Szkoła</p>	<p>17. Użytkowanie obecne</p> <p>Budynek mieszkalny DPS</p>
<p>18. Prace budowlane i konserwatorskie, ich przebieg i dokumentacja</p> <p>W l. 1972-73 wykonano nowe instalacje, dokonano nowego podziału wnętrza; wtedy też prawdopodobnie przełożono pokrycie dachu. Później miały miejsce bieżące remonty i przebudówki; w l. 90- tych zlikwidowano lokalną kotłownię i przyłączono budynek do centralnej. W 1995 powstał projekt przebudowy i modernizacji d. szkoły (AAP Leszno); wykonano kuchnię awaryjną w piwnicach, przebudowano sanitariaty; projekt nie został do końca zrealizowany.</p>		<p>19. Stan zachowania (fundamenty, ściany zewnętrzne, ściany wewnętrzne, sklepienia, stropy, konstrukcja dachu, wyposażenie i instalacje)</p> <ul style="list-style-type: none"> <li>- fundamenty i ściany w stanie dobrym, jednak mury piwnic mocno zawilgocone;</li> <li>- stropy w stanie dobrym;</li> <li>- konstrukcja więźby w stanie dobrym;</li> <li>- pokrycie dachu szczelne;</li> <li>- konstrukcja schodów w stanie dobrym;</li> <li>- posadzki i podłogi w stanie dobrym</li> <li>- stolarka okien i drzwi w stanie kwalifikującym do remontu bądź wymiany;</li> <li>- instalacje w stanie dobrym;</li> </ul> <p>20. Najpilniejsze postulaty konserwatorskie</p> <ul style="list-style-type: none"> <li>• wyremontować obiekt, przywrócić łupkowe pokrycie dachu</li> <li>• usunąć komin w elewacji północnej</li> <li>• usunąć zewnętrzne wejście do d. kotłowni od wschodu</li> <li>• zlikwidować szpecącą dobudówkę ganku w elewacji pn.</li> </ul>	



21. Akta archiwalne (rodzaj akt, numer i miejsce przechowywania)

Wojewódzkie Archiwum Państwowe we Wrocławiu, zespół: Komisja Generalna Rejencji Legnickiej, akta dot. Legnickiego Pola, sygn. II 9841-II 9933

22. Bibliografia

Linder F. Wahlstatt und sein Cadetenhaus, Berlin 1888 s. 47-74  
Deutschlands Staedtebau. Liegnitz- Goldberg das schoene Katzbachtal, Berlin 1925, s.59  
Zedlitz u. Neukirch C.D. von, Wahlstatt, wyd. współczesne, br. s. 25-75  
Taubitz F. Das Kadetenhaus Wahlstatt (1836-1920) w: Schlesische Geschichtsblaetter, 1931, s. 78-80  
Schlesische Monatshefte, Sonderheft Wahlstatt 10/1931 s. 432-450  
Wrabec J. Legnickie Pole. Seria: Śląsk w zabytkach sztuki, Wrocław, Ossolineum 1991 s. 33-38

23. Źródła ikonograficzne i fotografie (rodzaj, miejsce przechowywania, sygnatury)

Legnickie Pole z lotu ptaka, fotografia w Deutschlands Staedtebau... jw. s. 59  
Fotografia lotnicza, zamieszczona w książce C.D. Zedlitz jw. s. 66  
Fotografia z 1902 r., zamieszczona w książce C. D. Zedlitz jw. s. 59

24. Uwagi różne

25. Opracował

tekst

Leszek Dobrzyniecki , AXIS Prochowice, X 2003

plany, rysunki

Leszek Dobrzyniecki , AXIS Prochowice, X 2003

zdjęcia  
fotograficzne

Leszek Dobrzyniecki , AXIS Prochowice, X 2003

miejsce przechowywania negatywów — archiwum autora

KARTA PO WYPEŁNIENIU PODLEGA OCHRONIE NA PODSTAWIE PRZEPISÓW PRAWA AUTORSKIEGO

26. Adnotacje o inspekcjach, informacje o zmianach (daty, imiona i nazwiska wypełniających)

27. Załączniki

- wkładki z opisem, rzutem - szt. 1
- wkładki z ikonografią i fotografiami— szt. 2



1. Miejscowość, gmina, województwo <b>LEGNICKIE POLE</b> gm. loco, pow. Legnica, woj. dolnośląskie	2. Obiekt (nazwa jak w karcie) <b>BUDYNEK SZKOŁY W ZESPOLE KLASZTORNYM BENEDYKTYNÓW-KORPUSIE KADETÓW- ZAKŁADZIE WYCHOWAWCZYM</b>	3. Zawartość wkładki (nazwa obiektu lub materiału uzupełniającego) <b>C. d. tekstu rubryki 13 Opis.</b>
--	---	--

plecionkę; listwa przylgowa w formie pilastra o formach manierystycznych; nadświetle oddzielone szeroką, profilowaną listwą śłemia, zdobioną żłobkowaniem, przeszkolone, z kratą, o motywie jw.; drzwi **wejściowe do klatki schodowej od pd.:** osadzone w odcinkowo wyciętym otworze, dwuskrzydłowe, dołem pełne, pływiny z rautami podłużnymi, o ściętym wierzchołku (po jednym w każdym skrzydle), górą przeszklenie w formie półkoliście zamkniętych arkad, zabezpieczone kratami z motywem plicionki roślinnej w układzie kandelabrowy. Drzwi z **przedsionka do korytarza parteru:** 2- skrzydłowe, wahadłowe, dołem pełne, pływiny, górą przeszkłone; podziały zadrobnione szczeblinami, tworzącymi „bordiurę”, w której pierwotnie znajdowały się barwne szybki z dekoracją trawioną. Drzwi umieszczone w drewnianej przegrodzie, zamkniętej prosto, której nadświetle o podobnych podziałach i dekoracji. Podobne nadświetle, zamknięte odcinkowo pozostało po takiej samej ścianie, oddzielającej korytarz od klatki schodowej. **Drzwi do sal:** 2- skrzydłowe, pełne, pływiny, z przeszkłonym, prostokątnym nadświetlem i bez, w profilowanej ościeżnicy.

**Stolarka okienna:** częściowo oryginalna, skrzynkowa, 2- poziomowa, 2- skrzydłowa, z nieruchomym, profilowanym śłemeniem i ruchomym słupkiem, częściowo wymieniona, o wymiarach i podziałach oryginalnej.

#### RZUT:

Na rzucie stanowiącym kombinację prostokątów, trzytraktowy, przy czym w środkowym trakcie mieszczą się korytarz i klatka schodowa w ryzalicie. Wejście główne na osi od zachodu prowadzi przez przedsionek do ww. korytarza, po bokach od wejścia zlokalizowane są dwie duże sale (pd.- zach. ze współczesnym podziałem), w tylnym trakcie znajdują się również dwie sale. Z klatki schodowej wejście do południowej dobudówki, mieszczącej obecnie sanitariaty. Podobny układ, lecz o współczesnych już podziałach, jest na obu wyższych piętrach.

#### BRYŁA

Zwarta, 3- kondygnacyjna, 7- osiowa, na wysokim cokole, podpiwniczona, nakryta dachem 4- spadowym o ściętym wierzchołku, z wieżyczką zegarową na osi od zachodu, wtopioną w ryzalit wejścia, nakrytą hełmem latarniowym z iglicą

wiatrowskazem i chorągiewką (data w chorągiewce nie zachowana). Od południa 2- osiowy, 4- kondygnacyjny ryzalit klatki schodowej z trójkątnym szczytem, od północy 2- osiowy, 3- kondygnacyjny ryzalit z dostawioną współczesną przybudówką, nakryty 3- spadowym dachem. W narożniku pd. – wsch. 2- kondygnacyjna, 6- osiowa, nieco późniejsza dobudówka, nakryta stromym, 1- spadowym dachem.

#### ELEWACJE:

Regularne i symetryczne (wyjawszy dobudówkę), na wysokim cokole, złożonym z części dolnej, granitowej i górnej, otynkowanej, oddzielonej gzymsem. Podziały poziome gzymсами międzykondygnacyjnymi, pionowe ryzalitami, z dekoracją elewacji w postaci rustykalnych boni (kondygnacja parteru) oraz opasek i gzymśów nadokiennych. Otwory okienne parteru zamknięte odcinkowo, z ukośnym boniowaniem w nadluczu. Ostatnia kondygnacja z narożnikami i osiami, akcentowanymi lizenami.

**Elewacja zachodnia, główna:** 7- osiowa z centralnie umieszczonym 1- osiowym ryzalitem z wejściem głównym, zamkniętym odcinkowo, dostępnym granitowym stopniem. Po obu stronach ryzalitu po trzy osie okienne w każdej kondygnacji. Trzy okna I p.: umieszczone w ryzalicie oraz środkowe w każdej części elewacji ozdobione trójkątnym naczółkiem, pozostałe okna I p. z prostym odcinkiem gzymśu nadokiennego, wspartego na dwóch konsolkach. Ryzalit akcentowany nad wylamanym w tym miejscu gzymsem wieńczącym dwoma kamiennymi obeliskami, stojącymi na niskim, wspólnym cokole. Na jego osi wieżyczka zegarowa na czworobocznym bębnie, nakryta baniastym hełmem latarniowym z iglicą, wiatrowskazem i chorągiewką (brak daty budowy obiektu). W ściankach bębna 3 okrągłe otwory, w których pierwotnie znajdowały się tarcze zegarowe, ujęte w profilowane opaski z 4 przewiązkami; nad nimi faliste naczółki. Po obu stronach wieżyczki w połaci dachu symetrycznie rozmieszczone dwie blaszane lukarny z owalnymi otworami i falistymi daszkami. **Elewacja południowa** z umieszczonym centralnie 2-osiowym, 3- kondygnacyjnym ryzalitem, na cokole, jak cały budynek, w części dolnej węższy pas boni, wyżej ściany gładkie, z gzymsem międzykondygnacyjnym, przesuniętym w stosunku do gzymśu budynku, na którym opierają się narożne pilastry, podtrzymujące wieńczący ryzalit



tympanon. Na poziomie przyziemia, w bocznych ścianach ryzalitu pierwotnie znajdowały się małe, doświetlające wejście okienka; pozostało jedno od zachodu, wschodnie wchłonęła dobudówka. Biforyjna oś okien pierwszego spocznika nakryta wspólnym trójkątnym naczółkiem na trzech konsolkach, na I p. zaś prostym odcinkiem gzymsu. Trzy okna pod szczytem ze wspólnym podokiennikiem, rozdzielone węgarzami, opracowanymi w formie pilastrów. W trójkątnym naczółku oculus. Tympanon flankują kamienne amfory, na jego szczycie niewysoki obelisk. Boczne partie ścian korpusu pierwotnie bez otworów, w części górnej dekorowane tynkowymi nakładkami z wyciętymi narożnikami, markującymi osie okienne. Do wschodniej części elewacji dobudowano (na zdjęciu lotniczym z 1917 r. już jest widoczna) niewysoką 2- kondygnacyjną, 6-osiową dobudówkę, o gładkich ścianach, małych, zamkniętych odcinkowo oknach na parterze a prostokątnych na piętrze i spadzistym dachu. **Elewacja wschodnia** 6-osiowa, 3- kondygnacyjna, z podziałami i dekoracją jak fasada. Środkowa kondygnacja ma dwa okna (w drugiej i przedostatniej osi) z trójkątnymi naczółkami, pozostałe mają prosty odcinek gzymsu. **Elewacja północna** z 2-osiowym ryzalitem w części środkowej, równym wysokością budynkowi, ma w części dolnej otwór drzwiowy (pierwotnie okienny(?), do którego współcześnie dobudowano ganek i schody. Boczne partie ścian bez otworów. Ryzalit niejednakowo wtopiony w ścianę ma dwie osie okienne II kondygnacji ze wspólnym, trójkątnym naczółkiem o wylamanych narożach, wspartym na 3 konsolkach (tak jak w elewacji pd.). Okna II p. tej samej wysokości co ww., bez opasek, flankowane narożnymi lizenami.

#### WNĘTRZE:

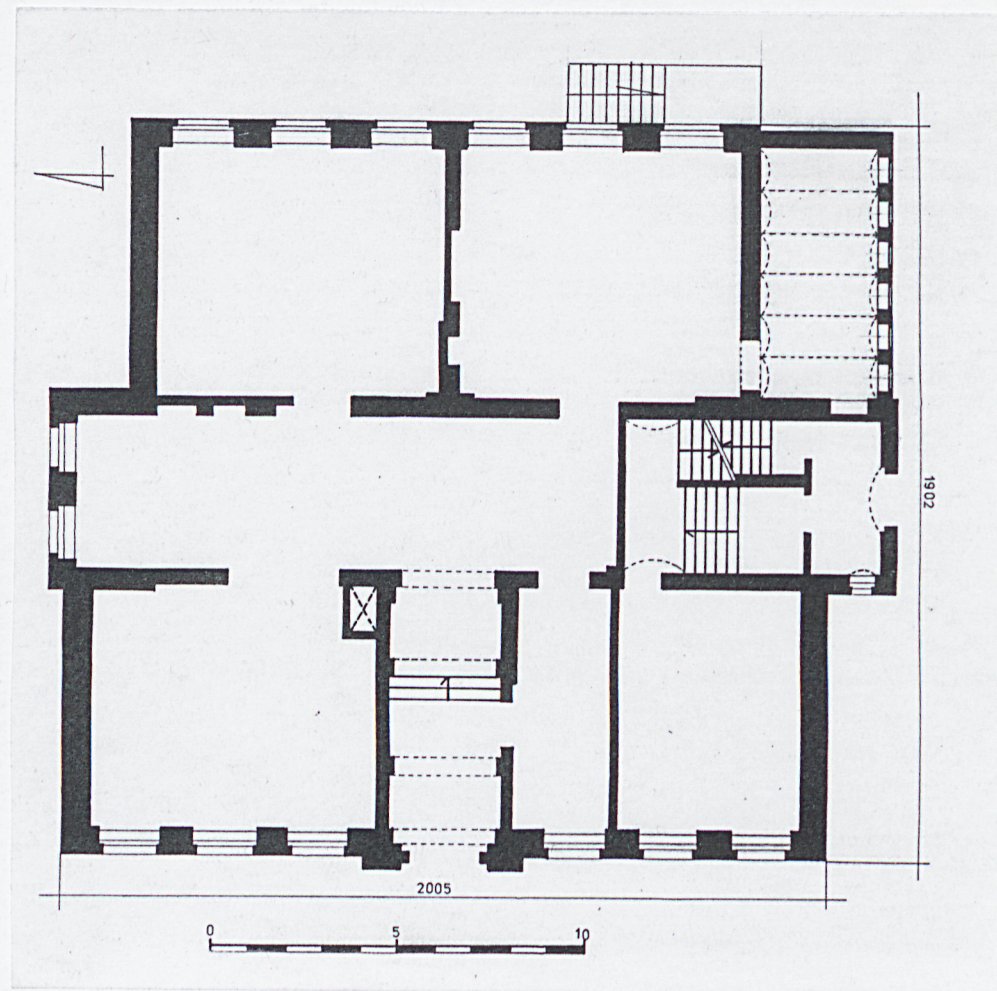
Układ komunikacyjny zachowany na parterze, powyżej, ze względu na nowe funkcje, zakłócony wtórnymi podziałami. Przedśionek z krótkim biegiem schodów wyrównawczych posiada dekorację architektoniczną, złożoną z czterech par pilastrów, dźwigających podciągi, dzielące płaszczyznę stropu na trzy pola. Sufit obiega faseta.

#### WYPOSAŻENIE:

Nie istnieje poza mechanizmem zegarowym (niesprawnym, brak tarczy).

#### INSTALACJE:

Elektryczna, wod.- kan., wc, co, telefoniczna, wentylacyjna, odwadniająca, odgromowa.





1. Miejscowość, gmina, województwo  
**LEGNICKIE POLE, gm. loco, woj. dolnośląskie**

2. Obiekt / nazwa jak w karcie /  
**Szkoła- ob. mieszkalno-leczniczy VIII**

3. Zawartość wkładki  
**Fotografie**









1. Miejscowość, gmina, województwo  
LEGNICKIE POLE, gm. loco, woj. dolnośląskie

2. Obiekt / nazwa jak w karcie /  
Szkoła- ob. mieszkalno-leczniczy VIII

3. Zawartość wkładki  
Fotografie



10



11

1. Wieżyczka zegarowa w fasadzie
2. Drzwi wejściowe, główne od zachodu
3. Elewacja południowa
4. Drzwi wejściowe w elewacji południowej
5. Elewacja wschodnia
6. Elewacja północna
7. Wnętrze przedsionka od zachodu
8. Balustrada klatki schodowej na parterze
9. Klatka schodowa na strych
10. Wieżba dachowa
11. Pomieszczenie piwniczne- część centralna