

1. Obiekt

430/6

KOSZARY KORPUSU KADETÓW- BUDYNEK POŁUDNIOWY  
Z ŁĄCZNIKIEM OB. DOM POMOCY SPOŁECZNEJ VI

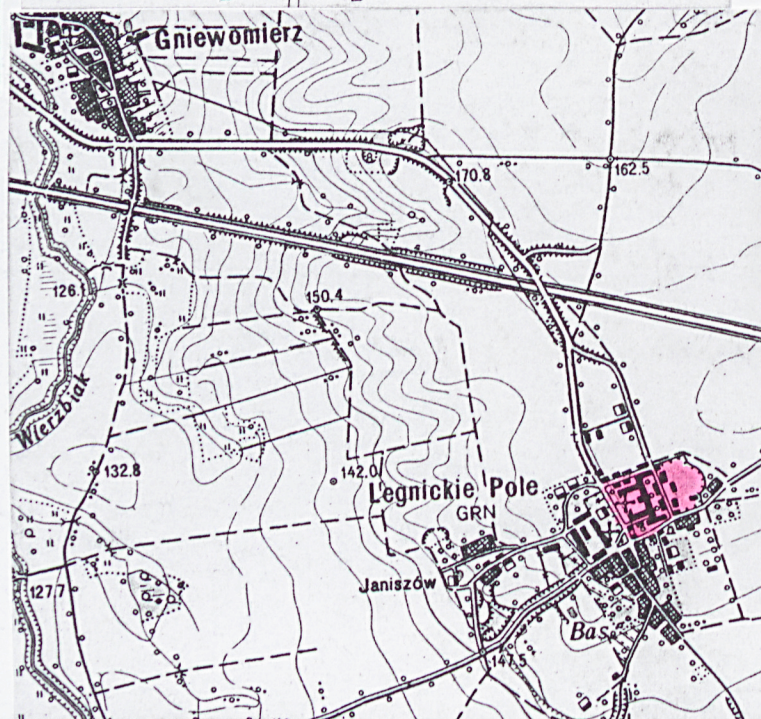
2. Czas powstania

1838-1841, 1894-  
1898, 1920

3. Miejscowość

LEGNICKIE POLE

11. Zdjęcie, sytuacja, orientacja



4. Adres 59 241 LEGNICKIE POLE

działka geodez. 9/38 obręb 0009 Legnickie Pole KW

5. Przynależność administracyjna

województwo – **dolnośląskie**

powiat – **Legnica**

gmina – **Legnickie Pole**

6. Poprzednie nazwy miejscowości  
Wolstadt (1422),

**WAHLSTATT**

7. Przynależność administracyjna przed 1.VI. 1975

województwo – **wrocławskie**

powiat – **Legnica**

8. Właściciel i jego adres

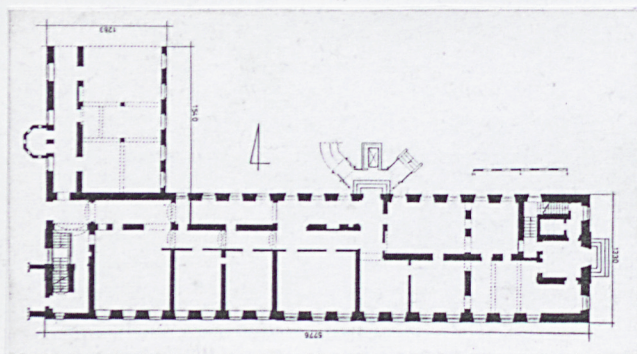
**Powiat legnicki**

9. Użytkownik i jego adres

**Dom Pomocy Społecznej w Legnickim  
Polu, ul. Benedyktynów 4**

10. Rejestr zabytków

532/4/1-10/ z 13.05.2005





## HISTORIA:

W 1836 r. podjęto decyzję o utworzeniu w klasztorze korpusu kadetów. Przystąpiono do rozbudowy i adaptacji obiektów klasztoru, wg planów architekta Karola Fryderyka Schinkla; do wschodniej elewacji klasztoru dostawiono od północy i południa wysokie budynki koszarowe o oszczędnej, surowej architekturze, połączone z klasztorem niższymi łącznikami. Dopiero w 1840 r. budynki były całkowicie gotowe na przyjęcie kadetów. Opisany budynek południowy miał we wszystkich kondygnacjach pokoje sypialne i umywalnie dla kadetów. W 1839 r. część pomieszczeń zajmowała poczta.

## SYTUACJA:

Budynek koszarowy dostawiony jest od południa do czworoboku barokowego założenia wzdłuż ul. Klasztornej, w pobliżu nieczynnego obecnie wjazdu na teren DPS. Połączony jest łącznikiem, ustawionym pod kątem prostym, ze wschodnim skrzydłem klasztoru.

## MATERIAŁ, TECHNIKA, KONSTRUKCJA:

Wzniesiony z cegły pełnej na zaprawie wapiennej, na piaskowcowym cokole, w którym okna piwniczne w obramieniach z ciosów piaskowca, otynkowany zaprawą cementowo-wapienną. Dekoracja elewacji w tynku, w postaci opasek i gzymsów; pierwotnie boniowany. Schody zewnętrzne granitowe. **Dach:** 4-spadowy, ceramiczny, dachówka- karpiówka podwójnie w łuskę; w każdej połaci drewniane, 1- osiowe facjatki, nakryte 2- spadowymi daszkami jw. **Wieżba dachowa:** drewniana, płatwiowo- krokwiowa na 2 rzędach stolców, z jętkami; widoczne późniejsze wzmocnienia; impregnowana; **Sklepienia i stropy:** w piwnicach odcinkowa murowana z cegły kolebka na gurtach, wyżej stropy drewniane, płaskie z podsufitką, niektóre na podciągach i słupach, częściowo masywne, współczesne; nad biegami i spocznikami schodów ceglane sklepienia krzyżowe na gurtach i pilastrach; w korytarzu parteru strop płaski, masywny, współczesny, przedzielony pierwotnie półkolistymi gurtami, wspartymi na pilastrach (przeważnie pozostały pilastry). **Posadzki, podłogi:** posadzka kamienna i ceglana w piwnicach, wyżej posadzki betonowe i podłogi drewniane, deskowe. **Schody:** do piwnicy 1- biegowe, granitowe, wyżej na konstrukcji murowanej ze stopnicami i podstopnicami drewnianymi, 3- biegowe, tunelowe; w holu parteru granitowe, wyrównawcze; **Otwory:** okienne i drzwiowe prostokątne, od wewnątrz zamknięte odcinkowo; **Stolarka okienna:** współczesna, okna skrzynkowe, 2- skrzydłowe, 2- poziomowe z nieruchomym ślemieniem i ruchomym słupkiem; okna piwnic ze stolarką 2- skrzydłową. **Stolarka drzwiowa:** wymieniona, współczesna;

## RZUT:

na rzucie prostokąta, regularny i symetryczny, pierwotnie korytarzowy, dwutraktowy; obecnie zakłócony współczesnymi podziałami. Klatka schodowa główna umieszczona w narożniku pn.- wschodnim, boczna od zachodu. Wejście również w elewacji północnej, w siódmej osi od wschodu (obecnie zabudowane szybem windy).



14. Kubatura  15 126,6 m <sup>3</sup>	15. Powierzchnia użytkowa  2287,2 m <sup>2</sup>	16. Przeznaczenie pierwotne  Koszary korpusu kadetów	17. Użytkowanie obecne  Budynek mieszkalno-leczniczy DPS
18. Prace budowlane i konserwatorskie, ich przebieg i dokumentacja  <p>W 1994 r. firma AAP z Leszna wykonała projekt kompleksowej przebudowy i adaptacji budynku. Roboty rozpoczęto w 1996 r., zakończono w 1997 r. Dobudowano wtedy także podjazd i szyb windy. Wykonawca: MODERNDUD Legnica, nadzór WDI Legnica.</p>		19. Stan zachowania (fundamenty, ściany zewnętrzne, ściany wewnętrzne, sklepienia, stropy, konstrukcja dachu, wyposażenie i instalacje) <ul style="list-style-type: none"> <li>- fundamenty i ściany w stanie dobrym, jednak mury piwnic mocno zawilgocone;</li> <li>- stropy w stanie dobrym;</li> <li>- konstrukcja dachu w stanie dobrym;</li> <li>- pokrycie dachu szczelne;</li> <li>- konstrukcja schodów w stanie dobrym;</li> <li>- posadzki i podłogi w stanie dobrym</li> <li>- stolarka okien i drzwi w stanie dobrym;</li> <li>- instalacje w stanie dobrym;</li> </ul> 20. Najpilniejsze postulaty konserwatorskie <ul style="list-style-type: none"> <li>• przywrócić pierwotny wygląd obiektu z zewnątrz</li> </ul>	



21. Akta archiwalne (rodzaj akt, numer i miejsce przechowywania)

Wojewódzkie Archiwum Państwowe we Wrocławiu, zespół: Komisja Generalna  
Rejencji Legnickiej, akta dot. Legnickiego Pola, sygn. II 9841-II 9933

22. Bibliografia

Linder F. Wahlstatt und sein Cadetenhaus, Berlin 1888 s. 47-74  
Deutschlands Staedtebau. Liegnitz- Goldberg das schoene Katzbachtal, Berlin 1925,  
s.59  
Zedlitz u. Neukirch C.D. von, Wahlstatt, wyd. współczesne, br. s. 25-75  
Taubitz F. Das Kadetenhaus Wahlstatt (1836-1920) w: Schlesische Geschichtsblaetter,  
1931, s. 78-80  
Schlesische Monatshefte, Sonderheft Wahlstatt 10/1931 s. 432-450  
Wrabec J. Legnickie Pole. Seria: Śląsk w zabytkach sztuki, Wrocław, Ossolineum 1991  
s. 33-38

23. Źródła ikonograficzne i fotografie (rodzaj, miejsce przechowywania, sygnatury)

Legnickie Pole z lotu ptaka, fotografia w Deutschlands Staedtebau... jw. s. 59  
Fotografia lotnicza, zamieszczona w książce C.D. Zedlitz'a jw. s. 66

24. Uwagi różne

25. Opracował

tekst

Leszek Dobrzyniecki , AXIS Prochowice, X 2003

plany, rysunki

Leszek Dobrzyniecki , AXIS Prochowice, X 2003

zdjęcia  
fotograficzne

Leszek Dobrzyniecki , AXIS Prochowice, X 2003

miejsce przechowywania negatywów — archiwum autora

KARTA PO WYPEŁNIENIU PODLEGA OCHRONIE NA PODSTAWIE PRZEPISÓW PRAWA AUTORSKIEGO

26. Adnotacje o inspekcjach, informacje o zmianach (daty, imiona i nazwiska wypełniających)

27. Załączniki

- wkładki z opisem, rzutem - szt. 1
- wkładki z ikonografią i fotografiami— szt. 1



1. Miejscowość, gmina, województwo <b>LEGNICKIE POLE</b> gm. loco, pow. Legnica, woj. dolnośląskie	2. Obiekt (nazwa jak w karcie) <b>KOSZARY KORPUSU KADETÓW – BUDYNEK POŁUDNIOWY VI</b>	3. Zawartość wkładki (nazwa obiektu lub materiału uzupełniającego) <b>C. d. tekstu rubryki 13 Opis</b>
--	--	---

**BRYŁA:**

zwarta, prostopadłościenna, podpiwniczona, na cokole, 3- kondygnacyjna, 17- osiowa z wejściem na osi elewacji szczytowej od wschodu, nakryta dachem czterospadowym. Do narożnika elewacji pn. dostawiony pod kątem prostym 2- kondygnacyjny łącznik ze skrzydłem klasztornym. Do zachodniej ściany szczytowej dostawiony późniejszy 4- osiowy, 2- kondygnacyjny budynek gospodarczy, nakryty dachem płaskim.. Wejście od wschodu (główne), północy poprzez dostawiony współcześnie ganek z podjazdem i szyb windy, oraz od zachodu do bocznej klatki schodowej.

**ELEWACJE:**

regularne i symetryczne, z podziałem poziomym gzymsem cokołowym i międzykondygnacyjnym, zamknięte szerokim gzymsem wieńczącym z pasem fryzu, wypełnionym prostokątnymi ramami w tynku, otynkowane na gładko. Okna poszczególnych kondygnacji coraz mniejsze im wyżej umieszczone; na parterze w opaskach, z podokiennikami, na I p. z odcinkiem gzymsu nadokiennego i płyciną podokienną, okna II p. bez dekoracji. Okna piwniczne w prostokącie leżącym, na osi okien wyższych kondygnacji.

**Elewacja wschodnia- główna** 3- osiowa, z wejściem głównym na osi, umieszczonym w płaskim pseudoryzalicie. Nad wejściem odcinek gzymsu w formie uproszczonego belkowania, wsparty na pseudofilarach markuje kamieniny portal. Okna tej elewacji z dekoracją jw.

**Elewacja zachodnia:** 3-osiowa, ze zryzalitowaną osią środkową i otworami okiennymi jw. W przyziemiu w osi skrajnej od północy otwór drzwiowy w portalu o cechach jak w pozostałych elewacjach. Do elewacji dostawiony 2- kondygnacyjny, 3- osiowy budynek gospodarczy, za pośrednictwem 1- osiowego łącznika z budynkiem koszarowym.

**Elewacja południowa:** 17- osiowa z podziałem i dekoracją okien jw. Na wysokości II kondygnacji łącznika przy narożniku budynku wybito dodatkowe okno dla doświetlenia przejścia między budynkami.

**Elewacja północna:** 14- osiow, w siódmej osi od wschodu pierwotnie wejście w portalu jak w elewacji wschodniej, obecnie obudowane gankiem; w trzech osiach od zachodu dobudowany 2- kondygnacyjny, 5- osiowy, nakryty niskim, 2- spadowym dachem **łącznik** z wschodnim skrzydłem barokowego klasztoru.

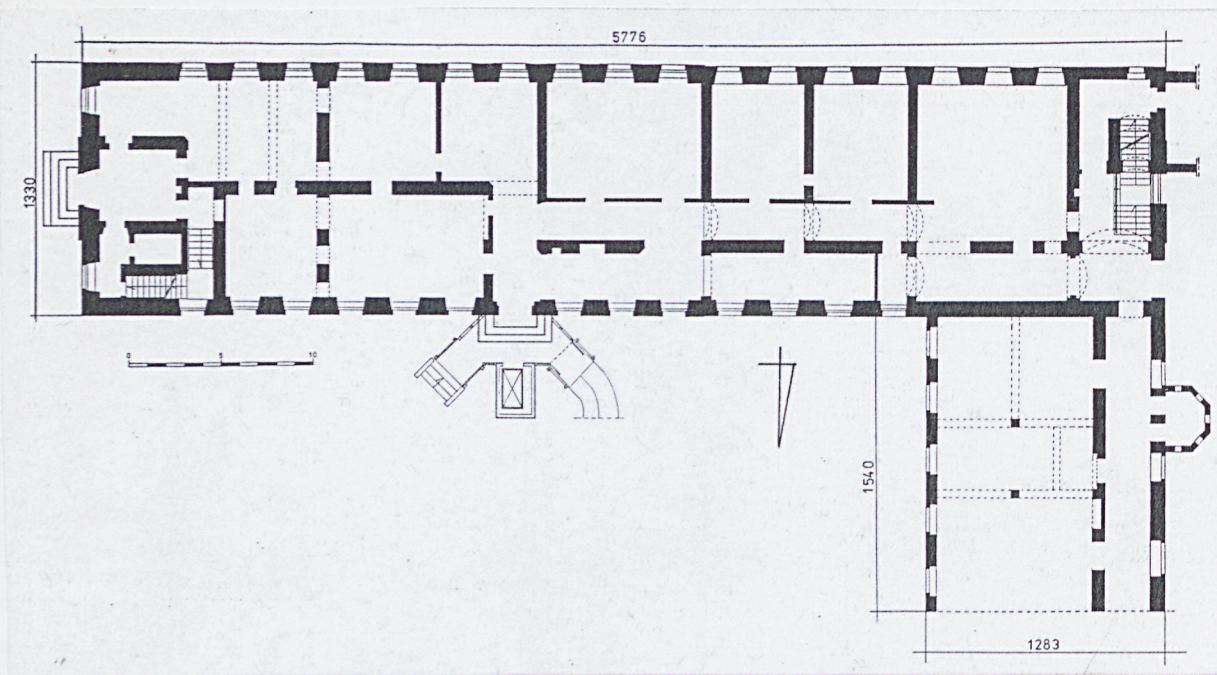
Łącznik na niskim cokole, w którym 5 okienek piwnicznych w kamiennym obramieniu; z gzymsem międzykondygnacyjnym na poziomie gzymsu skrzydła barokowego, otwory okienne w tynkowych opaskach, jak w skrzydłach koszarowych. W partii strychu małe kwadratowe otwory. Od zachodu 3- osiowy, w osi skrajnej od pn. pierwotnie znajdowały się drzwi (obecnie okno), ujęte w portal jak w skrzydle koszarowym. Między osiami okiennymi wieloboczna, 1- kondygnacyjna, 3- osiowa dobudówka, nakryta płaskim dachem. Układ wewnątrz: korytarz i duża sala, ze stropem płaskim na podciągach i dwóch słupach.

**WNĘTRZE:** przebudowane na cele DPS, podziały wtórne;

**WYPOSAŻENIE:** nie istnieje

**INSTALACJE:** elektryczna, wod.- kan., wc, co, telefoniczna, alarmowa, odwadniająca, odgromowa.







1. Miejscowość, gmina, województwo

LEGNICKIE POLE, gm. loco, woj. dolnośląskie

2. Obiekt / nazwa jak w karcie /

Koszary- skrzydło południowe VI

3. Zawartość wkładki

Fotografie



1



2



3



4



5





6



8



7



9

1. Elewacja południowa- widok od zachodu
2. Elewacja zachodnia z łącznikiem
3. Kamienne obramienie okna piwnicy łącznika
4. Klatka schodowa główna
5. Korytarz parteru- widoczny wtórny strop
6. Korytarz I piętra
7. Klatka schodowa boczna (przy łączniku)
8. Więźba dachowa widok w kierunku zachodnim
9. Pomieszczenie piwniczne w części wschodniej