

1. Obiekt

DWÓR

2. Czas powstania

IV ćw.XIX w.

3. Miejscowość

LIPNIKI
Legnica, ul. Żytnia 84. Adres 59-220 Legnica
ul. Żytnia 8

nr hipoteczny

5. Przynależność administracyjna

legnickie

województwo

gmina pow. miejski

6. Poprzednie nazwy miejscowości

LINDENRUH

7. Przynależność administracyjna
przed 1.VI.1975

wrocławskie

województwo

Legnica

powiat

8. Właściciel i jego adres

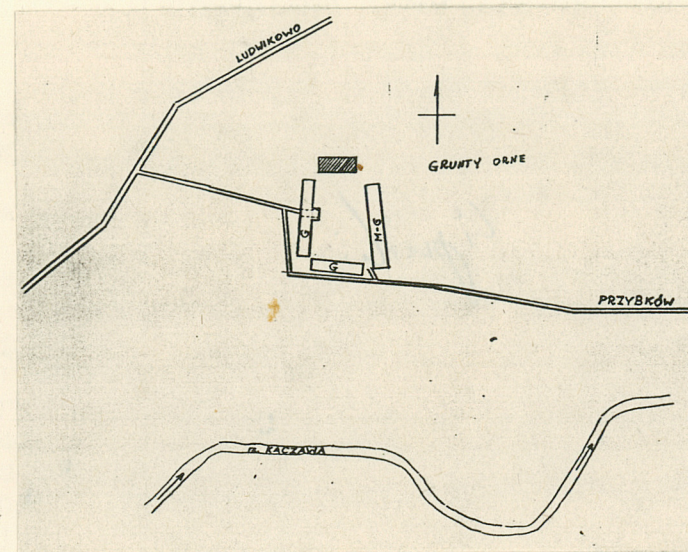
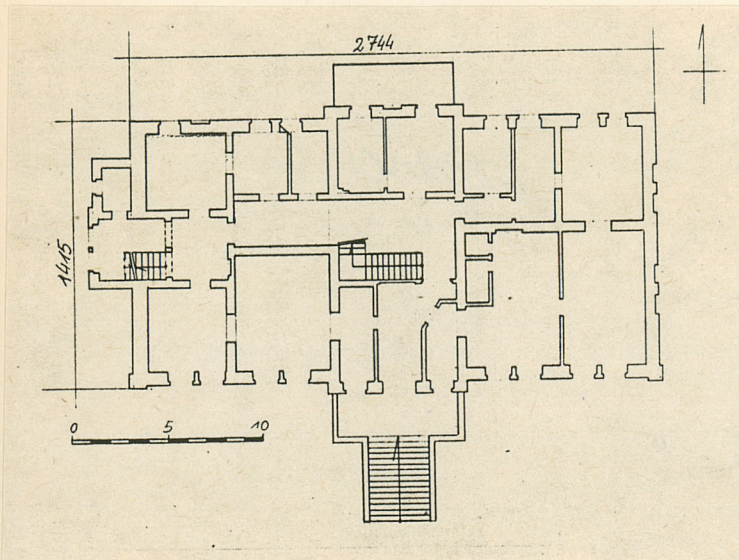
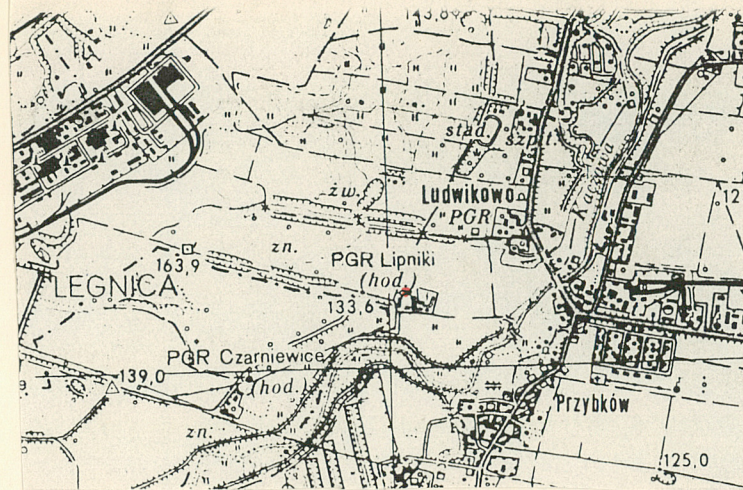
Skarb Państwa

9. Użytkownik i jego adres

PGR Legnica
ul. Jaworzyńska 199

10. Rejestr zabytków

Nr data



autor zdjęć
data wykonania
miejsce przechowywania negatywów

12. Autorzy, historia obiektu, określenia stylu.

W średniowieczu majątek LINDENRUH podzielony był na 3 części. Południową część, obok majątku Dörnicht-Czerniewice, posiadał w 1451 r. Haschko Lyndener. W 1650 wymieniony Adam Schmidt jako właściciel pozostałych części. W 1750 r. całość zakupił von Schawaczeck. Od 1802 właścicielem jest niejaki POLST, którego następca BEESTEN nadał majątkowi w/w nazwę/ok. 1827 r./W 1844 r. posiadłość przeszła w ręce Leuschnerów/posiadających sąsiednie Czerniewice/i w ich rękach pozostała do lat 30-tych XX w. Po II wojnie majątek należał najpierw do PFZ od 1948 r. do PGR Legnicy. Budynek dworu bezstylowy, powstał w latach 90-tych XIX w. wraz z założeniem folwarcznym..

13. Opis (sytuacja, materiał i konstrukcja, rzut, bryła, elewacje, dach, wnętrze wyposażenie, instalacje)

SYTUACJA: na południowym skraju miasta Legnicy, w pobliżu rzeki Kaczawy i trasy wylotowej na Jawor, przy ul. Żytniej/boczna Jaworzyńskiej/, w otoczeniu zabudowań folwarcznych.

MATERIAŁ I KONSTRUKCJA: fundamenty i ściany ceglane, cokoł obłożony płytami piaskowca, dekoracja elewacji w tynku. Ganek betonowy, balustrada żelazna, prętowa, drzwi gł. w ramie drewnianej. Weranda drewniana, filary na ciosach piaskowcowych.

DACH: 2-spadowy nad skrzydłami i ryzalitem, kryty falistym eternitem. Nad wieżyczką zach. płaski, 4-spadowy, kryty papą. Nad 8-boczną drewnianą wieżyczką doświetlającą klatkę schodową dach płaski, kryty papą.

WIĘŻBA DACHOWA: stolcowo-wieszarowa z 3 rzędami stolców, wieszary doczepione do środkowych stolców.

SKLEPIENIA I STROPY: w piwnicach kolebka odcinkowa i sklepienie żaglaste w narożu pd.-wsch. W przyziemiu i II kondygn. stropy płaskie, drewniane z podsufitką.

SCHODY: do piwnicy, drewniane, 1-biegowe, umieszczone pod klatką schodową wieży zach., główne: 3-biegowe, z profilowanym słupkiem w każdym biegu, balustradą tralkową i profil. poręczą; skraj stopni obity blachą. Dekoracja podspocznikowa ramowa, 4-dzielna, złożona z listew na których półwałki z rozetkami na skrzyżowaniach, wewnętrzna/w wieży zach./: 2-biegowa, powrotna, z profil. słupkiem, poręczą i tralkami, przy 1-ym i 2-im spoczniku balustrada pełna w miejscu słupka. Schody główne i wewn.-drewniane.

POSADZKI I PODŁOGI: w piwnicach posadzka betonowa, w sieni gł. i korytarzu deski i parkiet, w narożu pd.-wsch. parkiet taflowy, w narożu pd.-zach. parkiet "w jodełkę". W II kondygn. podłogi deskowe.

OKNA: prostokątne, skrzynkowe, 2-skrzydłowe, 2-i 3-poziomowe, z profilowanym, nieruchomym śłemeniem. Słupki w formie listwy. Zamknięte obustronnie odcinkowo. Okna wyższej kondygn. ryzalitu i wieży zach. zamknięte półkoliście, okna klatki schod.-krosnowe. Niektóre okna posiadają drewniane, przegubowe okiennice z dekoracją płycinową.

DRZWI: drewniane, 1 i 2-skrzydłowe na 3 parach zawiasów francuskich, w profil. ramie z szeroką futryną, dek. płycinami, 4 i 6-płycinowe, z listwą w formie uproszczonego pilastra lub 2 kanelowanymi listwami w formie pilastra z uproszczonym kapitelem.

14. Kubatura 2495 m ³	15. Powierzchnia użytkowa 643 m ²	16. Przeznaczenie pierwotne dwór	17. Użytkowanie obecne mieszkania
18. Prace budowlane i konserwatorskie, ich przebieg i dokumentacja W 1.70-tych - nowy podział wnetrz		19. Stan zachowania (fundamenty, ściany zewnętrzne, ściany wewnętrzne, sklepienia, stropy, konstrukcje dachowe, pokrycie dachu, wyposażenie i instalacje) fundamenty i ściany - stan dobry konstrukcja werandy - stan zły piwnice - zawilgocone więźba dachowa - zawilgocona, zagrzybiona stropy - ze śladami zacieków schody - pozbawione części tralek posadzki i podłogi - stan dobry stolarka okien i drzwi - stan dobry instalacje - stan zadowalający	
20. Najpilniejsze postulaty konserwatorskie - zaimpregnować więźbę dachową - wyremontować werandę - uzupełnić tralki schodów głównych			

21. Akta archiwalne (rodzaj akt, numer i miejsce przechowywania)

22. Bibliografia

Mitteilungen des Geschichts-und Altertums-Vereins
zu Liegnitz, XI Band, Liegnitz 1926/27 s.56

Schlesisches Güter- Adressbuch, Liegnitz 1917

23. Źródła ikonograficzne i fotografie (rodzaj, miejsce przechowywania, sygnatury)

24. Uwagi różne

wkładka z opisem - szt.1

wkładka z fotografiami - szt.2

25. Wypełnił

Leszek Dobrzyniecki
VI , 1992

26. Sprawdził

1. Miejscowość	2. Obiekt (nazwa jak w karcie)	3. Zawartość wkładki (nazwa obiektu lub materiału uzupełniającego)
LIPNIKI	dwór	opis cd.

RZUT: na rzucie wydłużonego prostokąta z gankiem od pd., wież na planie kwadratu i dobudówką od zachodu, werandą drewnianą od pn. W części wsch. 2-traktowy, w części zach. 2,5 traktowy, z korytarzem, łączącym obie klatki schodowe.

BRYŁA: złożona z dwóch przenikających się na osi prostopadłościów: 1-kondygn. korpusu głównego, ^{z mezzaninem} nakrytego dachem 2-spadowym i 2-kondygn. ryzalitu, nakrytego dachem również 2-spadowym. W dachu ryzalitu 8-boczna wieżyczka doświe tająca gł. klatkę schodową, nakryta dachem płaskim, lub o bardzo małym spadku. Od zachodu 2-kondygn. wieżyczka 4-boczna, mieszcząca drugą klatkę schodową, nakryta płaskim dachem 4-spadowym. Od pd. szeroki ganek, dostępny 14 schodkami, od pn. drewniana, 1-kondygn. weranda. W narożu wieży zach. i korpusu gł. niska, 1-kondygn. przybudówka. Podpiwniczony w całości. Piwnica nadziemne, w układzie korytarzowym.

ELEWACJA GŁÓWNA, POŁUDNIOWA: 11-osiowa, 1-kondygn. z mezzaninem, z 2-kondygn. ryzalitem 3-osiowym, dostępnym gankiem o tejże szerokości. Elewacja na wysokim cokole z kamienną odsadzką w dolnej jego części, podzielona w poziomie gzymsem cokołowym o przekroju trapezu i wieńczącym-szerokim, uskokowym. W partii cokołu flankowana szerokimi filarami przyściennymi. W części cokołowej 4 okna piwniczne, w przyziemiu po 4 okna z każdej strony ryzalitu, ujęte w malowane, łukowato zamknięte pole z klincem. Okna mezzanina parzyste bez obramień, z prostokątnym gzymsem podokiennym. W przyziemiu ryzalitu szeroki otwór wejściowy zamknięty odcinkowo, flankowany przez 2 okna jw. Ościeża drzwi gł. drewniane, od wewnątrz zdobione płycinami, z centralnie umieszczoną okrągłą nakładką. Drzwi drewniane, 2-skrzydłowe, z podobną dekoracją jak ościeża/okrągła nakładka w tondzie/z nadświetlem o snycerskiej dekoracji w formie wici roślinnej i ornamentu małżowinowego z perełkowym owalem w środku. Nad otworem wejściowym trapezoidalna nakładka, podzielona na 3 gładkie pola. W II kondygn. ryzalitu 3 okna zamknięte półkoliście/środkowe-ślepeskrajne ze stolarką jw. Naroża okien sfazowane. Nad środkowym oknem tarcza herbowa z inicjałami ML w dekoracji z 3-krotnie złożonych wstęg z boków. Nad herbem uproszczona korona. Górną część II kondygn. zdobi malowany łuk z klincem, a flankują łuk 2 nakładki w formie odwróconej czapki frygijskiej. Pod gzymsem wieńczącym ryzalit 3 okrągłe okienka w malowanej opasce z klincami. Ryzalit zamknięty trójkątnym maczółkiem w profil. ramie. Boczne ścianki ryzalitu zamknięte gzymsem jak elewacja gł. z szeregiem podgzymsowych, okrągłych okienek bez opasek.

ELEWACJA WSCHODNIA: 4-osiowa w przyziemiu i 2-osiowa w II kondygn. Wszystkie okna przyziemia-ślepe. Na cokole jw., w którym 2 okienka piwniczne i centralnie umieszczone drzwi do piwnicy, drewniane, 2-skrzydłowe, odeskowane, z deskami ułożonymi w 2 romby w każdym skrzydle. Otwór flankowany 2 kamiennymi pilastrami na cokołach, zdobionych płycinami, trzonach poziomo żłobkowanych w narożach i profilowanych kapitelach. W przyziemiu w szerokich, gładkich, tynkowych obramieniach, zamkniętych odcinkowo z kluczem po 2 ślepe okna. W II kondygn. 2 osie wąskich, zamkniętych odcinkowo okien w gładkich opaskach w tynku, tworzących ramę z klincem i prostokątnymi nakładkami po bokach.

ELEWACJA PÓŁNOCNA: 1-kondygn. z mezzaninem, 11-osiowa o podziale i dekoracji jak elewacja główna, na cokole, w którym 5 nieregularnie rozmieszczonych okienek piwnicznych, z ryzalitem jak w yżej, tu wyodrębnionym filarami w narożach na wysokości gzymsu cokołowego z dostawioną do poziomu II kondygn. werandą. Weranda wsparta na 6 kamien-

Wkładkę założył: Leszek Dobrzyniecki, VI, 1992
(Imię, nazwisko, data)

Wzór ODZ 1978

Miejsce przechowywania negatywów: PSOZ Legnica

-nych ciosach, jako podstawa 6 drewnianych filarów, których kostkowe kapitele tworzą opory odcinkowych łuków, wydzielających arkadowe otwory werandy/3 od czoła, po 1 z boku/. Balustrada werandy z ciesielsko obrobionych desek, ozdobnie wycinanych, sięga do wysokości cokołów drewnianych filarów. Dolna część werandy obita wtórnie deskami. We wschodniej i bocznej ścianie werandy zachował się fragment stolarki okiennej/pierwotnie arkady były przeszkolne/. Nadłucza werandy zdobi drewniana kratka. Daszek płaski, 3-spadowy, kryty papą. W ścianie ryzalitu, w szerokości werandy 3 otwory: 2 okienne/środkowe-ślepe/i boczny-drzwiowy o stolarce jak okienna z dolną częścią płycinową, górną-przeszkloną. W II kondygn. ryzalitu pierwotnie 3 półkoliście zamknięte okna, obecnie w środkowej osi blenda a narożne osie prostokątne, ze stolarką wtórną. Górna część i naczółek ryzalitu identyczne jak w elewacji gł. Okna przyziemia ścian korpusu gł w ramach jak w elewacji wschodniej.

ELEWACJA ZACHODNIA: na cokole jw. z 3-kondygn., 2-osiową wieżą klatki schodowej, częściowo wtopioną w korpus i 1-osiową, 1-kondygn. przybudówką, dostawioną od północy do wieży, nakrytą 1-spadowym dachem z eternitu. W partii cokołu przybudówki 1 wtórny otwór drzwiowy, w partii cokołu wieży 1 okno piwniczne. -W przyziemiu przybudówki 1 małe okienko zamknięte odcinkowo, ze stolarką 2-skrzydłową. W przyziemiu wieży parzyste okna zamknięte półkoliście ze stolarką jak w pozostałych elewacjach. W II kondygn. wieży 1 szerokie, podwójne okno o stolarce, naśladowącej maswerk w rozglifionej wnęce, którą obejmuje rama tynkowa, gładka z kliniec i prostokątnymi nakładkami po bokach. Między osiami okien 3 toczone elementy dekoracyjne w formie tralek. W III kondygn. wieży 2 lekko rozglifione blendy, zamknięte półkoliście, ze wspólnym odcinkiem gzymsu jako parapetu. Pod gzymsem wieńczącym w 3 ścianach wieży okrągłe, ślepe okienka, w gładkiej partii pasu. Wieża zamknięta uskokowym gzymsem.

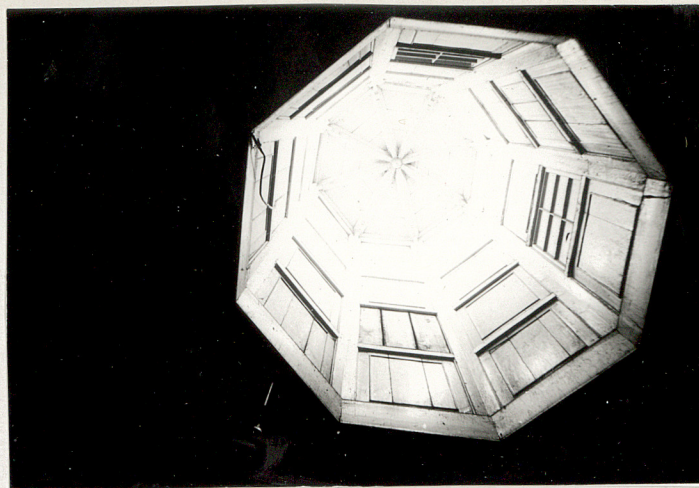
WNĘTRZE I WYPOSAŻENIE: sieć główna na osi, z podziałami wtórnymi, pierwotnie obita boazerią; w ścianie zachodniej sieni/obecnie pomieszczenie/zachowany fragment boazerii z wmontowanym w nią lustrem, zamkniętym łukiem oślego grzbietu z neogotyckimi sterczynami. Sień oddziela od korytarza z klatką schodową 3-częściowa ścianka drewniana, w której skrajnej, wsch. części drzwi do korytarza. Ścianka ujęta w profil, ramy, od zewn. zamknięta belkowaniem z podłużnymi płycinami we fryzie, od wewn. z prostokątnymi polami ujętymi profil. listwami. Poszczególne części oddziela prosty, gładki filar. Skrzydła drzwiowe i pozostałe części ścianki w dolnej partii płycinowe /do 1/3 wysokości/ w górnej przeszklone, podzielone szczeblinami na pola z dekoracją geometryczną z rombów. Korytarz, zwężający się w kierunku zach. oddzielają od sieni z drugą klatką schodową drzwi 1-skrzydłowe, dołem płycinowe, górą przeszklone z zadrobionymi szczeblinami, tworzącymi kwadraty i prostokąty. Sień w przyziemiu wieży zach. oddziela od klatki schodowej 2-arkadowa ścianka z odeskowanym filarem, ozdobionym prostym, gzymso- wym kapitelem, zamknięta odcinkowo. W każdej części para drzwi 1-skrzydł., do 2/3 wys. płycinowych, górą przeszklonych z podziałem 1 szczebliną. Listwa przylgowa kanelowana. Pomieszczenie w narożu pn.-wsch.: strop z fasetą, w której kratka regencyjna, nad nią gzyms kostkowy, podzielony rytmicznie konsolkami, zdobionymi liściem akantu w dole i kratką w górze. Na tle kratki owalny kartusz w ornamentyce zwijanym z 2 liśćmi akantu po bokach. Piec kaflowy, kafle z wklęsłą półkulą w profil. obramieniu, w narożach kafli wić roślinna. Gzyms wieńczący pieca: kafle zdobione wicią roślinną wychodzącą z muszli w układzie kandelabrowym.

INSTALACJE: elektryczna, wodno-kanalizacyjna, piece, odwadniająca, wc, co, odgromowa.

LIPNIKI - dwór , fotografie



1. Elewacja wschodnia
2. Elewacja północna
3. Weranda w elewacji pn.
4. Elewacja zachodnia
5. Wieża klatki schodowej
od zachodu
6. Fragment dekoracji sieni
w jej ścianie zachodniej

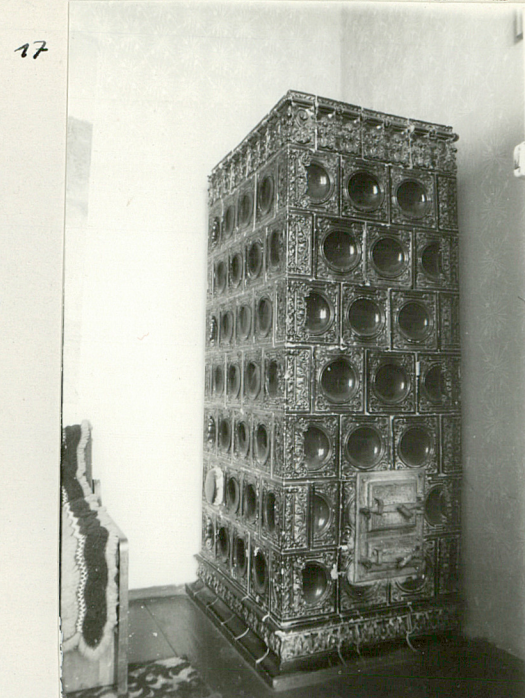


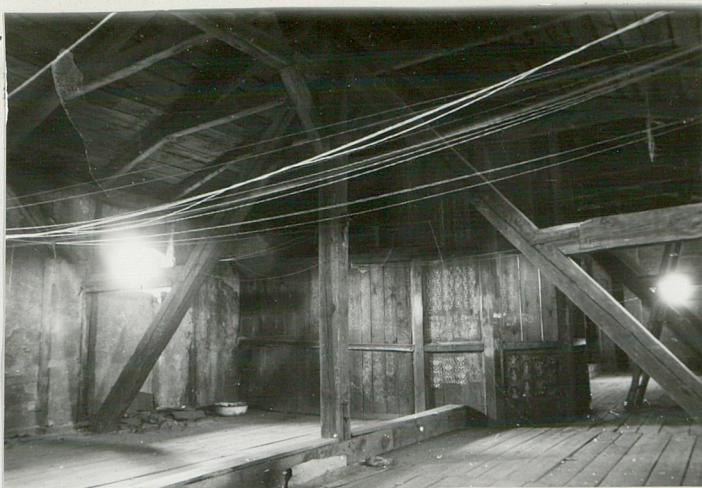
7. Boazeria w pomieszczeniu przyziemia I traktu
 8. Doświetlenie głównej klatki schodowej
 9. Główna klatka schodowa
 10. Klatka schodowa w wieży zachodniej
 11. Drzwi wejściowe, główne
 12. Drzwi w pomieszczeniu przyziemia I traktu w części pd.-zach.





13. Drzwi wejściowe do pomieszczenia II traktu od korytarza
14. Drzwi oddzielające korytarz od sieni 2-ej klatki schod.
15. Ścianka oddzielająca sieni gł. od korytarza
16. Drzwi do piwnicy z portalem piaskowcowym w elew. wsch.
17. Piec w pomieszczeniu narożnym II traktu przyziemia od pn. wsch.
18. Dekoracja stropu w w/w pomieszczeniu





19. Wieżba dachowa
20. Przelotowy korytarz piwnicy
21-23. Budynki gospodarcze
folwarku