

**OŚRODEK DOKUMENTACJI  
ZABYTEKÓW W WARSZAWIE**  
KARTA EWIDENCYJNA ZABYTEKÓW  
ARCHITEKTURY I BUDOWNICTWA

A B C D E F G H I J K L Ł M N O P R S T U V W X Y Z

Nr

1551

1. Obiekt

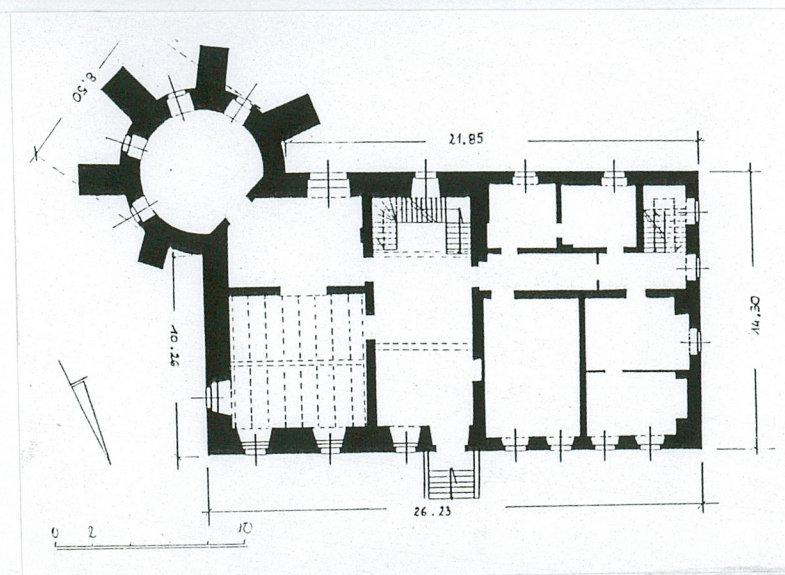
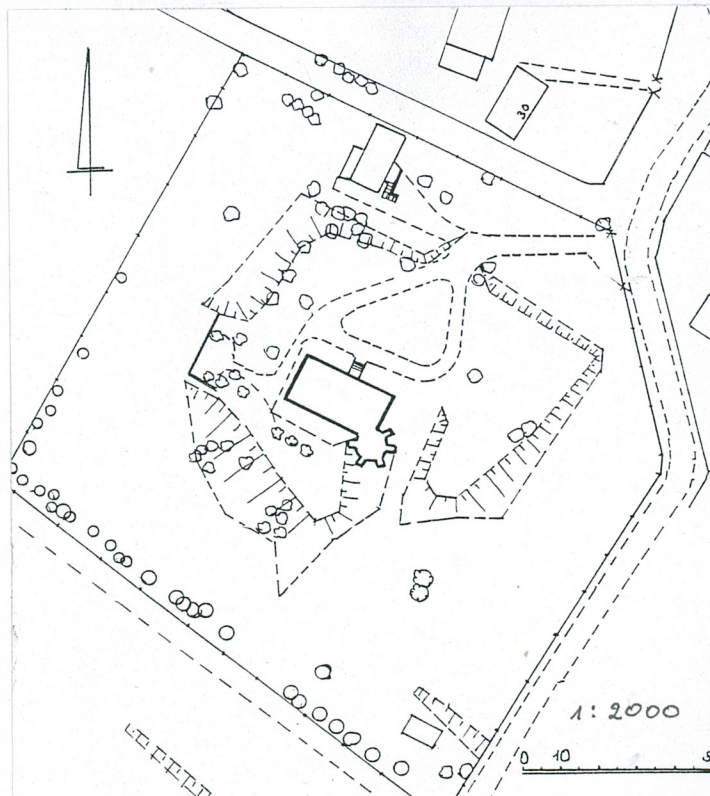
DWÓR OBRONNY, OBECNIE BUDYNEK MIESZKALNY

2. Czas powstania

1631-1633, przeb.  
k. XVIII, 1844,  
1909—1910

D O B R A

11. Zdjęcia, rzut, sytuacja, orientacja



4. Adres

97-505 Dobroszyce  
Dobra nr 28

nr hipoteczny

5. Przynależność administracyjna

województwo dolnośląskie  
powiat pow. Oleśnica, gm. Dobroszyce  
gmina

6. Poprzednie nazwy miejscowości

Dobra, Mała Dobra,  
Karlsburg, Döberle

7. Przynależność administracyjna przed 01.I.1999

województwo wrocławskie  
powiat Oleśnica

8. Właściciel i jego adres

[Redacted]

9. Użytkownik i jego adres

[Redacted]

10. Rejestr zabytków

Nr 557/W

data 27.12.1984.



## HISTORIA

Wieś Dobra leży na terenie dawnego księstwa oleśnickiego. Księstwem tym w latach 1312-1492 władała dynastia Piastów oleśnicko namysłowskich, z których ostatnim był Konrad X Młodszy, zmarły 1492 r. W 1495 r. król Władysław Jagiellończyk nadał Oleśnicę Podiebradowiczom, którzy władali tu do 1647 r. Wtedy to drogą koligacji księstwo przeszło na linię książąt wirttemberskich, panujących do 1792 r. Po śmierci ostatniego z rodu, księcia Karola Chrystiana Erdmanna, księstwo, poprzez jego córkę stało się własnością książąt brunszwickich, a po bezpotomnej śmierci Wilhelma stało się lennem księżącym dla każdorazowego następcy tronu cesarskiego i królewskiego w Niemczech i Prusach. Po 1918 r. księstwo oleśnickie przeszło na własność republiki niemieckiej, a w 1926 r. rząd przekazał tzw. „część oleśnicką” w prywatne posiadanie Wilhelma Hohenzollerna.

Miejscowość Dobra była wzmiankowana po raz pierwszy w 1149 r., gdy to rycerz Pakosław nadał klasztorowi św. Wincentego na wrocławskim Olbinie „molendinum in Dobra”. Wieś została nadana temu klasztorowi ok. 1150 r., co potwierdza bulla papieża Innocentego III z 1201 r. Wieś występuje jeszcze w późniejszych dokumentach wielokrotnie. Pierwotnie nazywana Dobra, w 1480 r. wzmiankowano jako Dobirley oraz Mała Dobra. W 1467 r. wieś Dobra jest już lennem księżącym, a więc zapewne nieco wcześniej została przez klasztor odsprzedana na rzecz księstwa oleśnickiego, z którym jej losy zostały bezpośrednio związane do lat 20 XX wieku. We wsi znajdował się folwark, liczący 196 ha, oddany przez Księcia w stałą dzierżawę.

Opodal wsi, ok. 3 km na północ, w pocz. XVII w. powstała kolonia niemiecka. Tu też w latach 1631-1632, panujący aktualnie Książę Karol Fryderyk Podiebrad wzniósł dwór obronny z dobudowaną w 1633 r. narożną masywną wieżą. Dwór nazywany początkowo Neuhaus lub Grünhaus nazwano od imienia właściciela Karlsburg. Budynek został wzniesiony na sztucznej wyniosłości i pierwotnie otaczały go wody jeziora. Już w 2 poł. XVII w. jezioro zlikwidowano, a tereny stanowiące otoczenie rezydencji wykorzystano na cele gospodarcze. Przy samym dworze od wschodu założono sad a w l. 60 XIX w. bezpośrednio przy budowlu utworzono skromny park naturalistyczny.

## SYTUACJA

Założenie dworskie usytuowane jest w północnej części wsi, po zachodniej stronie drogi do Dobroszyc. Dwór posadowiony jest na niewielkim wzniesieniu, teren wokół jest oskarpowany a obiekt stanowi centralny punkt układu. Cały obszar ma kształt nieregularnego pięcioboku. Od wschodu i północy obiegają go drogi wiejskie, zaś od południa i zachodu graniczy z polami uprawnymi, tu też opodal znajduje się staw rybny. Przed elewacją północną dworu zlokalizowany jest podjazd, z basenem fontanny po jego stronie zachodniej. Także przy elewacji zachodniej budynku znajduje się taras widokowy ograniczony murem oporowym. Na otaczającym terenie znajdują się liczne drzewa, będące pozostałością dawnego parku.

## MATERIAŁ, KONSTRUKCJA, TECHNIKA

Dwór zbudowany z kamienia (fundamenty) i z cegły ceramicznej pełnej na zaprawie wapiennej, ścianki działowe w konstrukcji drewnianej i ryglowej. Stropy drewniane z podsufitką oraz strop nagi belkowy w północno wschodnim pomieszczeniu parteru, w piwnicy sklepienia ceglane kolebkowe. Dach mansardowy, z podniesionymi ścianami szczytowymi, kryty dachówką ceramiczną karpiówką podwójnie, na wieży hełm w formie stożka kryty podobnie. Schody główne drewniane zabiegowe, schody w części zachodniej dwubiegowe powrotne na stalowej konstrukcji. Wszystkie posadzki ceramiczne - współczesne, w hallu polerowane „na wysoki połysk”. W oknach stolarka skrzynkowa, podwójna o drobnych podziałach, współczesna, drzwi ramowo płycinowe, współczesne - antykizowane. Wieżba kleszczowo-płatwiowa.

## RZUT

Dom wzniesiony na regularnym rzucie prostokąta z okrągłą wieżą w południowo wschodnim narożu. Układ wnętrza dwutraktowy, z podziałem na trzy pasma poprzeczne. Pasma środkowe - to sień biegnąca przez całą szerokość budynku, nieco przesunięta na wschód od jego osi poprzecznej. W jej trakcie tylnym znajduje się zabiegowa klatka schodowa. Pasma wschodnie składa się z dwu dużych pomieszczeń dostępnych z sieni oraz połączonych amfiladowo szerokim prześwitem. Wnętrze wieży otwiera się podobnie na salon tylny. W paśmie zachodnim wydzielono przez środek budynku, wzdłuż osi podłużnej korytarz, skąd prowadzą wejścia do pomieszczeń usytuowanych po jego obu stronach. W południowo zachodnim narożu znajdują się dwubiegowe schody na wyższe kondygnacje. Generalnie taki sam układ pomieszczeń



14. Kubatura 6.650 m <sup>3</sup>	15. Powierzchnia użytkowa 999 m <sup>2</sup>	16. Przeznaczenie pierwotne Dwór obronny	17. Użytkowanie obecne Funkcja mieszkalna, własność prywatna
18. Prace budowlane i konserwatorskie, ich przebieg i dokumentacja  <p>Dwór po 1945 r. był prawdopodobnie użytkowany na magazyn Gminnej Spółdzielni „Samopomoc Chłopska”, po czym zmienił funkcję, urządzono w nim szkołę podstawową. M.in. w l. 60 XX w. przeprowadzono remont wieży dachowej. W 1976 r. sporządzono inventaryzację budowlaną, mającą być podstawą dla dokumentacji technicznej, poprzedzającej remont budynku. Zamierzeń tych nie zrealizowano. Opuszczony przez szkołę budynek przeznaczono na Dom Pracy Twórczej i w 1978 r., potem 1981 r. powstała koncepcja takiego zagospodarowania obiektu. Tego projektu także nie zrealizowano.</p> <p>W 1989 r. dwór przejęło w użytkowanie wieczyste Przedsiębiorstwo Montażu Elektrowni i Urządzeń Przemysłowych „Energomontaż” - Zachód z Wrocławia, które budynek wyremontowało. Program przewidywał: remont stropów drewnianych, w tym konserwację stropu belkowego w sali wschodniej parteru, remont głównej klatki schodowej, założenie żelbetowych schodów w części zachodniej budynku, remont więźby dachowej, z wymianą elementów zniszczonych, remont stolarki okiennej i drzwiowej, nowoprojektowane drzwi dostosować do istniejących oraz renowację tynków pokrytych sgraffitem, z uzupełnieniem brakujących elementów. W 1998 r. Energomontaż-Zachód S.A. sprzedało dwór pp. L. i Z. Podgórskim z Wrocławia, którzy obiekt zagospodarowali i użytkują na mieszkanie własne. Dokumentacja nt remontu znajduje się w arch. WKZ we Wrocławiu.</p>		19. Stan zachowania (fundamenty, ściany zewnętrzne, ściany wewnętrzne, sklepienia, stropy, konstrukcja dachu, wyposażenie i instalacje)  <p>Obiekt po remoncie kapitalnym, wszystkie elementy wymienione w rubryce w bardzo dobrym stanie.</p>	
		20. Najpilniejsze postulaty konserwatorskie  <p>Obiekt po remoncie kapitalnym, połączonym z adaptacją do funkcji mieszkalnej. Został zachowany układ wnętrza parteru i obu klatek schodowych. Natomiast zagospodarowanie przestrzeni strychowej w dwu poziomach nieco zagęszcza funkcję. Szczególnej ochrony wymaga bryła budynku i tynki pokryte sgraffitem. Także uwagi wymaga bezpośrednie otoczenie budynku, wskazane zagospodarowanie wg projektu uzgodnionego z WKZ.</p>	



21. Akta archiwalne (rodzaj akt, numer i miejsce przechowywania)

Archiwum WKZ Wrocław:

- Inwentaryzacja budowlana, Z. Jendres, K. Myśliwski. Wrocław 1976.
- Projekt techniczny, M. Malicka, D. Vetter. Wrocław 1982.
- Projekt, część rysunkowa, J. Szarejko. Wrocław 1982.
- Orzeczenie mykologiczno-budowlane, M. Marcjanik. Wrocław 1982.
- Karta ewidencyjna, tzw. zielona, wyk. 1974, podpis nieczytelny.

22. Bibliografia

Schlesisches Güter -Adressbuch. Breslau 1886, 1905, 1912, 1922, 1926, 1930, 1937.

A. Chrzanowska, M. Starzewska, A. Ziomecka, Katalog Zabytków Sztuki. Oleśnica, Bierutów i okolice. Warszawa 1983.

A. i A. Galas, Dzieje Śląska (...). Wrocław 2001.

J.G. Knie, Alphabetisch-statistisch-topographisch Übersicht der Dörfer (...) Schlesien. Breslau 1845.

R. Majcher, Kronika Parafii Dobra, Stępin, Jenkowiec, Dobrzeń. Wrocław 1975. Mps. arch. WKZ Wrocław.

H. Wrabec i in. Ewidencja założeń ogrodowo-parkowych. Wrocław 1980. Mps. arch. WKZ Wrocław.

23. Źródła ikonograficzne i fotografie (rodzaj, miejsce przechowywania, sygnatury)

24. Uwagi różne

Dz. geod. 157/6, AM 1, Obręb Dobra.

25. Opracował

tekst	Barbara Uszałowicz-Piąty, X. 2001 r.	Bu, jh
plany, rysunki	Barbara Uszałowicz-Piąty, X. 2001 r.	Bu, jh
zdjęcia fotograficzne	Barbara Uszałowicz-Piąty, X. 2001 r.	Bu, jh
miejsce przechowywania negatywów — archiwum autora		

KARTA PO WYPEŁNIENIU PODLEGA OCHRONIE NA PODSTAWIE PRZEPISÓW PRAWA AUTORSKIEGO

26. Adnotacje o inspekcjach, informacje o zmianach (daty, imiona i nazwiska wypełniających)

27. Załączniki

Wkładki do kart ewidencyjnych 4 szt.



1. Miejscowość, gmina, województwo DOBRA gm. Dobroszyce woj. dolnośląskie	2. Obiekt (nazwa jak w karcie)  DWÓR OBRONNY, OBECNIE BUDYNEK MIESZKALNY	3. Zawartość wkładki (nazwa obiektu lub materiału uzupełniającego)  c.d. rubryki nr 12. Historia i nr 13. Opis.
--	---	---

*c.d. rubryki nr 12 Historia*

Dwór początkowo służył jako archiwum książęce, w 1673 r. stał się rezydencją wdów po książętach oleśnickich. Pod koniec XVIII w. dwór został przebudowany, co być może związane jest z ww. funkcją. Ponownie obiekt przechodził remont w 1844 r. (data na chorągiewce) oraz gruntowną przebudowę w latach 1909-1910, dokonaną przez architekta Templina, wg planów Struckmanna, inspektora budowlanego króla pruskiego. Musiał zapewne spełnić wymogi dworu należącego do książęcego domu panującego. W każdym razie w księgach adresowych z 1909 r. dzierżawca majątku w Dobrej - Kurt Fischer figuruje jako K. Fischer „in Carlsburg”, gdzie zapewne rezydował jako „Kronprinzl. Oberamtmann in Carlsburg”. W 1926 r. majątek dzierżawiła Karla Renner (in Carlsburg) z domu Zehe, która w 1930 r. jest już jego właścicielką.

Dwór w Dobrej, wzniesiony jako obronny, przebudowany i modernizowany na skromną rezydencję w końcu XVIII w. W latach 1909-1910 obiekt ponownie przebudowano, nadając mu formę pseudobarokową, z wykorzystaniem wysokich piwnic sklepionych kolebkowo, oraz części murów kapitalnych w części wschodniej, co widoczne jest w ich znacznej grubości, liczącej, jak w wieży ok. 1 m. Tak więc jest to obecnie budynek na rzucie prostokąta, z narożną, bardzo masywną, oszkarpowaną wieżą, jednokondygnacyjny, ze sklepionymi piwnicami i mansardowym dachem. Elewacje zdobi sgraffito. Przed elewacją północną zlokalizowany jest podjazd ze zniszczoną obecnie fontanną z pocz. XX w., od zachodu zlokalizowany jest taras widokowy. Otaczający dwór park uległ znacznemu zniszczeniu, drzewa występują pojedynczo i drobnoekowo.

*c.d. rubryki nr 13 Opis*

powtórzony został na piętrze usytuowanym w partii dachu, z niewielkimi różnicami w wielkości wnętrz. Druga kondygnacja strychu została współcześnie także przerobiona na mieszkalną. Piwnice, dostępne z bocznej klatki schodowej, znajdują się pod całym budynkiem, w układzie czterech poprzecznych do osi długiej, pasm sklepionych kolebkowo.

## BRYŁA

Budynek jest obiektem wolnostojącym, usytuowanym na sztucznie usypanym wzniesieniu. Posadowiony do 3 m poniżej przyległego terenu, z wysokimi piwnicami, posiada jedną kondygnację naziemną i dwie ukryte w wysokim dachu mansardowym, wieża narożna trzykondygnacyjna, nakryta dachem stożkowym, oszkarpowana masywnymi, uskokowymi przyporami.

## ELEWACJE

*Elewacja główna - północna* - jednokondygnacyjna i ośmioosiowa. Wejście główne, umieszczone na osi, nakryte jest półkoliście i poprzedzone pojedynczym biegiem schodów z podestem (współczesne). Okna prostokątne, w uszakowanych opaskach. Elewację pokrywa sgraffito w formie pseudociosów z zaznaczonym konturem i wypełnieniem w formie kreskowania.

W partii dachu sześć dużych okien mansardowych zwieńczonych łukiem odcinkowym.



*Elewacja tylna - południowa* - jednokondygnacyjna i czteroosiowa, z wysokim podpiwniczeniem. Okno południowe skrajne - szersze. Pozostałe elementy jak w elewacji głównej. Narożnik południowo wschodni przesłonięty bryłą wieży.

*Elewacja boczna - zachodnia* - dwukondygnacyjna, druga kondygnacja w partii dachu, trzy - i czteroosiowa. Opracowana jak poprzednie.

*Elewacja boczna - wschodnia* - dwukondygnacyjna, druga kondygnacja w partii dachu, jedno i dwuosiowa. Opracowana jak poprzednie.

*Wieża* - na rzucie koła, trzykondygnacyjna, podzielona sześcioma przyporami na sześć segmentów. Przypory uskokowe, sięgają partii dachu, okna prostokątne, tynki gładkie.

## WNĘTRZA, WYPOSAŻENIE

Wejście główne umieszczone na osi budynku prowadzi do hallu głównego. Tu posadzka z polerowanej dwubarwnej ceramiki, współczesna. Od południa drewniane zabiegowe schody z tralkową balustradą. W południowo wschodnim salonie drewniany strop nagi na masywnych podciągach, wykończony na ciemno. Cała stolarka okienna i drzwiowa potraktowana podobnie. Drzwi płycinowe, o framugach zwieńczonych prostym drewnianym gzymsem. Wykończenie pozostałych wnętrz współczesne, bez dekoracji.

## INSTALACJE

Budynek jest wyposażony w instalację elektryczną, wod.-kan., c.o.

## SPIS PLANÓW I FOTOGRAFII:

I. Plan sytuacyjny. Skala 1 : 2 000.

II. Mapa sytuacyjna współczesna. Skala 1 : 100 000.

III. Niemiecka mapa geodezyjna, 1886, 1936. Skala w oryginale 1: 25 000.

IV. Dwór - rzut parteru. Skala 1: 200.

1. Widok na budynek od południowego wschodu.
2. Widok na budynek od południowego wschodu.
3. Wejście główne.
4. Widok na bryłę budynku od wschodu.
5. Widok na bryłę budynku od wschodu, zbliżenie.
6. Wieża.
7. Wieża od południowego zachodu.
8. Wieża, na przyporze widoczny rysunek sgraffita.
9. Dolna partia wieży, w głębi widoczna elewacja południowa dworu.
10. Elewacja południowa.
11. Elewacja zachodnia.
12. Widok na dwór od południa.
13. Wnętrze hallu.
14. Salony w części wschodniej.
15. Fragment salonu południowo wschodniego.
16. Piwnice - wnętrze.
17. Piwnice - korytarz.
18. Pozostałości fontanny.
19. Fragment głównego podjazdu, w głębi oficyna.



1. Miejscowość, gmina, województwo

DOBRA

gm. Dobroszyce

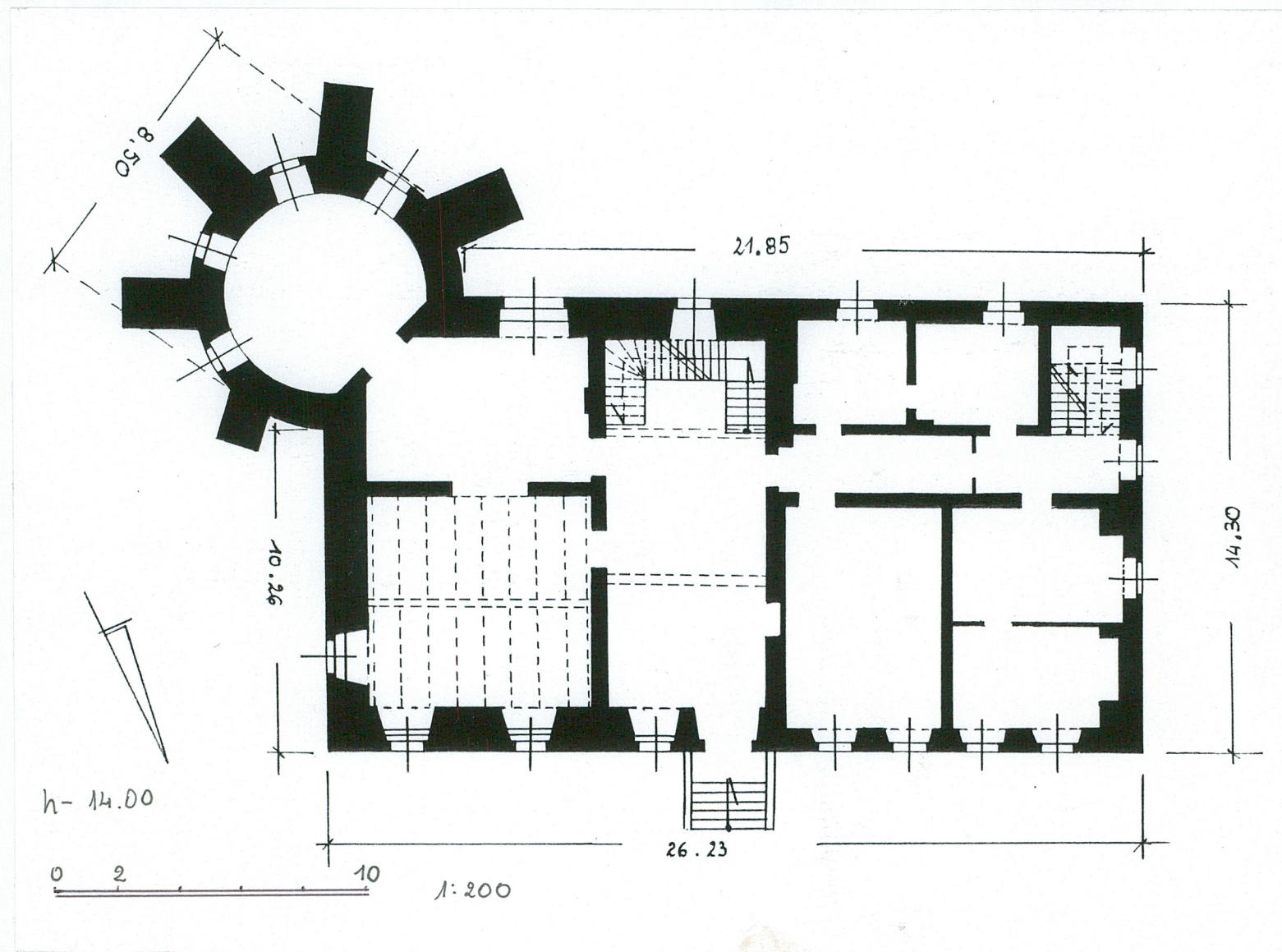
woj. dolnośląskie

2. Obiekt (nazwa jak w karcie)

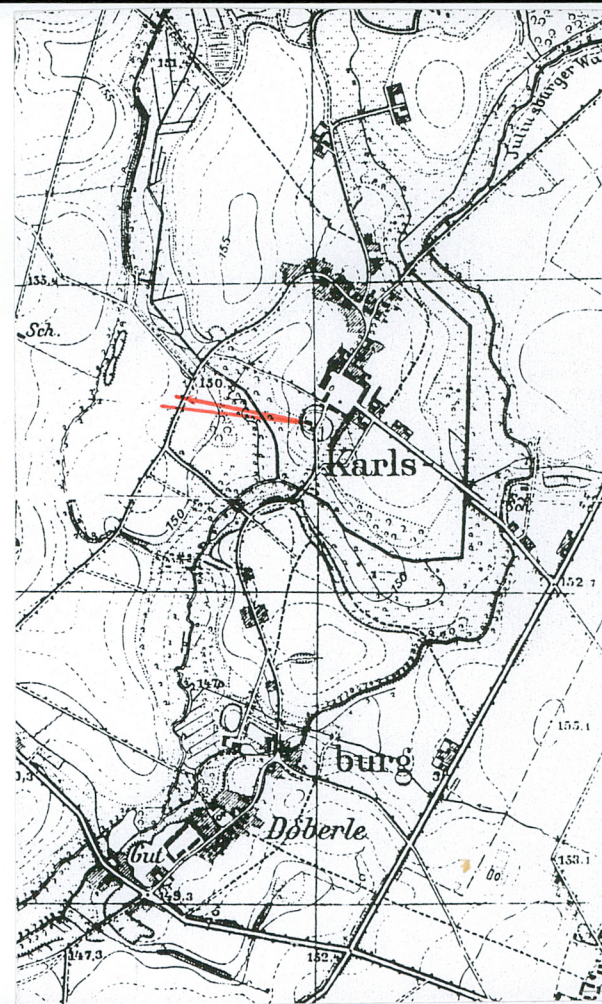
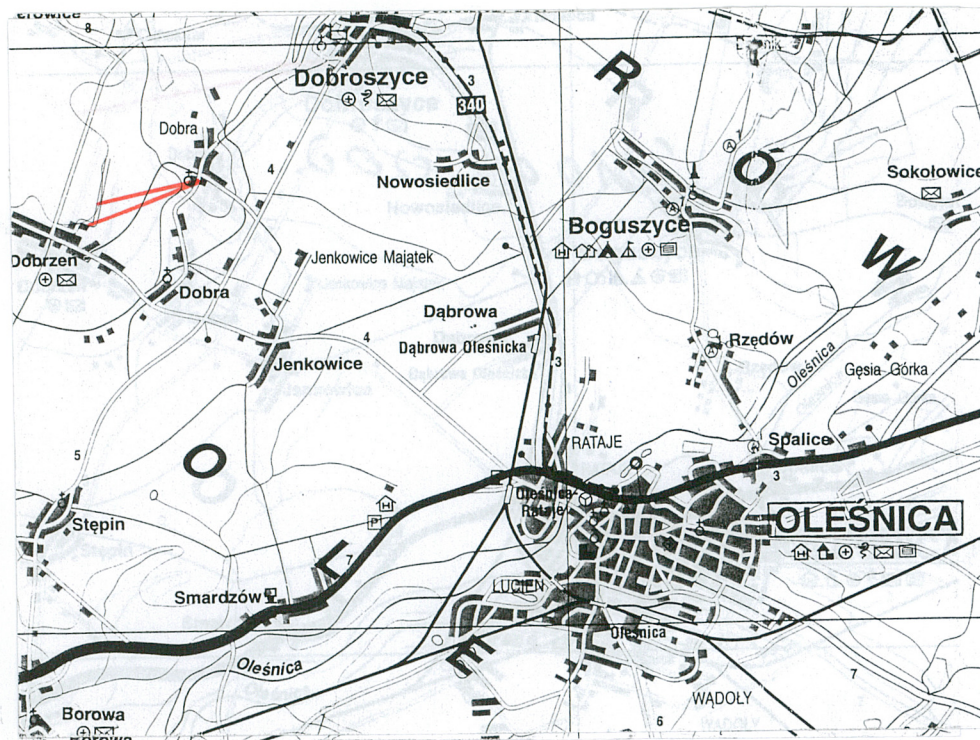
DWÓR OBRONNY,  
OBECNIE BUDYNEK MIESZKALNY

3. Zawartość wkładki (nazwa obiektu lub materiału uzupełniającego)

Plany i fotografie.







2.



3.



<p>1. Miejscowość, gmina, województwo  <b>DOBRA</b>  gm. Dobroszyce  woj. dolnośląskie</p>	<p>2. Obiekt (nazwa jak w karcie)    <b>DWÓR OBRONNY,  OBECNIE BUDYNEK MIESZKALNY</b></p>	<p>3. Zawartość wkładki (nazwa obiektu lub materiału uzupełniającego)    Fotografie.</p>
--	---	--



4.



6.



7.



5.





8.



10.



9.



11.



12.



1. Miejscowość, gmina, województwo

DOBRA

gm. Dobroszyce

woj. dolnośląskie

2. Obiekt (nazwa jak w karcie)

DWÓR OBRONNY,  
OBECNIE BUDYNEK MIESZKALNY

3. Zawartość wkładki (nazwa obiektu lub materiału uzupełniającego)

Fotografie.



13.



15.



16



14.



17.





18.



19.