

KARTA EWIDENCYJNA ZABYTKU NIERUCHOMEGO
WPISANEGO DO REJESTRU ZABYTKÓW

1. Nazwa

KOŚCIÓŁ PROTESTANCKI
obecnie RZYMSKO-KATOLICKI KOŚCIÓŁ PARAFIALNY p.w. NMP Z GÓRY KARMEŁ

2. Czas powstania

1664 r., wieża 1670 r.
przeb. 1904 r.

3. Miejscowość

DOBRA

11984

4. Adres

Dobra nr 12

nr dz. 215/8

nr KW

5. Przynależność administracyjna

woj. dolnośląskie

pow. oleśnicki

gm. Dobroszyce

6. Współrzędne geograficzne

N:51°14'14 E:17°18'21

7. Poprzednie nazwy miejscowości

1480 - Dobirley, Klein Dober

1845 - Doeberle

1932 - Karlsburg mit Doeberle

8. Właściciel i jego adres

Parafia rzymsko-katolicka

P.W. NMP z Góry Karmel

Dobra nr 12

56-410 Dobroszyce

9. Użytkownik i jego adres

Parafia rzymsko-katolicka

P.W. NMP z Góry Karmel

Dobra nr 12

56-410 Dobroszyce

10. Formy ochrony

GEZ gminy Dobroszyce

A/5839

30.07.2012

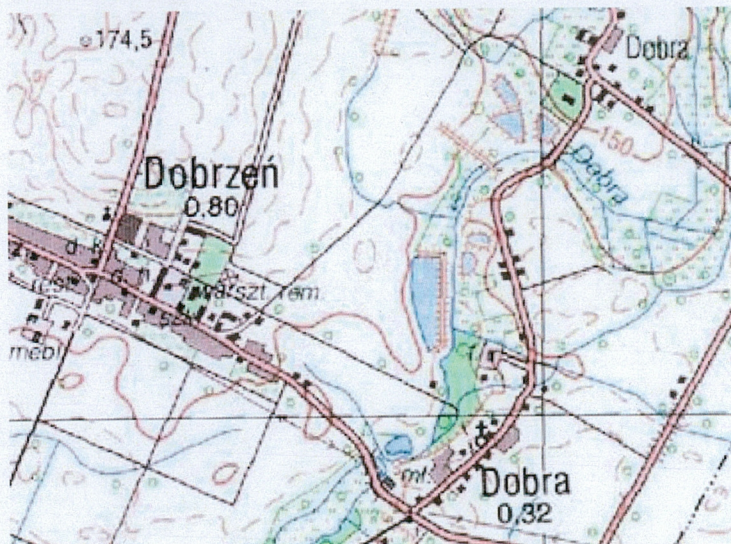
11. Zdjęcia, rzut, orientacja



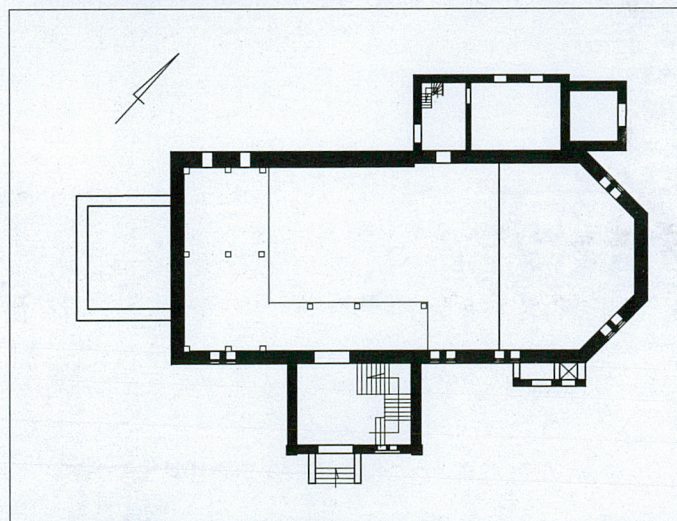
Widok od południa.



Wnętrze, widok z empyry na prezbiterium.



ryc. I. Orientacja w skali 1:25000.



ryc. II. Rzut kościoła w skali 1:400.

Wieś Dobra wzmiankowana w 1201 roku w bulli papieża Innocentego III. Dokument potwierdzał fakt należenia wsi do dóbr klasztoru benedyktynów św. Wincentego we Wrocławiu już od 1150 roku. Parafia katolicka w Dobrej została erygowana przed 1305 rokiem – w tym roku istniał już kościół, którego proboszczem był ksiądz Robert (Neuling). W czasach reformacji majątek Dobra należał do księcia ziębicko-oleśnickiego Karola Fryderyka Podiebrada, który w latach 1631-32 wybudował dwór obronny (do pocz. XX wieku wielokrotnie przebudowywany).

Od 1673 roku wieś związana jest z rodziną Podiebradów oleśnickich, a dwór obronny jest jedną z oficjalnych rezydencji wdów po książętach oleśnickich. Zimmermann (1785) opisuje Dobrą jako wieś książęcą ze szkołą, kościołem, folwarkiem, dwoma młynami wodnymi. Knie (1845) odnotowuje zmianę własnościową wsi – lenno królewskie nadane księciu brunszwicko-oleśnickiemu, istnienie folwarku, kościoła i szkoły ewangelickiej.

W latach 1891-1912 wieś stanowiła majątek rycerski, którego dzierżawcą był radca Edwin Seeliger. Od 1937 roku majątek w Dobrej należał do Towarzystwa Osiedleńczego (*Siedlungsgesellschaft Bauerland Berlin*), które realizowało program osadniczy w ramach nurtu Blut und Boden, będącego podstawą ideologii agrarnej III Rzeszy.

1305 – pierwsza wzmianka o kościele, prawdopodobnie drewnianym, krytym gontem

1538 – przejęcie kościoła przez protestantów

1611 – fundacja dzwonu kościelnego (herby księcia Karola II i jego żona oraz rodu von Heugel)

1664 – budowa nowego kościoła, o konstrukcji ryglowej, ufundowanego przez Elżbietę Marię Wirtemberską z domu Podiebradów. Obiekt ukończono i konsekrowano w 1665 roku. Z tego czasu pochodzi barokowy

SYTUACJA

Wzniesiony w południowej części wsi, po północnej stronie drogi lokalnej, na niewielkim wyniesieniu terenu. Odsunięty od drogi, orientowany, kościół zajmuje centralne miejsce na działce o kształcie odwróconej litery L. Od południa i zachodu granice działki wyznacza współczesne metalowe ogrodzenie rozpięte pomiędzy ceglanymi słupkami. Na północ i zachód od kościoła pozostałości dawnego cmentarza.

MATERIAŁ I KONSTRUKCJA

Fundamenty kamienno ceglane

Ściany mury obwodowe z cegły maszynowej na zaprawie cementowo wapiennej. W północno-wschodnim narożniku zachowane mury z cegły nowożytniej (XVIII w. konstrukcja szachulcowa) na zaprawie piaskowo wapiennej, uzupełnione cegłą XIX i XX wieczną. Podokienniki z ceramiki szklawionej na ciemny brąz. Mury wewnętrzne tynkowane z możliwością istnienia reliktów polichromii. Mauzoleum od płd. wsch. murowana z cegły nowożytniej o większych rozmiarach, tynkowana. Wieża o drewnianej konstrukcji ramiakowej, oszalowana deskami, w przyziemiu siding.

Chór muzyczny i empora boczna drewniana, o konstrukcji ramowej, zakotwiona w ścianach bocznych, wsparta na ciesielsko opracowanych słupach.

Dachy: nad kruchtą dach dwuspadowy, nad korpusem dach dwuspadowy, nad polygonem prezbiterium dach trójspadowy, nad zakrystią opadająca połąć dachu korpusu, wieża przekryta nasadzonym na oktagonie baniastym hełmem z belwederem, nad boczną klatką schodową i nad kapliczką dach daszek dwuspadowy.

Pokrycie dachu: nad korpusem, kruchtą i zakrystią pokrycie blachą na zakładkę. Oktagon wieży kryty gontem, belweder i zwieńczenia okien strychowych blachą. Daszek kapliczki pokryty blachą.

Stropy: w nawie, prezbiterium i zakrystii strop drewniany, belkowy, z deskową podsufitką. W kruchcie strop płaski.

Posadzki: w kruchcie, nawie i prezbiterium płyty piaskowcowe i betonowa wylewka pomalowana w biało-czerwone kwadraty imitujące posadzkę ceramiczną. W zakrystii płytki ceramiczne szaro-czerwone, w przedsionku wejściowym na emporę posadzka ceglana (klinkier)

Podłogi: na emporach i chórze muzycznym podłoga deskowa, biała. W łóżach kolatorskich deski pomalowane farbą olejną.

Schody: w kruchcie, na emporze, schody betonowe na pełnej podmurówce, z drewnianą tralkową balustradą. W zakrystii, na poziom łóż kolatorskich, drewniane zabiegowe, przyściennie,

14. Kubatura ok. 2100 m ³	15. Powierzchnia użytkowa 280 m ²	16. Przeznaczenie pierwotne kościół protestancki	17. Użytkowanie obecne parafialny kościół rzymsko-katolicki
18. Stan zachowania <ul style="list-style-type: none"> Mury obwodowe wykazują znaczne zawilgocenie i zasolenie, co powoduje odspojenia i spęcherzenia wielu warstw starych tynków i farb powierzchniowych. Największa destrukcja tynków występuje w zakrystii, przedsionku zakrystii, ścianie południowej i północnej – dotyczy to strefy przyposadzkowej i lokalnie w innych miejscach do wysokości sufitu. Wyprawa malarska murów – wielokrotne przemaalowania za pomocą różnych farb (kreda, emulsje), dające efekt odspojenia, łuszczenia się farb i spęcherzeń. Pierwotna posadzka uległa niemal całkowitej destrukcji (płyty piaskowcowe i cegła brukowa) i została naprawiana poprzez betonowe wylewki, płyty betonowe i pokrycie płyt piaskowcowych farbą olejną. Brak odprowadzenia wilgoci jest kolejną przyczyną zamakania ścian i tynków w strefie przyposadzkowej – do wysokości ponad 1m. Wieża – wadliwe oszalowanie przyziemnej części konstrukcji oraz wykończeniu fundamentów. Gonty zaatakowane przez drewnojady. 		19. Istniejące zagrożenia, najpilniejsze postulaty Wymiana poszycia przyziemia wieży.	

20. Akta archiwalne (rodzaj akt, sygnatura i miejsce przechowywania)

DWKZ Wrocław

K. Chęciński, P. Kornacki, *Projekt konserwatorski restauracji murów i renowacji posadzki*, 2012 r.

21. Uwagi różne

23. Bibliografia

Oleśnica, Bierutów i okolice. *Katalog zabytków sztuki w Polsce*, Warszawa, 1983 r.

Pilch J., *Leksykon zabytków Dolnego Śląska*, 2005 r.

22. Adnotacje o inspekcjach, informacje o zmianach (daty, imiona i nazwiska wypełniających)

24. Opracowanie karty ewidencyjnej (data podpis)

tekst

Ewa Łukaszewicz-Jędrzejewska

plany, rysunki

Ewa Łukaszewicz-Jędrzejewska

fotografie

Ewa Łukaszewicz-Jędrzejewska

} 2012

miejsce przechowywania negatywów DWKZ Wrocław

25. Źródła ikonograficzne (rodzaj, miejsce przechowywania, sygnatury)

Bildkatalog, Herder Institut

Zbiory parafii

KARTA PO WYPEŁNIENIU PODLEGA OCHRONIE NA PODSTAWIE PRZEPISÓW PRAWA AUTORSKIEGO

26. Załączniki

zał. 1-2. Tekst ikonografia

zał. 3. Sytuacja, rzut

zał. 4-8. Fotografie

1. Miejscowość	Dobra	5. Nazwa zabytku (jak w karcie), adres KOŚCIÓŁ PROTESTANCKI obecnie RZYMSKO-KATOLICKI KOŚCIÓŁ PARAFIALNY p.w. NMP Z GÓRY KARMEŁ	3. Zawartość wkładki (nazwa materiału uzupełniającego cd. historii i opisu
2. Gmina	Dobroszyce		
3. Powiat	oleśnicki		
4. Województwo	dolnośląskie		

cd. rubryki 12. Historia

ołtarz i ambona dekorowana malowidłami Leonarda Horna z Oleśnicy.
1670 – dobudowa do zachodniej elewacji kościoła drewnianej wieży (cieśla Krzysztof Walten)

1720/30 – budowa dwóch murowanych łóż kolatorskich ufundowana przez rodzinę von Heugel. Gustaw Adolf von Heugel był także fundatorem nowego chóru muzycznego, empor i prospektu organowego z instrumentem.

Kościół był wielokrotnie remontowany i przebudowywany w latach 1785-87, 1829, 1864, 1885. W 1823 roku zamknięto przykościelny cmentarz. Ikonoграфия obiektu pochodząca z przełomu XIX/XX wieku ukazuje dwa etapy przebudowy obiektu. Pierwszy – widok elewacji południowej ze zbiorów Instytutu Herdera – z lat ok. 1885 dokumentuje dość ubogą kompozycyjnie ryglową (kratową) konstrukcję murów i układ topografię otworów okiennych determinowaną przebiegiem rygli. Jedynie w murach kruchty można rozpoznać ukośne zastrzały. Wieża i zewnętrzna klatka schodowa pozostały oszalowane drewnem.

Fotografia z lat ok. 1904-1910 ukazuje elewację północną, z zachowaną topografią otworów okiennych j.w. oraz oszalowanymi drewnem ścianami wieży.

Obecny, murowany kościół pochodzi z pocz. XX wieku – ok. 1904 roku. W jego strukturze zachowano fragment północnej ściany z łóż kolatorską i drewnianą wieżę. Zmieniono topografię otworów okiennych, ujednolicając ich proporcje we wszystkich elewacjach, wymurowano nową zewnętrzną klatkę schodową.

Kościół z zewnątrz, poza zwieńczeniem wieży, jest w zasadzie obiektem bezstylowym. Natomiast jego wnętrze wraz z zachowanym manierystycznym i barokowym wyposażeniem (polichromowane drewniane stropy, empor, prospekt organowy, łóż kolatorskie, ambona i ołtarz główny), reprezentuje styl śląskiego, emporowego, dworskiego kościoła wiejskiego.

cd. rubryki 13. Opis

bez balustrady. Na poddasze drewniane schody drabinowe.
wieżba dachowa drewniana, płatwiowo-kleszczowa na dwóch rzędach stoliczków

Otwory okienne: prostokątne o różnych wysokościach i proporcjach zamknięte łukiem pełnym, prostokątne, kwadratowe, pseudobiforium, pseudotriforium, mansardowe i połaciowe nad korpusem.

Otwory wejściowe: do kruchty prostokątny zamknięty łukiem odcinkowym pozostałe prostokątne. Otwory wejściowe we wnętrzu: prostokątne, prostokątne zamknięte łukiem odcinkowym.

Stołarka okien: w zakrystii stolarka drewniana, skrzynkowa, dwuskrzydłowa – częściowo współczesna. Okna prezbiterium i korpusu ze współczesną armaturą witrażową

Stołarka drzwi: Do kruchty drzwi drewniane, dwuskrzydłowe, płycinowe w drewnianych szerokich ościeżach. Do łóż kolatorskich drzwi jednoskrzydłowe, deskowe, pokryte białą farbą. Pozostała stolarka drewniana, jednoskrzydłowa, płycino z różnych okresów budowy. Wrota do wieży metalowe (blacha falista), jednoskrzydłowe, współczesne.

RZUT

Kościół na planie wydłużonego na osi wschód-zachód prostokąta z trójbocznym prezbiterium i przylegającymi do niego aneksami; czworoboczną kruchtą dostawioną od południa i prostokątną zakrystią od pn.wsch., zewnętrzną klatką schodową od pd.wsch. Do wschodniej ściany zakrystii przylega czworobok mauzoleum. Od zachodu przylega czworoboczna wieża z jedną ścianą wspólną z korpusem kościoła.

BRYŁA

Bryła rozczłonkowana, urozmaicona w formie, z przybudówkami, z dominantą wieży od zachodu.

ELEWACJE

Elewacje korpusu opracowane w ceglanej okładzinie o zróżnicowanej kolorystyce lica – cegła o różnym stopniu wypału z dekoracyjnymi wstawkami z cegły zendrówki, wiązana w stylizowane wątki wozówkowo-główkowe (różny układ w cokole i licu). O topografii elewacji decydują wysokie i wąskie otwory okienne przebiegające przez dwie kondygnacje w układach pseudo biforyjnych i triforyjnych. Dekorację elewacji stanowią ceglane, płaskie opaski podkreślające wykroje wszystkich otworów okiennych. Jednolite stylistycznie elewacje uzupełniają portykowy aneks kruchty, zewnętrzna klatka schodowa na stylizowanych arkadowych podcieniach, tynkowany czworobok klasycyzującej kapliczki od wschodu i drewniany masyw wieży dostawionej do elewacji zachodniej.

Elewacja północna składa się z korpusu i zakrystii.

Korpus: II kondygnacyjny, siedmioosiowy. W I kondygnacji dwa małe prostokątne otwory okienne na 6. i 7. osi. W II kondygnacji wysokie, zamknięte okrągłocześnie otwory okienne w segmencie pseudotriforii na osi 1-3 i pseudobiforii na osi 4-5. Na osiach 6-7 o połowę niższe otwory okienne zamknięte j.w. Armatura okienna ze współczesnymi witrażami o skromnych motywach geometrycznych. Wysoka połać dachowa z czterema oknami strychowymi ze współczesną stolarką połaciową.

Zakrystia: elewacja północna – I kondygnacyjna, asymetrycznie dwuosiowa. Otwory okienne okrągłocześnie, ze stolarką drewnianą skrzynkową, czteropodziałową, częściowo współczesną. Nad zakrystią mocno nachylona i połać dachu pulpituowego z jednym okienkiem połaciowym od zach.

elewacja zachodnia – I kondygnacyjna, jednoosiowa, z prostokątnym otworem wejściowym na osi. Drzwi jednoskrzydłowe, drewniane, płycinowe.

elewacja wschodnia – stykająca z prezbiterium, do wysokości okapu przesłonięta przez kaplicę, z prostokątnym otworem okiennym w szczycie. Armatura okien o motywach rombów z kwadratami w narożnikach.

Elewacja wschodnia:

Trójboczny poligon, I kondygnacyjny, sześćoosiowy. Na osiach 1-2 i 5-6 pary wysokich, wąskich, zamkniętych okrągłocześnie otworów okiennych wypełnionych współczesnymi witrażami o skromnych motywach

geometrycznych. Na osi 3-4 para o połowę niższych otworów okiennych zamkniętych łukiem pełnym z identyczną armaturą jak pozostałe okna. Wszystkie otwory okienne ujęte są w jednouskokowe ościeże, z mocno nachylonymi ceramicznymi, szklwionymi podokiennikami. Nad prezbiterium trzy mocno nachylone, wysokie połacie dachowe.

Mauzoleum – I kondygnacyjna czworoboczna o dwóch ślepych elewacjach (pn i pd) i jednoosiowej elewacji wschodniej (frontowej) obecnie zamurowanej. Narożniki z płytkim tynkowym boniowaniem, zwieńczenie elewacji frontowej w formie trójkątnego tympanonu. Prostokątny, wysoki otwór wejściowy w szerokiej profilowanej opasce.

Elewacja południowa składa się z korpusu i z przylegających do niego kruchty i zewnętrznej klatki schodowej. W kulisie zachodniej widoczna wieża, w kulisie wschodniej jedna ściana poligonu prezbiterium.

Korpus: I kondygnacyjny, 6. osiowy, z wysokimi i wąskimi otworami okiennymi w układach pseudobiforyjnych, biegnących przez całą wysokość elewacji, z opaskami podkreślającymi łuk otworu okiennego. Nad korpusem wysoka połać dachowa z dwoma okienkami strychowymi zwieńczonymi małymi, cebulastymi hełmami.

Kruchta:

elewacja południowa – II kondygnacyjna, w obu kondygnacjach dwuosiowa lecz o innej topografii osi, z wysokim szczytem flankowanym, odsadzkami. Na osi I kondygnacji otwór wejściowy zamknięty łukiem odcinkowym. Drzwi dwuskrzydłowe, płycinowe (motyw kwadratowych, oprofilowanych plakiet), dostępne z trzech schodków wyrównawczych. Na drugiej osi pseudobiforium w płytkiej niszy zamkniętej łukiem odcinkowym. Witraże jak w el. wsch.

Klatka schodowa: II kondygnacyjna, w I kondygnacji podcienia dwuarkadowe o niesymetrycznym wykroju arkad. Arkada zachodnia – łuk lekko paraboliczny, asymetryczny. Arkada wschodnia – łuk lancetowaty. Obie arkady podkreślone płaską ceglana opaską. W II kondygnacji 3 osie okienne w linii biegu schodów – dwa małe otwory okienne zamknięte łukiem pełnym, trzeci otwór okienny wysoki, w jednoschodkowym ościeżu, zamknięty j.w. Wszystkie ławy podokienne ceramiczne, mocno nachylone, dwuuskokowe.

Wieża: sięgająca do wysokości kalenicy dachu nad korpusem. Wszystkie elewacje wieży ślepe, oszalowane drewnem. Na osi przyziemia elewacji południowej prostokątny otwór wejściowy. Zwieńczenie wieży: II

1. Miejscowość	Dobra	5. Nazwa zabytku (jak w karcie), adres KOŚCIÓŁ PROTESTANCKI obecnie RZYMSKO-KATOLICKI KOŚCIÓŁ PARAFIALNY p.w. NMP Z GÓRY KARMEŁ	3. Zawartość wkładki (nazwa materiału uzupełniającego cd. historii i opisu, ikonografia
2. Gmina	Dobroszyce		
3. Powiat	oleśnicki		
4. Województwo	dolnośląskie		

cd. rubryki 13. Opis

kondygnacyjna architektoniczna kompozycja złożona z czworobocznej podstawy o zaokrąglonych narożach z nasadzoną oktagonem nakrytą baniastym hełmem – drewniana konstrukcja pokryta gontem. Na niej nasadzona II kondygnacja – belweder nakryty smukłym daszkiem cebulowym z wysoką iglicą i kulą. Konstrukcja pokryta blachą.

Elewacja zachodnia – wieżowa. Topografia wieży jak w elewacji południowej. W kulisie od północy widoczna ślepa ściana korpusu i I kondygnacyjna, jednoosiowa ściana zakrystii. W kulisie od południa – ślepa ściana korpusu.

WNĘTRZE

Wnętrze jednoprzestrzenne, emporowe, nakryte polichromowanym stropem belkowym. Prezbiterium zamknięte trójbocznie, bez wydzielenia łuku tęczowego, doświetlone poprzez wysokie, okrągłoluczne pary otworów okiennych z armaturą witrażową. Północną ścianę prezbiterium, na wys. II kondygnacji, zajmują dwie murowane łóże kolatorskie ze ściankami czołowymi w formie nadwieszonych koszy. Pomiędzy nimi wielkie epitafium rodziny fundatorów kościoła. Na granicy prezbiterium i nawy nadwieszona ambona. Wnętrze kościoła zamyka od zachodu chór muzyczny z prospektem organowym przechodzącym od strony pd.zach. w jedną kondygnację empor zajmujących połowę długości ściany południowej.

Drewniane, jednokondygnacyjne emporie wsparte są dziewięciu czworobocznych słupach z ciesielską dekoracją. Czołowe ściany łóż z dekoracją płycinową przedstawiającą stacje drogi krzyżowej. Parapety łóż schodkowo oprofilowane, konstrukcja podciągów zakryta drewnianym lambrekinem.

Strop belkowy ze współczesną, stylizowaną na manierystyczną polichromią (motywy floralne z kratką regencyjną) w odcieniach błękitów,

szałości i cerni. Fryz obiegający wnętrze o podobnych motywach, przeplecionych arkadką.

Zakrystia – wejście do zakrystii w ścianie pn.wsch. poprzez portal zamknięty łukiem odcinowym. Pomieszczenie przekryte stropem belkowym z podsufitką, posadzki ceramiczne szaro-czerwone. Z zakrystii przejście poprzez schodki zabiegowe na poziom łóż kolatorskich.

Łoże kolatorskie – wąskie, wykute w grubości muru pomieszczenie otwarte na prezbiterium dwoma arkadami zamkniętymi łukami odcinkowymi. Pomieszczenie doświetlone od wschodu przez prostokątne ono szczytowe z rombowa armaturą, nakryte stropem belkowym z podsufitką. Podłoga deskowa, pokryta farbą olejną.

Kruchta – pomieszczenie pełniące także funkcję holu z klatką schodową wprowadzającą na piętro empor i chóru muzycznego. Schody betonowe wyprowadzają na drewniany podest łóż. Podłoga drewniana, deskowa, biała.

WYPOSAŻENIE

częściowo zachowane wyposażenie XVII wiecznego kościoła:

dzwon kielichowy, 1611, Goetz

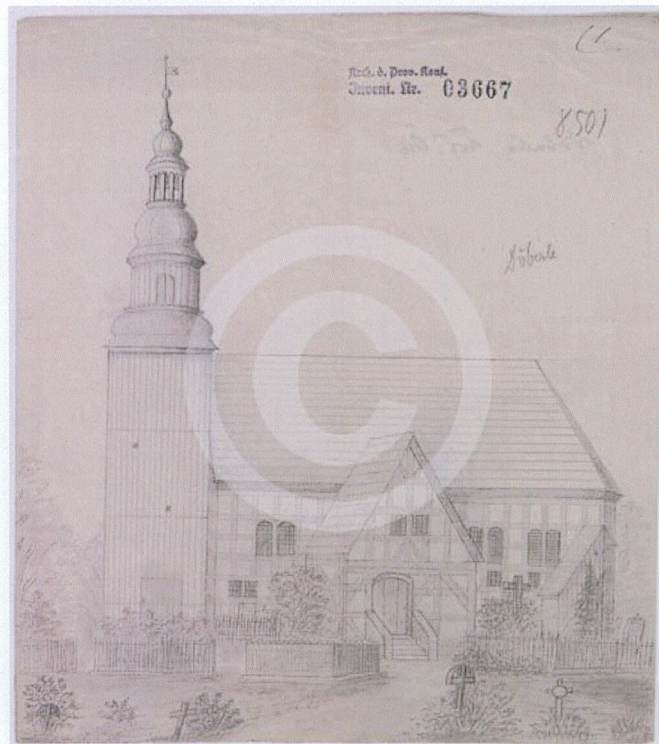
ołtarz główny z nastawą i ambona, 1665 z malowidłami Leonarda Horna klasycystyczny prospekt organowy i emporie z lat 30. XVIII w.

Łoże kolatorskie rodziny von Heugel, 2. ćw. XVIII w.

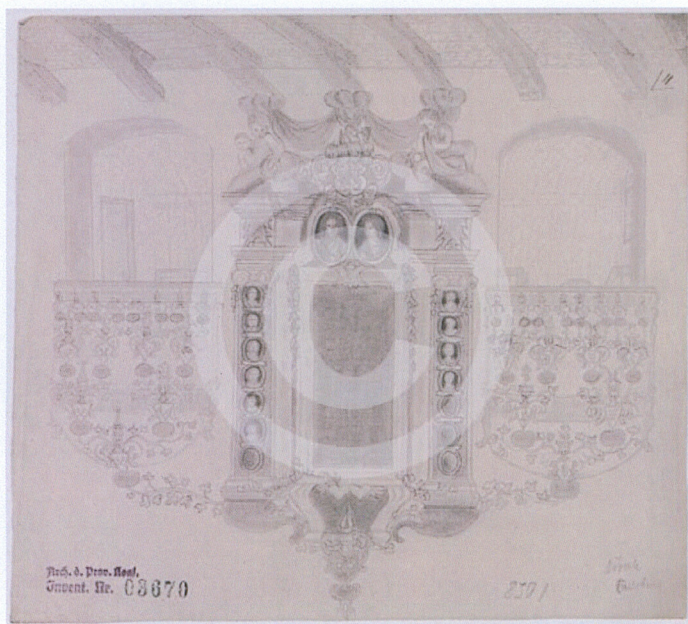
Epitafium rodziny G.A. Heugela i Heleny K. Von Gflug-Heugel, 1721

kamienne płyty nagrobne rodziny von Gaffron i von Heugel, XVII/XVIII w. Neogotycka chrzcielnica, 2. ćw. XIX w.

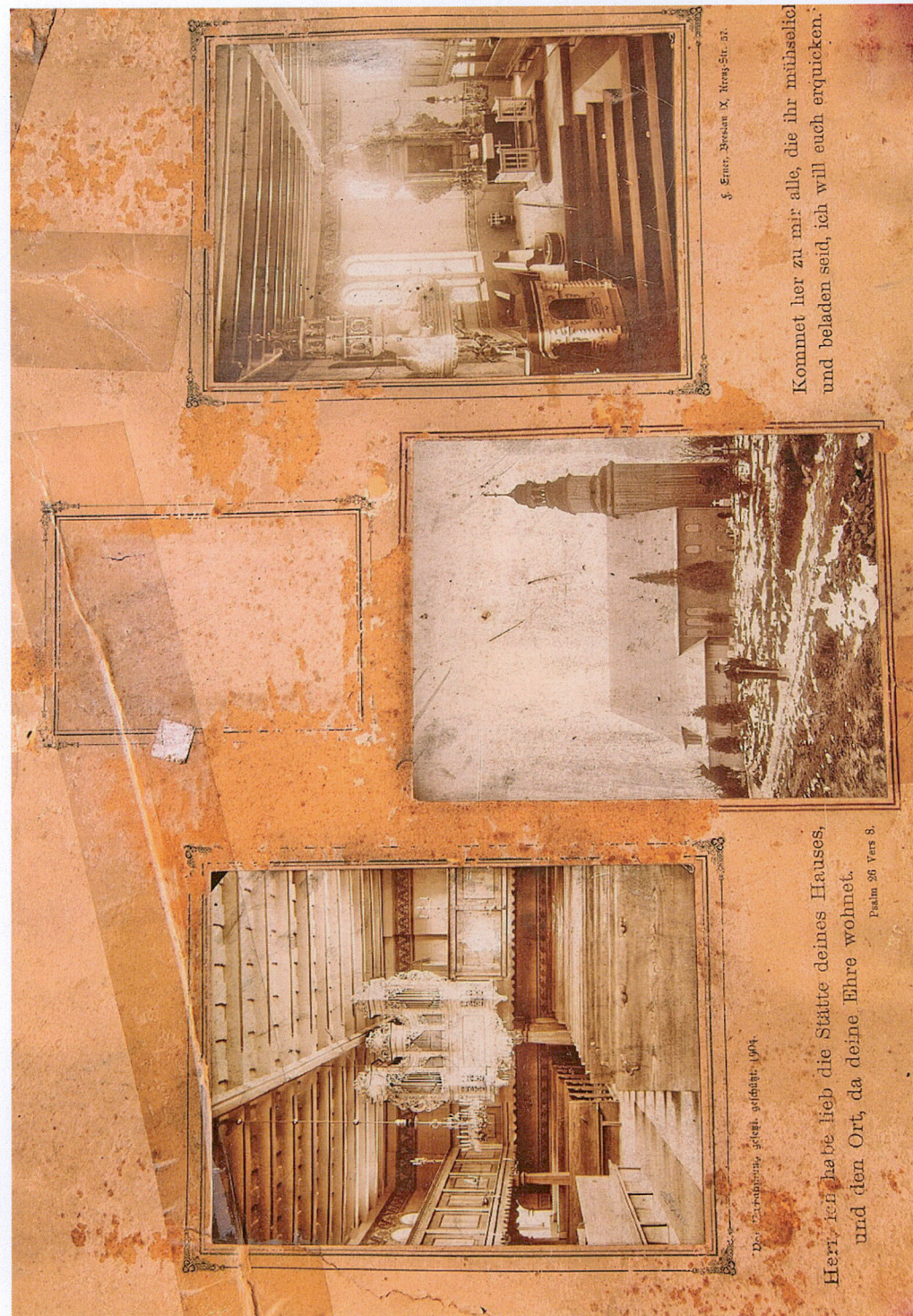
Zabytki ruchome wpisane do rejestru zabytków, nr 717/1-8 z dn. 18.08.1997 r.



ryc. III. Elewacja południowa,
grafika, XIX w.,
Bildkatalog, Herder Institut,
nr inw.242357.



ryc. IV . loża kolatorska,
grafika, XIX w.,
Bildkatalog, Herder Institut,
nr inw.242360.

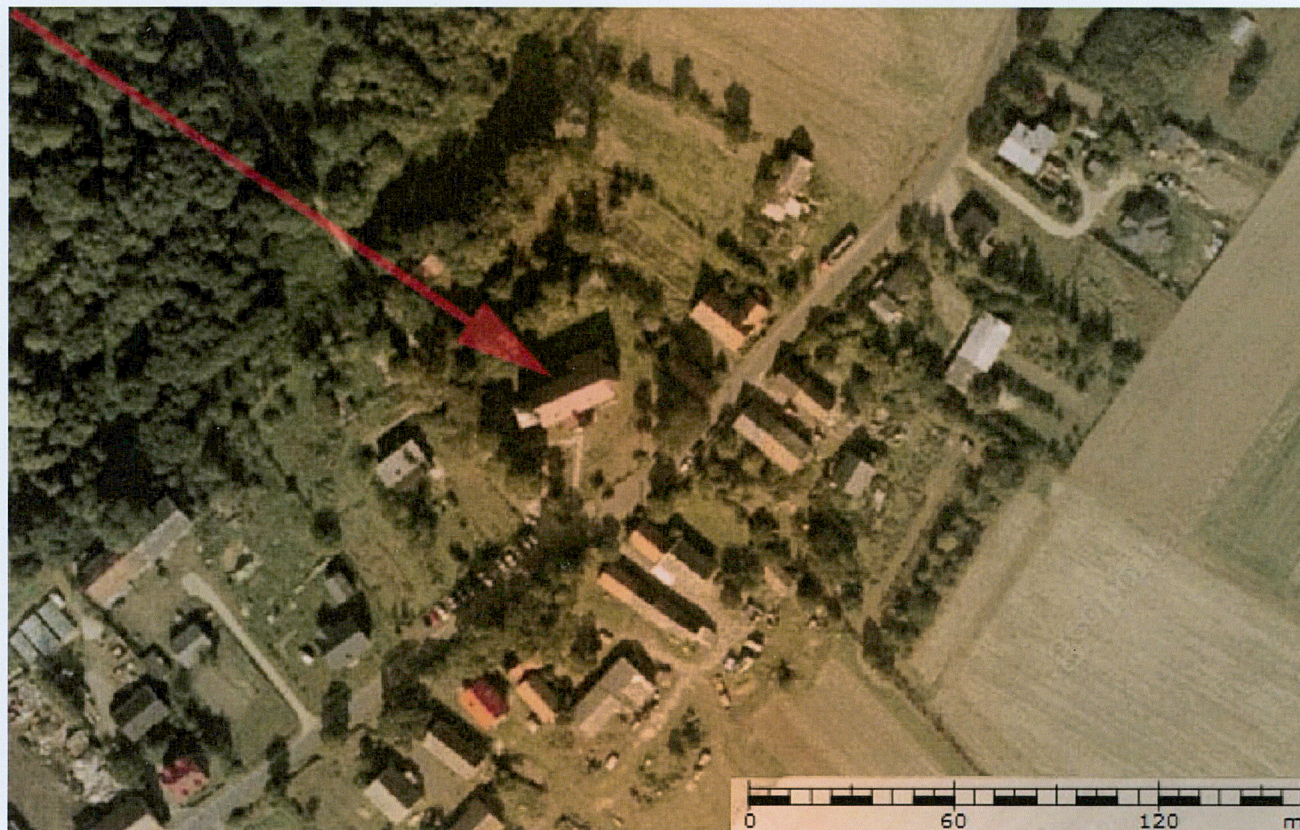


1. Miejscowość	Dobra
2. Gmina	Dobroszyce
3. Powiat	oleśnicki
4. Województwo	dolnośląskie

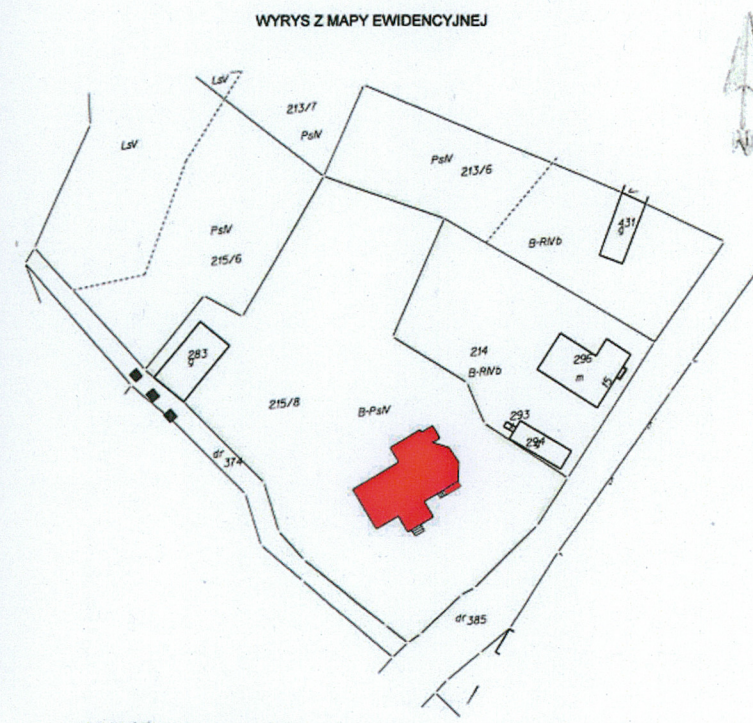
5. Nazwa zabytku (jak w karcie), adres

KOŚCIÓŁ PROTESTANCKI
obecnie RZYMSKO-KATOLICKI KOŚCIÓŁ PARAFIALNY
p.w. NMP Z GÓRY KARMEL

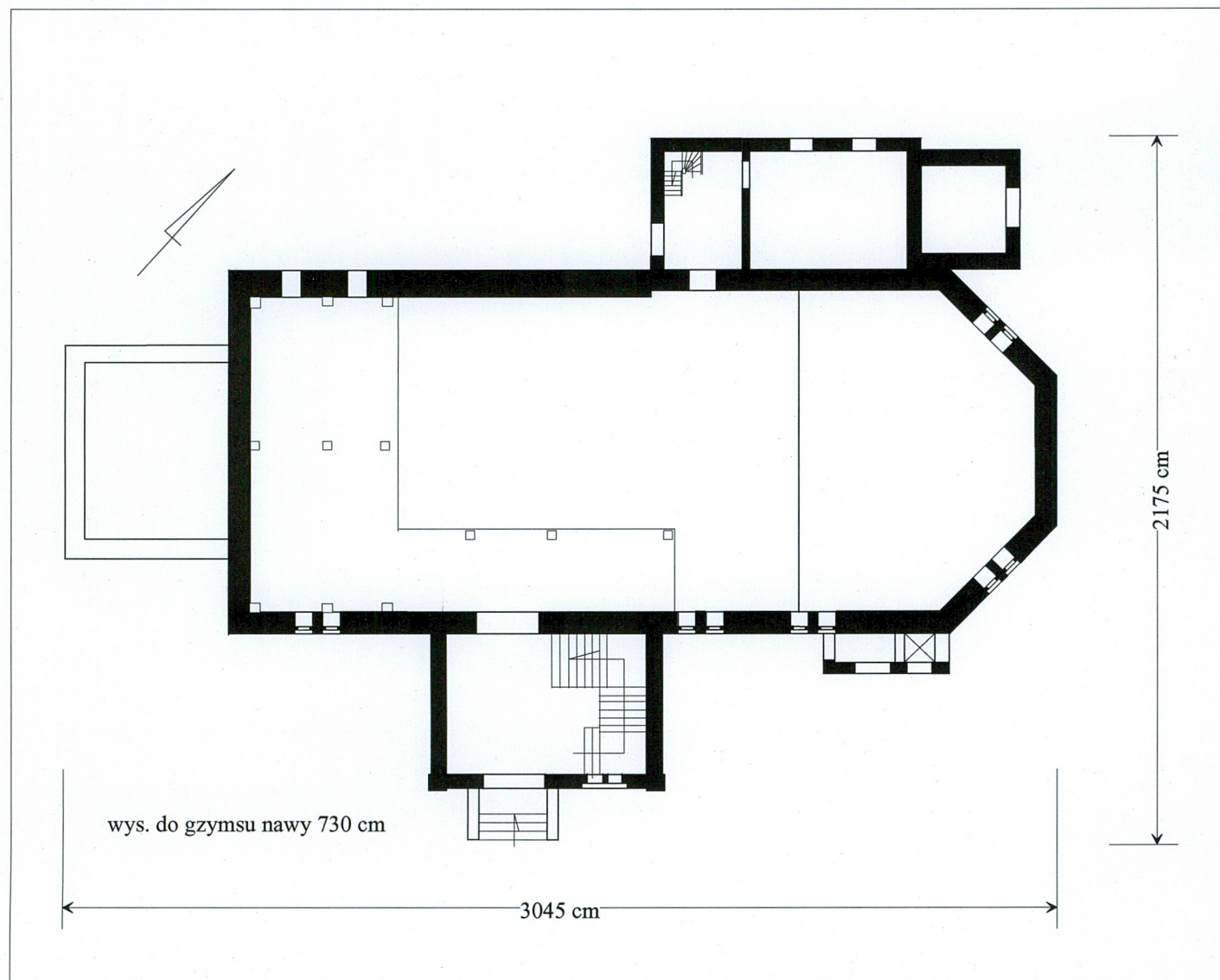
3. Zawartość wkładki (nazwa materiału uzupełniającego
 sytuacja, rzut



ryc. VI. Fotografia lotnicza w skali 1:2000.



ryc. VI. Sytuacja w skali 1:2000.



ryc. VII. Rzut kościoła w skali 1:200.

1. Miejscowość	Dobra
2. Gmina	Dobroszyce
3. Powiat	oleśnicki
4. Województwo	dolnośląskie

5. Nazwa zabytku (jak w karcie), adres

**KOŚCIÓŁ PROTESTANCKI
obecnie RZYMSKO-KATOLICKI KOŚCIÓŁ PARAFIALNY
p.w. NMP Z GÓRY KARMEL**

3. Zawartość wkładki (nazwa materiału uzupełniającego)



fot. 1. Widok od północnego zachodu.



fot. 2. Elewacja południowa.



fot. 3. Widok od południowego wschodu.



fot. 4. Widok od wschodu.



fot. 6. Elewacja północna.



fot. 5. Zakrystia, widok od północy.



fot. 7. Elewacja północna, widok od zachodu.

1. Miejscowość	Dobra
2. Gmina	Dobroszyce
3. Powiat	oleśnicki
4. Województwo	dolnośląskie

5. Nazwa zabytku (jak w karcie), adres

KOŚCIÓŁ PROTESTANCKI
obecnie RZYMSKO-KATOLICKI KOŚCIÓŁ PARAFIALNY
p.w. NMP Z GÓRY KARMEL

3. Zawartość wkładki (nazwa materiału uzupełniającego)



fot. 8. Mauzoleum przy wschodniej ścianie zakrystii.



fot. 9. Zewnętrzna klatka schodowa przy elewacji południowej.



fot. 10. Hełm wieży.



fot. 11. Wnętrze, widok z empy na prezbiterium.



fot. 13. Strop belkowy nad prezbiterium.



fot. 12. Wnętrze, widok na południowy zachód.



Fot. 14. Empora zachodnia, prospekt organowy.

1. Miejscowość	Dobra
2. Gmina	Dobroszyce
3. Powiat	oleśnicki
4. Województwo	dolnośląskie

5. Nazwa zabytku (jak w karcie), adres

KOŚCIÓŁ PROTESTANCKI
obecnie RZYMSKO-KATOLICKI KOŚCIÓŁ PARAFIALNY
p.w. NMP Z GÓRY KARMEL

3. Zawartość wkładki (nazwa materiału uzupełniającego)

fotografie



fot. 15. Ambona i łoża kolatorska na ścianie północnej.



fot. 16. Łoża kolatorska.



fot. 17. Wnętrze łoża kolatorskiej.



fot. 18. Wnętrze zakrystii.



fot. 20. Schody drabinowe w wieży.



fot. 19. Schody na lożę kolatorską.



fot. 21. Schody ma emporę w kruchcie wejściowej.

1. Miejscowość	Dobra
2. Gmina	Dobroszyce
3. Powiat	oleśnicki
4. Województwo	dolnośląskie

5. Nazwa zabytku (jak w karcie), adres

KOŚCIÓŁ PROTESTANCKI
obecnie RZYMSKO-KATOLICKI KOŚCIÓŁ PARAFIALNY
p.w. NMP Z GÓRY KARMEL

3. Zawartość wkładki (nazwa materiału uzupełniającego)
fotografie

fot. 22. Wnętrze II kondygnacji wieży.



fot. 23. Konstrukcja więźby dachowej nawy.



fot. 24. Konstrukcja empyry zachodniej.



fot. 25. Konstrukcja południowej empy.



fot. 27. Gzyms w narożniku empy zachodniej.



fot. 26. Słup narożny empy zachodniej.



fot. 28. Wejście na wieżę z poziomu empy.

1. Miejscowość	Dobra
2. Gmina	Dobroszyce
3. Powiat	oleśnicki
4. Województwo	dolnośląskie

5. Nazwa zabytku (jak w karcie), adres

KOŚCIÓŁ PROTESTANCKI
obecnie RZYMSKO-KATOLICKI KOŚCIÓŁ PARAFIALNY
p.w. NMP Z GÓRY KARMEL

3. Zawartość wkładki (nazwa materiału uzupełniającego)

fotografie



fot. 29. Drzwi w zakrystii.



fot. 30. Potrójne okno nawy.



fot. 32. Loża kolatorska i epitafium.



fot. 33. Sklepienie zewnętrznej klatki schodowej.



fot. 35. Zamek w drzwiach na wieżę.



fot. 34. Epitafia w ścianie kruchty.