

A B C D E F G H I J K L Ł M N O P R S T U V W X Y Z

Nr ¹⁷⁷ DOLNOŚLĄSKIE

1. Obiekt

W I L L A WIELORODZINNA

2. Czas powstania

ok. 1912

3. Miejscowość

LEGNICA

4. Adres ul. Wyspiańskiego 11

nr hipoteczny

5. Przynależność administracyjna

województwo legnickie

gmina pow. miejski

6. Poprzednie nazwy miejscowości

LIEGNITZ

KÖRNERSTR. 11

7. Przynależność administracyjna
przed 1 VI 1975

województwo wrocławskie

powiat Legnica

8. Właściciel i jego adres

Gmina Legnica

9. Użytkownik i jego adres

10. Rejestr zabytków

Nr data



S Y T U A C J A: wolnostojąca willa na działce, usytuowanej w narożu ulic:

Kolbego i Wyspiańskiego, na terenie dzielnicy Tarninów; elewacją główną, wschodnią, zwróconą do ulicy Wyspiańskiego; brak ogrodzenia posesji. Działkę porastają drzewa: jesiony, głogi, klony, kasztanowiec i świerk.

MATERIAŁ I KONSTRUKCJA: fundamenty i ściany murowane z cegły pełnej na zaprawie wapiennej, otynkowane zaprawą cem.-wap. gładką.

Dolna część cokołu obłożona klinkierem. Schody zewn. wejściowe granitowe, zejściowe na poziom piwnic i "fosy" ceglane ze szlichtą betonową. Balustrada "fosy" metalowa, zachowana częściowo, werandy murowane i drewniane.

D A C H: nad korpusem głównym naczółkowy i wielospadowy, nad ryzalitami 2-spadowe, kryte dachówką-karpiówką podwójnie w łuskę. Część dachu od zachodu ze ściętym wierzchołkiem, kryta papą. Dach werand: wschodniej i połu-dniowej, 2-spadowy, ceramiczny.

W I Ę Z B A: 2-wieszarowo-kleszczowa z dodatkowym rzędem stolców pośrodku, w aneksach płatwiowo-stolcowa z 1 rzędem stolców, mocowana na śruby i zamki ciesielskie.

SKLEPIENIA I STROPY: - w piwnicach strop Ackermanna /sień główna/, odcinkowa, murowana kolebka i odcinkowe stropy Kleina; - w wyższych kondygnacjach stropy Ackermanna /korytarzyk w części gospod., sanitariaty/, oraz płaskie, drewniane z podsufitką, faseta i dekoracją sztukatorską; - w sieni parteru strop drewniany, płaski z podsufitką, z nałożoną dekoracją belkową i drewnianą faseta.

S C H O D Y: - 2-biegowe, drewniane, z balustradą szczeblinową i prostopadło-ściennymi słupkami o łukowato zaciosanych wierzchołkach; słupki górne na cokołach z dek. poziomymi kanelurami; poręcz profilowana, słupek dolny w części górnej z płycinami, w których kampanulle; słupki pośrednie w postaci łukowatych, pełnych ścianek. Ostatnia kondygnacja schodów o formach j.w. lecz uproszczonych. Na poziomie przedsionka, pierwszy, krótki bieg schodów z wyciętym wolutowo słupkiem z motywem zgeometryzowanej woluty; - do piwnicy 1-biegowe ceglane, ze szlichtą betonową.

POSADZKI I PODŁOGI: - w piwnicach posadzki betonowe; - w wyższych kondygnacjach oryginalne, barwne lastriko /przedsionek, kuchnia parteru, łazienka, werandy/, oraz parkiety w jodełkę i podłogi deskowe.

STOLARKA DRZWI: 1/ Drzwi 1-skrzydłowe, 4-płycinowe z oryginalnymi klamkami i szyldami /poddasze/, futryny profilowane.

2/ Drzwi 1-skrzydłowe, dołem 2-płycinowe, górą przeszklone, 6-polowe.

Willa wzniesiona ok. r. 1912 w stylu eklektycznym, zwana "KÖRNER-HAUS" od pamiątkowej tablicy, poświęconej poecie T.KÖRNEROWI.

Jako właściciele wymienieni:

1919- L.JÄHNER, wdowa;

1930-1939 jej spadkobiercy.

14. Kubatura 3194,8 m ³	15. Powierzchnia użytkowa 808,8 m ²	16. Przeznaczenie pierwotne mieszkalne	17. Użytkowanie obecne
18. Prace budowlane i konserwatorskie, ich przebieg i dokumentacja O pracach remontowych w latach 1945-93 brak danych.		19. Stan zachowania (fundamenty, ściany zewnętrzne, ściany wewnętrzne, sklepienia, stropy, konstrukcje dachowe, pokrycie dachu, wyposażenie i instalacje) <ul style="list-style-type: none"> - dach z dużymi ubytkami, nie oszkłone świetliki, - więźba zawilgocona w dużym stopniu, miejscami zmur-szała; podłoga strychu bardzo zniszczona, - stropy ostatniej kondygn. uszkodzone, - sklepienia piwnic w stanie zadowalającym, - mury zewn. i wewn. zawilgocone, zasolone, - schody z uszkodzeniami mechan., - stolarka okien zniszczona, zdekompletowana, oszkle-nie uszkodzone, - stolarka drzwi z uszkodzeniami mechan., pozbawiona szyldów i klamek, - podłogi w stanie zróżnicowanym, uszkodzone, - posadzki w stanie zadowalającym, - piece w większym lub mniejszym stopniu uszkodzone lub rozebrane, - wnętrza zdewastowane, - instalacje w dużym stopniu zniszczone, odwadniająca do wymiany. 20. Najpilniejsze postulaty konserwatorskie <ul style="list-style-type: none"> - wyremontować dach i więźbę, - wyremontować stolarkę okienną i drzwiową, - uporządkować wnętrze i otoczenie, - zachować i zrekonstruować brakujące fragmenty /drzwi-czki/ ciekawszych pieców, - oczyścić sztukaterie. 	

21. Akta archiwalne (rodzaj akt, numer i miejsce przechowywania)

24. Uwagi różne

22. Biblioteka

Lięgnitzer Einwohnerbuch-Adressbuch, 1899, 1905, 1910,
1912, 1919, 1930, 1939.

23. Źródła ikonograficzne i fotografia (rodzaj, miejsce przechowywania, sygnatury)

25. Opracował

tekst Dorota Bocheńska - VIII/1994

imię, nazwisko, data, podpis

plany, rysunki

Leszek Dobrzyniecki - VIII/1994

imię, nazwisko, data, podpis

zdjęcia fotogr.

Leszek Dobrzyniecki - VIII/1994

imię, nazwisko, data, podpis

miejsce przechowywania negatywów

PSOZ Legnica

KARTA PO WYPEŁNIENIU PODLEGA OCHRONIE NA PODSTAWIE PRZEPISÓW PRAWA AUTORSKIEGO

26. Adnotacje o inspekcjach, informacje o zmianach (daty, imiona i nazwiska wypełniających)

27. Załączniki

wkładki z opisem - szt. 2

wkładki z planami - szt.-

wkładki z fotografiami - szt. 5

1. Miejscowość

2. Obiekt /nazwa jak w karcie/

3. Zawartość wkładki

Legnica, ul. Wyspiańskiego 11

Willa wielorodzinna

opis cd.

3/ Drzwi do mieszkania najwyższej kondygnacji 2-skrzydłowe, osadzone w drewnianej ścianie, zamkniętej łukiem odcinkowym, o dek. archit.; skrzydła flankują proste pilastry z owalną nakładką w kapitelu, listwa śłemia profilowana; nadświetle pierwotnie przeszklone, 3-dzielne. 4/ Drzwi do mieszkania I i II kondygnacji 2-skrzydłowe /skrzydło 3-płycinowe, górą pierwotnie przeszklone, wielopolowe/, z nadświetlem, zamkniętym łukiem półkolistym o obniżonej strzałce, 2-dzielnym, wielopolowym; brak listwy przylgowej, listwa śłemia szeroka, profilowana. 5/ Drzwi do korytarzyków gospod. z sieni poszczeg. kondygnacji 1-skrzydłowe płycinowe, z częścią górną przeszkloną, wielopolową i nadświetlem wielopolowym, zamkniętym półkoliście, oddzielonym szerokim, profilow. śłemeniem. 6/ Drzwi 1- i 2-skrzydłowe, 6-płycinowe /w 2-skrzydł. podwójna listwa przylgowa w formie spłaszczonego półwałka/; futryna profilowana, ościeża płycinowe. 7/ Drzwi 2-skrzydłowe między narożnymi salami od zach. w III kondygn. 2-skrzydłowe łamane, skrzydło dołem 2-płycinowe, górą przeszklone szkłem matowym, fakturalnym. Szczególny tworzą w środku romby /skrzydła skrajne/ i owale /środkowe/.

8/ Drzwi wejściowe główne - 1-skrzydłowe z nadświetlem zamkniętym półkoliście, oddzielonym falistą, szeroką listwą śłemia, wielopolowym, pierwotnie przeszklonym. Skrzydło drzwiowe ujmują 2 szerokie pilastry na cokółkach, z trzonami z dek. płycinową: prostokąty i koło; w górnej płycinie kampanulle. W kapitelu motyw kanelur i astragalu. Skrzydło z dek. archit. złożoną z: nałożonego prostok. cokołu, w którym płycina z nakładką rombowa, 2 pionowych płycin z nakładką j.w. zamkniętych łukiem wklęsłym i owalnego, przeszklonego okienka. Brak szyldu i klamki, uszkodzenia mechan.

STOLARKA OKIEN: - skrzynkowa i krosnowa, śłemię profilowane, nieruchome, słupek-pilaster ruchomy w formie spłaszczonego półwałka z wklęsłym owalem w kapitelu; - okna skrzynkowe, prostok., 2-skrzydł., 2-poziomowe, zamykane na skoble; - okna krosnowe j.w.; - okna krosnowe, półkoliste, uchylne, 3-dzielne; - okna prostok., skrzynkowe, 2-skrzydłowe, z uchylnym, 6-polowym nadśłemeniem, skrzydło z zewn. 2-polowe /przy niektórych zachowane oryginalne, drewniane toczone klamki/; - okna j.w. z nadśłemeniem 2-skrzydłowym, wielopolowym; - okno szerokie, 3-dzielne, zamknięte łukiem eliptycznym, z częścią środkową ruchomą; - okno zamknięte półkoliście, krosnowe, 2-skrzydłowe z nadśłemeniem wielopolowym, uchylnym; - okna wąskie, prostok., skrzynkowe, 1-skrzydłowe, 2-poziomowe, z nadśłemeniem 4-polowym; - okna klatki schodowej krosnowe, 3-poziomowe, z częścią środkową otwieraną.

R Z U T: na rzucie nieregularnym, 3-traktowy, z wyższymi ryzalitami od wsch. i pd.; wejście główne od wsch. do sieni, mieszczącej klatkę schodową; z niej wejścia do mieszkań poszczególnych kondygnacji o identycznym układzie pomieszczeń. Wyraźny podział na część mieszkalną i gospodarczą. Pomieszczenia tej ostatniej dostępne z wąskiego korytarzyka, umieszczonego w środkowym traktcie od pd.

B R Y Ł A: zróżnicowana przestrzennie, rozcłonkowana ryzalitami i werandami; na wysokim cokole, mieszczącym kondygn. piwnic; nakryta dachem naczółkowym od pd., wielospadowym od pn.; ryzalitty wsch. i p. z dachami 2-spadowymi; część zachodnia bryły z dachem o ściętym wierzchołku; poddasze w całości zagospodarow.

WNĘTRZE I WYPOSAŻENIE: - sztukaterie identyczne w każdej kondygnacji, z wyjątkiem narożnego, pn.-zach. po-koju poddasza, w którym okrągła faseta z secesyjnym motywem kwietnym, a w fasecie owalna tarcza z girlandami kwietnymi, flankowana przez kosze róż /wtórnie przemalowane/; piec kaflowy z gładkich, brązowych kaflí, z siedziskiem; - w kuchni poddasza /trakt od pd./ oryginalny piec kuchenny z białych kaflí, z zachowanymi żeliwnymi drzwiczkami i metalową, ażurową półką; - w salach narożnych od pd.-zach. w fasecie motyw perełkowej girlandy; w polu sufitu rama stiukowa, wyłamana w narożach w prostokąt i łuki; w narożnik wpisany wieniec laurowy, przez który przechodzi zgeometryz. wstęga; w rozecie motyw 2 wieńców j.w., między którymi wiązka zgeometryz. wstęg; - w parterze zachowany piec z zielonych kaflí, z motywem klasycyzm. /wieńce laurowe, girlandy, rząd różyczek/; - w salach narożnych od pn.-zach. w fasecie motyw bukietów kwietnych w fantazyjnych wazach, rama stiukowa wyłamana w narożach tworzy 2 prostokąty, przez które przepleciony motyw 4 kwiatów; pole sufitu podzielone ramą wewn. na 4 części, w rozecie motyw skrzyżowanych rzędów różyczek; - w salach narożnych pd.-wsch. piece z zielonkawych kaflí, 2-kondygn., z górnymi rzędami kaflí z wyciskaną dek. klasycyzującą /girlandy liści laurowych, kampanulle/, w rozecie kolisty motyw 4 róż; - w salach narożnych pn.-wsch. gładka faseta, sufit z 2 ramami stiukowymi, z których wewn. z wyłamanymi do wewn. narożami, na które nałożone wieńce róż, w rozecie wieniec róż; - w sali narożnej pd.-wsch. parteru piec z szarych kaflí, 2-kondygn., z dek. w postaci kilku wklęsłych półkul i dużego kafla z półkoliście zamkniętą niszą; - w kuchni parteru częściowo zachowany kredens, 2-kondygn., jego poszczególne części ujęte w uproszczone pilastry; - w salach narożnych pn.-wsch., w fasecie ramki, które tworzy ornament z wici roślinnej, przeplecionej między sobą; wewn., prostokątna rama stiukowa z kwadratowymi nakładkami w narożach; na zewn. środków jej boków motyw stylizow. łodygi, zakończonej 2 czwórliściami; rozeta kolistą z 4 kwiatnymi sterczynkami. W rogu sali parteru zachowana podstawa kątnego pieca z beżowych kaflí.- Ściany przedsionka wyłożone do wys. 150 cm ciemnoniebieskimi, opalizującymi kaflami; w rzędzie najwyższym co 2-gi kafel z motywem styliz. kwiatu w kolorze zieleni, brązu i bieli; krawędź pierwszego spocznika schodów obiega od dołu stiukowy pseudogurt płycinowy z geometrycznymi rozetkami, zbiegający do poziomemu kaflí.

E L E W A C J E: o różnej ilości kondygnacji, na wysokim cokole, którego dolna część wyłożona cegłą klinkierową; oddzielnym gzymsem od gładko tynkowanych ścian wyższych kondygnacji. Gzyms wieńczący profilowany z kapinosem. Okna z prostymi podokiennikami. W partii cokołu okna piwnic w większości zabezpieczone oryginalnymi kratami metalowymi, szczeblinowymi, z rzędem pierścieni między szczeblinami; z poziomu "fosy" 4 wejścia do piwnic ze stolarką wtórną lub bez stolarki.

ELEWACJA WSCHODNIA GŁÓWNA: zróżnicowana przestrzennie z centralnie umieszczonym ryzalitem, zamkniętym trójkątnym szczytem, nie wydzielonym z płaszczyzny ściany, ujętym w narożach 2 rozetami. Ryzalit mieści wejście główne, poprzedzone zadaszonym podestem, 1-spadowy daszek wejścia wsparty na murowanym filarze oraz oś biforyjnych, prostokątnych okien ze wspólnym podokiennikiem. Nad oknami bif. parteru rząd kolistych rozetek, połączonych prostymi odcinkami wstęg. Między oknami bif. parteru i I p. prostokątna tablica pamiątkowa /piaskowiec?/, poświęcona Theodorowi Koernerowi, który zginął w bitwie nad Kaczawą 26 sierpnia 1813 r. /THEODOR KOERNER, DICHTER u. FREIHEITS-KÄMPFER, GEFALLEN AM 26 AUGUST 1813/. Nad tablicą tondo w profilow. ramach z popiersiem młodego mężczyzny w mundurze, widocznego z prawego boku. Tondo otacza ją dębowe gałęzie, między którymi szable, cytra i zwój papieru przewiązany wstążką. Nad wejściem 2 prostok. okna klatki schodowej, nad którymi rzędy rozetek j.w. /nad jednym nie zachowane/. W szczycie 1 małe prostok. i 1 owalne okienko. Na pd. od ryzalitu 1 oś prostok. okien, między narożem pn. elewacji a ryzalitem 2 kond. oszklonych werand; dolna murowana, przepruta szerokimi oknami zamkniętymi półkoliście, obwiedz. wąską listwą w tynku. W nadłuczach od wsch. 2 kolisty rozety. Pod szerszym oknem wsch. ślepa balustrada murow.



1



2



3



4



5



6

1. Elewacja pn.-wschodnia
2. Fragment elewacji wsch.
3. Okno piwnicy od wsch.
4. Dek. między oknami parteru i I p.w elewacji wsch.
5. Tablica pamiątkowa poświęcona T. Koernerowi
6. Drzwi główne



7



8



9



10



11



12

7. Elewacja północna
 8. Dekoracja okien narożnika pn.-wsch.
 9. Wykus w elewacji pn.
 10. Dek. narożnika pn.- wsch.
 11. Okna piwnic od pd.
 12. Weranda od pd.



13



14



15



16



17



18

- 13. Okna parteru od pd.
- 14. Okna I i II p.w elewacji pd.
- 15. Wnętrze werandy I p.
- 16. Okno II p. elewacji wsch. od wewn.
- 17. Fragment elewacji pd.
- 18. Okno parteru elewacji pd.



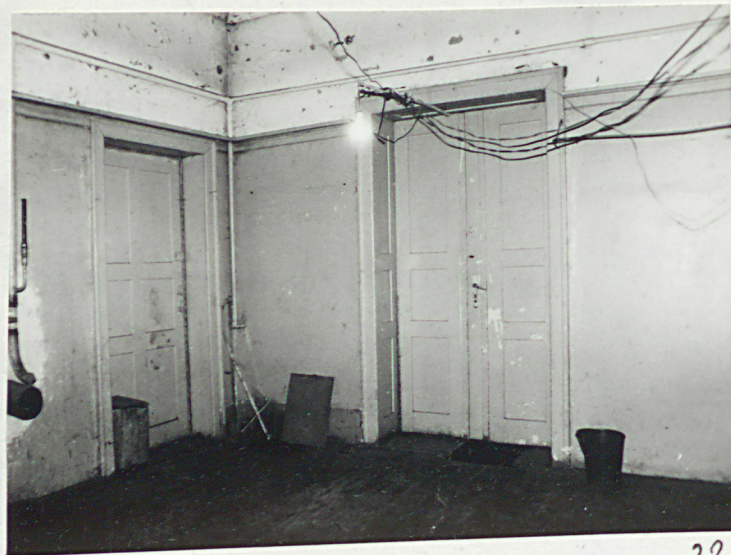
19



20



21



22



23



24

19. Pierwszy bieg schodów
 20. Pseudogurt przedsionka
 21. Kafelki w przedsionku
 22.-23. Sień gł. i dek. jej stropu
 24. Korytarzyk parteru



25



26



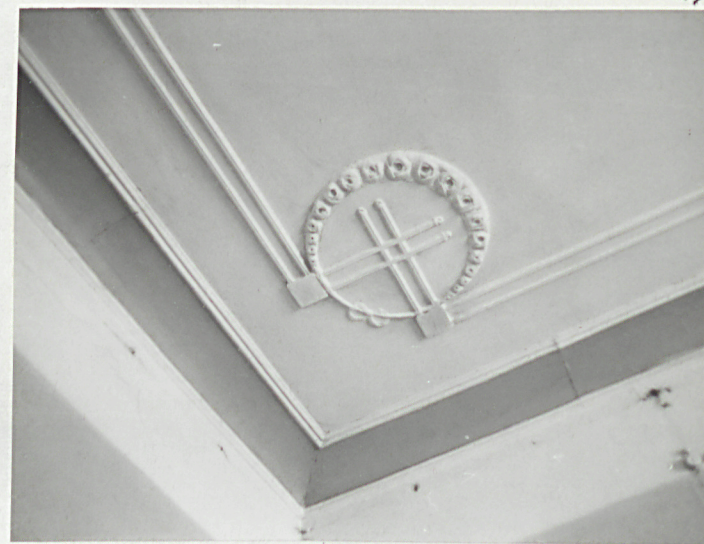
27



28



28



30

25. Kredens w kuchni parteru
 26. Klatka schodowa
 27. Drzwi do mieszkania I p.
 28. Widok na klatkę schod. z poziomu I piętra
 29. Ostatnia kondygn. schodów
 30. Sztukaterie sal narożnych pn.-wsch.



31



32



33



34



35

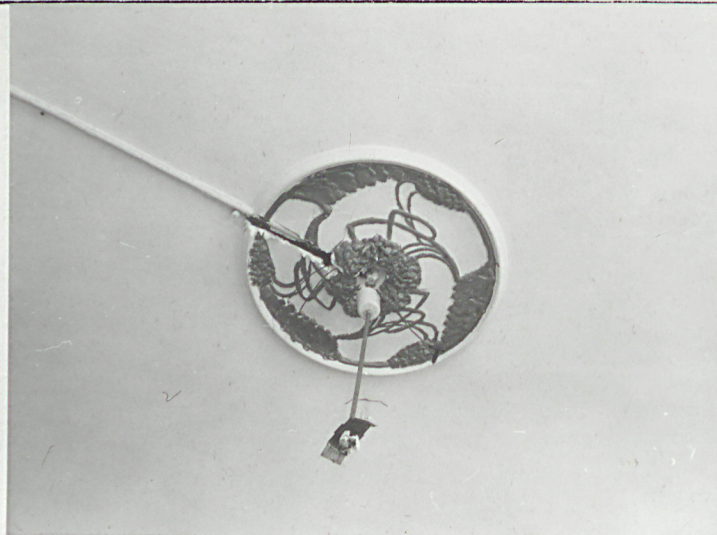


36

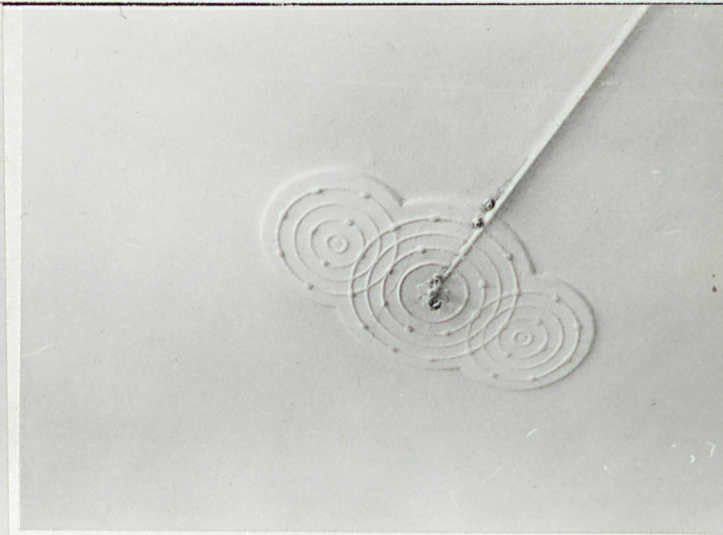
- 31.-32.Sala pd.-zach.parteru i piec
 33.Piec w sali środkowej parteru od
 wsch.
 34.Sztukaterie sali narożnej pn.-wsch.
 35.Piec w pn.-zach.sali I p.
 36.Piec w pn.-zach.sali poddasza



37



38



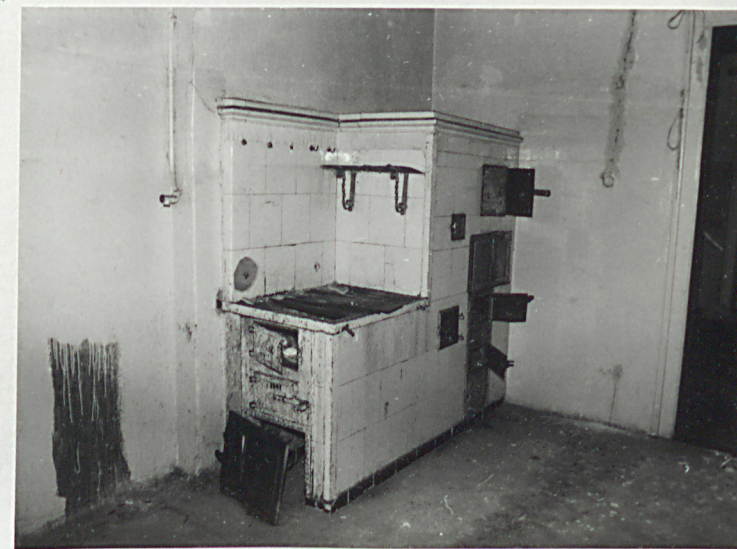
39



40



41

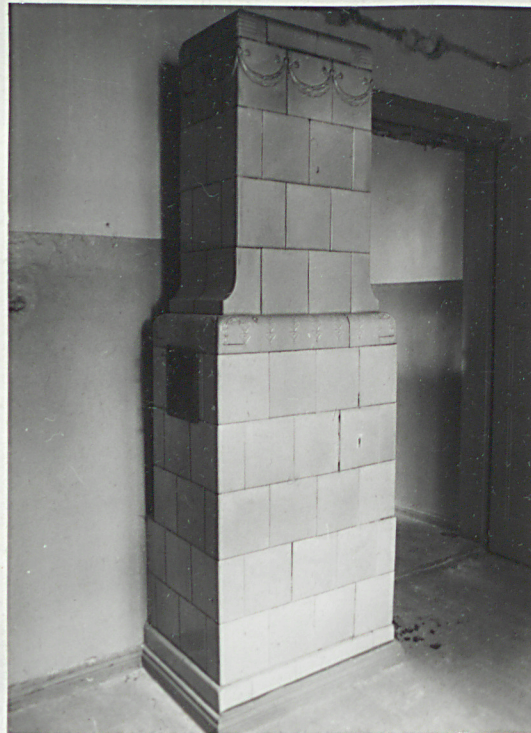


42

- 37.-38. Sztukateria sali pn.-zach.
parteru
39.-40. Sztukaterie sali pd.-zach.
41. Okno werandy od wewnątrz
42. Piec w kuchni poddasza



43



44



45



46



47

43. Drzwi między salami od zach. w III kondygn.

44. Piec w sali pd. - wsch.

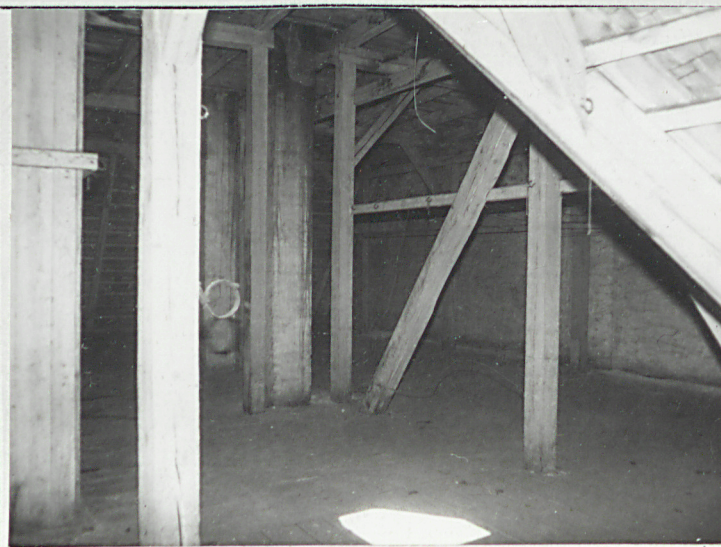
45. Sal pn. - wsch. II kondygn.

46. Sala pd. - zach. III kondygn.

47. Sala pn. - zach. III kondygn.



48



49



50



51



52



53

48-50. Wieżba dachowa
51-53. Piwnice

