

1. Obiekt

392/1

PAŁAC

2. Czas powstania

2 poł. XIX w.

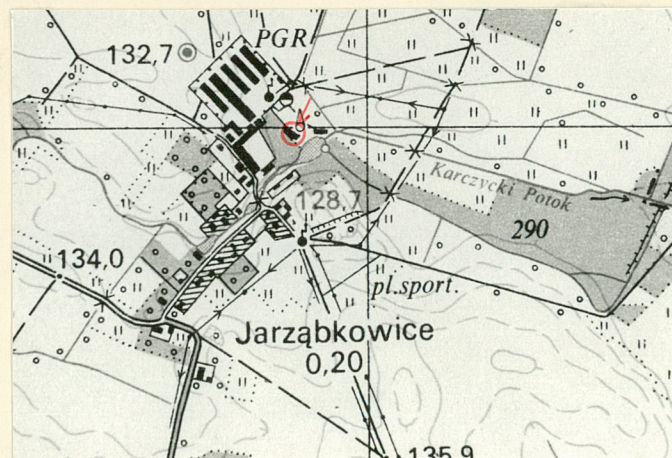
3. Miejscowość

J A R Z A B K O W I C E

11. Zdjęcia, rzut, przekrój, sytuacja, orientacja

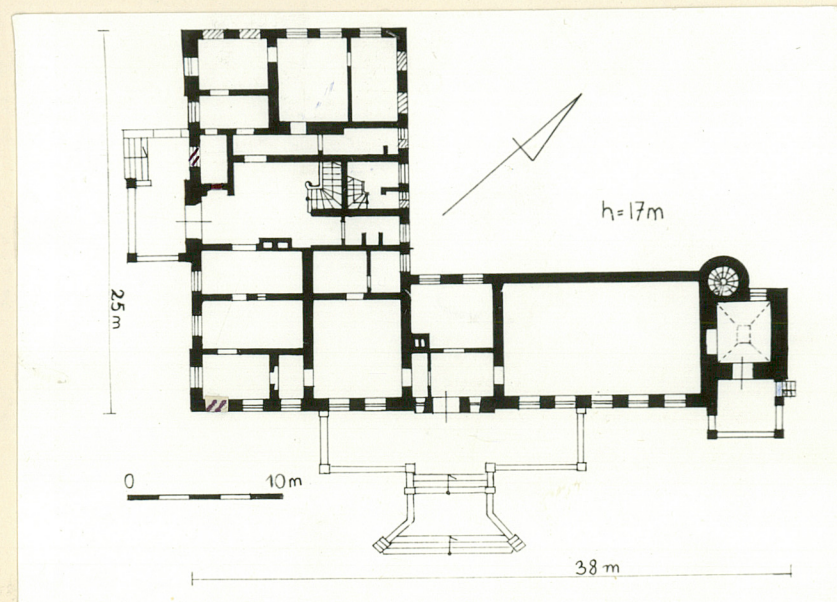


Fasada-elewacja pd.-zach.



Orientacja, 1:25 000

Rzut poziomy 1-kondygnacji



4. Adres

Jarząbkowice 20

59-104 Karczyce
nr hipoteczny

5. Przynależność administracyjna

województwo wrocławskie

gmina Kostomłoty pow. Środa Śl.

6. Poprzednie nazwy miejscowości

Schriegwitz

7. Przynależność administracyjna
1 VI 1975

województwo wrocławskie

powiat Środa Śl.

8. Właściciel i jego adres

P.G.R. Leśnica, ul. Dolnobrzeska

Zakład Jarząbkowice 20

9. Użytkownik i jego adres

j.w.

10. Rejestr zabudów

Nr 433/14 data 7.03.1949

12. Autorzy, historia obiektu, określenie stylu.

Brak informacji na temat czasu powstania pałacu.
 Najstarsza wzmianka dotycząca wsi pochodzi z 1317 r. (Grzebcowice). Nieco późniejsze źródła, z 1397 r., podają zmienioną nazwę wsi - Schreckowice: Pierwszym zmianowanym właścicielem majątku był Otto Kriegsheim (1876r.). Źródła podają jako następnych właścicieli: Reinholda Jürgensa i H. Kirchner (1902r) oraz Waltera Jesdinszki (1937r.).
 Pałac nie jest jednorodny pod względem stylistycznym: stanowi przykład eklektyzmu architektury XIX w. Rzut w kształcie litery "L" nawiązuje do jednego z typów barokowych rezydencji. Z barokiem związana jest też bogata, rozczłonkowana, kubiczna i monumentalna bryła (skrzydła budynku, wieże, ryzality, wysunięte przed lico tarasy, balkony, klatki schodowe). Z repertuaru form klasycyzującego baroku pochodzą elementy i detale architektoniczne: przemiennie stosowane proste i trójkątne naczółki, dekoracja ścian i stropów, spływy wolutowe, pseudoboniowanie, pilastry. Rozmaitość form w partii wysokich dachów, wzbogaconych szczytami, lukarnami, attykami, balustradami i dużą ilością kominów, pozwala dostrzec pewne cechy renesansu francuskiego. Elementy neorokokowe (rocaille w dekoracji komina), neomanierystyczne (motywy "okuciowe", rauty i kaboszony

c.d. na wkładce nr 1

13. Opis (sytuacja, materiał i konstrukcja, rzut, bryła, elewacje, wnętrze, wyposażenie, instalacje)

Sytuacja: Budynek wolnostojący, położony na płaskim terenie, usytuowany w obrębie założenia pałacowo-folwarcznego, na pn. krańcu wsi: w odległości ok. 30 m. na pd. od polnej drogi oddzielającej pola od terenu pałacowo-parkowego (teren ten jest zamknięty od pn.-zach. i pn.-wsch. murem). Pałac otoczony jest z trzech stron łąkami z grupami drzew i pojedynczymi krzewami, a od strony pd.-zach. znajduje się podjazd, z rozchodzącymi się na boki drogami oraz między nimi - klomb. Na pd.-wsch. od pałacu, w odległości ok. 20 m, ciągnie się staw, a za nim park. Na pd.-zach. i zachodzie znajdują się podwórza folwarczne z budynkami gospodarczymi.
Materiał i konstrukcja: fundamenty kamienne ciągłe, mury - na kamiennym (granit) cokole-ceglane (cegła maszynowa w wątku krzyżowym), na zaprawie cementowo-wapiennej, otynkowane (tynek gładki, zacierany) **sklepienia ceglane i otynkowane: kolebkowe zagłębione, krzyżowe izwierzciadlane z żebrami, stropy drewniane kryte z podsufitką i stalowo-ceramiczne odcinkowe. Więźba dachowa drewniana, konstrukcja dachu kleszczowo-płatwiowa ze ścianą kolankową, na 3 rzędach słupów/korpus - skrzydło zach. oraz jętkowa /skrzydło wsch./.**
 Dachy (2) trójspadowe łączące się pod kątem prostym, kryte łupkiem na sposób niemiecki, płaski - na drewnianej konstrukcji - kryte papą, hełm wieży **cyldrycz.** stożkowy, kryty łupkiem. Otwory drzwiowe prostokątne, otwory okienne prostokątne, zamknięte odcinkowo i okrągłe armatura okienna i drzwiowa drewniana. Okna półskrzynekowe, 2-skrzydłowe oraz krosnowe 2-skrzydłowe. Drzwi: 2-skrzydłowe - ramowe - płycinowe, częściowo przeszkłone, opierzone z dekoracją o motywach jubilerskich, ze szpaletą, 2-skrzydłowe ramowo-płycinowe z przeszklonym nadświetłem, deskowo-listwowo-zastrzałowe. Posadzki ceglane, ceramiczne - kaflowe, podłogi drewniane - deskowe i mozaika parkietowa. Klatki schodowe zewn.: granitowe - jedno- i dwubiegowe, wewn.: drewniane - zabiegowa i kręcona. **Wywietrzniki lukarnowe** kryte blachą cynkową, **1-3-i 4-kanalowe.** kraty w oknach stalowe, kominy ceglane, **1-3-i 4-kanalowe.**
Rzut: w kształcie litery "L". Oba prostokąty podzielone na czworoboczne pomieszczenia w układzie **1-i 2-trakt.** kryte płaskimi stropami z faszetami. Wejścia do skrzydeł (po jednym) - poprzez **schody 1-biegowe** - w płytkich ryzalitach, od stropu pd.-wsch. i pd.-zach. Do pn.-wsch. **elewacji** skrzydła wschodniego przylegają połączone ze sobą wieże: główna - na planie prostokąta i mniejsza (w narożniku pn., między skrzydłem a wieżą 4-boczną (na planie koła) Wejście do 4-bocznej wieży od str. pn.-wsch. (z tarasu), z wnętrza dostęp do wieży cylindrycznej. Klatki schodowe wewn. w cylindrycznej wieży oraz w środk. części pn. traktu korpusu (skrzydła **zach.**)
Bryła: rozczłonkowana, asymetryczna: budynek wolnostojący, 2-skrzydłowy (skrzydła ustawione do siebie prostopadle), z dominującą nad całością - 4-boczną wieżą przy pn.-wsch. elewacji skrzydła wsch., z przylegającą do niej (w narożniku pn.-między

c.d. na wkładce nr 1

14. Kubatura

8857,8 m³ /bez piwnic /

15. Powierzchnia użytkowa

1536 m² /bez piwnic i podd./

16. Przeznaczenie pierwotne

Pałac

17. Urzycowanie obecne

budynek administr.-mieszkal.

18. Prace budowlane i konserwatorskie, ich przebieg i dokumentacja

Około 1950 r.

- podział sieni korpusu i skrzydła 1 kondygnacji-wydzielenie przedpokojów mieszkań sąsiadujących z nimi
- podział pomieszczeń 1-kondygnacji na mniejsze (część pn. i pd.korpusu.
- zamurowanie okien (części) w elewacji pn.-wsch.i pn.-zach.korpusu.

19. stan zachowania (fundamenty, ściany zewnętrzne, ściany wewnętrzne, sklepienia, stropy konstrukcje dachowe, pokrycie dachu, wyposażenie i instalacje)

Fundamenty- zawilgocone na całej długości

Ściany zewnętrzne-ubytki w tynku (fasada)

Ściany wewnętrzne-zawilgocone w piwnicach,ubytki w tynku także, pozostałe w dobrym stanie

Sklepienia-(w piwnicy)-zawilgocone,ubytki tynku

Stropy-w 1 -kondyg.w dobrym stanie,w 2-kondyg.ubytki w tynku,część zawilgocona:w wieży przegniła

Wieżba dachowa-zawilgocona,w dużej części zniszczona

Pokrycie dachu-duże ubytki

20. Najpilniejsze postulaty konserwatorskie

1. Osuszenie fundamentów oraz ścian sklepień piwnicy.
2. Wymiana stropów 2-kondygnacji oraz stropów wieży.
3. Otynkowanie elewacji
4. Wymiana uszkodzonej konstrukcji dachu
5. Naprawienie pokrycia dachu.
6. Naprawienie balustrady wieży.

21. Akta archiwalne (rodzaj akt, numer i miejsce przechowania)

22. Bibliografia

Schlesische Gueter Adressbuch, Bd. 3, Breslau 1886

" " " , Bd. 7, Breslau 1902

" " " , Bd. 15, Breslau 1937

Knies, J. G., Alphabetisch - Statistisch Topographische

Uebersicht der Doerfer ..., Breslau 1945

Pastorff M., Schlesische Gueter Adressbuch, Breslau 1876

23. Źródła ikonograficzne i fotograficzne (rodzaj, miejsce przechowania, sygnatura)

24. Uwagi różne

25. Opracował

tekst Zdzisław Żak, czerwiec 1990

imię, nazwisko, data, podpis

plany, rysunki Zdzisław Żak, czerwiec 1990

imię, nazwisko, data, podpis

zdjęcia fotogr Z. Żak, czerwiec 1990

imię, nazwisko, data, podpis

miejsce przechowania negatywów

Karta po wypełnieniu podlega ochronie na podstawie przepisów prawa autorskiego

26. Adnotacje o inspekcjach, informacje o zmianach (daty, imiona i nazwiska wypełniających)

27. Załączniki

załączniki 1-4

1. Miejscowość	2. Obiekt (nazwa jak w karcie)	3. Zawartość wkładki (nazwa obiektu lub materiału uzupełniającego)
Jarząbkowice	pałac	c.d. opisu

12. Historia-c.d.: w dekoracji stiukowej i stolarce drzwiowej /oraz neoklasyczne/obeliski, sztukaterie na stropach, medalion figuralny w dekoracji pieca/ dopełniają obrazu wielkości i różnorodności form, których analiza pozwala hipotetycznie datować tę budowę na 2 poł. XIX w., na lata ok. 1860-80.
Pałac powstał prawdopodobnie w jednym etapie i w pierwotnej formie dotrwał do okresu II wojny. Po 1945 r. stał się własnością PGR-u.
13. Opis-c.d.: wieżą a skrzydłem wsch./niższą, cylindryczną wieżą, w całości podpiwniczony, 2-kondygnacyjny /skrzydła i cylindryczna wieża/, z 4-kondygnacją 4-boczną wieżą. Skrzydła nakryte prostopadłe ustawionymi dachami 3-spadowymi, 4-boczna wieża nakryta płaskim dachem zwieńczonym balustradą, wieża cylindryczna zwieńczona stożkowym hełmem. Elewacja-fasada-elew. pd.-zach.: Skrzydła ~~zach.~~ w kształcie leżącego prostokąta, z płytkim ryzalitem środkowym i 3-osioowymi partiami bocznymi, 2-kondygnacyjna na cokole, zwieńczona połacią dachu przerwana na osi szczytem schodowym. Podziały poziome za pomocą cokołu o odmiennej fakturze /nieotynkowany kamień/, wysuniętego przez lico oraz gzymsu kordonowego i koronującego i attyki. Podziały pionowe /zaakcentowane odmienną fakturą poszczególnych partii: pseudoboniowanego ryzalitu środk. i 1-osiowych części bocznych /przy narożnikach/-lekko wysuniętych przed lico muru oraz gładkich 2-osiowych partii flankujących ryzalit środk. W cokole 5 prostokątnych otworów okiennych /2-po lewej i 3 po prawej str./, na 3-osi od lewej 1-biegowe schody prowadzące na podest-taras, wznoszący się na otynkowanym cokole: schody i taras otoczone ciągłą balustradą. W 1-kondyg. prostokątny otwór drzwiowy w ryzalicie, po prawej 3 prostokątne otwory okienne, po lewej 2 analog. otwory okienne i 1 drzwiowy-poza niewielką górną częścią-zamurowany; w prostokątnych opaskach. z gzymsami podokiennymi, zwieńczone trójkątnymi naczółkami. W 2-kond. ryzalitu-balkon wsparty na 2 filarach, otoczony metalową ażurową balustradą, wzmocnioną murowanymi słupkami z zewnętrznych narożników: w głębi, w prostokątnej niszy zwieńczonej gzymsem, 3 zamknięte odcinkowo otwory /po bokach okienne, po środku port-fenetre/, zwieńczone słupkami odcinkowymi i opasek, oddzielone od siebie i flankowane z zewnątrz czterema małymi /sięgającymi do 2/3 wys. otworów/ pilastrami. Pozostałe otwory okienne 2-kondyg./po 3 z każdej str. ryzalitu /prostokątne, w opaskach, ujęte od dołu gzymsami podokiennymi, o od góry prostymi naczółkami. Pod otworami prostokątne /leżące/ podokienniki otoczone malowanymi opaskami. W środkowej partii szczytu nad ryzalitem 2 prostokątne otwory okienne w opaskach, połączone gzymsem podokiennym. Boki dolnego uskoku szczytu, oddzielona gzymsem, gładka, zwieńczona trójkątnym frontonem. Uskoki ozdobione z zewnątrz spływami wolutowymi i obeliskami, obelisk również wieńczy fronton. Po obu stronach szczytu niska ciągła attyka: nad nią przy narożnikach 4-boczne słupki. W połaci dachu 2 wywietrzniki lukarnowe, zamknięte odcinkowo /jeden po lewej, drugi po prawej str., nieco wyżej/ oraz-blisko kalenicy-dwa kominy.

Wkładkę założył: Zdzisław Żak, czerwiec 1990

(Imię, nazwisko, data)

Wzór ODZ 1978 r.

Miejsce przechowywania negatywów:

Elewacja: pn-wsch. korpusu: w kształcie leżącego prostokąta, 7-osiowa, 2-kondygnacyjna na cokole, zwieńczona połacią dachu. Podziały poziome /cokół, gzymsy, attyka/-jak w fasadzie. W cokole 3 prostokątne otwory okienne o różnej wielkości. Otwory okienne 1- i 2-kondyg. prostokątne, w opaskach, z prostymi naczółkami. Pod otworami 2-kondyg. prostokątne podokienniki otoczone malowanymi opaskami. W 1-kondyg. 3-ci i 5-ty otwór od lewej częściowo -a dwa po prawej całkowicie zamurowane. W 2-kondyg. 3-ci otwór od lewej i 1-szy po prawej zamurowany. W połaci dachu, pośrodku wysokości 2 lukarnowe wywietrzniki zamknięte odcinkowo. Przy kalenicy dachu 2 niskie kominy.

Elewacja pn.-zach. korpusu: prostokątna 5-osiowa, 2-kondygnacyjna na cokole, zwieńczona trójkątną połacią dachu. Podziały poziome /cokół, gzymsy, attyka/ jak w w/w elewacjach. W partii cokołowej, po prawej stronie, dwa prostokątne otwory okienne /prawy większy/. W 1-kondyg. 5 prostokątnych otworów okiennych w opaskach, z podokiennymi gzymsami, zwieńczonych trójkątnymi naczółkami=dwa po prawej zamurowane. W 2-kondyg. 5 prostokątnych otworów okiennych zwieńczonych prostymi naczółkami: pod gzymsami podokiennymi prostokątne podokienniki otoczone malowanymi opaskami. Ściana attykowa flankowana niskimi 4-bocznymi słupkami. W połaci dachu, nieco umieszczony, wywietrznik lukarnowy zamknięty odcinkowo.

Elewacja pd.-wsch.: korpusu i skrzydła wsch. /: w kształcie leżącego prostokąta, z płytkami ryzalitu po środku i 5-osiowymi częściami bocznymi, 2-kondygnacyjna na cokole, zwieńczona połacią dachu, przerwana 2-kondyg. szczytem schodowym nad ryzalitem. Podziały poziome jak w pozostałych elewacjach. W partii przyziemia, na osi 2-biegowa klatka schodowa flankowana balustradą /złożoną z prostych murowanych ścianek przy górnym biegu oraz dwóch metalowych-azurów łuków po bokach dolnego podestu i biegu /z podestem-terasem/ otoczonym azurów balustradą metalową/ wychodzącą poza ryzalit. Z lewej str. schodów 1 zamknięty odcinkowo okienny otwór, po prawej 2 prostokątne otwory okienne. W 1-kondyg., w ryzalicie-prostokątny otwór drzwiowy flankowany przez 2 prostokątne otwory okienne /wszystkie w opaskach, zwieńczone prostymi naczółkami/, w bocznych partiach-po 5 prostokątnych otworów okiennych w opaskach, z gzymsami podokiennymi, zwieńczonych trójkątnymi naczółkami /1-szy od lewej zamurowany/. W 2-kondyg. w ryzalicie-2 prostokątne otwory okienne w opaskach, ujęte od dołu gzymsami podokiennymi, a od góry prostymi naczółkami, pod otworami prostokątne podokienniki w malowanych opaskach, po bokach ryzalitu-po 5 analogicznych otworów okiennych. W szczycie nad ryzalitem: w 1-kondyg. 2 prostokątne otwory okienne w opaskach /połączone wspólnym gzymsem podokiennym/ w górnej partii-zwieńczonej trójkątnym frontonem-okulus w opasce. Boki uskoku szczytu ozdobione spływami wolutowymi. Ściana attykowa na lewo od szczytu zwieńczona balustradą tralkową. Przy lewym narożniku elew., ponad gzymsem wieńczącym, wznosi się /do wys. kalenicy dachu/ 4-członowa wieżyczka zwieńczona obeliskiem /motyw obelisku powtórzony w 2-i 3-kondyg. wieżyczki/. W połaci dachu, po prawej str. 2 zamknięte odcinkowo wywietrzniki lukarnowe, a blisko kalenicy dachu 3 różnej wielkości kominy.

Elewacja pn.-zach. skrzydła wsch.: w kształcie leżącego prostokąta, 6-osiowa, 2-kondygn. na cokole, zwieńczona połacią dachu. Podziały poziome za pomocą wysuniętego przed lico kamiennego cokołu, gzymsu kordonowego i koronującego. W cokole 4 prostokątne otwory okienne. Otwory okienne 1-i 2-kondyg. jak w elew. pd.-wsch. /za wyjątkiem podokienników"; w 1-kondyg. 4 otwory po lewej-zamurowane. W połaci dachu, blisko okapu, 2 wysokie kominy, między nimi jeden-a po prawej str. drugi-wywietniki lukarnowe zamknięte odcinkowo.

Elewacja pn.-zach. wieży: w kształcie stojącego prostokąta 6-kondygnacyjna /podziały elewacji niezgodne z podziałem wnętrza-4 kondygnacji / 1-osiowa. Kondygnacja oddzielona gzymsami kordonowymi /brak gzymsu między 2 a 3-kondygnacją/.

1. Miejscowość	2. Obiekt (nazwa jak w karcie)	3. Zawartość wkładki (nazwa obiektu lub materiału uzupełniającego)
Jańczakowice	pałac	c.d. opisu i materiał ilustracyjny

13. Opis c.d.: W trzech górnych kondygnacjach po jednym otworze okiennym, kolejne od dołu: prostokątne w opasce; z gzymsem podokiennym; zamknięty półkoliście z gzymsem podokiennym i w półkolistej opasce: okrągły w opasce. Całość zwieńczona balustradą tralkową. Po prawej str. elewacji wieży widoczna /umieszczona wieża a skrzydłem wsch./ mniejsza, cylindryczna wieża schodowa, zwieńczona hełmem stożkowym, 2-kondygnacyjna. Kondygnacje oddzielone gzymсами kordonowymi. Trzy b. małe i wąskie otwory okienne rozmieszczone nieregularnie: jeden tuż pod gzymsem kordonowym, drugi nieco powyżej niego, trzeci bardziej z prawej, w górnej części.

Elewacja pn.-wsch. wieży: w kształcie stojącego prostokąta, 1-osiowa, 6-kondygnacyjna na cokole, zwieńczona balustradą tralkową. Podziały gzymsem kordonowym i koronującym. W 2-, 3-, 4-kondygn. prostokątne otwory okienne w opaskach z gzymсами podokiennymi. W 5-kondygn. otwór okienny zamknięty półkoliście z gzymsem podokiennym w półkolistej opasce, w 6-kondygn. okulus w opasce.

Elewacja pd.-wsch. wieży: wysoka, prostokątna, 1-osiowa, 6-kondygnacyjna na cokole, zwieńczona balustradą tralkową. W dolnej partii 2-kondygnacji taras: dolna kondygn. na murowanym cokole, górna /balkon/ wsparta na doryckich filarach, wznosi się nad balkonem. W głębi /przy elew. skrzydła wsch. i cofniętej elew. wieży/ dwa doryckie pilastry flankujące optycznie prostokątny otwór drzwiowy w opasce. Górny taras otoczony ażurową balustradą metalową, wzmocnioną w narożnikach zewn. murowanymi słupkami. W głębi otwór drzwiowy jak w dolnej kondygn. W 3-, i 4-kondygn. prostokątne otwory okienne w opaskach z gzymсами podokiennymi. W 5-kondygn. otwór okienny zamknięty półkoliście z gzymsem podokiennym i w opasce z kłębów. 6-kondygn. okulus w opasce.

Elewacja pd-zach. wieży: górne trzy kondygnacje, widoczne nad skrzydłem wsch.: kondygnacje oddzielone gzymсами kordonowymi, całość zwieńczona balustradą tralkową nad gzymsem koronującym. W poszczególnych kondygnacjach po jednym otworze okiennym, kolejno od dołu: prostokątny w opasce z gzymsem podokiennym, zamknięty półkoliście z gzymsem podokiennym i w półkolistej opasce, okrągły w opasce.

Wnętrze: podokiennym, zamknięty odcinkowo piwnice w układzie 2-/skrzydło wsch. / i 3-traktowym /korpus/, częściowo przeznaczone na pomieszczenia gospod., posadzki ceglane, sklepienia kolebkowe i żaglaste. Dostęp do piwnic od elew. pd.-wsch. i pn.-zach. korpusu oraz do jednego pomieszczenia z klatki schodowej korpusu /pomieszczenie na pn.-wsch. od holu/ 1-kondygnacja korpusu w układzie 2-traktowym - dwa mieszkania służbowe i dwa pomieszczenia biurowe. Dostęp z zewnątrz od elew. pd.-zach. do holu, z którego wchodzi się do pomieszczeń mieszkalnych w części pn.-zach. oraz do pomieszczeń biurowych. Drugie mieszkania - w części wsch. - dostęp z sieni w skrzydle wsch. Posadzki w pomieszczeniach sanitarnych ceramiczne /kafle/ w innych - podłogi drewniane /deskowe, parkiet/. Pomieszczenia nakryte płaskimi stropami, niektóre z fasetami. Klatka schodowa /zabiegowa/ w pn. części holu 1-kond. skrzydła wsch. w układzie 1-traktowym, podzielona na 3 pomieszczenia: jedno duże - na całą szerokość skrzydła - w pn.-wsch. części /sala balowa/, pozostała część podzielona na dwa małe pomieszczenia. Dostęp z zewnątrz od elew. pd.-wsch., przez sieni. Podłogi i stropy jak w pomieszczeniach korpusu. Wejście do wieży z elew. pd.-wsch. z tarasu /schody na taras od str. pn.-wsch./ W 1-kondygn. 1-przestrzenne wnętrze, nakryte sklepieniem zwierciadlanym z żebrami.

Wkładkę założył:
(imię, nazwisko, data)

Wzór ODZ 1978 r.

Miejsce przechowywania negatywów:

W cylindrycznej wieży kręcone schody, prowadzące na 2-kondyng. 4-bocznej wieży.

W 2-kondyng. 6 mieszkań pracowniczych: skrzydło wsch. w układzie 2-traktowym /korytarz w traktach zach., we wsch.-pomieszczenia mieszkalne/. ,korp. w układzie 3-traktowym /korytarz w traktach środk./, w wieży dwa kwadratowe pomieszczenia 2-kondyng. korp. dostępna z klatki schodowej w holu, 2-kondyng. skrzydła wsch. dostępna z korytarza korp. W sanitariatach posadzki ceramiczne-kaflowe, w pozostałych pomieszczeniach podłogi deskowe.

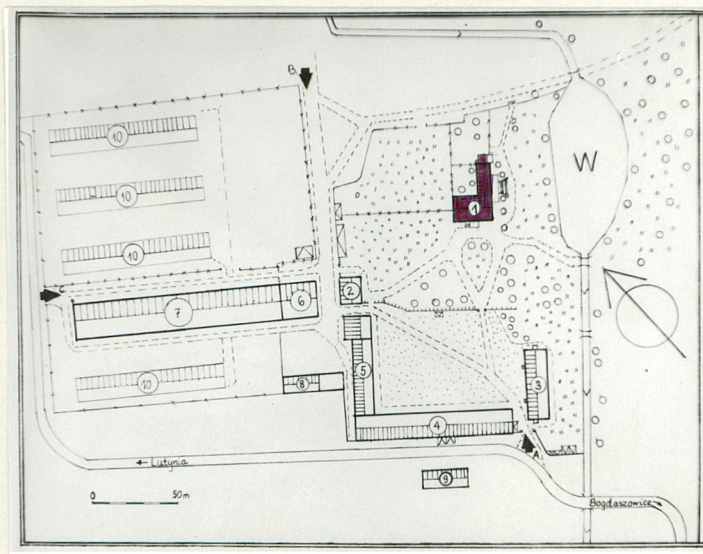
Pomieszczenia nakryte płaskimi stropami, za wyjątkiem pomieszczeń wieży-sklepienia krzyżowe.

Wyposażenie: 1) dekoracja stiukowa ścian i stropów, o elementach nawiązujących do form klasycznych /2 poł. XIX w./,

2) kominek kaflowy neorokokowy, z dekoracją ornamentalną /2 poł. XIX w./ 3) piec kaflowy neoklasycystyczny z dekoracją ornamentalną /roślinną/ i figuralną /2 poł. XIX w./ 4) drzwi ramowo-płycinowe, z górnymi płycinami przeszklonymi, z motywem rautów w dolnych płycinach /ok. 1880-90 r./.

Instalacje: elektryczna, wodno-kanalizacyjna, c-o.

- 1 - sala balowa /1-kond. skrzydła wsch./ oraz in. pomieszczenia
1-kond. obu skrzydeł, 2- sień 1-kond. skrzydła zach.,
3- pomieszczenie mieszkalne w środk. części traktu zach. 2-kond.
skrzydła zach., 4- elew. pd.-wsch. skrzydła wsch.



Sytuacja



elewacja pn.-wsch. korpusu



elewacja pn.-zach. korpusu

Jarząbkowice

pałac

materiał ilustracyjny /c.d./



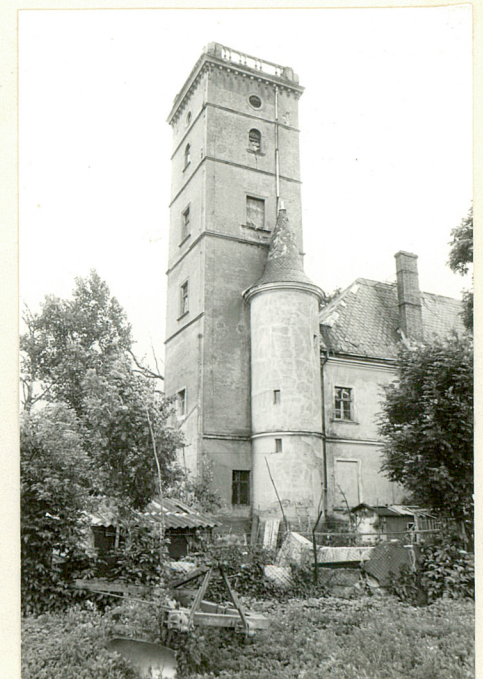
elewacja pd.-wsch. korpusu i
skrzydła wschodniego

okno 1-kond. korpusu



elewacja pd.-wsch. skrzydła wsch-ryzalit
elewacja pd.-wsch. wieży

portal w ryzalicie skrzydła wsch.
elewacja pn.-zach. wieży





welewacja pn.-zach. skrzydła wsch.

schody w sieni korpusu-1 kond.

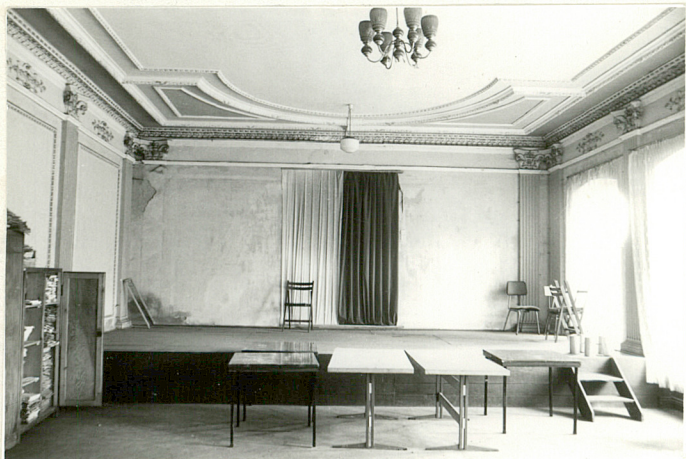


fragment cokołu przyziemia
sien 1- kond. korpusu

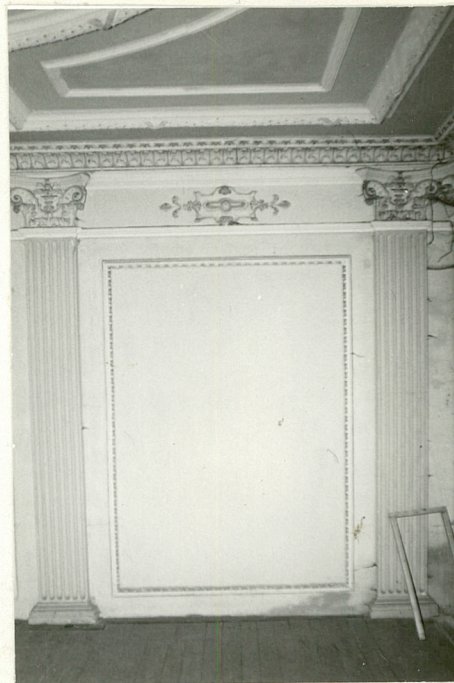


wnętrze piwnicy pod skrzydłem wsch.
korytarz 2- kondyg. korpusu





sala balowa w 1-kond. skrzydła wsch.

dekoracja ścian sali balowej
kominek w sieni 1-kond. korpusupomieszczenie w narożniku pn.-wsch.
korpusupiec kaflowy w pomieszczeniu mieszkal.
2- kondygnacji korpusu

sklepienie 1- kondygnacji wieży

