

1. Obiekt **DOM zw. " POD PRZĘPIORCZYM KOSZEM"**  
**W BLOKU ŚRÓDRYNKOWYM**

2. Czas powstania  
ok. poł. XVIw.

3. Miejscowość **LEGNICA**  
nr hipoteczny .....

137

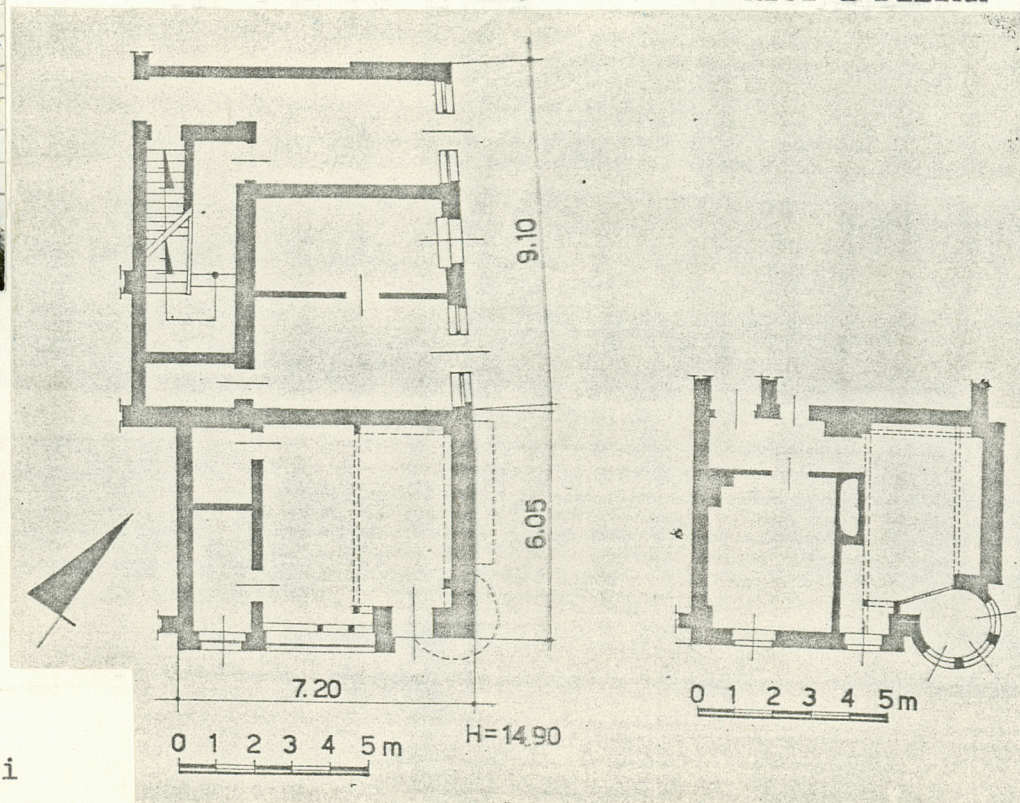
11. Zdjęc.a, plan sytuacyjny, rzuty



fot. 1  
widok od wschodu

RZUT PARTERU 1: 200

RZUT I PIETRA



autor zdjęć **Barbara Wrońska**  
data wykonania  
miejsce przechowywania negatywów  
**VI 1982 u autora**  
plany **Tomasz Rostworowski**

4. Adres **Rynek 37**  
**/ dawniej nr. 40, nast.46/**  
nr hipoteczny .....

5. Przynależność administracyjna  
województwo **legnickie**

~~Legnica~~ **miasto Legnica**  
*pow. miejski*

6. Poprzednie nazwy miejscowości  
**LIEGNITZ**

7. Przynależność administracyjna  
przed 1.VI.1975  
województwo **wrocławskie**  
powiat **Legnica**

8. Właściciel i jego adres  
**Przedsiębiorstwo Gospodarki  
Komunalnej i Mieszkaniowej  
Legnica, ul. Zielona 7**

9. Użytkownik i jego adres  
**piętra- lokatorzy/4 mieszkania**  
**parter- Polski Monopol Loteryjny**  
**Kolektura nr. 40**

10. Rejestr zabytków

Nr **166 / 511** data **25.IV.1950**

444

28.06.1957



12. Autorzy, historia obiektu, określenia stylu.

Obecny budynek powstał w wyniku dokonanej w poł. XVI w. przebudowy domu gotyckiego murowanego, wzniesionego na miejscu 2 kramów "bogatyń", zajmowanego w poł. XV w. przez pisarza miejskiego Bitschena starszego. Sgraffiti XVI- wieczne pokryte tynkiem w XIX w. być może już w XVIII w. Odkrycie, odsłonięcie i restauracja dekoracji staraniem prezesa Stowarzyszenia Historycznego w Legnicy R. Hahna w 1909r. Prace prowadził architekt powiatowy Kurt Krimmer. Ostatni remont i konserwacja dekoracji 1971, wyk. PKZ Kraków.

Styl renesansowy.

13. Opis (sytuacja, materiał i konstrukcja, rzut, bryła, elewacje, dach, wnętrze wyposażenie, instalacje)

Budynek jest jednym z dwóch domów na działce w południowym narożniku jednego z 2 bloków śródmiejowych. Elewacja dekorowana zwrócona na pld- wschód, na przejazd między blokami śródmiejowymi, druga na pld- zach. na Rynek/fot.2/. W narożniku sąsiedniego bloku śródmiej./na wprost dekorowanej elewacji/ monumentalna bryła klasycystycznego teatru /1823-42/. Sąsiednie budynki w bloku śródmiej. nowe, z lat 60-tych, całkowicie obce charakterowi zabudowy. Budynki w pierzejach rynkowych nowe lub silnie przebudowane. Rynek zamknięty dla ruchu kołowego, wyłożony płytami granitowymi.

MATERIAŁ, KONSTRUKCJA:

Ściany murowane z cegły cokoł częściowo ciosowy. Wykusze narożny kamienny, kamienne również wsporniki pod wykuszem w elewacji pld-wsch. i ołowiane obramienia okienne. Stropy nowe, /żelbetowe lub staloceramiczne/, podparte żelbetowymi podciągami i słupami. Ściąg i kotwy stalowe w murach w poz. stropów 2 i 3 piętra oraz kotwiące szczyt.

Wieżba dachowa: Płyta żelbetowa, skośna odpowiednio do skosu dachu izolowana płytami wiórowo-cementowymi. Nad nią krokwie i poszycie dachówką esówką na łątach. Wykusze narożny kryty blachą. Schody w sąsiednim budynku, żelbetowe. Posadzki: płytki PCV i wykładziny dywanowe. Otwory okienne przekryte żukiem odcinkowym, od zewn. prostokątne obramienia kamienne. Okna : poza wykuszem narożnym stolarka nowa: okna zespolone dwuskrzydłowe dwupoziome. W wykuszu stolarka pocz. XIXw. /fot.5/: okna pojedynczo krosnowe. W I piętrze ze środkiem słupkiem o górnej części stałej, półokrągłej, dzielonej na 8 promienistych kwadratów, dolnej 6-kwaterowej, w 2 piętrze 8-kwaterowej.

PLAN, BRYŁA:

Budynek na planie prostokąta, w parterze duże pomieszczenie z szerokim oknem wystawowym dostępne z ulicy i dwa małe pomieszczenia przy ścianie pld-zach. strop oparty na żelbetowym podciągu podpartym słupem w pobl. ściany frontowej. W wyższych kondygnacjach ściana kominowa wydziela 2 trakty. Budynek 5-kondygnacyjny, podpiwniczony. Schody w sąsiednim, całkowicie przebudowanym budynku, wspólne dla obu domów i sąsiedniego budynku galeriowego z lat 60-tych/fot/ 67/.

W 1 i 2 piętrze okrągły narożny wykusz / fot. 1,5/.

Okna w ścianie pld.-zach. / od str. Rynku/ w trzykondygnacyjnym

"ryzalitowym" występie /pozostałość dawnego wykusza-??/-/fot.1,7/ W ścianie pld.-wsch. w 1 piętrze płytki prostokątne wykusz/ fot.1,7

Budynek kryty wysokim dwuspadowym dachem, ustawiony kalenicowo w stosunku do rynku.



14. Kubatura	15. Powierzchnia użytkowa	16. Przeznaczenie pierwotne budynek mieszkalny	17. Użytkowanie obecne budynek mieszkalny
18. Prace budowlane i konserwatorskie, ich przebieg i dokumentacja 1909 konserwacja dekoracji- vide rubrk. 12. 1971 konserwacja dekoracji sgraffitowej- wyk Pracownie Konserw. Zabytków Kraków.  Remont budowlany- koniec lat 60-tych-dokumentacja "Legnica-Rynek Blok XI, Projekt Techniczno-robotniczy" wyk. w Miasto projekt Wrocław, proj. inż. arch. St. Knysz 26X 1961r. / u Wojew. Konserwatora Zabytków wLegnicy/		19. Stan zachowania (fundamenty, ściany zewnętrzne, ściany wewnętrzne, sklepienia, stropy, konstrukcje dachowe, pokrycie dachu, wyposażenie i instalacje) Wykusz zacieka oknami zawilgacając podłogi i ściany wewn. Rynny niesprawne, powodują zaciekanie na ściany, następuje niszczenie dekoracji sgraffitowej zwł. w narożnych partiach szczytu. Tynk w parterze łuszczy się i odpada. Duże spękanie tynku w elewacji pld.-wsch.-zach. w pobliżu narożnika. Łuszczy się farba z pilastra namalowanego/ nie sgraffito/ w narożniku elewacji pld.-wsch. Pokrycie dachowe niedostatecznie szczelne, ubytki naprawiane prowizorycznie dachówką karpiówką. Szyby okna poddasznego wybite.	
20. Najpilniejsze postulaty konserwatorskie  Oczyszczenie rynien, naprawa rur spustowych. Zabezpieczenie wykusza przed zaciekaniem i przemarzaniem z zachowaniem istn. stolarki. Naprawa tynków. oszklenie okna poddasza.			



21. Akta archiwalne (rodzaj akt, numer i miejsce przechowywania)

22. Bibliografia

Janina Eysymontt " Sgraffito na Domu pod Przepiórczym  
Koszem w Legnicy" / maszynopis/ PKZ Wrocław 1971  
/ u Wojew. Konserwatora Zabytków w Legnicy/

23. Źródła ikonograficzne i fotografie (rodzaj, miejsce przechowywania, sygnatury)

24. Uwagi różne

ZAŁĄCZNIKI

wkładki nr. 1,2,3

25. Wypełnił

Jarosław Dobrowolski

1 XI 1982

26. Sprawdził



1. Miejscowość

LEGNICA

2. Obiekt (nazwa jak w karcie)  
DOM zw. "POD PRZEPIORCZYM  
KOSZEM"

3. Zawartość wkładki (nazwa obiektu lub materiału uzupełniającego)

cd. z rubrk.13

ELEWACJE:

Południowo-wschodnia: /fot.1,4/ w zasadzie dwuosiowa, nieregularna. Okna z wyjątkiem jednego w ostatnim piętrze i poddasznego zastąpione blendami wypełnionymi sgraffitowym iluzjonistycznym rysunkiem zasłon. Kamienne obramienia o proporcjach zbliż. do kwadratu, typowe dla regionu oprofilowanie tylko górnych 2/3 otworu z prostop. załamaniem profilu dołem/ fot7/. Parter bez otworów, w wykuszu 1 okno asymetrycznie umieszczone, w 3 piętrze wtórnie wybite okno. Trójkątny szczyt z oknem poddasznym obramowanym jak pozostałe. Gzyms szczytu z "zębnikiem" z pionowo ustawionych wystających cegieł/fot.10/. Szczyt zakończony 2-stopniowym schodkowym zwieńczeniem. Elewacja pokryta bogatą dekoracją sgraffitową o białym rysunku na ciemnoszarym tle.

Dekoracja zkomponowana w poziomych pasach. W parterze zachowane tylko głowy pod arkadkami wykuszały mały fragment półkolistego łuku. Tematy przedstawień w wyższych kondygnacjach: / od dołu/

- scena historyczna w otwartym pejzażu / nadanie Legnicy praw miejskich?/fot.7/

- "Świat na opak"- ilustracja do bajki Ezopa: zwierzęta jako maśliwi/fot.8/

- lis- prawdopodobnie ilustracja do bajki Ezopa/fot.8/

- tryumf Cerery /fot.9/- polowanie na jelenia /fot9/

Kompozycje rozdzielone pasami wici roślinnej/ pod 1 pasem dekoracji, między 3 i 4 i pod szczytem/. Wszczyście okno w iluzjonistycznym obramieniu naiwnie interpretowanego ediculum jońskiego, obok wnęki z postacią kobiecą, po bokach smoki/fot.10/. W narożnikach naiwnie interpretowane pilastry doryckie. Przez całą wysokość elewacji przebiega asymetrycznie gładki biały pas tynku.

W parterze sgraffitowy kartusz z napisem: REN 1971PKZ KRAKOW.

Elewacja Połudn.-zach. /od str.Rynku/- fot.3 w zasadzie trójosiowa, nieregularna.

Pokryta gładkim tynkiem, zwieńczona profilowanym gzymsem. Pozostałe okna większe, w białych profilowanych opaskach w tynku. Przy narożniku pld. blendy w obramieniach jak w elewacji pld.-wsch. W parterze wielka witryna całkowicie obca charakterowi elewacji. Okna trzech dolnych kondygnacji w 2-osiowym występie, przeciętym w poz.1 piętra gzymsem kordonowym z zębikiem. Takie same gzymsiki pod i nadokienne w 2 piętrze.

WYKUSZ w narożniku dwukondygnacyjny w 1 i 2 piętrze o 3 oknach zamkniętych w 1 p. półkolistym, w 2 p. prostokątnych. Wspornikowy spód wykusza zdobiony liśćmi i gzymsem na konsolkach, nad nim ścianka pod oknami 1 p. z rzeźbionym płaskim ornamentem roślinnym, zwieńczona gzymsem. Arkady okien 1 piętra wsparte na kwadratowych filarach o trzonach zdobionych mot. roślinnymi, ze zbarbaryzowanymi kapitelami korynckimi. Między gzymsem międzypiętrowym a konsolowym gzymsem kordonowym pod oknami 2 p. pas sgraffitowej wici roślinnej z datą renowacji 1909.

Wkładkę założył: .....  
(imię, nazwisko, data)

Jarosław Dobrowolski, 1 IX 1982

Miejsce przechowywania negatywów: .....

INSTALACJE: elektryczna, wodna, kanalizacyjna, gazowa, Wzór ODŻ 1978 r.  
centr. ogrzewania.



1. Miejscowość

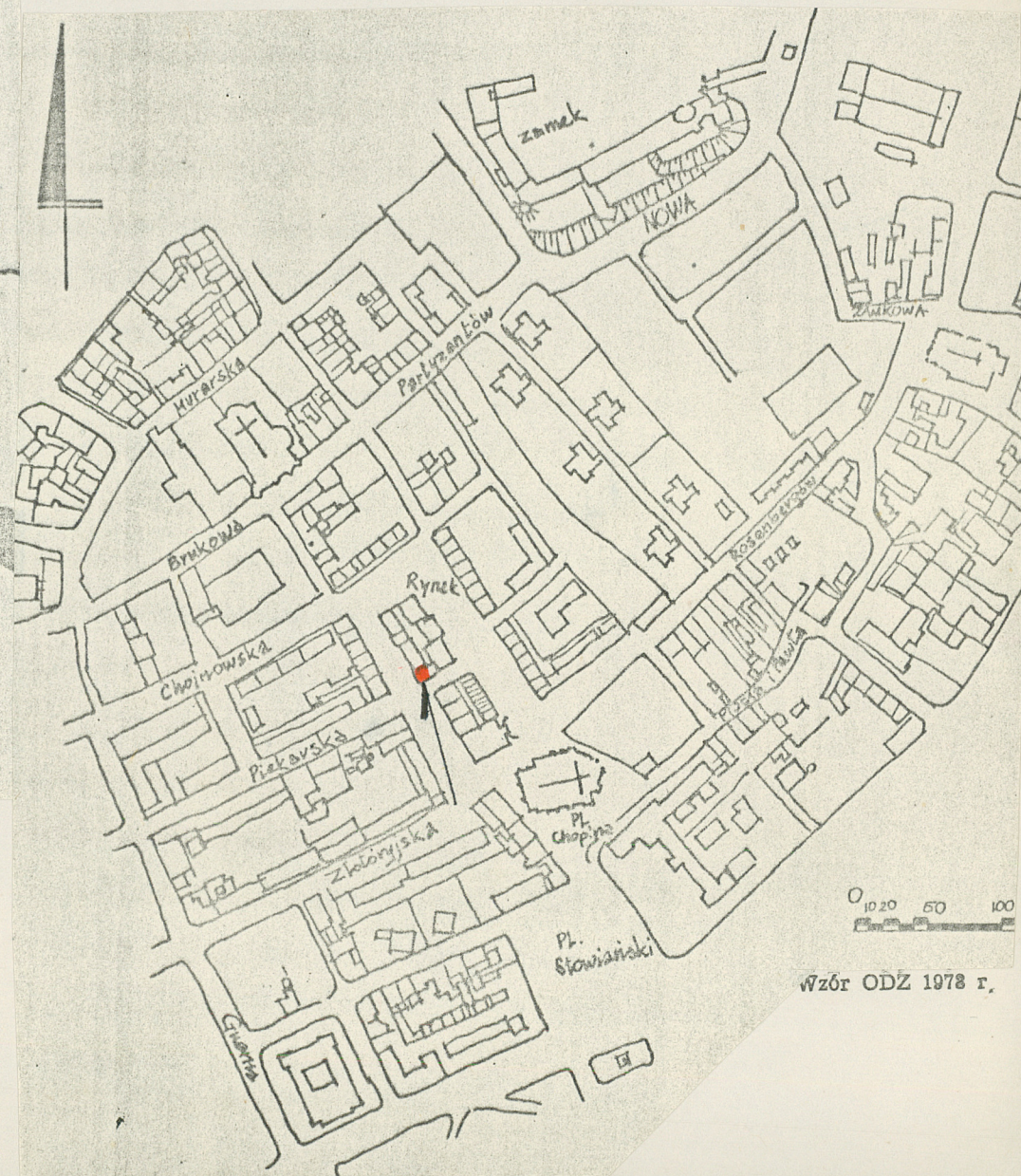
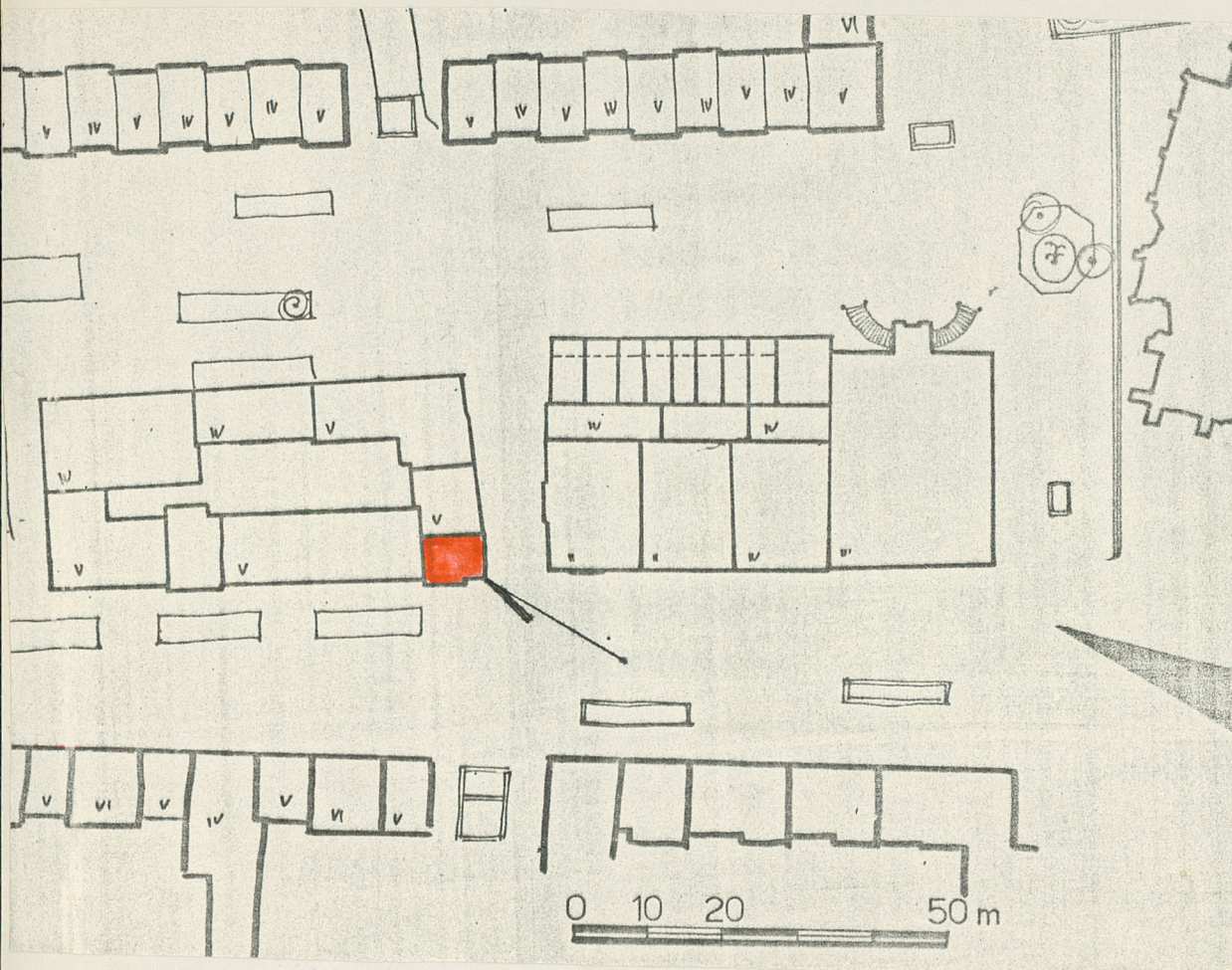
2. Obiekt (nazwa jak w karcie)

3. Zawartość wkładki (nazwa obiektu lub materiału uzupełniającego)

LEGNICA

DOM zw. POD PRZEPIÓRCZYM KOSZEM

SYTUACJA, ORIENTACJA



Wkładkę założył: TOMASZ ROSTWOROWSKI 1 IX 1982  
(imię, nazwisko, data)

Miejsce przechowywania negatywów: .....



1. Miejscowość

LEGNICA

2. Obiekt (nazwa jak w karcie)

DOM ZW. POD PRZEPIORCZYM  
KOSZEM

3. Zawartość wkładki (nazwa obiektu lub materiału uzupełniającego)

ZDJECIA- c.d. z rubr. 11



fot.2  
widok z połudn. na półn. blok  
śródrynkowy. W tle kość. Jezuitów

autor zdjęć: Barbara Wrońska  
VI 1982  
negatywy u autora

fot.3  
elewacja płd.-zachodnia

fot.4  
elewacja płd.-wschodnia

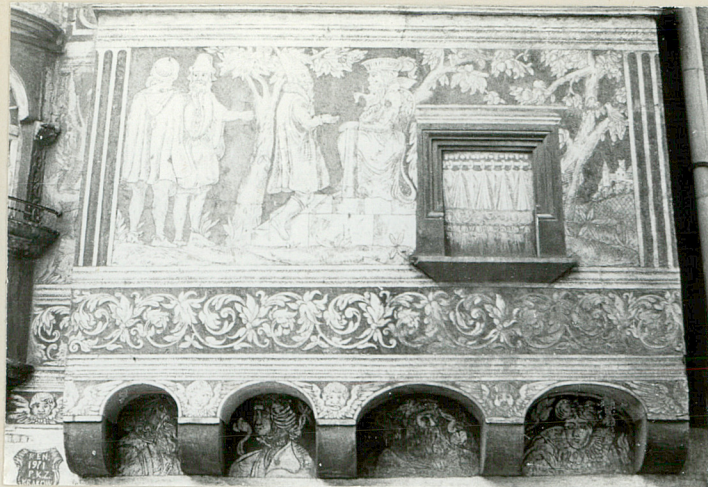
fot.5  
wykusze narożny

fot.6  
wejście od strony podwórza

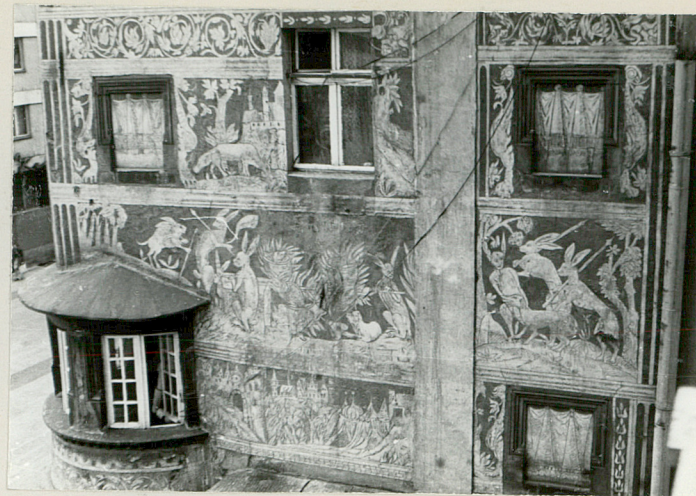




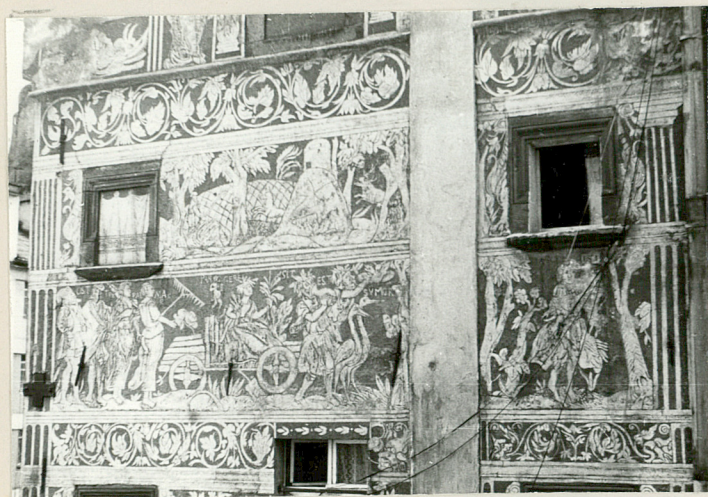
SGRAFFITO NA ELEWACJI PŁD-WSCHODNIEJ



fot.7  
wykusze w 1 piętrze



fot.8  
dekoracja 2 i 3 piętra



fot.9  
dekoracja 4 piętra



fot. 10  
dekoracja szczytu