

A B C D E F G H I J K L Ł M N O P R S T U V W X Y Z

Nr 3442
DOLNOŚLĄSKIE

1. Obiekt

DWORZEC KOLEJOWY

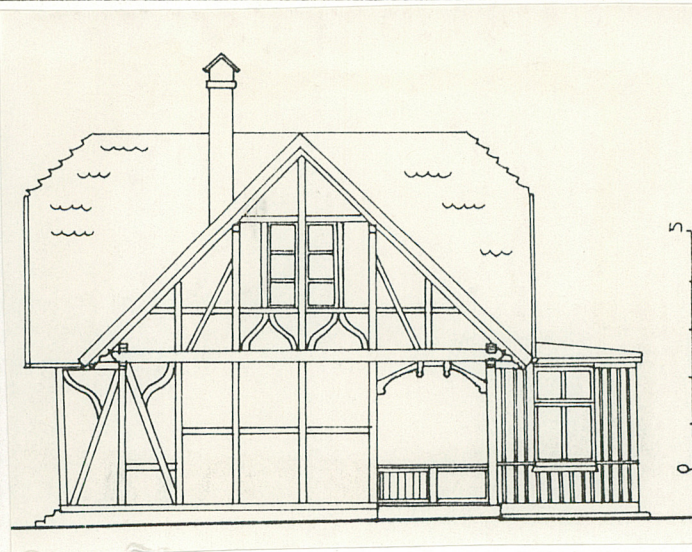
2. Czas powstania

1907

3. Miejscowość

ŻELAZNO

11. Zdjęcia, rzut, przekrój, sytuacja, orientacja



4. Adres Stacja kolejowa Żelazno

nr hipoteczny

5. Przynależność administracyjna

województwo wałbrzyskie

gmina Kłodzko

pow. Kłodzko

6. Poprzednie nazwy miejscowości

Eisendorf (do 1945 r.)

7. Przynależność administracyjna
przed 1 VI 1975

województwo wrocławskie

powiat Kłodzko

8. Właściciel i jego adres

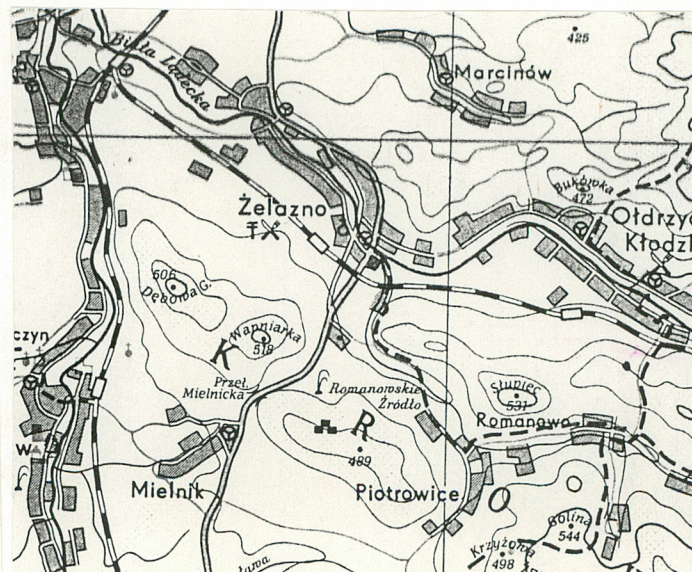
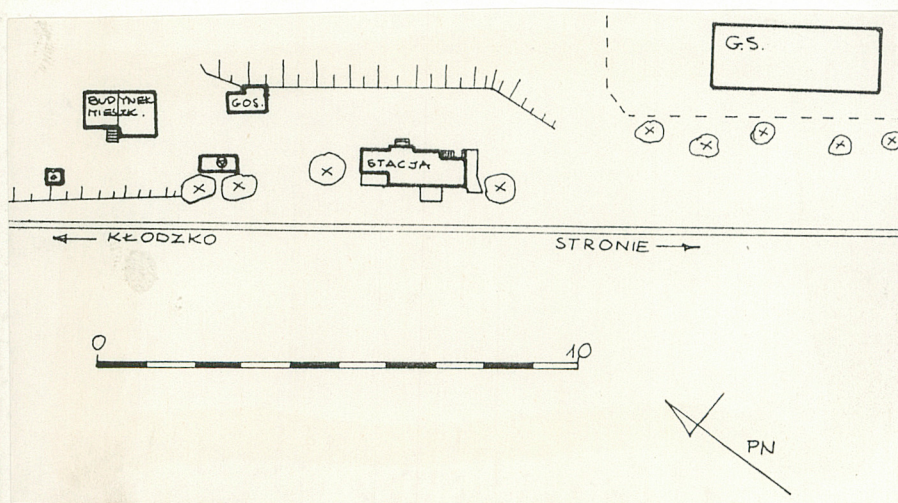
Oddział Budynków PKP
Wałbrzych, ul. Armii Krajowej 1 b

9. Użytkownik i jego adres

Rejon Budynków PKP
Kłodzko, ul. Kolejowa

10. Rejestr zabytków

Nr 1485/1986 data 25.03.1986



13. Opis (sytuacja, materiał i konstrukcja, rzut, bryła, elewacje, wnętrze, wyposażenie, instalacje)

Dworzec kolejowy usytuowano w linii torów kolejowych, w odległości ok. 500 m od wsi. W pobliżu budynku dworca zlokalizowano budynek mieszkalny załogi stacji kolejowej (zawiadowcy) oraz szalet publiczny. W zabudowie zwartej pozostaje dworzec, magazyn kolejowy oraz nastawnia i związana z dworcem wiata peronowa.

Materiał: Budynek dworca posadowiono na ceglany fundamencie. Ściany nośne wykonano w drewnianej konstrukcji ryglowej. Wypełniono ją cegłą ceramiczną. Od wewnątrz położono tynk - na listwach drewnianych a od zewnątrz pozostawiono widoczną konstrukcję szkieletową budynku (wtórnie malowaną farbami olejnymi). Wypełnienie murowe otynkowano. Stropy drewniane. Nad hallem dworca stropodach w konstrukcji drewnianej, odeskowany. Podłogi: w hallu, poczekalni, wiatcie peronowej i sieni - płytki ceramiczne, w pozostałych pomieszczeniach - podłogi z desek, białe. Schody na poddasze drewniane, policzkowe. Dach drewniany, kleszczowo-płatwiowy, pokryty dachówką ceramiczną. Stolarka okienna i drzwiowa drewniana. W magazynie okna stalowe, typu przemysłowego. Okna parteru dworca z zewnątrz opatrzone kratami stalowymi.

Plan: Część centralną parterowego budynku dworca zajmuje hala dworcowa z okienkiem kasowym. Od strony zach. przylega do niej poczekalnia oraz wiata peronowa wsparta na drewnianych słupach. Od wsch. z hallem dworcowym łączy się kasa biletowa oraz pomieszczenie nastawni z osobnym wejściem od strony peronu. Wschodnią część budynku stanowi magazyn z rampą, nieco węższy od centralnej partii budynku dworca ale nakryty wspólnym dachem. Obok magazynu zewnętrzne schody prowadzą do piwnicy. Hala dworcowa przykryta jest stropodachem eksponującym drewnianą konstrukcję. Stolarkę wnętrza bogato przy tym profilowano. Przy ścianach hallu ustawiono szerokie drewniane ławy z oparciami połączonymi z boazerią. W osi hallu, od podjazdu do dworca, drzwi wejściowe z wiatrołapem (drewnianym, wprowadzonym od bryły dworca). Naprzeciw, od strony peronu, szerokie trójdzielne okno. W poczekalni ławy i boazeria kształtowane podobnie jak w hallu.

Bryła: Budynek jednokondygnacyjny, częściowo podpiwniczony. Przykryty stromym, dwuspadowym dachem z symetrycznymi, naczółkowo krytymi szczytami w części centralnej (hallu). W bryle dworca wyraźnie eksponuje się partię centralną, służącą obsłudze ruchu pasażerskiego.

Na wsch. od osi budynku, od peronu, dobudowano wtórnie pomieszczenie nastawni, przeszklone z trzech stron, nakryte własnym, jednospadowym dachem (o małym nachyleniu) konstrukcji drewnianej, krytym papą na lepiku.

Elewacje: Frontowa (północna) symetryczna, z ryzalitem wejściowym w osi, nakrytym własnym dachem naczółkowym (pod kątem prostym do osi budowli). Pośrodku drzwi: 2-skrzydłowe, przeszklone. Staranna stolarka i metaloplastyka drzwi. Nad drzwiami podkowiaste, trójdzielne okno. Z obu stron drzwi smukłe okna prostokątne z nadświetlami. Dach naczółkowy podparty jest łukową konstrukcją drewnianą, którą podtrzymują drewniane, ozdobne wsporniki. Od strony wschodniej do głównego budynku przylega magazyn o oknach stalowych z drobnymi podziałami. Pod oknami pola z dekoracją geometryczną wykonaną w tynku. Wszystkie drewniane elementy szkieletowej konstrukcji budynku dworca podkreślono kolorem (brąz), tynkowane pola elewacji (wypełnienia) bielone. ...

c.d w załączniku Nr 1

12. Autorzy, historia obiektu, określenia stylu

Linie kolejową poprowadzono przez Żelazno w 1897 r. Łączyła Kłodzko z Łądkiem Zdrój i Stroniem Śl. Budynek dworca kolejowego wzniesiono w 1907 r. wykonując go wg typowego projektu chętnie stosowanego na małych stacjach kolejowych Podgórze Sudeckiego. W analogicznym stylu zbudowano m.in. dworce kolejowe w Marcinowicach, Trzebieszowicach, Stroni Śl. Obiekty te zyskiwały formy charakterystyczne dla secesyjno-rustykalnego budownictwa regionalnego czerpiąc przy tym z modelu górskiego budownictwa niemieckiego Tyrolu.

Model tego dworca był chętnie stosowany na Dolnym Śląsku, zwłaszcza na terenach górskich i podgórskich. Dworzec mieścił zazwyczaj hall wejściowy, poczekalnię, kasy biletowe, wiatę peronową oraz niewielki magazyn ekspedycji kolejowej. Zwykle, obok niego sytuowano niewielki budynek mieszkalny, jedno- lub dwurodzinny, przeznaczony dla załogi stacji kolejowej, także wolnostojący szalet.

Dworce tego typu pozostawały znakomicie wpisane w krajobraz naturalny i kulturowy, stanowiąc - z uwagi na staranne opracowanie formy i detalu - także swoisty wyróżnik sudeckich stacji kolejowych.

W latach 80-tych XX w. podjęto likwidację ruchu pasażerskiego na wielu stacjach kolejowych Podsudecia. Z tą chwilą szereg małych dworców przestał spełniać swe tradycyjne funkcje. Niektóre, jak dworzec w Żelaznie czy Trzebieszowicach, porzucono, nie wpisując w nie nowych programów użytkowych.

Dworzec kolejowy Żelazna stanowi reprezentatywny przykład małego dolnośląskiego dworca kolejowego z początku XX w.

<p>14. Kubatura</p> <p>637 m³</p>	<p>15. Powierzchnia użytkowa</p> <p>ok. 130 m²</p>	<p>16. Przeznaczenie pierwotne</p> <p>dworzec kolejowy</p>	<p>17. Użytkowanie obecne</p> <p>wyłączony z eksploatacji ok. 1990r nieużytkowany</p>
<p>18. Prace budowlane i konserwatorskie. ich przebieg i dokumentacja</p> <p>W okresie eksploatacji dworca roboty ograniczano do bieżących przeglądów i prac konserwacyjnych. Nie wprowadzono zmian w planie i bryle budynku. W latach 20-tych XX w. dobudowano do peronu nastawnię (w zabudowie zwartej). W latach powojennych nie prowadzono na dworcu poważniejszych robót. Ok. 1980 r. wykonano roboty malarskie - wewnętrzne i zewnętrzne.</p>		<p>19. Stan zachowania (fundamenty, ściany zewnętrzne, ściany wewnętrzne, sklepienia, stropy, konstrukcje dachowe, pokrycie dachu, wyposażenie i instalacje)</p> <p>Obiekt jest niewykorzystywany. Instalacja elektryczna odłączona od sieci (ze względów bezpieczeństwa p-poż.) - sprawna. Szkieletowa konstrukcja budynku, ceglane wypełnienia, tynki, stropodach i konstrukcja dachu - dobre, w niezłym stanie. Wymagają drobnych zabiegów konserwacyjnych. Niektóre z drewnianych elementów kwalifikują się do wymiany (np. lewy słupek ościeża drzwi, czoło belki nad wiatą), w innych występują częściowe ubytki (np. w balustradzie wiaty peronowej) ale nie zmienia to ogólnej oceny, że obiekt - właściwie zagospodarowany - mógłby jeszcze służyć wiele lat bez większych nakładów kapitałowych (z uwagi na położenie mógłby być adaptowany do roli niewielkiego schroniska młodzieżowego, stancy harcerskiej, domu letniskowego). Szybkiej, interwencyjnej naprawy wymaga dachówka w części dachu od peronu. Niemal we wszystkich oknach występują braki oszklenia. W dwu oknach (poczekalni) brak ram okiennych. Uszkodzenia drewnianej podłogi występują w magazynie, zaś ceramicznej posadzki w sieni przy nastawni i w wiacie peronowej.</p> <p>20. Najpilniejsze postulaty konserwatorskie - objęcie dworca ochroną prawną (wpis do rejestru zabytków) jako elementu kształtującego krajobraz kulturowy i przykład budownictwa kolejowego początku XX w.</p> <ul style="list-style-type: none"> - naprawić uszkodzony fragment pokrycia dachu, wymienić część rynien, uzupełnić braki w stolarce i oszkleniu okien, wykonać prace malarskie wewnętrzne i zewnętrzne, konserwację drewnianych elementów konstrukcji - naprawić podłogi i posadzki - opracować nowy program użytkowy dworca (rekreacja, turystyka); dokonać ewentualnej zmiany właściciela lub użytkownika (sprzedaż, dzierżawa, spółka PKP z nowym użytkownikiem) - remont i rewaloryzację dworca prowadzić pod nadzorem Wojewódzkiego Konserwatora Zabytków 	

21. Akta archiwalne (rodzaj akt, numer i miejsce przechowywania)

Kartoteki środków trwałych, Oddział Budynków PKP w Wałbrzychu
Sytuacja w Wydziale Geodezji DOKP Wrocław

22. Biblioteka

23. Źródła ikonograficzne i fotografia (rodzaj, miejsce przechowywania, sygnatury)

24. Uwagi różne

25. Opracował

tekst..... dr Stanisław Januszewski 15.06.1993 r.
imię, nazwisko, data, podpis

plany, rysunki dr Stanisław Januszewski 15.06.1993 r.
imię, nazwisko, data, podpis

zdjęcia fotogr. dr Stanisław Januszewski 15.06.1993 r.
imię, nazwisko, data, podpis

miejsce przechowywania negatywów archiwum BSiDZT S. Januszewski

KARTA PO WYPEŁNIENIU PODLEGA OCHRONIE NA PODSTAWIE PRZEPISÓW PRAWA AUTORSKIEGO

26. Adnotacje o inspekcjach, informacje o zmianach (dąty, imiona i nazwiska wypełniających)

27. Załączniki Nr 1 - dokończenie opisu rubryki 13
 Nr 2 - dokumentacja fotograficzna i rysunkowa
 Nr 3 - dokumentacja fotograficzna

1. Miejscowość	2. Obiekt (nazwa jak w karcie)	3. Zawartość wkładki (nazwa obiektu lub materiału uzupełniającego)
ŻELAZNO	DWORZEC KOLEJOWY	dokończenie opisu rubryki 13

dokończenie opisu rubryki 13: Elewacja wschodnia (magazyn) posiada w osi, nad rampą, szerokie, rozsuwane drzwi z nadświetlem (drewniane, o drobnym podziale). Szczyt przykrywa mocno wysunięty okap z wystającymi, ozdobnymi czołami płatwi.

Elewacja południowa (od peronu kolejowego) posiada w osi szczyt przykryty dachem naczółkowym wspartym na identycznej konstrukcji jak szczyt elewacji północnej. W szczycie podkowiaste okno, pod nim trzy okna (środkowe szersze) prostokątne z prostokątnymi nadświetlami. W zachodnim narożniku wiata o okapie podpartym trzema drewnianymi słupami.

W elewacjach dworca dominują białe pola tynku oraz linie pionowe i poziome drewnianej konstrukcji szkieletowej. Ich rysunek wskazuje wyraźnie na wpływy secesji. Historyzująca budowla jest starannie wykonana, zwłaszcza w zakresie snycerki. Jasne linie podziałów i proporcje elementów składowych bryły przydają jej lekkości.

Instalacje: Elektryczna (odłączona od sieci), studnia kopana w pobliżu budynku.

Wkładkę założył: dr Stanisław Januszewski 15.06.1993 r.
(imię, nazwisko, data)

Miejsce przechowywania negatywów:

1. Miejscowość

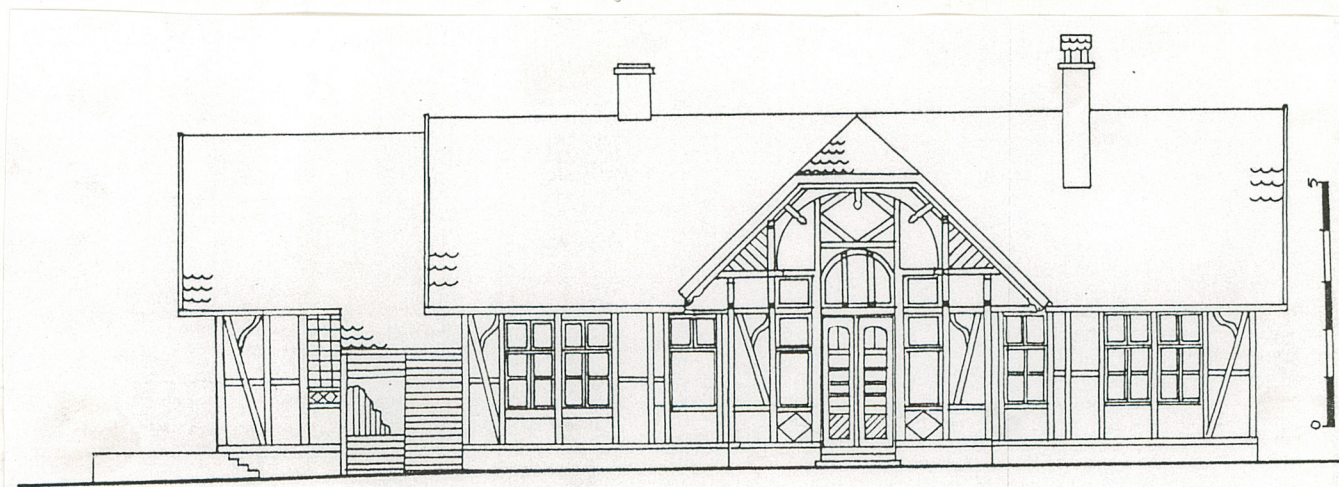
Ż E Ł A Z N O

2. Obiekt (nazwa jak w karcie)

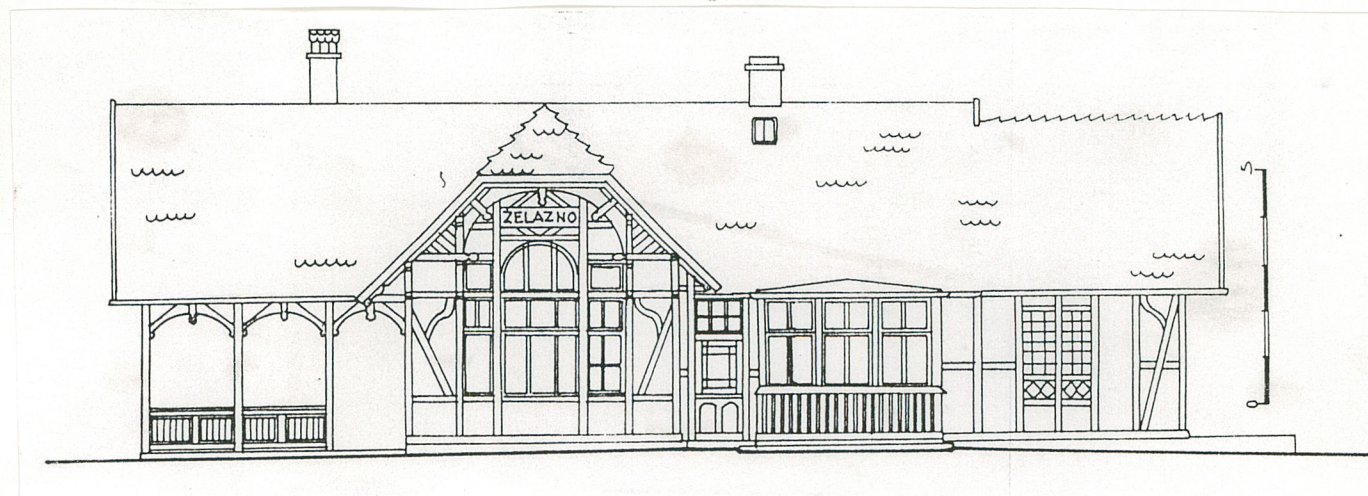
DWORZEC KOLEJOWY

3. Zawartość wkładki (nazwa obiektu lub materiału uzupełniającego)

dokumentacja fotograficzna i rysunkowa



Elewacja pld.

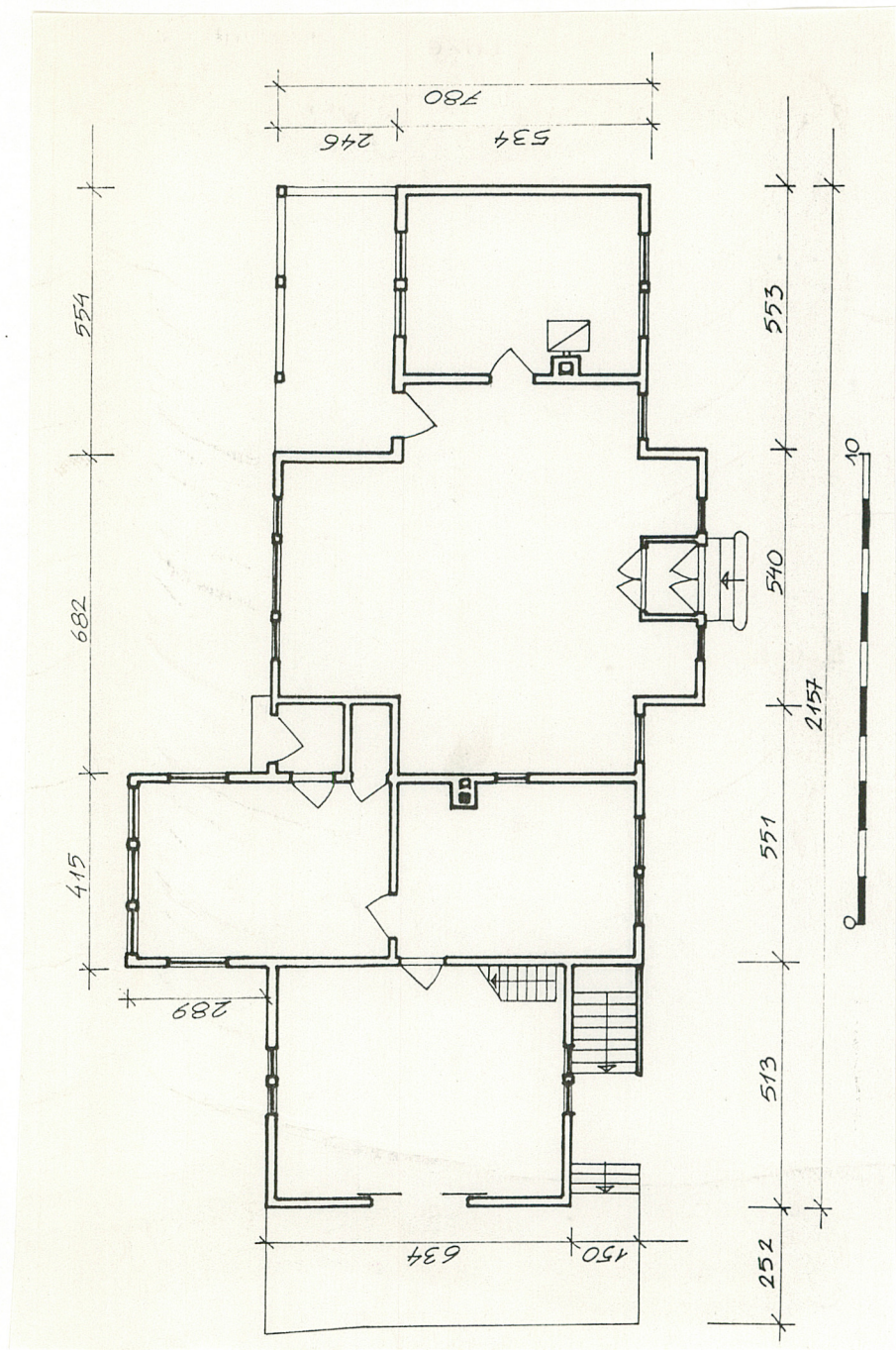


Elewacja pñn.

1. Wnętrze hallu z wiatrołapem
 2. Magazyn ekspedycji kolejowej
 3. Szalet (w głębi bud. mieszkalny)
- na rys. rzut przyziemia dworca

Wkładkę założył: dr Stanisław Januszewski 15.07.1993 r.
(imię, nazwisko, data)

Miejsce przechowywania negatywów: archiwum BS i DZT S. Januszewski (także kalki rys.)



2/742/002



2/942/002

1. Miejscowość

Ż E Ł A Z N O

2. Obiekt (nazwa jak w karcie)

DWORZEC KOLEJOWY

3. Zawartość wkładki (nazwa obiektu lub materiału uzupełniającego)

dokumentacja fotograficzna



1. Widok na dworzec od torów (płn.)
2. Dworzec od podjazdu (płd.)
3. Centralna partia dworca od peronu (płd.)
Verte!
4. Wejście do poczekalni-hallu od płn.
5. Fragment elewacji przy schodach do piwnicy
6. Wiata peronowa



Wkładkę założył: dr. Stanisław Januszewski 25.06.1993 r.
(imię, nazwisko, data)

Miejsce przechowywania negatywów: archiwum BS i DZT S. Januszewski

Z-d Poligr. Jan Jasiński W-wa, ul. Wolna 13, tel. 12-43-83

1978 r



1. Miejscowość	2. Obiekt (nazwa jak w karcie)	3. Zawartość wkładki (nazwa obiektu lub materiału uzupełniającego)
ŻELAZNO	DWORZEC KOLEJOWY	dokumentacja fotograficzna



1. Budynek dworca od strony wiaty peronowej
2. Elewacja dworca w partii centralnej /hall/
3. Dworzec od podjazdu
4. Szalet /w zabudowie luźnej/



Wkładkę założył: dr Stanisław Januszewski 15.07.1993 r.
(imię, nazwisko, data)

Miejsce przechowywania negatywów: archiwum BSIDZT S. Januszewski

Z-d Poligr. Jan Jasiński W-wa, ul. Wolna 13, tel. 12-43-83