

1. Obiekt

P A Ł A C

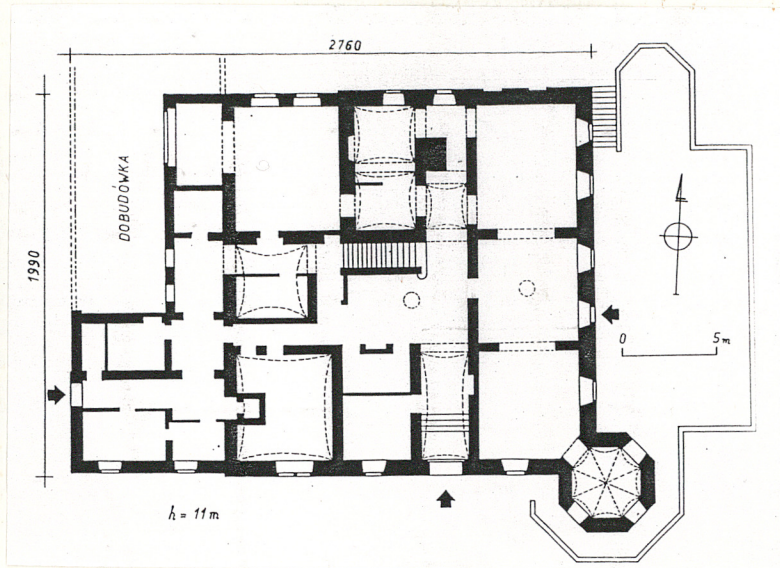
2. Czas powstania

1.60-70 XIX w;  
przeb.XIX/XXw;

3. Miejscowość

Ż E Ł A Z N O

11. Zdjęcia, rzut, przekrój, sytuacja, orientacja



4. Adres Żelazno 109

Kw.18487

nr hipoteczny .....  
Nr dz.358/1

5. Przynależność administracyjna

województwo .....wałbrzyskie

gmina .....Kłodzko

pow. KŁODZKO

6. Poprzednie nazwy miejscowości

Eisersdorf, Kr. Glatz/ także; Eysers-  
dorf, Hysinrici villa, Ysenrichs-  
dorf Eisenrichsdorf, Eiszirsdorf,  
Isenrichsdorf, Iserichsdorf/;

7. Przynależność administracyjna

1 VI 1975

województwo .....wrocławskie

powiat .....Kłodzko

8. Właściciel i jego adres

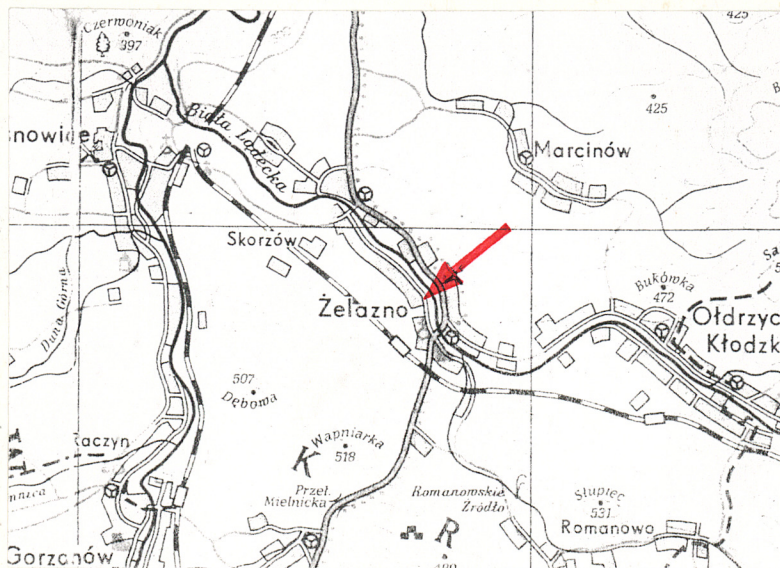
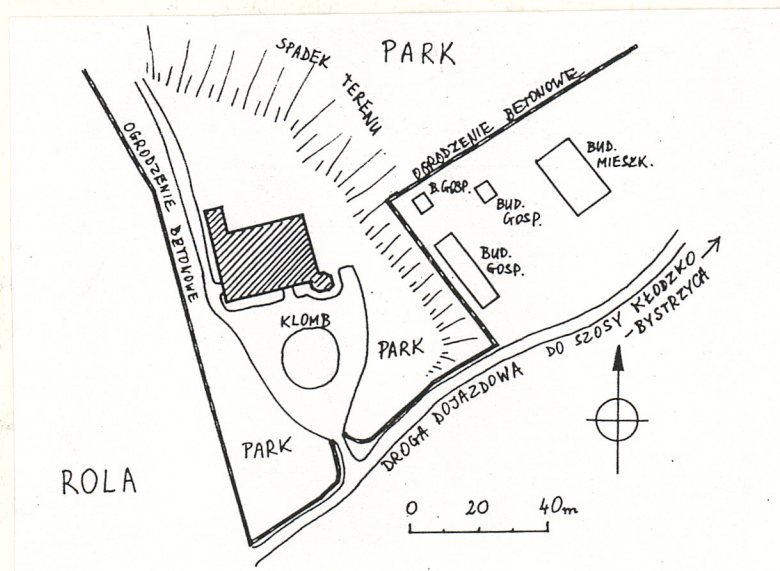
skarb państwa

9. Użytkownik i jego adres

Zarząd Gł.PCK w Warszawie, ul.  
Mokotowska 14. 00-561 W-wa;

10. Rejestr zabytków

Nr 1391/Wt. data 10. XII. 1993





## 12. Autorzy, historia obiektu, określenie stylu

Żelazno wzmiankowane po raz 1-szy w liście odpustowym dla kościołów w Rengersdorf i Eisersdorf; w XIV w. wieś kilkunastokrotnie wspominana w dokumentach sprzedaży i kupna, pod różnymi wariantami nazw łacińskich i niemieckimi. W r. 1415 Nicklas Blumyl sprzedał Żelazno wraz z całym uposażeniem i prawami Nickelowi v. Pannwitz i jego spadkobiercom. Od tego czasu do 1622 r. wieś pozostawała nieprzerwanie w rękach tego rodu. Majątek, na terenie którego znajduje się opisywany pałac, powstał w l. 1550-63 z dwóch majątków chłopskich kupionych przez Davida i Georga v. Pannwitzów, po których przejęli go spadkobiercy: Heinrich/ do 1587/, potem Adam i Karl, który sprzedał go w 1600 Casparowi v. Pannwitz, właścicielowi dóbr rycerskich w Żelaznie. Na krótko posiadłość przeszła w ręce Bernarda v. Haugwitz, by w 1609 po wrócić do Caspara v. Pannwitz, który przekazał ją synowi Dittrichowi/ od jego imienia pochodziła nazwa Dittrichshof lub Dittrichsgut/. Po śmierci Dittricha majątek obciążony długami nie znalazł kupca, przejęła go gmina i wynajmowała w użytkowanie. W 1652 majątek został przyłączony do dóbr rycerskich, których właścicielem był Johann Christof v. Saalhaus. W 1794 r. Dittrichshof kupił Franz Hoffmann, który w 1800 r. sprzedał go Johannowi Casparowi Hoffmannowi. Ok. poł. XIX w. majątek należał do Gottlieba a później, Ernsta Hunerasky, potem/ ok. 1880-91/ do Karla barona v. Seherr-Thoss; w 1892 kupiła go baronowa Luiza v. Munschhausen/ ur. v. Lobbecke/. W XX w. posiadłość miała kilku współwłaścicieli; Sophie Finck v. Finckenstein-Tschistey, Herthe v. Munschhausen-Wurzburg, Martę v. Roder. Po II wojnie światowej majątek przejęty przez skarb państwa Polskiego i użytkowany przez Kombinat Rol.-Przem. a potem - Zakłady Azotowe z Chorzowa i,

/cd.wkładka nr 1/

## 13. Opis (sytuacja, materiał i konstrukcja, rzut, bryła, elewacje, wnętrze, wyposażenie, instalacje)

**SYTUACJA.** Żelazno - duża wieś w Kotlinie Kłodzkiej, położona w dolnym biegu Białej Łądeckiej, między Kłodzkiem /ok. 8 km/ i Bystrzycą Kłodzką /ok. 12 km./. Wieś znajduje się przy głównej drodze, prowadzącej z Kłodzka do Bystrzycy i, dalej w kierunku Międzylesia i granicy z Czechami a rozciąga się wzdłuż, krzyżującej się z nią, lokalnej drogi Krosnowice - Ołdrzychowice Kłodzkie. Przez wieś przebiega linia kolejowa prowadząca ze Stronia Śląskiego do Kłodzka. Opisywany obiekt znajduje się po zach. stronie szosy do Bystrzycy, w niedużej odległości od drogi do Krosnowic, po jej pd.-zach. stronie w pobliżu kościoła. Pałac usytuowany jest na terenie dawnego zespołu dworskiego, w jego pd. części. Dojazd stanowi utwardzona droga pd. łącząca się z drogą do Krosnowic, prowadząca do gł. bramy wjazdowej. Teren parku i pałacu ogranicza ogrodzenie betonowe. Przed fasadą pałacu/ elew. pd./ szeroki podjazd. Elewacja pd. otwiera się na rozległy teren parkowy, w którego głębi niewielki staw.

### MATERIAŁ. KONSTRUKCJA. TECHNIKA.

**Sciany** - zewnętrzne - murowane z cegły pełnej na zaprawie wapiennej, obustronnie tynkowane; cokół murowany z kamienia, pod wieżą wysunięty w formie niewielkiego tarasu, nietynkowany /str. wsch./ detal architektoniczny częściowo w tynku - obramowania okien, boniowanie /pasowe w 2-giej kond. wieży, płycinowe w 1-szej kond. korpusu/, częściowo ceramiczny - gzymsy, szczyty, nadproża okienne. Sciany wewnętrzne murowane z cegły, tynkowane; w pomieszczeniach zaplecza kuchennego i sanitariatów współczesna glazura ścienna.

**Sklepienia i stropy** - pomieszczenia piwniczne sklepienie odsinkowo na belkach stalowych; na pierwszej kondygnacji stropy mieszane - w części mieszczącej zaplecze kuchenne i gospodarcze, kuchnię i hol stropy ceramiczne odcinkowe na belkach stalowych, bądź spłaszczone sklepienia żaglaste, w części mieszczącej zachowane istniejące drewniane stropy belkowe z podsufitką, w innych wymieniono je na stropy żelbetowe z płyt WPS na belkach stalowych; w ciągu pomieszczeń wsch. 1-szej kond. zachowały się w dwóch pokojach stropy drewniane belkowe z podsufitką, pokryte dekoracją malarską i stiukową /w pomieszczeniu pn. strop dekorowany szeroką ornamentálną bordiurą z motywami manierystycznymi tj., orn. okuciowy, kandelabrowy, głowy w podwijkach; w pomieszczeniu środkowym pozorny strop kasetonowy z malowaną dekoracją ornamentálną i stiukową, mięsistą rozetą/; dekoracja w postaci stiukowej rozety zdobi również sklepienie holu. W pomieszczeniach 2-giej i 3-ciej stare drewniane stropy belkowe wymieniono w trakcie remontu na żelbetowe, z płyt WPS na belkach stalowych.

**Wieżba dachowa** - dach korpusu 2-spadowy, o bardzo małym kącie nachylenia połaci dachowych, w konstrukcji krokwiowej, drewnianej. Konstrukcja hełmu wieży drewniana krokwiowa z "królem".

**Pokrycie dachowe** - hełm wieży kryty blachą ocynkowaną, pozostałe dachy kryte papą na lepiku.

**Posadzki i podłogi** - w piwnicach posadzki ceramiczne, bądź betonowe. W pomieszczeniach kondygnacji nadziemnych posadzki w trakcie remontu: w sanitariatach, pomieszczeniach kuchennych i gosp. posadzki terakotowe, w pokojach mieszkalnych, reprezentacyjnych i biurowych stare podłogi drewniane deskowe wymieniane się na parkietowe;

/cd.wkładka nr 1/



<p>14. Kubatura</p> <p>3500 m<sup>3</sup></p>	<p>15. Powierzchnia użytkowa 1540 m<sup>2</sup></p> <p>650 m<sup>2</sup> /pow.zabudowy/</p>	<p>16. Przeznaczenie pierwotne</p> <p>rezydencja właściciela dóbr rycerskich;</p>	<p>17. Użytkowanie obecne</p> <p>po remoncie ma pełnić funkcje ośrodka wypoczynkowo-szkoleniowego;</p>
<p>18. Prace budowlane i konserwatorskie, ich przebieg i dokumentacja</p> <ul style="list-style-type: none"> <li>- 1987 r - wymiana pokrycia dachowego wieży i korpusu pałacu:</li> <li>- od 1990 r - remont kapitalny i adaptacja do nowych potrzeb /podniesienie 3-ciej kond.,wymiana więźby dachowej i pokrycia korpusu, wymiana stropów, dobudowanie przybudówki pn.-zach., odwilgocenie budynku - podcinanie i założenie instalacji przeciwwilgociowej, wymiana instalacji, gałożenie instalacji c.o., wykopanie studni głębinowej, wymiana stolarki okiennej i drzwiowej/;</li> </ul>		<p>19. Stan zachowania (fundamenty, ściany zewnętrzne, ściany wewnętrzne, sklepienia, stropy, konstrukcje dachowe, pokrycie dachu, wyposażenie i instalacje)</p> <p>obiekt w trakcie remontu kapitalnego i adaptacyjnego; prace zaawansowane w dużym stopniu, remont znajduje się na etapie robót wykończeniowych; wymiana podłóg, wymiana tynków, wymalowania zewn.i wewn., naprawa schodów gł. klatki schodowej, wyposażenie obiektu, uprzątnięcie i zagospodarowanie otoczenia/ współczesna przybudówka pn.-zach., park/;</p>	
		<p>20. Najpilniejsze postulaty konserwatorskie</p> <ul style="list-style-type: none"> <li>- dokończenie remontu;</li> <li>- konserwacja dekoracyjnych stropów 1-ezej kond.;</li> <li>- naprawa schodów gł.klatki schodowej, z zachowaniem pierwotnego jej wyglądu:</li> </ul>	



21. Akta archiwalne (rodzaj akt, numer i miejsce przechowania)

24. Uwagi różne

22. Bibliografia

ZIMMERMANN, Beytrage zur Beschreibung..., Bd. 9, 1789, S. 291;  
Neues vollständiges Verzeichnis der i. Schlesien u. Grafschaft Glatz befindlichen Dorfer..., Breslau 1814;  
J. G. KNIE, Alph.-stat.-top. Uebersicht der Dorfer..., Br. 1845, S. 116;  
Handbuch des Grundbesitzes in Deutsch.Reiche..., 1880;  
VOIKMER, Geschichtsquellen der Gr. Glatz; Br. 1, 1883, Bd. 2, 1888;  
Schlesisches Guter-Adressbuch., 1886-1937;  
E. L. WEDEKIND, Geschichte der Glatz., Neurode 1855, S. 681-2;  
J. KOEGLER, Fragmente aus der alteren Geschichte der Gr. Glatz..., /w: /Vierteljahrsschrift für Gesch. u. Heimatkunde der Gr. Glatz. I Jg., 1881/82, S. 305-14;  
TENZE, Hist. u; top. Beschreibung... Dorfer Regensdorf, Eisersdorf..., /w: /Vierteljahrsschrift..., IV Jg. 1884/85;

23. Źródła ikonograficzne i fotografia (rodzaj, miejsca przechowania sygnatury)

25. Opracował

tekst ..... Ewa Sawińska ..... 5.01.1994

imię, nazwisko, data, podpis

plany, rysunki ..... Jacek Sawiński ..... 5.01.1994

imię, nazwisko, data, podpis

zdjęcia fotogr. .... Jacek Sawiński ..... 5.01.1994

imię, nazwisko, data, podpis

miejsce przechowania negatywów .....

Karta po wypełnieniu podlega ochronie na podstawie przepisów prawa autorskiego

26. Adnotacje o inspekcjach, informacje o zmianach (daty, imiona i nazwiska wypełniających)

27. Załączniki

- wkładka nr 1: cd. opisu;
- wkładka nr 2: zdjęcia;
- wkładka nr 3: zdjęcia;
- wkładka nr 4: zdjęcia;



1. Miejscowość Ż E Ł A Z N O	2. Obiekt (nazwa jak w karcie) PAŁAC	3. Zawartość wkładki (nazwa obiektu lub materiału uzupełniającego) cd.historii, opisu:
---------------------------------	---	---

cd.historii;  
od 1984r. Zarząd Woj.PCK w K-cach.Obecna budowla pochodzi z l.60-,70-tych XIX w. i wybudowana została w stylu neorenesansu francuskiego, prawdopodobnie z wykorzystaniem fragmentów wcześniejszej, XVII-wiecz.budowli. Pałac przebudowany został w koń.XIX w., z inicjatywy Luizy v.Munschhausen /herby w wieży/.

cd.opisu:  
w holu zachowała się posadzka z kwadratowych marmurowych płyt czarno-białych.  
Schody - gł.klatka schodowa w holu gł.- schody szerokie, drewniane, 2-biegowe, powrotne ze spocznikiem, prowadzą na 2-gą kond., ogranicza je drewniana balustrada z poręczą wspartą na smukłych tralkach, całość wzmocniona słupkami w formie kanelowanych kolumn, ujętych u podstawy w formę stylizowanego kielicha kwiatowego; schody prowadzące na 3-cią kond. - współczesne, betonowe, 3-biegowe; schody prowadzące do piwnic - jednobiegowe, proste z piaskowca, z drewnianą poręczą przy ścianie.  
Otwory - otwory okienne podkreślają tektonikę budowli, ich proporcje są charakterystyczne dla poszczególnych kondygnacji, podobnie jak rodzaj obramień a kształt zamknięć wyodrębnia niektóre elementy pałacu; część otworów okiennych została wtórnie częściowo lub całkowicie zamurowana /elew.pn./. Otwory okienne prostokątne, smukłe, najwyższe w 2-giej kond., tutaj też zdobione najbogatszymi obramieniami, najniższe w 3-wiej kond., w jednej z osi okiennych fasady otwory okienne zdwojone we wszystkich trzech kondygnacjach. Wieża pd.-wsch.przepruta prostokątnymi otworami o półkolistych zamknięciach i proporcjach identycznych jak w innych elewacjach; półkolistymi zamknięciami odznaczają się również otwory 3-ciej kond. zach. części fasady, odpowiadają one również rodzajem obramień otworom 3-ciej kond. wieży. Otwory okienne piwnic w kształcie prostokątów leżących. Okna w trakcie remontu wymienione na współczesne, wzorowane na oryginalnych; konstrukcja skrzynkowa, ze ślemieniem przechodzącym w akrzyżowaniu pozornym, skrzydła okienne dzielone pojedynczymi szczeblinkami.  
Otwory drzwiowe - zewnętrzne: drzwi wejścia gł.,pd.-2-skrzydłowe, płycinowe, z prostokątnym, dzielonym słupkami nadświetlem, w dużym prostokątnym otworze; wejście zach.-prostokątny otwór z 2-skrzydłowymi drzwiami o nierównej szerokości skrzydeł, z prostokątnym nadświetlem dzielonym słupkami; drzwi tarasowe, wsch.-w prostokątnym otworze drzwi 1-skrzydłowe, podwójne, przeszklone od góry, z dużym, prostokątnym 2-dzielnym nadświetlem i szczebliną krzyżową w skrzydle; wejście do wieży, wsch.-wąskie, prostokątny otwór wypełniony 2-skrzydłowymi, współczesnymi drzwiami płycinowymi, częściowo przeszklonymi od góry, pełnołukowe zamknięcie otworu wypełnione półokrągłym nadświetlem 2-dzielnym. Otwory drzwiowe wewnętrzne prostokątne, nieliczne z zamknięciem odcinkowym, oryginalne jedno- i 2-skrzydłowe, ościeżynowe drzwi płycinowe wymieniono w toku remontu na podobne współczesne; w 2-giej kond. w pomieszczeniach reprezentacyjnych części wsch. duże, prostokątne otwory wypełnione drzwiami 2-skrzydłowymi.  
RZUT. Przyziemie pałacu we współczesnej postaci określa kształt prostokąta, o osi wzdłużnej wsch.-zach. w narożniku pd.-wsch.przylega do korpusu 8-boczna wieża, do zach.naroża elewacji pn.dobudowano w toku trwającego remontu prostokątną przybudówkę. Pierwotny rzut pałacu widoczny w wyższych kondygnacjach - elewacja pn. ukształtowana "schodkowo", z częścią wsch.najbardziej wysuniętą ku pn. Drzwi wejścia gł.w części wsch.fasady,

Ewa Sawińska 5.01.1994

Wkładkę złożył: .....  
(imię, nazwisko i data)

verte!

Miejsce przechowywania negatywów .....

Wzór ODZ 1978 r.



poprzedzają korytarz zakończony holem z gł.klatką schodową. Pałac w znacznej części 3-traktowy w osi poprzecznej, w części zach. 3-traktowość zakłócona licznymi przebudowami.

BRYŁA. Budowla o bryle urozmaiconej, zmieniającej się w toku kolejnych przebudów. Współczesny pałac jest budynkiem 3-kondygnacyjnym, z 3-cią kond.nieco niższą od pozostałych, w części pn.-wsch.i, częściowo pd. podpiwniczonym. Korpus nakryty jest płaskim dachem 2-spadowym, nad 3-osiową częścią wsch.fasady trójkątny szczyt narożnik wsch.fasady flankuje 3-kond., 8-boczna wieża, nakryta wyniosłym, ostrosłupowym hełmem, z szerokim okapem, wspartym na drewnianych podrzeźbianych zastrzałach. Od strony elewację wsch.urozmaica kamienny taras, obiegający również wieżę. Najbardziej zróżnicowana jest część pn.budowli, ukształtowana "schodkowo", z najbardziej ku pn. wysuniętym, 3-osiowym skrzydłem wsch., które nakryte jest płaskim dachem 2-spadowym o kalenicy prostopadłej do kalenicy dachu korpusu. Między skrzydło wsch. i 3-osiową część środkową budowli wbudowano 2-osiową, parterową przybudówkę, nakrytą daszkiem pulpitowym. Do niej przylega, dobudowana w czasie ostatniego remontu mocno wysunięta ku pn. 1-kond. przybudówka pn.-zach.

#### ELEWACJE.

Elewacja pd. - fasada - 3-kond., 7-osiowa, 3-częściowa; część środkowa fasady ujęta przez wsch., narożną, 8-boczną wieżę i zach., 3-osiową, nieco cofniętą względem lica fasady część boczną, wyodrębnioną, wieńczącym ją trójkątnym szczytem; kondygnacja przyziemia, z wyjątkiem wieży, zdobiona płycinowym boniowaniem w tynku; w przypadku wieży kond.dolna gładka a środkowa zdobiona boniowaniem pasowym; w 2-giej kond.wieży, od strony fasady, kartusz herbowy z herbem von Munschhausenów; 3-cia kond.wieży w górnej części /pod szerokim okapem dachu, wspartym na podrzeźbianych zastrzałach/ dekorowana gładkimi, płytkami blendami prostokątnymi, wyrobionymi w tynku: elewacja artykułowana w pionie systemem gzymsów - kordonowe, pod-i nadokienne, wieńczące; otwory okienne dekorowane odmiennie w każdej z kondygnacji i części fasady; kond.przyziemia - szerokie, lekko profilowane wyładowane gzymsy nadokienne, wsparte na konsolkach/nad oknem zdwojonym gzyms w części środkowej wybrzuszony łukowato kugórzem a nad blendą części zach.fasady - wyłamany ku górze w formie trójkąta/; 3-cia kond. - otwory okienne części środkowej bez obramień, w części zach. i wieży obramienia pasowe z przewiązkami oraz zwornikami w kształcie klinów; Elewacja wsch. - poprzedzona kamiennym tarasem, 3-kond., flankowana od pd.narożną 8-bocz.wieżą, 5-osiową; system artykulacji i dekoracji ściany identyczny jak w fasadzie; na taras prowadzi wyjście z wieży i, przesunięte na pd. od osi środkowej, wyjście z ciągu pomieszczeń wsch.; w 2-giej kond. wieży, od strony wsch. kartusz herbowy z herbem von Lobbecke.

Elewacja pn. - najbardziej zróżnicowana, ukształtowana "schodkowo", z częścią wsch.wysuniętą ku pn.w formie ryzalitu, z dobudowanymi do części środkowej i wsch. parterowymi przybudówkami; poszczególne części elewacji 3-kond., kolejno 3-/w dolnej kond.4-/3- i 1-osiowe; kond.przyziemia wsch. części boniowana płycinowo; system dekoracji i artykulacji ściany podobny jak w pozostałych elewacjach.

Elewacja zach. - do jednoosiowej, 3-kond.części pd.tej elewacji dobudowana od pn.współczesna, jednokond.przybudówka; w boniowanej kond.przyziemia osiowe wejście; elewacja zach.części środkowej pałacu ślepa; elew.zach.części pn.1-osiowej a; system artykulacji ścian i dekoracji otworów okiennych taki jak w pozostałych elewacjach;

/cd.wkładka nr 2/



1. Miejscowość	2. Obiekt (nazwa jak w karcie)	3. Zawartość wkladki (nazwa obiektu lub materiału uzupełniającego)
Ż E L A Z N O	PAŁAC	cd.opisu:

cd.opisu:

WNETRZE. Układ wnętrz ulegał zmianie wskutek przebudów. Wejście gł., pd. poprzedza korytarz, który prowadzi do centralnego holu, w którym gł. klatka schodowa i przejścia do poszczególnych części budynku - korytarz zach./prowadzący obecnie do części adm.-biurowej/ i korytarz pn./prowadzący na zaplecze kuchenne/, bezpośrednio z holu prowadzi wejście do środkowego z ciągu pomieszczeń reprezentacyjnych tej kondygnacji; pomieszczenia te połączone są amfiladowo, w pd.znajduje się przejście do wieży. Druga kond.stanowi piano nobile, z pomieszczeniami reprezentacyjnymi w ciągu wsch.i mieszkalnymi w pozostałej części; pomieszczenia 3-ciej kond.,dawniej stanowiące prawdopodobnie pokoje mieszkalne dla służby i pomieszczenia gosp.-magazynowe, adaptowano na pokoje hotelowe.

WYPOSAŻENIE. Zachowały się dwa oryginalne dekoracyjne stropy nad pn. i środkowym pokojem ciągu wsch. 1-szej kondygnacji; pn. - imitacja surowych desek, z szeroką, bogato ornamentowaną bordiurą po bokach i rozetą w środku, motywy manierystyczne - pas ornamentu okuciowego i pas ornam.okuciowego, przeplecionego z roślinnym, z wplecionymi kłosami owoców i główkami w podwijkach środk. - pozorny strop kasetonowy, o kasetonach prostokątnych i 8-bocz., z polami dekorowanymi malowanym, stylizowanym ornamentem roślinnym lub gładkimi, pośrodku masywna stiukowa rozeta.

Nieco mniejsza i skromniejsza rozeta na sklepieniu gł.korytarza, prowadzącego do holu z klatką schodową; balustrada schodów złożona ze smukłych tralek, podtrzymujących masywną poręcz, wzmocniona rzeźbionymi słupkami w formie kanelowanych kolumn na cokółkach, których trzony ujmują stylizowane pąki kwiatów.

INSTALACJE: elektr., wodociągowa /własna studnia głębinowa/, kanaliz. /szambo/, c.o./własna kotłownia w piwnicy/, telefon.



Elewacja wsch.

Wkładkę założył: Ewa Sawińska 5.01.1994  
(imię, nazwisko i data)

Miejsce przechowywania negatywów .....





Wieża pd.-wsch.



Zastrzały pod okapem wieży.



Elewacja wsch. i fragment pn. ryzalitu.



Elewacja pn.



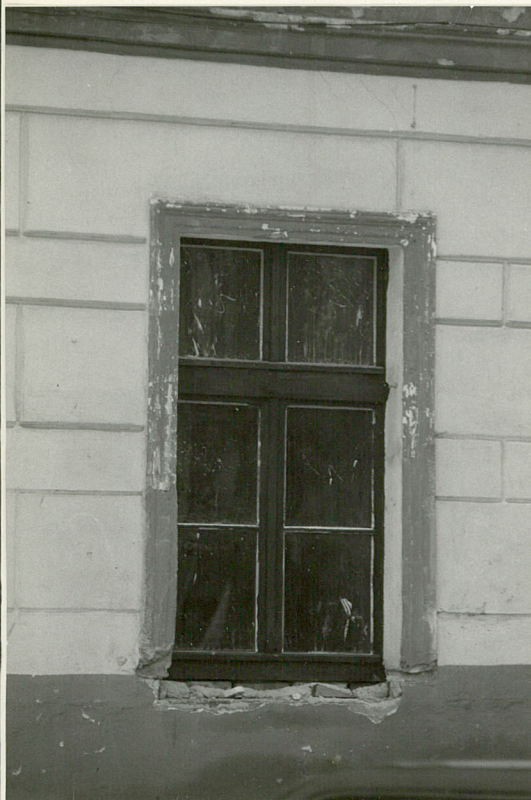
Elew. zach. z frag. współcz. przybud.



Zdwojone okno 2 kond. fasady.



1. Miejscowość Ż E Ł A Z N O	2. Obiekt ( nazwa jak w karcie ) PAŁAC	3. Zawartość wkładki ( nazwa obiektu lub materiału uzupełniającego ) zdjęcia;
---------------------------------	---	--



Okno 1-szej kond. fasady.



Okno 2-giej kond. fasady.



Okno 1-szej kond.wwieży.



Drzwi wejścia tarasowego.

Wkładkę założył: ..... Ewa Sawińska 5.01.1994  
(imię, nazwisko, data)

Miejsce przechowywania negatywów: .....

Z-d Poligr. Jan Jasiński W-wa, ul. Wolna 13, tel. 12-43-83

Wzór ODZ 1978 r.

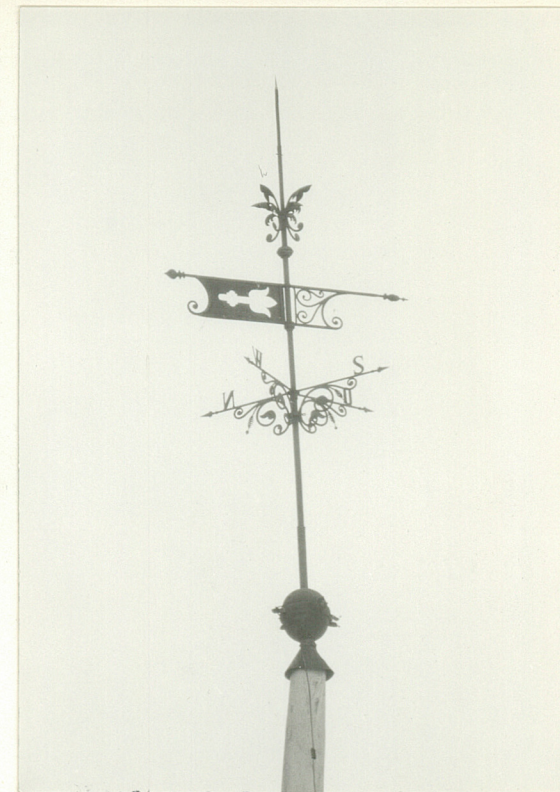




Okna 3-ciej kond. części zach. fasady.



Okna 2-giej kond. części zach. fasady.



Chorągiewka wiatrowa wieży.



Herb Münschhausenów.



Herb Lübbecke'ów.



Sklepienie piwnic.



1. Miejscowość

Ż E Ł A Z N O

2. Obiekt (nazwa jak w karcie)

PAŁAC

3. Zawartość wkładki (nazwa obiektu lub materiału uzupełniającego)

zdjęcia;



Gł. klatka schodowa.



Fragment stropu w pomieszczeniu  
pn. 1-szej kond.



Strop pomieszcz. pn. 1 kond.



Rozeta stropu w pomieszcz. środk. 1 kond.  
w ciągu wsch.

Wkładkę założył: ..... Ewa Sawińska 5.01.1994 .....  
(imię, nazwisko, data)

Miejsce przechowywania negatywów: .....

Z-d Poligr. Jan Jasiński W-wa, ul. Wolna 13, tel. 12-43-83

Wzór ODZ 1978 r.





Rozeta na sklepieniu korytarza.



Drzwi do pomieszczenia 1-szej kond.