

1.Obiekt

KUŹNIA w zespole folwarku pałacowego

2.Czas powstania

XIX/XX w.

3.Miejscowość

ŻELAZNO

4.Adres 57-361 Żelazno, nr 44a

nr hipoteczny

lub ewid. gruntów

Przynależność administracyjna

województwo wałbrzyskie

gmina Kłodzko

pow. Kłodzko

6.Poprzednie nazwy miejscowości

Eisersdorf

7. Przynależność administrac. przed 1 VI 1975

wojewod. wrocławskie

powiat Kłodzko

8.Właściciel i jego adres

Agencja Własności Rolnej, OT
Wrocław ul. Mińska 60

9.Użytkownik i jego adres

Andrzej Bąk, Warsztat samochod.
Żelazno 44a, 57-361 Żelazno

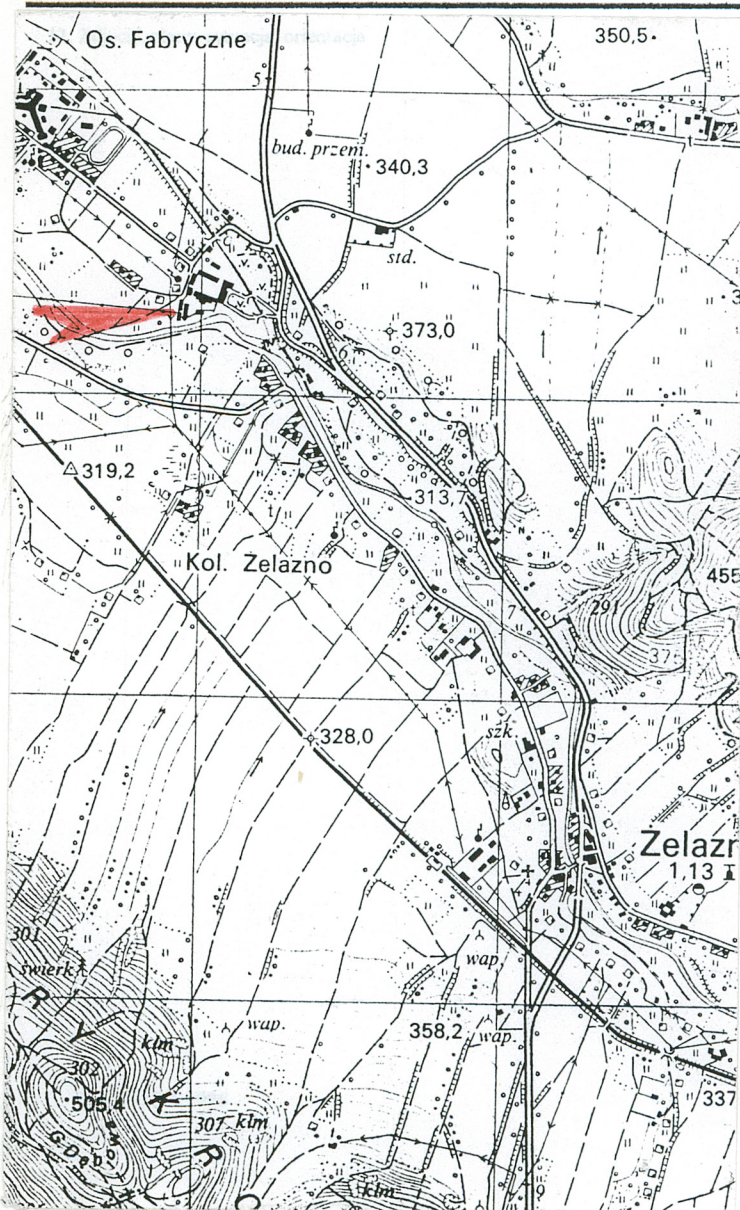
10.Rejestr zabytków

nr

16 27

data

10.06.1998



12. Autorzy, historia obiektu, określenie stylu

Najstarsza wzmianka o Żelaźnie pochodzi z 1346 r. Wieś była wtedy własnością rodu von Panewitz, którzy byli dziedzicami Krosnowic, Trzebieszowic, a także właścicielami zamku Homole. Do tego rodu folwark Oberhof w Żelaźnie należał do 1623, kiedy to na skutek zadłużenia sprzedają go Jakubowi von Saalhausen. Nowy właściciel w 1652 r. skupił całość folwarku należącego dotychczas do dwóch posiadaczy. W 1654 mocą rozporządzenia cesarskiego dobra te zostały zamienione na lenno dziedziczne. W 1669 Dietrich v. Panwitz sprzedaje jeden z folwarków w Żelaźnie kłódzkim jezuitom. W 1794 Franz Hoffmann odkupił dawny folwark Panwitz (Dietrichshof) oraz tzw. Saalhausgut (teren ob. parku). Wtedy w l. 1797-98 wzniesiono tu nowy pałac dla radcy królewskiego Arbogosta Hoffmann. Po jego śmierci w 1808 majątek przechodzi w ręce Alberta Biebersteina, który w 1835 sprzedaje go Hermannowi v. Liendenheim zm. w 1860. Wtedy dobra te stają się własnością Hugo v. Loebecke, który przebudowuje w 1869 pałac. Kolejnej przebudowy dokonał w 1908 r. jego syn Zygfryd. Do tej rodziny majątek należał do 1945 r.

Folwark jest zespołem niejednorodnym architektonicznie i chronologicznie. Powstawał na przestrzeni XVIII-XIX w.

Kuźnia jest jednym z najpóźniejszych obiektów zespołu, wzniesionym na przełomie XIX/XX w. o formach neorenesansowych.

13. Opis (sytuacja, materiał, rzut, bryła, elewacje itd)

Miejscowość **Żelazno** leży w Kotlinie Kłódzkiej, ok. 6 km na południe od Kłodzka, przy szosie prowadzącej z Kłodzka do Stronia Śląskiego. Rozciąga się wzdłuż drogi biegnącej prawie równolegle do wspomnianej szosy, z północy na południe. W dolnej, pd. części zabudowa grupuje się wokół rozbudowanego zespołu kościelnego i wieży mieszkalnej (rycerskiej). W górnej, pn. części zlokalizowany jest omawiany zespół pałacowy.

Zespół pałacowy tworzy znaczny kompleks (ok. 9 ha). Duży pałac stoi w zach. części rozległego parku krajobrazowego, który przylega od zach. do rozbudowanego folwarku. Większość budynków folwarcznych stoi wokół prostokątnego dziedzińca. Na pn. od niego stoi d. dom ogrodnika, na południe przy nieregularnym romboidalnym dziedzińcu, w jego pd.-zach. narożniku stoi **kuźnia**. Ustawiona jest skośnie do głównych kierunków świata, zwrócona elewacją główną na pn.-wsch. Do zach. boku dobudowana jest wiata gospodarcza, ponadto są ślady innej dobudówki, która została rozebrana na skutek zniszczeń powodziowych w 1997.

Materiał: budynek wzniesiony z cegły na fundamentach ceglanych, tynkowany.

Strop belkowy z podsufitką trzcinową; w pomieszczeniu pd.-zach. podbity deskami, ze stykami krytymi profilowanymi listwami, które także tworzą ramę wzdłuż ścian.

Wieża dachowa asymetryczna, przedzielona osiową ścianą wzdłużną, spod siekiery. Nad częścią wsch. tylko krokwie na murłacie, zaś grube belki są wpuszczone w ścianę kolankową i wzdłużną osiową. Nad częścią zach. długi zastrzał biegnący od belki do krokwi usztywniony kleszczami, także wyżej kleszcze od krokwi do ściany osiowej. Dach pokryty karpiówką w koronkę. Posadzki: w części głównej (wsch.) betonowa, w skrajnych pomieszczeniach części zach. z płytek ceramicznych, w środkowych dwóch deski oraz betonowa.

Wrota 2-skrzydłowe, ramowe wypełnione skośnie deskami, górą przeszklone, zawiasy kute pasowe. Drzwi wewnątrz 1-skrzydłowe deskowo-listwowe z nabijaną ramą, zawiasy hakowo-krzyżowe, drewniana ościeżnica. Okna zróżnicowane. Dwa krosnowe: w elewacji pn. 2-dzielne, 2-poziomowe z zawiasami czopowymi i zakrętkami dźwigniowymi; wewnątrz analogiczne, ale tylko 2-dzielne. Ponadto wewnątrz stalowe stałe 20-kwaterowe z wyjmowanym 8-kwat. skrzydłem. W elewacji pd. stalowe 16-kwaterowe, ze słupkiem w górnej części i z dwiema przechylnymi kwaterami blokowanymi zasówkami. Pozostałe nowe stalowe.

Plan, bryła, elewacje: prostokąt podzielony wzdłużnie osiowo na dwie części, z których zach. dodatkowo na 4. mniejsze pomieszczenia. Wjazd do głównej wsch. części. Parterowy, przykryty dachem 2-spadowym. Elewacje gładkie z nieregularnie rozmieszczonymi otworami. Główna opracowana reprezentacyjnie: wydatnie boniowane narożniki, dekoracyjny szczyt wycięty odcinkami koła, zwieńczony gzymsem o łuku nadwieszonym ze sterczynką. W górnej części fasady między oknami poddasza duże ślepe okno w boniowanej dekoracyjnej ramie. Przeciwnieległa elewacja analogiczna, ale ze skutymi boniami narożnika wsch.

Instalacje: elektr. odgromowa.

14.Kubatura do okapu ok. 465 m3	15.Powierzchnia ok. 75 m2	16.Przeznaczenie pierwotne kuźnia w folwarku pałacowym	17.Użytkowanie obecne warsztat samochodowy
18.Prace budow. i konserwator.; przebieg, dokum. (po 1945) Przełożenie dachu nową dachówką.		19.Stan zachowania (fundamenty, mury, stropy, wieża itd) Stan konstrukcyjny murów, stropu, wieży dobry. Małe ubytki tynku na elewacjach. Małe odształcenia stropu, zagrzybiony i spróchniały w pomieszczeniu pd.-zach. na skutek zacieków. Ogólnie nieco zaniedbany	
20.Najpilniejsze postulaty konserwatorskie			

21. Akta archiwalne i źródła ikonograficzne

23. Uwagi różne

Użytkownik chce zaadaptować obiekt na dom mieszkalny, co wydają się w zupełności dopuszczalne.

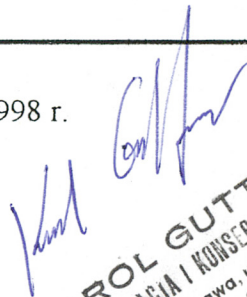
24. Opracowanie karty ewidencyjnej

tekst mgr Karol Guttmejer, czerwiec 1998 r.

plany, rysunki K. Guttmejer, VI 1998.

zdjęcia fotogr. K. Guttmejer, VI 1998.

miejsce przechowywania negatywów


KAROL GUTTMEJER
DOKUMENTACJA I KONSERWACJA ZABYTKÓW
00-549 Warszawa, ul. Piękna 11b m. 6a
Tel. 29-82-44

KARTA PO WYPEŁNIENIU PODLEGA OCHRONIE PRAWA AUTORSKIEGO

22. Bibliografia

- K. Eysymontt, Studium histor.-stylistyczne ogrodu i parku w Żelaźnie, PKZ Wrocław, 1968, mps, w zb. PSOZ Wałbrzych, syg. 1864,

25. Adnotacje o inspekcjach, informacje o zmianach

26. Załączniki

wkładka nr 1: plan, spis zdjęć, zdjęcia; wkładka nr 2: sytuacja, zdjęcia;

1. Miejscowość..... <u>ŻELAZNO</u>	4. Obiekt (nazwa jak w karcie) <u>kuźnia w zespole pałacowym nr 44a</u>	5. Zawartość wkładki (nazwa materiału uzupełniającego) <u>zdjęcia, plan, spis zdjęć,</u>
2. Gmina..... <u>Kłodzko</u>		
3. Województwo..... <u>wałbrzyskie</u>		



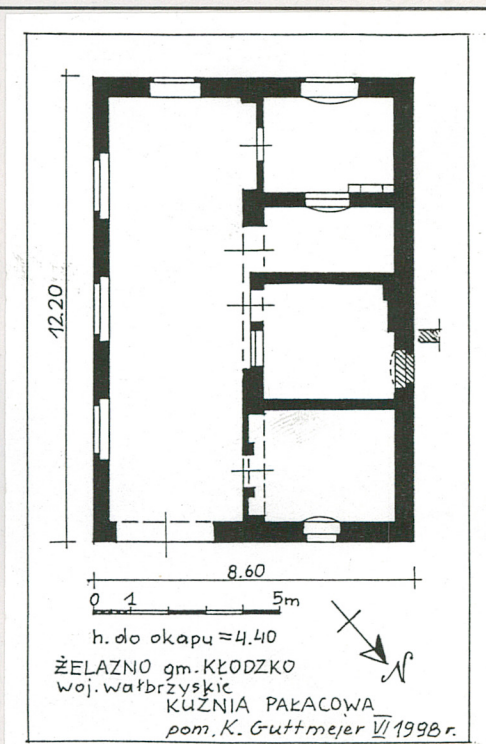
4.



3.



5.



Wkładkę założył:

K. Guttmejer, IX. 1998.

(imię, nazwisko, data)

Miejsce przechowywania negatywów:



6.



7.



8.



9.

Spis zdjęć: 1. Widok ogólny od wsch. 2. Elewacja gł.- pn.-wsch.
3. Elewacja pn.-zach. 4. 5. Elewacja pd.-zach. i jej szczyt.
6. Wewnętrzne okno w części pd.-zach. 7. Zawias drzwi wewnętrznych. 8. Okap dachu. 9. Strop w pomieszczeniu pd.-zach.
10. Fragment elewacji głównej.

1. Miejscowość.....ŻELAZNO
 2. Gmina.....Kłodzko
 3. Województwo.....wałbrzyskie

4. Obiekt (nazwa jak w karcie)

kuźnia w zespole pałacowym nr 44A, sytuacja, zdjęcie,

5. Zawartość wkładki (nazwa materiału uzupełniającego)



10.



Wkładkę założył: K. Guttmejer, IX. 1998.
 (imię, nazwisko, data)

Miejsce przechowywania negatywów: