

1. Obiekt

DOM W BLOKU ŚRÓDRYNKOWYM
tzw. KRAM ŚLEDZIOWY

2. Czas powstania

XVI w., XVII w.
1961-62

3. Miejscowość

nr hipoteczny LEGNICA

4. Adres

RYNEK 25 (d. 36)

nr hipoteczny

5. Przynależność administracyjna

województwo legnickie

miasto Legnica

pow. miejski

6. Poprzednie nazwy miejscowości

LIEGNITZ

7. Przynależność administracyjna
przed 1.VI.1975

województwo Wrocławskie

powiat Legnica

8. Właściciel i jego adres

Miejskie Przedsiębiorstwo Gospodarki Komunalnej i Mieszkalniowej, Legnica ul. Zielona 7.

9. Użytkownik i jego adres

PTTK Zarząd Oddziału Legnica
/parter, 1 p./, Towarzystwo
Przyjaciół Nauk w Legnicy /2 p./

10. Rejestr zabytków

A/3084/610

Nr

165/16/L

data

25. IV. 1960.

11. Zdjęcia, plan sytuacyjny, rzut

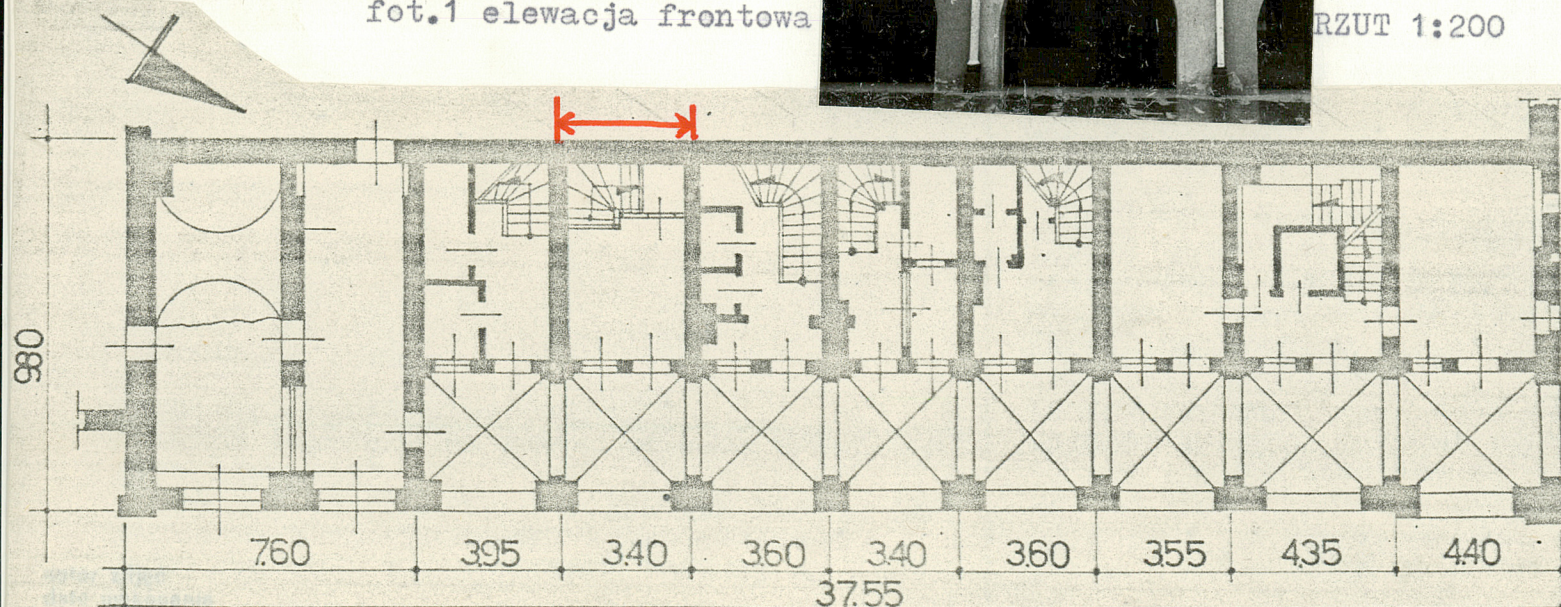


fot. 2 widok zespołu

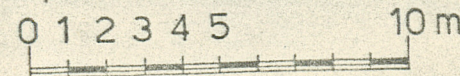
fot. 1 elewacja frontowa



RZUT 1:200



miejsce przecinania negatywów

VI 1982 zdjęcia: Barbara Wrońska
negatywy u autoraPlany: Tomasz
Rostworowski

12. Autorzy, historia obiektu, określenia stylu.

Blok zabudowy śródrzynekowej powstał w 1384, być może jako drewniany, podcieniowy. Wiadomość archiwalna o istnieniu Kramów Śledziowych 1574. Szczyty budynków nr 24-27 zapewne z XVIII w. Podcienia odsłonięte 1961-62.

13. Opis sytuacji, materiał i konstrukcja, rzut, bryła, elewacje, dach, wnętrze wyposażenie, instalacje)

Budynek usytuowany we wsch. pierzei bloku śródrzynekowego, w zespole tzw. kramów śledziowych/fot.2/. ZA tylną ścianą podwórko Teatru Dramatycznego- znacznie wyższego budynku klasycystycznego. Zespół kramów przylega od pld. do barokowego, 3-kondygnacyjnego ratusza z wieżą i zewn. schodami /fot.3/. Rynek wyłożony płytami granitowymi, tak samo wypłytywane podcienia bloku śródrzyn.

MATERIAŁ KONSTRUKCJA:

ściany murowane z cegły, tynkowane wewn. i zewn. Ściany fundamentowe i piwniczne wzmocnione "płaszczem" betonowym. Szczyt usztywniony kotwami i ściągami stalowymi.

Stropy drewniane. Sklepienia: w piwnicy sklepienie kolebkowe w podcieniu krzyżowe o łuku koszowym oparte na półkolistych arkadach.

Wieżba dachowa krokwiowa z przsuwnicami, połączenie krokwi usztywnione grzędą. Pokrycie dachówką ceramiczną w koronkę/fot.4/. Schody drewniane policzkowe zabiegowe. Posadzki: podłogi deskowe, w parterze wykładzina "Lentex", posadzka piwnicy cement. Drzwi nowe, płycinowe. wejściowe ozdobnych płycinach profilowanych, pokryte lakierem bezbarwnym /fot.6/.

Okna skrzynkowe, dwuskrzydłowe, dwupoziomowe /fot.7/. W parterze duże okno szklone pojedynczo na stałe, z nowymi kratami spawanymi.

PLAN BRYŁA:

Budynek jednotraktowy /w układzie poprzecznym/. W parterze kwadratowe przeszko sklepionego podcienia. Schody przy ścianie tylnej / 2piętro dostępne z sąsiedniego budynku/. Podpiwniczony trzykondygnacyjny. Układ dachu szczytowy w stosunku do rynku. /fot.4/.

ELEWACJA

frontowa dwuosiowa /fot.1/. W parterze półokrągła arkada podcienia /fot.6/. Fasada malowana na szarobrazowo. Okna w płaskich białych opaskach /fot.7/. Prosty gzyms oddziela szczyt /fot.5/ o falistych liniach spływów, podzilon gzymsikiem na dwie kondygnacje /w dolnej okno poddaszne/, z których górna ma kształt ostrołukowego trójliścia.

INSTALACJE:

elektryczna, wodno-kanalizacyjna, centr. ogrzewanie.

| | | | |
|---|--|--|--|
| 14. Kubatura 250 m ³ | 15. Powierzchnia użytkowa 55 m ² | 16. Przeznaczenie pierwotne budynek mieszkalno-handlowy | 17. Użytkowanie obecne budynek biurowo-usługowy |
| 18. Prace budowlane i konserwatorskie, ich przebieg i dokumentacja Remont z odsłonięciem podcieni 1961-62. | | 19. Stan zachowania (fundamenty, ściany zewnętrzne, ściany wewnętrzne, sklepienia, stropy, konstrukcje dachowe, pokrycie dachu, wyposażenie i instalacje) Pokrycie dachowe nieszczelne Zacieki od niesprawnych rynien. Farba na elewacji całkowicie Farba na elewacji zniszczona, zwł. ze szczytu złuszczona całkowicie. | |
| 20. Najpilniejsze postulaty konserwatorskie Remont dachu. | | | |

21. Akta archiwalne (rodzaj akt, numer i miejsce przechowywania)

22. Bibliografia

T. Zagrodzki "Analiza wartości zabytkowych Rynku w
Legnicy i wnioski konserwatorskie", 1965, maszynopis,
- u Wojewódzk. Konserwatora Zabytków w Legnicy.

23. Źródła ikonograficzne i fotografie (rodzaj, miejsce przechowywania, sygnatury)

24. Uwagi różne

Inwentaryzacje:

Całość zespołu 1:100 z 1954 PKZ Wrocław
1:50 z 1955 PKZ Toruń

/przed odsłonięciem podcieni/

/Wg "Katalogu pomiarów zabytków architektury i
budownictwa" PWN Warszawa 1967 /.

25. Wypełnił

26. Sprawdził

Jarosław Dobrowolski
1 IX 1982

ZALĄCZNIKI: wkładka nr 1.

1. Miejscowość

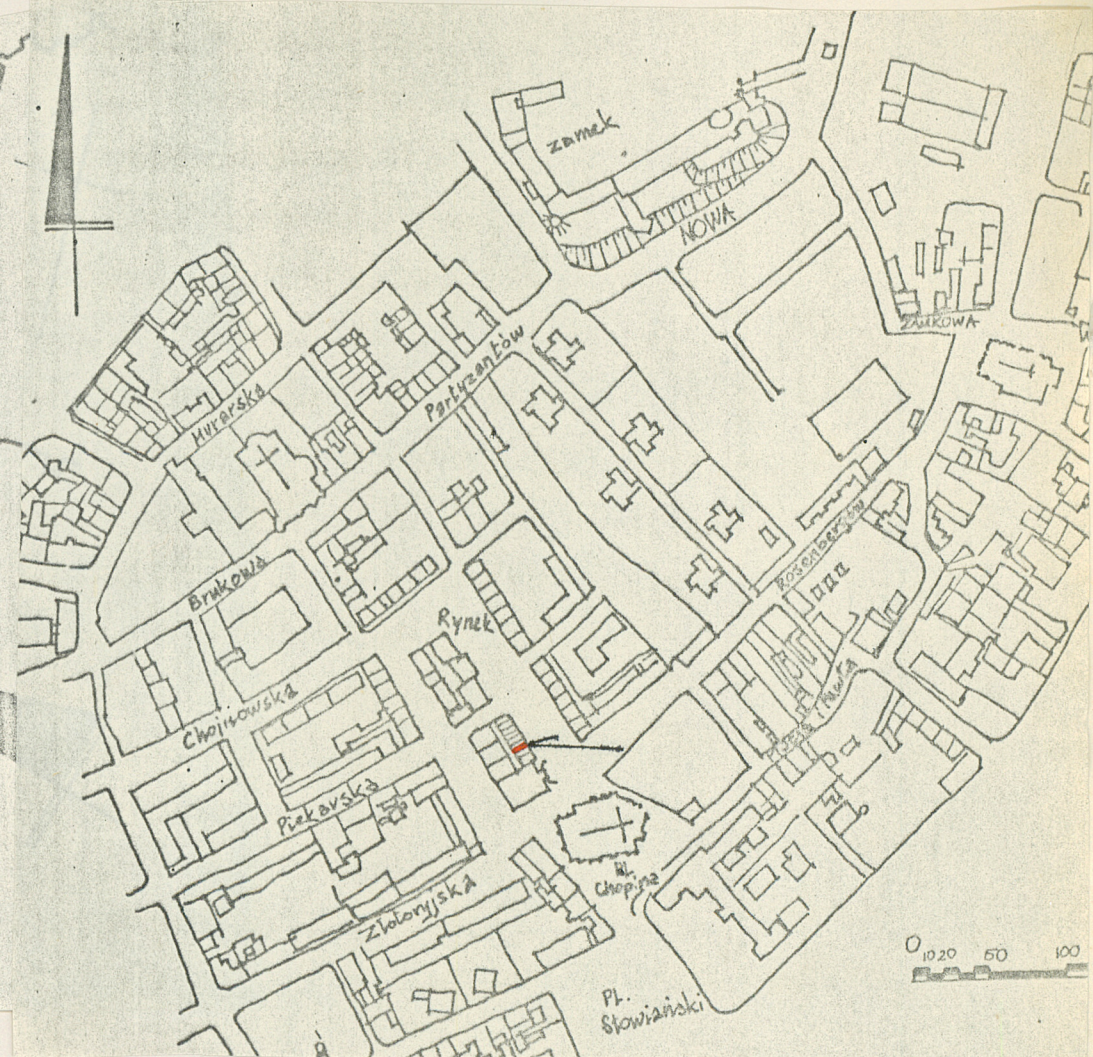
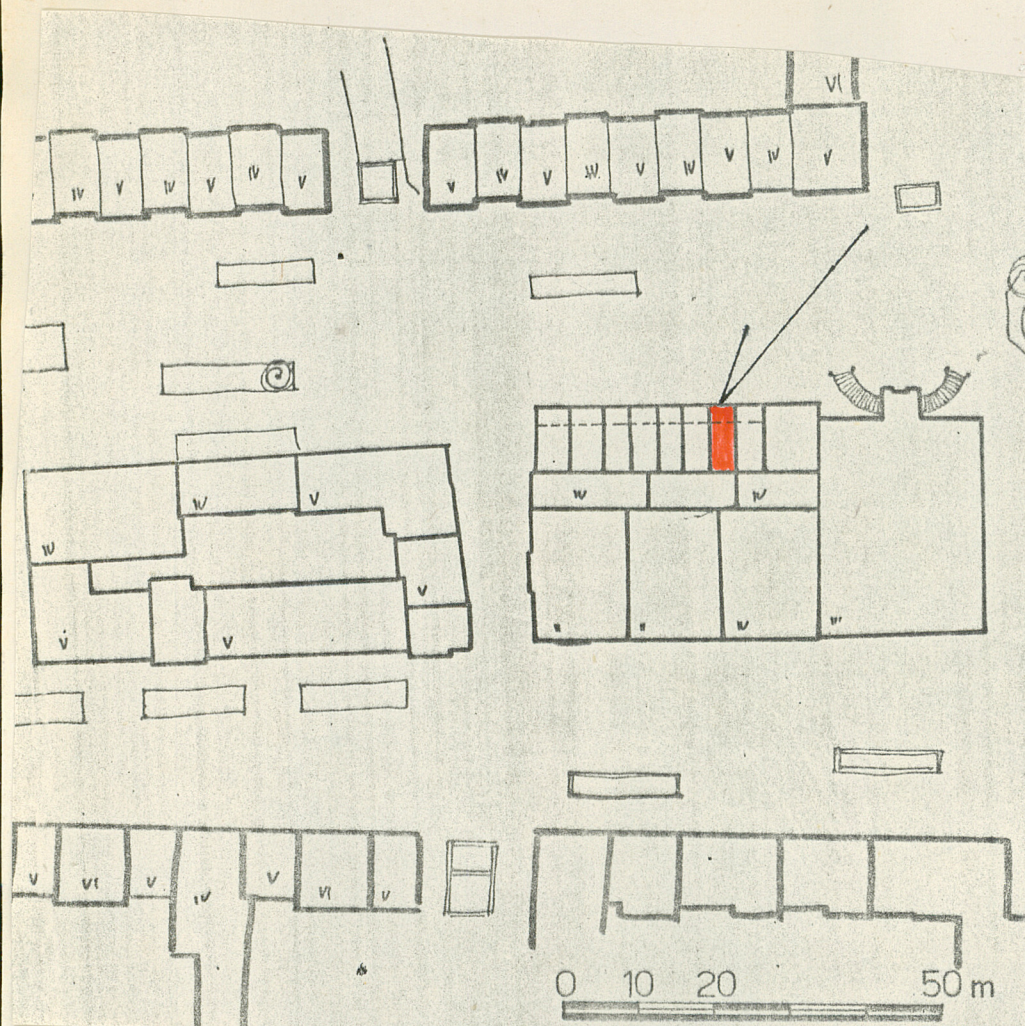
LEGNICA

2. Obiekt (nazwa jak w karcie)

KRAM SLEDZIOWY nr 25

3. Zawartość wkładki (nazwa obiektu lub materiału uzupełniającego)

SYTUACJA , ORIENTACJA , ZDJECIA / na odwrocie /



zdjęcia: Barbara Wrońska
plany : Tomasz Rostworowski

Wkładkę założył:

(imię, nazwisko, data)

VI 1982

Miejsce przechowywania negatywów: u autora

Wzór ODŻ 1978 r.



fot.3
zespół kramów śledziowych,
widoczny kościół paraf.,
ratusz i tylna ściana teatru



fot.4 dachy kramów- widok z budyn-
ku teatru, nr 25 drugi od lewej



fot.5 szczyt elewacji frontowej



fot.6 arkada podcienia



fot.7 okno pierwszego piętra