

1. Obiekt

36913 OFICyna PAŁACOWA

2. Czas powstania

k. XVIII w., 2 poł. XIX w.

3. Miejscowość

ŻELAZNO

4. Adres 57-361 Żelazno, nr 62

nr hipoteczny

lub ewid. gruntów

Przynależność administracyjna

województwo wałbrzyskie

gmina Kłodzko

pow. Kłodzko

6. Poprzednie nazwy miejscowości

Eisersdorf

7. Przynależność administrac. przed 1 VI 1975

wojewódz. wrocławskie

powiat Kłodzko

8. Właściciel i jego adres

Agencja Własności Rolnej, OT
Wrocław ul. Mińska 60

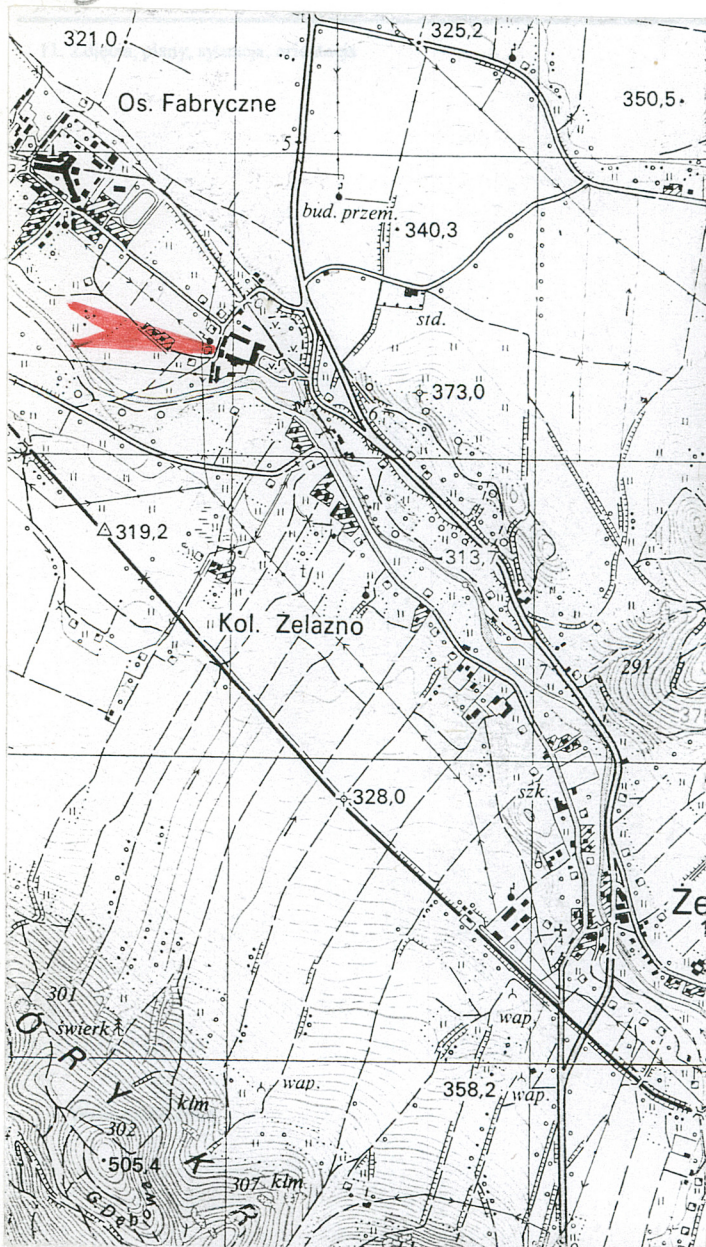
9. Użytkownik i jego adres

lokatorzy, mieszkańcy Żelazna,

10. Rejestr zabytków

nr 657/Wł

data 25.06.1977



12. Autorzy, historia obiektu, określenie stylu

Najstarsza wzmianka o Żelaźnie pochodzi z 1346 r. Wieś była wtedy własnością rodu von Panewitz, którzy byli dziedzicami Krosnowic, Trzebieszowic, a także właścicielami zamku Homole. Do tego rodu folwark Oberhof w Żelaźnie należał do 1623, kiedy to na skutek zadłużenia sprzedają go Jakubowi von Saalhausen. Nowy właściciel w 1652 r. skupił całość folwarku należącego dotychczas do dwóch posiadaczy. W 1654 mocą rozporządzenia cesarskiego dobra te zostały zamienione na lenno dziedziczne. W 1669 Dietrich v. Panwitz sprzedaje jeden z folwarków w Żelaźnie kłodzkim jezuitom. W 1794 Franz Hoffmann odkupił dawny folwark Panwitz (Dietrichshof) oraz tzw. Saalhausgut (teren ob. parku). Wtedy w l. 1797-98 wzniesiono tu nowy pałac dla radcy królewskiego Arbogosta Hoffmann. Po jego śmierci w 1808 majątek przechodzi w ręce Alberta Biebersteina, który w 1835 sprzedaje go Hermannowi v. Liendenheim zm. w 1860. Wtedy dobra te stają się własnością Hugo v. Loebecke, który przebudowuje w 1869 pałac. Kolejnej przebudowy dokonał w 1908 r. jego syn Zygfryd. Do tej rodziny majątek należał do 1945 r.

Folwark jest zespołem niejednorodnym architektonicznie i chronologicznie. Powstawał na przestrzeni XVIII-XIX w.

Oficyna jest jednym z najstarszych budynków. Została wybudowana prawdopodobnie równocześnie z pałacem w k. XVIII w.

Trudno powiedzieć, czy od początku była budowlą piętrową. Układ komunikacji pionowej w pd. części budynku może sugerować wtórność schodów na piętro (także sklepienie żaglaste w tej części). Niewątpliwie w 4. ćw. XIX w. przebudowano piętro, dach i wzniesiono szczyty w krótszych elewacjach. Trudno też określić pierwotną funkcję, czy był to tylko dom mieszkalny, czy też służył przeczyc regularny, lecz niezbyt mieszkalny plan parteru (por. część pd.).

13. Opis (sytuacja, materiał, rzut, bryła, elewacje itd)

Miejscowość **Żelazno** leży w Kotlinie Kłodzkiej, ok. 6 km na południe od Kłodzka, przy szosie prowadzącej z Kłodzka do Stronia Śląskiego. Rozciąga się wzdłuż drogi biegnącej prawie równolegle do wspomnianej szosy, z północy na południe. W dolnej, pd. części zabudowa grupuje się wokół rozbudowanego zespołu kościelnego i wieży mieszkalnej (rycerskiej). W górnej, pn. części zlokalizowany jest omawiany zespół pałacowy.

Zespół pałacowy tworzy znaczny kompleks (ok. 9 ha). Duży pałac stoi w zach. części rozległego parku krajobrazowego, który przylega od zach. do rozbudowanego folwarku. Większość budynków folwarcznych stoi wokół prostokątnego dziedzińca. Na pn. od niego stoi d. dom ogrodnika, na południe przy nieregularnym romboidalnym dziedzińcu, w jego pd.-zach. narożniku stoi kuźnia.

Oficyna stoi w pd.-zach. narożniku głównego dziedzińca folwarku, elewacją główną skierowaną na dziedziniec, na wsch. Od zach. biegnie lokalna wiejska droga prowadząca m.in. na drugi romboidalny dziedziniec folwarku.

Materiał: mury wzniesione z kamienia piaszczystego, zapewne łupanego, na kamiennych fundamentach, z użyciem cegły w wykończeniu otworów oraz w ścianach działowych, także wtórnych. Na poddaszu przepierzenie wydzielające schody z desek na zakładkę (XIX w).

Sklepienia: ceglano, w piwnicy nad schodami oraz w korytarzu o łuku odcinkowym, w pomieszczeniach kolebkowe z lunetami oraz żaglaste. Na parterze w części pd. kolebkowe z lunetami oraz w jednym pomieszczeniu żaglaste, w części pn. kolebkowo-krzyżowe, jedno kolebkowe z lunetami, a w korytarzu kolebkowe ze stykającymi się lunetami. Lunety o zróżnicowanym wykończeniu. **Stropy:** na piętrze belkowe z tęczową podsufitką na deskach.

Wieżba dachowa: spod siekiery, o wąskich przekrojach elementów, 2 rzędy sterczów stojących z mieczmi do płatwi, na których leżą wcięte jętki (na nich podłoga z desek). Dach pokryty dachówką karpiówka w koronkę.

Posadzki: w piwnicach częściowo duże płyty piaszczyste. Na parterze w mieszkaniach betonowe pokryte wykładzinami, ponadto w pd. części gospodarczej płytki terrakotowe, betonowa oraz deski (podłoga nieznana). Na piętrze i poddaszu podłogi deskowe.

Schody: zewnętrznie przed wejściami z bloków piaszczystych (także progi z bloków), wewnętrznie do piwnicy i na piętro jednobiegowe z bloków piaszczystych. Na poddasze drewniane, zabiegowe, z toczonymi słupkami i tralkami i profilowaną poręczą. Na poddaszu drabiniaste.

Drzwi: Wejściowe do budynku 1-skrzydłowe, nowe ramowe wypełnione deskami, na piętrze nie zachowane, do piwnicy sprzed 1945, opierane poziomo w nabitej na deski ramie, wtórne (?). Na piętrze w mieszkaniach dwoje drzwi ramowo-płycinowych z zawiasami czopowymi, zamek wpuszczany, pozostałe płytowe.

c.d. opisu na wkladce nr 1.

<p>14.Kubatura</p> <p>do gzymsu wieńczącego ok. 2.130 m3</p>	<p>15.Powierzchnia</p> <p>parteru ok. 190 m2 piętra ok. 200 m2</p>	<p>16.Przeznaczenie pierwotne</p> <p>pałacowa oficyna mieszkalna</p>	<p>17.Użytkowanie obecne</p> <p>dom mieszkalny</p>
<p>18.Prace budow. i konserwator.; przebieg, dokum. (po 1945)</p> <p>Po 1945 r. bieżące prace remontowe, a także wymiana stolarki drzwiowej i okiennej. W 1997 pokrycie dachu nową dachówką, wadliwe - dach cieknie. 1997/98 remont pn. części parteru na cele mieszkaniowe: szlichty posadzkowe, tynki, pomalowanie ścian i sklepień, nowe okna, drzwi.</p>		<p>19.Stan zachowania (fundamenty, mury, stropy, wieża itd)</p> <p>Ogólnie dobry. Mury, sklepienia w dobrym stanie konstrukcyjnym, stropy także. Więźba dachowa w nienajlepszym; niektóre stolce, płatwie stopowe i krokwie zaatakowane przez spuszczała, niektóre krokwie wzmocnione przez nabite z boków deski. Także schody na poddaszu oraz podłoga zaatakowana przez spuszczała. Przeciekały przez wiele lat (a także obecnie po ostatnim remoncie) spowodował ponadto zaciekanie stropu piętra, popękanie podsufitki. Także znaczne zacieki sklepienia na parterze (!!) w części pd., być może poprzez przewód kominowy, powodujący znaczne zagrzybienie. Także zacieki na ścianie na piętrze, w kuchni od strony wsch. Ponadto elewacje i stolarka zaniedbane - poza nowym mieszkaniem w części pn.</p>	
<p>20.Najpilniejsze postulaty konserwatorskie</p> <p>Poprawienie wyremontowanego dachu. Ustalenie przyczyny zaciekania sklepienia na parterze.</p>			

21. Akta archiwalne i źródła ikonograficzne

23. Uwagi różne

24. Opracowanie karty ewidencyjnej

tekst mgr Karol Guttmejer, czerwiec 1998 r.

plany, rysunki K. Guttmejer, VI. 1998 r.

zdjęcia fotogr. K. Guttmejer, VI. 1998 r.

miejsce przechowywania negatywów

KARTA PO WYPEŁNIENIU PODLEGA OCHRONIE PRAWA AUTORSKIEGO

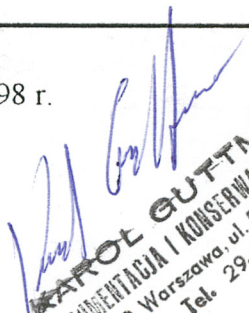
22. Bibliografia

- K. Eysymontt, Studium histor.-stylistyczne ogrodu i parku w Żelaznie, PKZ Wrocław, 1968, mps, w zb. PSOZ Wałbrzych, syg. 1864,

25. Adnotacje o inspekcjach, informacje o zmianach

26. Załączniki

wkładka nr 1: c.d. opisu, zdjęcia, plan, spis zdjęć; wkładka nr 2: sytuacja, zdjęcia; wkładka nr 3: zdjęcia;


KAROL GUTTMEJER
DOCUMENTACJA I KONSERWACJA ZABYTKÓW
00-549 Warszawa, ul. Piękna 11b m. 6a
Tel. 29-82-44

1.Miejscowość **ŻELAZNO**

2.Gmina Kłodzko

3.Województwo wałbrzyskie

4.Obiekt (nazwa jak w karcie)

Oficyna palacowa nr 62

5.Zawartość wkladki

c.d. opisu, spis zdjęć, zdjęcia, plan,

zawartość

Okna: nowe (po 1945 r.) przede wszystkim skrzynkowe 2-dzielne, zawiasy czopowe, zakrętki dźwigniowe, ponadto na parterze od pn. nowe zespolone 1-skrzydłowe.

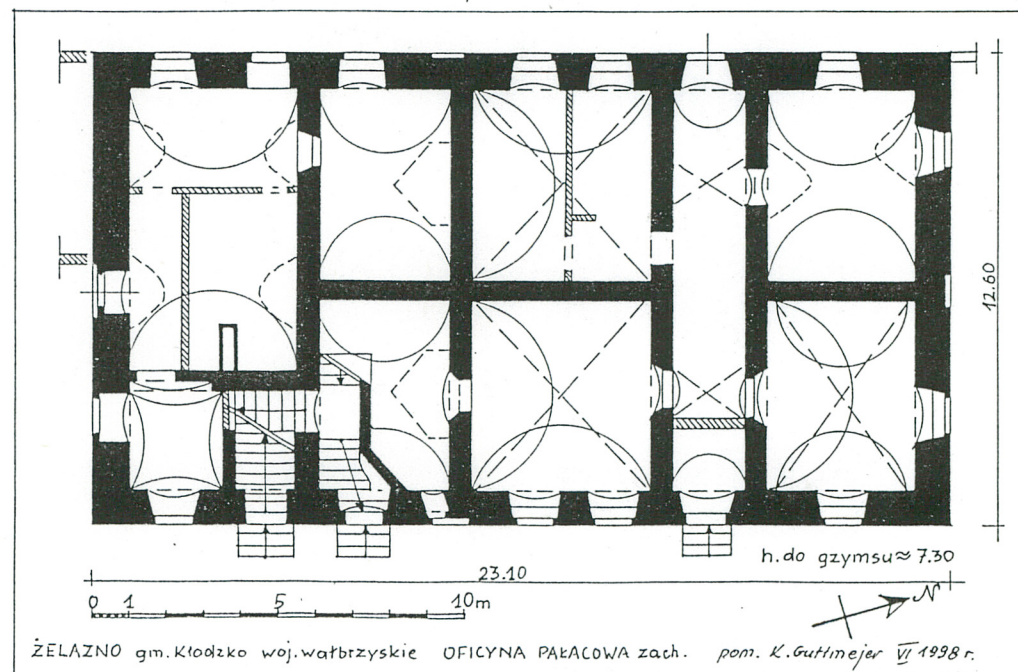
Plan: prostokąt (ok. 1:2) z dość regularnym układem wnętrza. Zasadniczo dwa trakty wzdłużne, w części pn. przecięte poprzecznie korytarzem, w części pd. szczytowej poprzeczny szeroki trakt. Od strony wsch., od strony dziedzińca, trzy wejścia, być może dwa sąsiadujące ze sobą w partii pd. przebudowane.

Bryła: zwarta, jednolita, dwie kondygnacje przykryte dachem 2-spadowym. Podpiwniczony zapewne w całości (część piwnic niedostępna).

Elewacje: gładkie, pokryte wtórnie tynkiem nakrapianym, z płaskim gzymsem kordonowym i niezbyt wydatnym wieńczącym. Otwory rozmieszczone dość regularnie, w ścianach szczytowych na piętrze okna o łuku odcinkowym (od pn. tylko jedno). Reprezentacyjne szczyty, wyniosłe, ujęte pilastrami, a z boków uskokowymi spływami, w których kiedyś były ornamentalne stiukowe (?) motywy, ob. niezachowane, zwieńczone gzymsami o łuku nadwieszonym. Przy zach. narożniku elewacji pd. parterowa gospodarcza przybudówka.

Instalacje: elektr., wodno-kanal. (szambó), piece węglowe i C.O. na parterze, odgromowa.

Spis zdjęć: 1. Widok od zach. 2. Elewacja pd. 3. Elewacja pn.
4. Elewacja wsch. 5. Okna piwnicy od wsch. 6. Sklepienie piwnicy w części zach. 7. Zejście do piwnic. 8. Sklepienie w pokoju pn.-zach. 9. Sklepienie w dużym pokoju wsch. 10. Sklepienie w korytarzu pn. 11. Schody na piętro. 12. Fragment schodów na poddasze, za nimi oryginalne zakładkowe przepierzenie z desek. 13. Drzwi do korytarza pn. od wsch.





3.



4.



5.



6.

1. Miejscowość.....ŻELAZNO
 2. Gmina.....Kłodzko
 3. Województwo.....wałbrzyskie

4. Obiekt (nazwa jak w karcie)
Oficyna pałacowa nr 62,

5. Zawartość wkładki (nazwa materiału uzupełniającego)
sytuacja, zdjęcia,

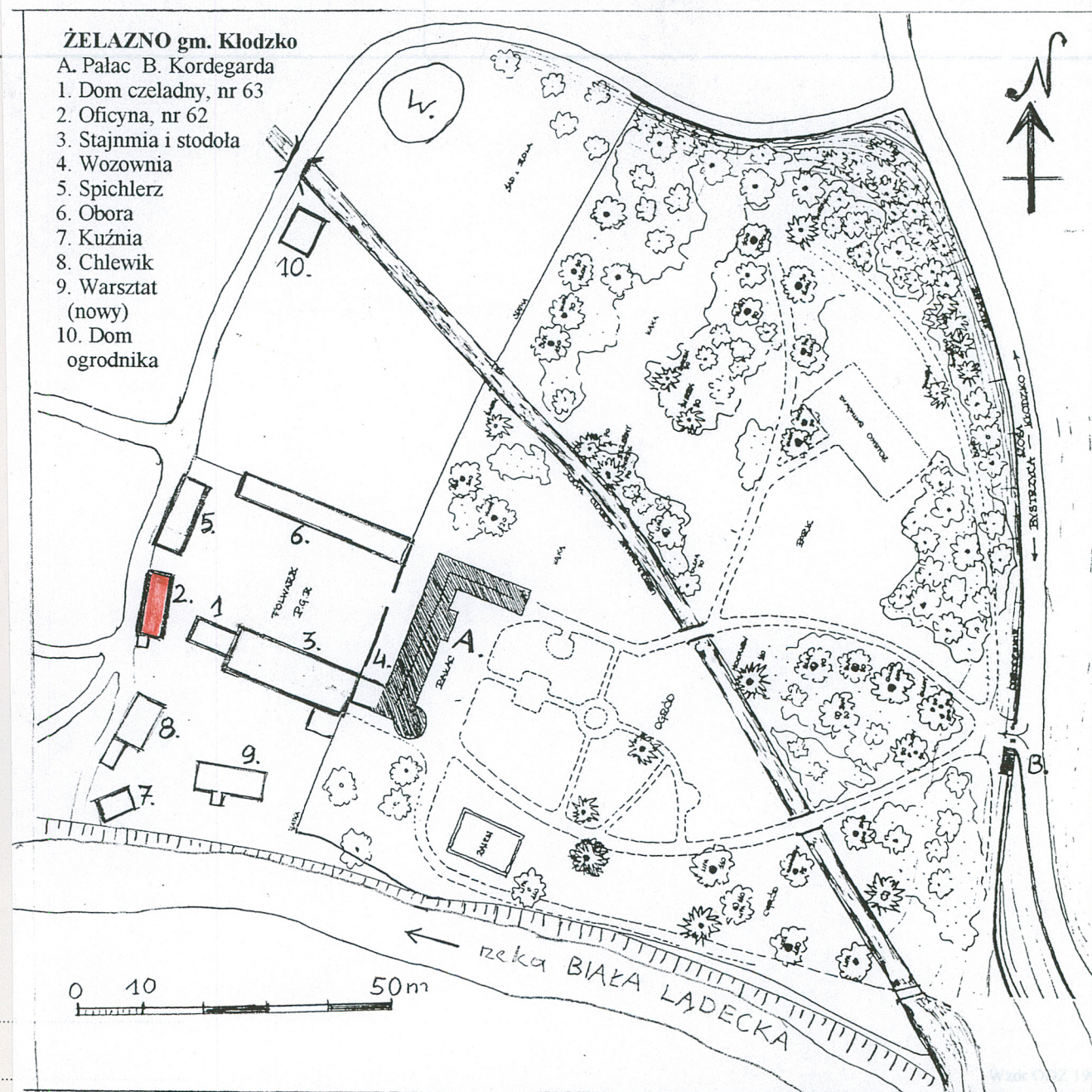


7.

Wkładkę założył: K. Guttmejer, IX. 1998.

(imię, nazwisko, data)

Miejsce przechowywania negatywów:





8.



9.



10.

1. Miejscowość..... <u>ŻELAZNO</u>	4. Obiekt (nazwa jak w karcie) <u>Oficyna pałacowa nr 62,</u>	5. Zawartość wkładki (nazwa materiału uzupełniającego) <u>zdjęcia,</u>
2. Gmina..... <u>Kłodzko</u>		
3. Województwo..... <u>wałbrzyskie</u>		



11



12.



13.

Wkładkę założył: K. Guttmejer, IX. 1998.
(imię, nazwisko, data)

Miejsce przechowywania negatywów: