

1. Obiekt
369/2 **DOM CZELADNY**

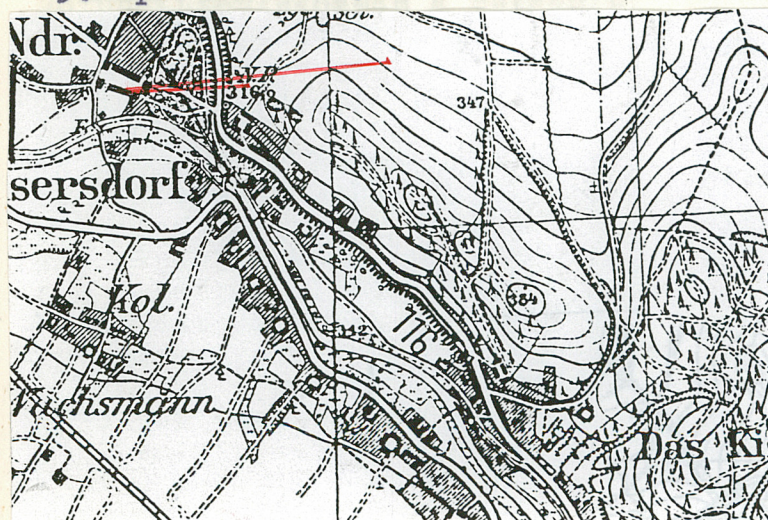
2. Czas powstania
ok. 1880 , 1x cw.

3. Miejscowość
ŻELAZNO

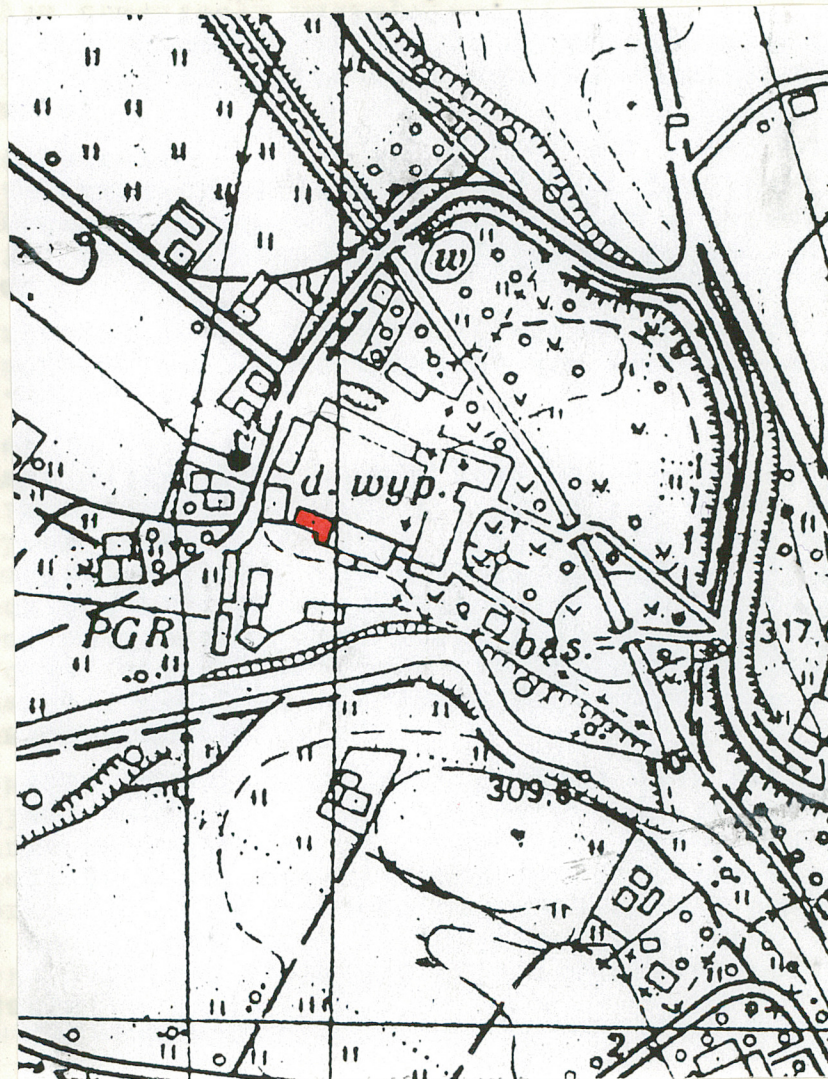
11. Zdjęcie rzut przekrój sytuacja orientacyjna
1. Elewacja frontowa



3. Mapa orientacyjna z 1883 r.



2. Orientacja 1:5000



4. Adres
Żelazno 63

nr hipoteczny **42642**

5. Przynależność administracyjna
województwo **wałbrzyskie**

gmina **Kłodzko** pow. **Wrocławski**

6. Poprzednie nazwy miejscowości
Eiserdorf
/folwark Nieder Eiserdorf/

7. Przynależność administracyjna 1.IV.1975 r.
województwo **wrocławskie**
powiat **Kłodzko**

8. Właściciel i jego adres
Skarb Państwa/teren
Centr. Zaopatrzenia Hutnictwa
ul. Lompy 14, Katowice/bud.

9. Użytkownik i jego adres
nieużytkowane

10. Rejestr zabytków
657/W1 **25.V.1977**
Nr. data

12. Autorzy, historia obiektu, określenie stylu.

Budynek wzniesiony ok. 1880 r. jako dom czeladny na folwarku w okresie kiedy majątek był we władaniu Siegfrieda von Löbecke. Nieco przebudowany na pocz. XX i w 1 ćw. XX/ wykusz przy elewacji tylnej/. Prezentuje cechy architektury neobarokowej. Do czasów I^{II} wojny światowej majątek był w posiadaniu rodu von Löbecke. Po wojnie majątek przejęty w zasób Skarbu Państwa, folwark był w użytkowaniu Kombinatu Rolno-Przemysłowego w Żelaźnie. Od 1984 Przedsiębiorstwa Pań. Huta "Bobrek" w Bytomiu, a po jego likwidacji Centrali Zaopatrzenia Hutnictwa w Katowicach.

13. Opis (sytuacja, materiał i konstrukcja, rzut, bryła, elewacje, wnętrze wyposażenie instalacje)

Sytuacja.

Obiekt położony w obrębie folwarku pałacowego. Zespół ten zajmuje ok. 6-hektarowy obszar pn. części wsi. Folwark rozciąga się na pn. zach. od pałacu i tworzy czworoboczny kompleks. Dom czeladny wraz z budynkiem stajni i wozowni, do którego jest dobudowany stanowią pd. ramię czworoboku. Główne wejście do budynku znajduje się od strony dziedzińca /pn./. Do ściany szczytowej od pd. przylega mur. Dziedziniec folwarczny został współcześnie przegrodzony na wysokości ściany szczytowej budynku oraz przy pałacu.

Materiał i konstrukcja.

Murowany z cegły, tynkowany. Stropy drewniane z podsufitką. Dach nakryty dachówką, więźba drewniana typu płatwiowo-kleszczowego, lukarna drewniana, wykusz konstrukcji drewnianej na płycie WPS, nakryty blachą falistą. Schody drewniane, zabiegowe, policzkowe. Stolarka okien krosnowa i skrzynkowa szklenie podwójne. Drzwi zewnętrzne: główne płycinowe, oszklone, z tyłu metalowe do kotłowni oraz płycinowe, przeszkłone do pom. WC. Drzwi wewnętrzne płycinowe, pełne. Posadzki i podłogi: w sieni ceramiczna, w pom. parteru wylewka betonowa, podłogi z płyt pilśniowych i białe, na piętrze podłogi białe.

Rzut.

Założony na rzucie prostokąta, dwutraktowy. Schody w środku traktu frontowego. W narożniku pd. wsch. mały, prostokątny ryzalit.

Bryła.

Zwarta, dwukondygnacyjowa z częściowo użytkowym poddaszem, zwieńczona dwuspadowym dachem z wolutową lukarną w połaci pn. Szczyt zach. wolutowy. Z tyłu dwukondygnacyjny ryzalit oraz przylegający doń wykusz nakryty dachem jednospadowym.

Elewacje.

Elewacje płasko boniowane z cokołem wydzielonym prostym gzymsem i szerokim pasem podokapowym. Okna prostokątne, frontowe w opaskach. Całość wtórnie pokryta cementowym nakropkiem.

Elewacja f r o n t o w a 5-osiowa; prostokątne wejście na osi środkowej, która zaznaczona jest lizenami w wielkim porządku. Wejście w prostym obramieniu. Elewacja boczna z a c h. ślepa, na narożach lizeny, w szczycie wtórnie wybite okienko oraz trzy okulusy, w zwieńczeniu trójkątny tympanon. Elewacja p d. o nierównomiernym rozstawie osi; dwie osie okienne czytelne, na pozostałych założony 6-osiowy wykusz, pod którym wejście do wnętrza i do kotłowni. Wykusz poziomo oszalowany deskami, okna typu werandowego, prostokątne z wielopolową stolarką.

Cd. na wkładce

14. Kubatura 1261.38 m ³	15. Powierzchnia użytkowa zab. 308.35 m ² 155.48 m ²	16. Przeznaczenie pierwotne dom czeladny	17. Użytkowanie obecne parter nieużytkowany piętro 7, mieszkanie lokatora
18. Prace budowlane i konserwatorskie, ich przebieg i dokumentacja W przeszłości drobne remonty bieżące, m.in. wymieniono całkowicie stolarkę okien oraz założono instalację CO -ob zdewastowaną i nieczynną.		19. Stan zachowania (fundamenty, ściany zewnętrzne, ściany wewnętrzne, sklepienia, stropy konstrukcje dachowe, pokrycie dachu, wyposażenie i instalacje) - brak izolacji przeciwwilgotnościowej poziomej i pionowej - ściany konstrukcyjne wykazują pęknięcia m.in. w elewacji pn, - tynki odparzone, zagrzybione, miejscowe ubytki - na sufitach widoczne miejscowe zacieki, ugięcia - pokrycie dachu w miernym stanie z ubytkami, rury i rynny urwane, zardzewiałe, więźba dachowa miejscowo porażona przez owady - posadzki i podłogi znacznie zużyte lub brak - stolarka okien, drzwi wewnętrznych zniszczona - instalacja CO zdewastowana	
		20. Najpilniejsze postulaty konserwatorskie Remont pokrycia dachowego i więźby, naprawa ustroju konstrukcyjnego budynku	

21. Akta archiwalne (rodzaj akt, numer i miejsce przechowywania)

- Inwentaryzacja arch.budowlana, 1996, arch.PSOZ O/Wch.
- Ekspertyza -opinia o stanie technicznym obiektu, j.w.

24. Uwagi różne

25. Opracował

tekst Ewa Kica 10.IX.1996
.....
plany, rysunki j.w.na podst.inwentaryzacji buowlanej
.....
zdjęcia, fotogr. Ewa Kica j.w.
.....
miejsca przechowywania negatywów u autora

Karta poo wypełnieniu podlega ochronie na podstawie przepisu prawa autorskiego

22. Bibliografia

- opracowanie ewidencyjne parku, mps w PSOZ O/Wałbrzych
- studium historyczno-stylistyczne ogrodu i parku, 1968 , mps , j.w.

26. Adnotacje o inspekcjach, informacje o zmianach (daty, imiona i nazwiska wypełniających)

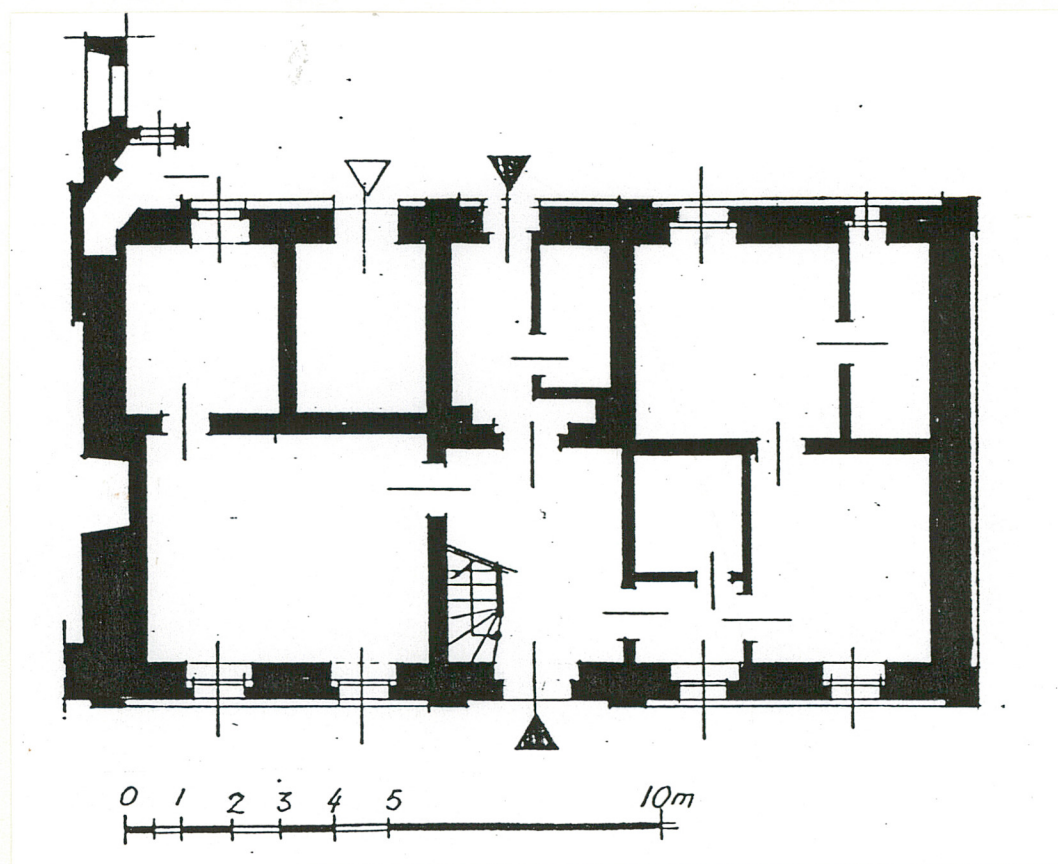
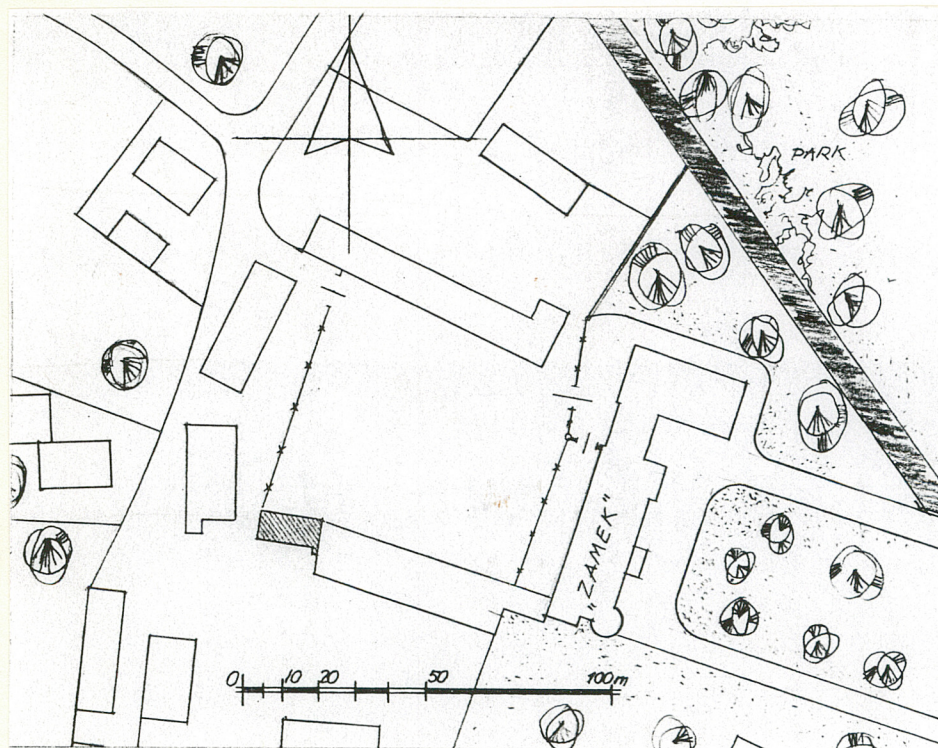
23. Źródła ikonograficzne i fotografia (rodzaj, miejsca przechowywania, sygnatury)

27. Załączniki 1 wkładka

1. Miejscowość: ŻELAZNO2. Obiekt (nazwa jak w karcie)
Dom czeladny nr 633. Zawartość wkładki (nazwa obiektu lub materiału uzupełniającego)
cd. opisu , plan sytuacyjny , rzut parteru

Wnętrze. Wejście do wąskiego, przelotowego korytarza z klatką schodową w trakcie frontowym. Po obu stronach dwa samodzielne mieszkania wtórnie przedzielone ściankami działowymi. Schody z kompletną balustradą tralkową, ładnie wyprofilowaną poręczą i słupkiem. Klatka schodowa oddzielona od korytarza nałp. drewnianym, przeszklonym przepierzeniem. Układ pom. na piętrze zbliżony do parteru. Weranda dostępna z korytarza, łączy się z małą komórką w ryzalicie. W trakcie pd. schody na poddasze o balustradzie jak na niższej kondygnacji. Pom. WC w part-rze ryzalitu dostępne z zewnątrz. Korytarz poddasza odeskowany i oblistwiony.

Wyposażenie. balustrada klatki schodowej
Instalacje: elektryczna , wod. kan.

Wkładkę założył: Kica Ewa 10.IX.96

(imię, nazwisko, data)

Miejsce przechowywania negatywów: u autora

DZG 2713-1-1-02538 16.12.83 4.500 A4

4. Elewacja tylna, 5. Elewacja boczna-zach, 6. Drzwi główne zewnętrzne, 7. Balustrada schodów



4



5



6



7