

KARTA EWIDENCYJNA ZABYTEKÓW ARCHITEKTURY I BUDOWNICTWA

Nr

7334

1. Obiekt

DWÓR

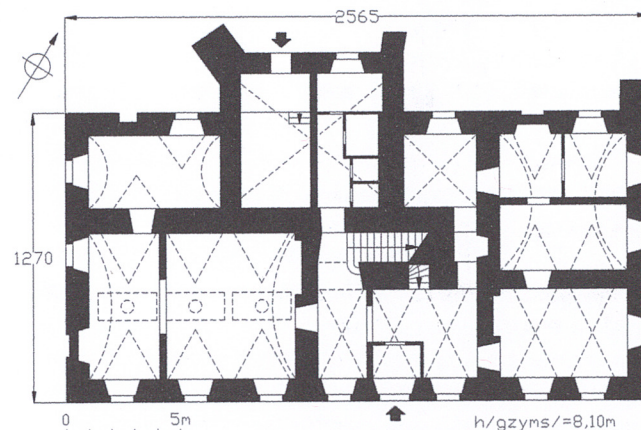
2. Czas powstania

1668 r.

3. Miejscowość

WOJBÓRZ

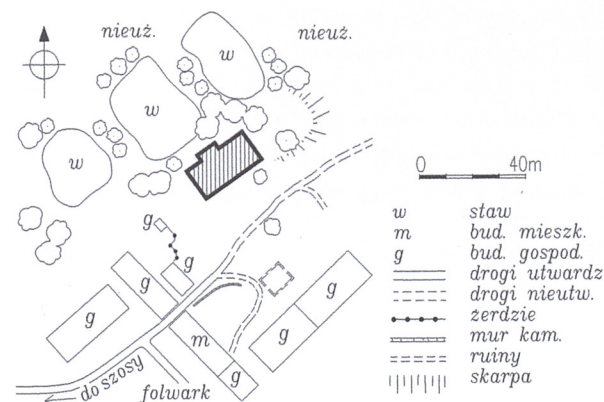
11. Zdjęcie, rzut, przekrój, sytuacja, orientacja



Skala 1:330



Skala 1:10 000



4. Adres

Wojbórz 210
57-442 Wojbórz

nr ewidencyjny działki: 301/24

nr ks wiecz.:

5. Przynależność administracyjna

województwo dolnośląskie

powiat kłodzki

gmina Kłodzko

6. Poprzednie nazwy miejscowości

Gabersdorf, Kr. Glatz

7. Przynależność administracyjna przed 01.01.1999

województwo wałbrzyskie

gmina Kłodzko

8. Właściciel i jego adres

Agencja Nieruchomości Rolnych Skarbu Państwa OT/Wrocław, ul. Mińska 60, 30-609 Wrocław; dzierżawa: „Agro-Pol” s.c. Przedsiębiorstwo rolne. W. Bartosik; loco

9. Użytkownik i jego adres

nieużytkowany

10. Rejestr zabytków

nr 1212/Wł z dnia 31.10.1986 r.

12. Autorzy, historia obiektu, określenie stylu.

Wieś przy dawnym szlaku handlowym do Czech, wzmiankowana w 1342 r. jako Gebhardsdorf. Była pierwotnie lennem i gniazdem rodzinnym rodu v. Zischwitz, a pierwszym znanym właścicielem był Titz v. Zischwitz (1337), którego następcy władali wsią do 1625 r. W tym roku własność, podzielona między trzech braci: Christopha, Abrahama i Joachima, od których imion otrzymały nazwę trzy folwarki, została skonfiskowana, za udział w rebelii czeskiej przeciwko cesarzowi Ferdynandowi II. Majątkiem Wojbórz został obdarzony baron Urban v. Pötting, a jego status przekształcono z lenna na posiadłość dziedziczną. W 1628 r. właścicielem dóbr zostaje cesarski podkomorzy Rudolph Filip v. Lichtenstein-Kastelkorn. W dwa lata później zawarto umowę o zamianie posiadłości, wskutek której właścicielem Wojborza został radca dworski Johann Baptist Weber. Po jego śmierci majątek odziedziczyła córka Katharine (1640), która poślubiła cesarskiego radcę wojennego Ernsta v. Traun. W 1653 r. małżonkowie zbyli swoje dobra na rzecz cesarskiego dworskiego radcy wojennego, Heinricha Degner v. Degenheim. Odziedziczył je w 1668 r., wraz z tytułem, Johann Lorenz Degner v. Degenheim, a po jego śmierci jego córka, Anna Katharina (1680). W 1696 r. majątek został sprzedany ówczesnemu właścicielowi dominium w Bożkowie Johanowi Ernstowi v. Götzenowi. Po jego bezpotomnej śmierci wszystkie posiadłości Götzenów w hrabstwie kłodzkim, wraz z Wojborzem, przeszły w ręce hrabiów Rzeszy, v. Magnisów (1780) i w ich rękach pozostawały do 1945 r. Pierwszym właścicielem z tego rodu był Anton Alexander v. Magnis (do 1817). Po wojnie majątek przejęty przez skarbu państwa polskiego, do czasów likwidacji Państwowych Gospodarstw Rolnych w zarządzie PGR Bierkowice. Przejęty przez AWR SP w 1993 r.

Obecny dwór powstał w 1668 r. z inicjatywy ówczesnego właściciela, Johanna Lorenza Degner v. Degenheim (data i herb w zwieńczeniu wejścia głównego), zapewne na murach starszej budowli. Obiekt prezentuje cechy stylowe przełomu renesansu i baroku.

13. Opis (sytuacja, materiał i konstrukcja, rzut, bryła, elewacje, wnętrze, wyposażenie, instalacje)

SYTUACJA. Wojbórz — wieś w Kotlinie Kłodzkiej nad rzeką Jaśnicą, u podnóża Gór Bardzkich, ok. 10 km na pn. od Kłodzka.

Opisywany obiekt znajduje się na terenie dawnego zespołu dworskiego, usytuowanego w środkowej części wsi, poniżej centrum, w rozwidleniu lokalnych dróg przelotowych, wiodących w stronę Łącznej i Młyńska. Zespół skomunikowany z szosą do Łącznej drogą dojazdową, wchodzącą na jego teren przez pn.-zach. narożnik dziedzica folwarcznego. Budynek dworu zlokalizowano poza folwarkiem, na pn. od niego, nad trzema stawami, towarzyszącymi mu od pn.-zach. Do budynku prowadzi betonowa droga dojazdowa, przecinająca drugi dziedziniec, otwarty od strony pn.-wsch. Na pn. i wsch. od budynku rozciągają się tereny dawnych ogrodów.

MATERIAŁ. KONSTRUKCJA. TECHNIKA. Ściany. Ściany zewnętrzne murowane z mieszaniny rudy darniowej i cegły, z przewagą rudy w dolnych partiach ścian i na narożnikach. Detal architektoniczny kamienny, z szarego piaskowca – portal wejścia głównego z płaskorzeźbą z dekoracją heraldyczno-panopliową, opaskowe uszate obramienia z listwą oraz wyrabiany w tynku – płytowe boniowania naroży. Pod tynkiem elewacji wsch. i zach. widoczne pozostałości dekoracji sgraffitowej, imitującej boniowanie płytowe. Szczyt elewacji zach. oszalowany deskami pionowymi z listwowaniem.

Ściany wewnętrzne murowane z cegły i kamienia, otynkowane; ściany działowe w części wtórne.

Sklepienia i stropy. Pomieszczenia wszystkich kondygnacji przekryte zróżnicowanymi sklepieniami; w kondygnacji piwnic kamienne, niskie sklepienia kolebkowe; przyziemie ze sklepieniami lunetowymi, kolebkowymi z lunetami i krzyżowymi, w narożnym wąskim pomieszczeniu pn. sklepienie kolebkowe z mijającymi się lunetami o wyciągniętych szwach; sklepienie, przedzielonej wtórną ścianą działową sali pd.-zach. dekorowane prostą dekoracją sztukatorską z trzech prostokątnych płycin, w których rozety. Pokoje i sale na piętrze ze sklepieniami o konstrukcji analogicznej jak w przyziemiu; prawie wszystkie sklepienia ozdobione późnorenesansową dekoracją sztukatorską w postaci geometrycznych płycin: prostokątnych, owalnych, czterolistnych i czterolistnych przenikających się z kwadratowymi, urozmaiconych rozetami, ujętych obramieniami z astragalu i perełkowań.

Więźba dachowa. Konstrukcja dachu drewniana; więźba mieszana, storczykowa ze storczykiem podwieszonym do krokwi za pośrednictwem dwóch kondygnacji zastrzałów połączona z jętkowo-krokwiową na podwójnej ścianie stolcowej; konstrukcja wysokiego dachu usztywniona w kierunku kalenicowym krautownicami z krzyży św. Andrzeja, końce krokwi zaopatrzone w przypustnice.

Pokrycie dachowe. Dach pokryty brytami blachy ocynkowanej na zakład (pokrycie mocno skorodowane). Obdaszki przypór kryte ceramicznie dachówką karpiówką podwójnie w koronkę.

Posadzki i podłogi. Posadzki piwnic zalane, częściowo zasypane gruzem i śmieciami. W przyziemiu częściowo zachowane podłogi drewniane deskowe, większość z nich zerwana. Pokoje i sale piętra z zachowanymi podłogami drewnianymi deskowymi, w sieni piętra fragmenty płyt kamiennych, stanowiących prawdopodobnie pozostałości posadzki z dużych kwadratów płyt.

Schody. Schody wewnętrzne. Schody do piwnicy murowane z cegły, dwubiegowe łamane ze spocznikiem. Klatka schodowa tunelowa, usytuowana centralnie, ze sklepieniem kolebką odcinkową dolnym biegiem schodowym; schody dwubiegowe łamane ze spocznikiem, zrujnowane – pierwotne stopnie z bloków kamiennych powyrywane i rozbite, ułożone były na podmurówce z cegły i wyłożone drewnem (?). Schody na strych zabiegowe, drewniane, policzkowe.

14. Kubatura 3335 m ³	15. Powierzchnia użytkowa 465 m ²	16. Przeznaczenie pierwotne dwór	17. Użytkowanie obecne nieużytkowany
18. Prace budowlane i konserwatorskie, ich przebieg i dokumentacja Brak dokumentacji technicznej dotyczącej prac remontowych, prowadzonych przy budynku w okresie powojennym. W trakcie oględzin stwierdzono jednak, że takie prace miały miejsce w różnych latach. Ich wynikiem jest między innymi pokrycie dachowe z blachy ocynkowanej (lata 70/80-te XX w.); być może wtedy również otynkowano elewacje. Prawdopodobnie wcześniej przeprowadzono remont wewnątrz budynku, w wyniku którego zmianie uległa dyspozycja wnętrz – wstawiono ściany działowe w celu zwiększenia ilości pomieszczeń, zwiększono ilość wewnętrznych otworów drzwiowych, urządzono sanitariaty, zmodernizowano instalacje; remont objął również prace wykończeniowe.		19. Stan zachowania (fundamenty, ściany zewnętrzne, ściany wewnętrzne, sklepienia, stropy, konstrukcje dachowe, pokrycie dachu, wyposażenie i instalacje) Stan techniczny budynku zły. Obiekt nieużytkowany, zabezpieczony przed dostępem osób postronnych. Znaczne nieszczelności w pokryciu dachowym powodują przenikanie wody opadowej do wnętrza budynku, a w efekcie zawilgocenie elementów konstrukcji dachowej, podłóg strychu, sklepień górnej kondygnacji; pokrycie dachu skorodowane. Naruszona stabilność konstrukcji dachowej – więźba w całości przechylona ku wsch. Uszkodzone, częściowo pozrywane rynny i rury spustowe powodują zalewanie ścian budynku wodą opadową; w miejscach uszkodzeń widoczne na murach zacieki, rozległe plamy wilgoci i ubytki tynków zewnętrznych na dużych powierzchniach muru (narożniki) i ściekanie jej po ścianach zewnętrznych. Dolne partie ścian zawilgocone do wys. Ok. 2 m, z uszkodzonymi, skorodowanymi, odpadającymi na dużych powierzchniach tynkami zewnętrznymi. Oprócz zawilgoczeń na ścianach zewnętrznych elewacji bocznych widoczne pionowe pęknięcia, biegnące od nadproży okiennych do gzymsu głównego. Wnętrza zdewastowane: piwnice zalane wodą (przeziąkanie wody z pobliskich stawów ?) i zasypane śmieciami, pozrywane podłogi w pomieszczeniach przyziemia, powyrywane stopnie schodów na piętro, rozbita posadzka górnej sieni, powyrywane kamienne obramienia otworów drzwiowych, zdewastowane instalacje.	
		20. Najpilniejsze postulaty konserwatorskie Remont kapitalny budynku: remont kapitalny dachu (remont więźby – ustabilizowanie konstrukcji połączony z wymianą zużytych części, konserwacja więźby, wymiana pokrycia dachowego), założenie obróbek blacharskich; założenie rynien i rur spustowych; wypompowanie wody z piwnic, osuszenie budynku, zdrenowanie terenu, założenie izolacji pionowej; wzmocnienie konstrukcji ścian, remont elewacji, założenie tynków renowacyjnych; konserwacja i renowacja kamiennego i tynkowego detalu architektonicznego i wystroju elewacji(odkrywki dekoracji sgraffitowej); remont wnętrz: przywrócenie pierwotnej dyspozycji wnętrz, remont klatki schodowej, założenie podłóg i posadzek, założenie instalacji, odsłonięcie dekoracji sklepień; remont i wymiana stolarki okiennej i drzwiowej z zachowaniem oryginalnej formy, połączony z renowacją zachowanych elementów oryginalnych.	

21. Akta archiwalne (rodzaj akt, numer i miejsce przechowywania)

- ▶ archiwum ANR SP OT/Wrocław — GRSP Bierkowice. Zespół dworski z folwarkiem. Wojbórz., E. Kica, 1995;
- ▶ archiwum ROBiDZ Wrocław — sygn. 494 – Wojbórz. Ewidencja parku. H. Ciesielski z zespołem. Budoprojekt Wrocław 1990. 1+7 il., 1 pl.;

22. Bibliografia

F.A. ZIMMERMANN, Beiträge zur Beschreibung von Schlesien., Bd. I Brieg 1783, S. 67
J.G. KNIE, Alphabetisch-statistisch-topographische Uebersicht der Dörfer .., Breslau 1845, S. 603
Adressbuch der Provinz Schlesien, Berlin 1873.
Schlesisches Güter-Adressbuch., Breslau 1886–1937.
A. KRANE, Wappen- und Handbuch des in Schlesien ... Adels., Görlitz 1901–03, S. S. 61, Taf. 60
H.-J. GREHL, Chronik der Gemeinde Eckersdorf Graftschaft Glatz., 1985, S. 107
R. SEKOWSKI, Herbarz szlachty śląskiej., T. II, Katowice 2003, str. 19
<http://de.wikipedia.org/wiki/Wojb%C3%B3rz>

23. Źródła ikonograficzne i fotografia (rodzaj, miejsce przechowywania, sygnatury)

- ▶ Wojbórz. Ewidencja parku .., op. cit. 1 + 7 fotografie, 1 plansza

24. Uwagi różne.

25. Opracowanie karty ewidencyjnej (data podpis)

tekstEwa Sawińska 20.08.2009
(data i podpis)

plany i rysunkiEwa Sawińska 20. 08.2009
(data i podpis)

zdjęciaEwa Sawińska 20. 08.2009
(data i podpis)

miejsce przechowywania negatywów: archiwum autora

Karta po wypełnieniu podlega ochronie na podstawie przepisu prawa autorskiego

26. Adnotacje o inspekcjach, informacje o zmianach (daty, imiona i nazwiska wypełniających)

27. Załączniki

- * wkładka nr 1: cd. opisu; spis fotografii; zdjęcia
- * wkładka nr 2: zdjęcia;
- * wkładka nr 3: zdjęcia;
- * wkładka nr 4: zdjęcia;

Ewa Sawińska

1. Miejscowość	WOJBÓRZ	5. Obiekt (nazwa jak w karcie) oraz adres DWÓR Wojbórz 210	6. Zawartość wkładki cd. opisu; spis fotografii; zdjęcia
2. Gmina	KŁODZKO		
3. Powiat	kłodzki		
4. Województwo	dolnośląskie		

Otworki. *Otworki okienne* rozglifione do wnętrza budynku, ujednolicone w kondygnacjach, stanowią główny element artykulacji gładkich obecnie elewacji; kształt prostokątny, ujęte w kamienne uszate obramienia opaskowe z listwą, ozdobione kampanulami. Stolarka okienna z przełomu XIX i XX w., mocno zniszczona; okna dwuskrzydłowe skrzynkowe, z profilowanym ślemieniem przechodzącym w krzyżu pozornym. W szczytach małe prostokątne otwory strychowe, bez stolarki.

Otworki drzwiowe zewnętrzne. Wejście główne – prostokątny otwór ujęty kamiennym profilowanym obramieniem uszatem, nad którym prosty odcinek gzymsu, ze spoczywającym na nim zwieńczeniem. Zwieńczenie w postaci prostokątnej płasko-rzeźbionej płyty, którą flankują wolutowe spływy, zwieńczone trójkątnym naczółkiem z kulistymi sterczynami. W polu płyty centralny herb ówczesnego właściciela Wojbórza, Johanna Lorenza Degner v. Degenheim (Degnerhheimb), otoczony panopliami (aluzja do tytułu radcy wojennego dworu); pod górną krawędzią płyty wykute inicjały: I. L. D. V. D (Johann Lorenz Degen von Degenheim) i data: ANNO 1668. W zagłębionym polu naczółka płyta heraldyczna z niezidentyfikowanym herbem (podobny do herbu v. Koschembahr) i inicjałami: H. V. D. SI. W ryzalicie elewacji tylnej wtórny otwór drzwiowy w kształcie smukłego prostokąta z odcinkowym zamknięciem, stolarka nie zachowana.

Otworki drzwiowe wewnętrzne prostokątne; zachowane oryginalne otwory ujęte w uszate profilowane obramienia kamienne, bądź, w odpowiadające im ościeżnice drewniane; otwory piwnic niskie, w ościeżach z bloków kamiennych. We wtórnych ścianach działowych współczesne otwory drzwiowe o zróżnicowanych kształtach, wymiarach i proporcjach.

RZUT. Budowla na planie regularnego prostokąta wydłużonego w osi wsch.-zach., odchylonej ku pd. Plan urozmaicony prostokątnym ryzalitem elewacji pn., przesuniętym od osi środkowej ku zach.; na narożnikach ryzalitu nieregularne ukośne przypory. Potężna przypora, wyładowana przed lica elewacji pn. i wsch. wspiera również narożnik korpusu. Wejście główne usytuowane asymetrycznie, przesunięte od osi środkowej na wsch. Wnętrze w układzie dwutraktowym w osi podłużnej, z reprezentacyjnym, szerszym traktem frontowym; klatka schodowa umieszczona centralnie.

BRYŁA. Budynek wolnostojący o zwartej bryle. Dwór dwukondygnacyjny, z podpiwniczeniem w części środkowej, nakryty wysokim dachem dwuspadowym z przypustnicami. Prosta kubiczna bryła rozczłonkowana dwukondygnacyjnym ryzalitem pn., który przesunięty od osi środkowej ku zach. i nakryty własnym, niższym dachem dwuspadowym, o prostopadłej do korpusu kalenicy. Dodatkowym elementem artykulacji są zróżnicowane przypory pn.: dwie na narożach ryzalitu, sięgające

drugiej kondygnacji, przy czym zach. ukośna, bardziej masywna i nieco wyższa oraz przypora pn.-wsch. korpusu, ujmująca narożnik po obu stronach, zmniejszająca się ku górze i wtapiająca w mur na wysokości progów okien drugiej kondygnacji.

ELEWACJE. *Elewacja pd. – fasada* – dwukondygnacyjna, 8-osiowa, gładko tynkowana, z narożami akcentowanymi boniowaniem płytowym. Głównym elementem artykulacji ściany są ujednolicone w kondygnacjach, nieduże otwory okienne, ujęte w kamienne obramienia uszate z listwą. Otwór wejścia głównego przesunięty od osi środkowej ku wsch., ujęty w kamienne profilowane obramienie uszate, nad którym dekoracyjne zwieńczenie. W zwieńczeniu prostokątna płyta ozdobiona płasko-rzeźbą przedstawiającą centralnie usytuowany herb właściciela majątku, Johanna Lorenza Degner v. Degenheim, flankowany przez panoplia (armaty, kule, proporce sztandary, bębny bojowe, itp.), w górnej części płyty kuty napis I. L. D. V. D i data ANNO 1668; po bokach płyty wolutowe spływy, w zwieńczeniu trójkątny naczółek z kulami u nasady i w wierzchołku; w zagłębionym polu herb, odpowiadający polskiemu herbowi Doliwa, z inicjałami H.V.D.SI. Elewacja zwieńczona profilowanym gzymsem głównym.

Elewacja wsch. – dwukondygnacyjna, 3-osiowa, gładko tynkowana, z boniowaniem płytowym na narożnikach; przy narożniku pn. szeroka ukośna przypora, wtapiająca się w ścianę budynku na wysokości progów okien drugiej kondygnacji. Otwory okienne ujednolicone w kondygnacjach; otwór pd. w drugiej kondygnacji wtórnie zamurowany na gładko, jego śladem jest zachowany podokiennik. Przy narożniku pd., widoczny pod ubytkami współczesnych tynków zewnętrznych fragment sgraffita imitującego boniowanie płytowe. Nad profilowanym gzymsem wieńczącym wysoki trójkątny dwukondygnacyjny i dwuosiowy szczyt, którego gładką tynkowaną powierzchnię przepruwają cztery, symetrycznie rozmieszczone okienka strychowe.

Elewacja pn. – elewacja 2-kondygnacyjna, 7-osiowa, gładko tynkowana, rozczłonkowana, przesuniętym od osi środkowej ku zach., wyładowanym prostokątnym, 2-kondygnacyjnym 2-osiowym ryzalitem; oba narożniki ryzalitu oraz narożnik wsch. korpusu wsparte ukośnymi masywnymi, zróżnicowanymi przyporami, sięgającymi do wysokości drugiej kondygnacji. Otwory okienne ujednolicone w kondygnacjach, pierwotnie w regularnym układzie, z wtórnie zamurowanymi otworami drugiej osi od wsch. – w przyziemiu śladem dawnego otworu jest prostokątna blenda, zblendowany także otwór przyziemia w osi zach. W osi zach. ryzalitu otwór drzwiowy. W zwieńczeniu elewacji profilowany gzyms; ryzalit zamknięty trójkątnym jednoosiowym szczytem.

Elewacja zach. – 2-kondygnacyjna, 3-osiowa, z narożnikami akcentowanymi tynkowym boniowaniem płytowym. Otwory okienne ujednolicone w kondygnacjach, ujęte w kamienne uszakowe obramienia z listwą i pojedynczymi kampanulami; trzy otwory wtórnie zblendowane. W partii przyziemia, w miejscu ubytków tynków zewnętrznych przy narożnikach, widoczne pozostałości oryginalnej dekoracji sgraffitowej o motywie boniowania płytowego. Elewacja zwieńczona profilowanym gzymsem, nad którym trójkątny dwuosiowy, jednokondygnacyjny szczyt, z szalunkiem z desek w układzie pionowym z listwowaniem.

WNĘTRZE. Czytelna pierwotna dyspozycja wewnątrz – dwutraktowa w osi podłużnej, z zachowanym układem komunikacyjnym w postaci centralnej tunelowej klatki schodowej ze schodami na piętro. Pomieszczenia wszystkich kondygnacji przekryte sklepieniami kolebkowymi i lunetowymi ze zróżnicowaną dekoracją sztukatorską. Duże pokoje i sale obu kondygnacji naziemnych wtórnie podzielone współczesnymi ścianami działowymi.

WYPOSAŻENIE. Zachowane pozostałości wczesnobarokowej i późnorenesansowej kamieniarki w wystroju zewnętrznym elewacji: portal wejścia głównego z płaskorzeźbą o motywach heraldycznych i z dekoracją panopliową; pod tynkiem zewnętrznym widoczne fragmenty późnorenesansowej dekoracji sgraffitowej w postaci boniowania płytowego. We wnętrzach zachowane pozostałości kamieniarki i stolarki w obramieniach otworów drzwiowych oraz nieliczne skrzydła drzwiowe. Pod tynkami wewnętrznymi przetrwała dekoracja sztukatorska sklepień prezentująca proste formy późnorenesansowe.

INSTALACJE: przyłącza instalacji wod-kan. i elektr.; brak instalacji wewn.

SPIS FOTOGRAFII

1. Dwór – fasada.
2. Elewacja wsch.
3. Elewacja pn.
4. Elewacja zach.
5. Wejście główne.
6. Płaskorzeźba w zwieńczeniu otworu wejściowego.
7. Herb w naczółku zwieńczenia.
8. Pozostałości dekoracji sgraffitowej.
9. Klatka schodowa.
10. Sala pd.-zach. przyziemia.
11. Sklepienie pomieszczenia pd.-wsch.
12. Sklepienie pomieszczenia pn.-zach.
13. Sala traktu frontowego na piętrze.
14. Pokój wsch. traktu frontowego piętra.
15. Sklepienie w pokoju na piętrze w trakcie tylnym.
16. Dekoracja sztukatorska sklepienia na piętrze.
17. Sklepienie sieni górnej.
18. Zejście do piwnicy.
19. Pomieszczenie piwnicy.
20. Fragment strychu.

2.



3.



WKŁADKA DO KARTY EWIDENCYJNEJ ZABYTEKÓW ARCHITEKTURY I BUDOWNICTWA

ZAŁĄCZNIK NR 2

1. Miejscowość	WOJBÓRZ	5. Obiekt (nazwa jak w karcie) oraz adres	6. Zawartość wkładki
2. Gmina	KŁODZKO	DWÓR Wojbórz 210	zdjęcia;
3. Powiat	kłodzki		
4. Województwo	dolnośląskie		
4.		5.	6.



7.



8.



9.



10.



1. Miejscowość	WOJBÓRZ	5. Obiekt (nazwa jak w karcie) oraz adres DWÓR Wojbórz 210	6. Zawartość wkładki zdjęcia
2. Gmina	KŁODZKO		
3. Powiat	kłodzki		
4. Województwo	dolnośląskie		

11.

12.

13.


14.



15.



16.



17.



1. Miejscowość	WOJBÓRZ	5. Obiekt (nazwa jak w karcie) oraz adres DWÓR Wojbórz 210	6. Zawartość wkładki zdjęcia;
2. Gmina	KŁODZKO		
3. Powiat	kłodzki		
4. Województwo	dolnośląskie		

18.

19.

20.
