

**OŚRODEK DOKUMENTACJI  
ZABYTEKÓW W WARSZAWIE**  
KARTA EWIDENCYJNA ZABYTEKÓW  
ARCHITEKTURY I BUDOWNICTWA

A B C D E F G H I J K L Ł M N O P R S T U V W X Y Z

Nr

**DOLNOŚLĄSKIE**

3423

1. Obiekt

367/1

SPICHLERZ  
W ZESPOLE FOLWARCZNYM RIEBISCHHOF

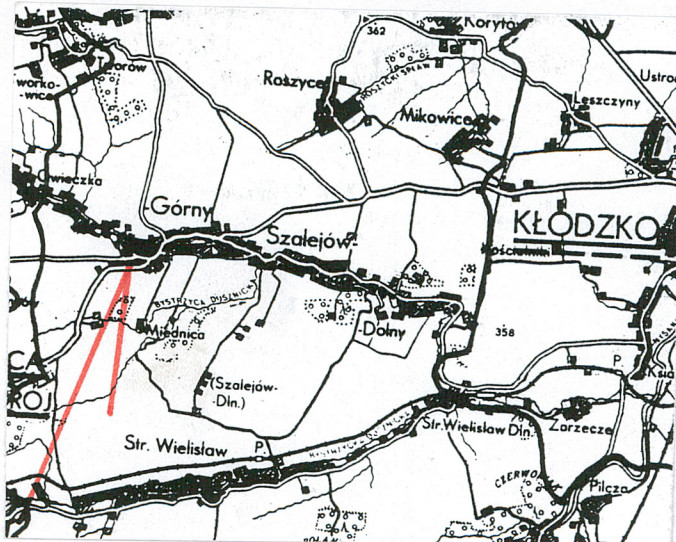
2. Czas powstania

XVII, 2 poł. XVIII,  
pocz. XX w

3. Miejscowość

SZALEJÓW GÓRNY

11. Zdjęcia, rzut, przekrój, sytuacja, orientacja



4. Adres

Szalejów Górny 64  
57-314 Szalejów Górny

nr hipoteczny działka nr 1053/1

5. Przynależność administracyjna

województwo wałbrzyskie

gmina Kłodzko

pow. Kłodzko

6. Poprzednie nazwy miejscowości

Swedlerdorph — 1269, Suedlersdorph  
— 1274, Villa Schweidlerdorff — 1334,  
Ober Schwedeldorf do 1945.

7. Przynależność administracyjna przed 1 VI 1975

województwo wrocławskie

powiat Kłodzko

8. Właściciel i jego adres

Agencja Własności Rolnej Skarbu  
Państwa O.T. we Wrocławiu ul. Mińska 6

9. Użytkownik i jego adres

AWRSP O.T. we Wrocławiu Administracja  
Zasobami..., Krosnowice Dolne z siedzibą  
w Ławicy, 57-300 Kłodzko

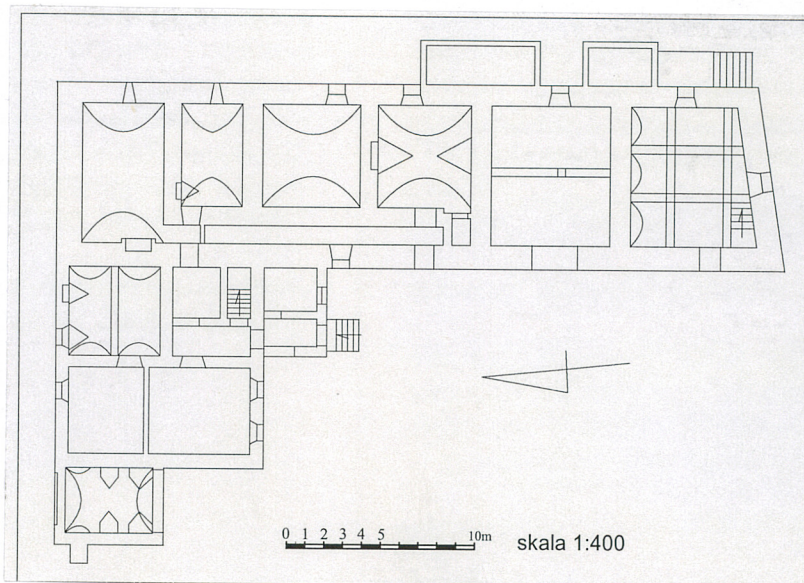
10. Rejestr zabytków

Nr

1694/WZ

data

31.12.1998





## Historia

Dzieje wsi i dóbr — patrz karta zespołu

### Historia budynku

Brak bezpośrednich przekazów odnoszących się do dziejów budowli. Jednak analiza planu i układu murów pozwala na wyodrębnienie głównych faz jej powstawania.

Najstarsze mury zachowały się w północnej części piwnic. Jedno z pomieszczeń tej części jest przykryte kamiennym sklepieniem ostrołucznym z zachowanymi odciskami desek krążyn. W północnej ścianie pomieszczenia zachowany jest zamurowany podczas następnej fazy budowlanej otwór wejściowy. Do tego pomieszczenia w następnej fazie, która nastąpiła stosunkowo szybko, dobudowano od północy i południa dwa sklepienie kolebkowe pomieszczenia. Forma kamiennego sklepienia ostrołucznego i kamiennych sklepień kolebkowych schodzących nisko ku ławie fundamentowej pozwala przypuszczać, że budowa i rozbudowana nastąpiły w XVII w. lub najpóźniej na pocz. XVIII w. Nie jest znane przeznaczenie budynku (może była to siedziba szlachecka), którego część stanowiły piwnice. O takim przeznaczeniu tych pomieszczeń świadczy pozostawienie nieotynkowanych śladów po konstrukcji sklepień i umieszczenie otworów okiennych wysoko, niemal w strzałce sklepień. Być może budynek ten sięgał jeszcze w stronę zachodnią lecz bez badań architektonicznych nie można tego stwierdzić z całą pewnością, podobnie jak nie jest możliwe określenie z całą pewnością jego ówczesnej funkcji.

Piwnice wykorzystano następnie przy gruntownej przebudowie budynku na spichlerz, której dokonano w drugiej połowie XVIII w., jak można sądzić po zachowanym skromnym detalu architektonicznym. Zapewne miało to miejsce w czasie, gdy sąsiadujące z sobą folwarki *Engelhof* i *Riebischhof* należały do hrabiego Antoniego von Haugwitz. Wówczas to rozbudowano budynek w kierunku południowym i zachodnim, nadbudowano górne kondygnacje i ujednolicono elewacje. Jakież prace budowlane prowadzono również w skrzydle północno-zachodnim. Ich pozostałością są sklepienia piwnic z zachowanym reliktem klatki schodowej prowadzącej w kierunku zachodnim. Z tego też czasu może pochodzić dawny sklepiony przejazd bramny, nad którym znajduje się pomieszczenie przykryte sklepieniem krzyżowym.

## Sytuacja

Spichlerz [nr 1 na planie sytuacyjnym] wznosi się w północno-wschodnim narożniku majdanu gospodarczego, nad rzeką Bystrycą Dusznicką, od wschodu przylega doń ogród gospodarczy. Elewacja wschodnia zagłębiona w gruncie prawie do wysokości otworów przyziemia.

### Materiał, technika, konstrukcja

Ściany z kamienia łamanego łączonego zaprawą wapienną, uzupełnienia z cegły.

Sklepienia. Ostrołuczne w jednym pomieszczeniu piwnic spichlerza. Kolebkowe w piwnicach części północnej spichlerza. Żaglaste w części południowej spichlerza. Żaglaste na gurtach w przyziemiu skrzydła północno-zachodniego. Kolebkowe z wysoko wciętymi lunetami w dawnej bramie przejazdowej. Krzyżowe nad pomieszczeniem na piętrze nad bramą przejazdową.

Stropy. Drewniane, płaskie z podsufitką i zachowaną stiukową dekoracją o neobarokowych formach w skrzydle północno-zachodnim. Drewniane, płaskie z gładką podsufitką w kondynacji mieszkalnej spichlerza. Drewniane, belkowe w kondygnacjach magazynowych spichlerza.

Więźba dachowa. W spichlerzu wsparta na belkach podciągów ostatniej kondygnacji magazynowej spichlerza. Krokwió-jętkowa z dwoma rzędami stojących słupów stolcowych usztywnianych mieczami.

Dach spichlerza dwuspadowy, kryty dachówką karpiówką, podwójnie w „koronkę”.

W skrzydle północno-zachodnim więźba dachu mansardowego z wystawkami i dachu jednospadowego nad przejazdem bramnym. Kryta dachówką karpiówką.

Podłogi — w przyziemiu i piwnicach kamienne płyty, wyżej podłogi z desek.

Schody — wewnętrzne w skrzydle północno-zachodnim, drewniane zabiegowe. W spichlerzu drewniane, jednobiegowe. W przybudówce w narożniku kamienne, jednobiegowe ze stalową balustradą.

Otwory okien i drzwi o wykroju prostokąta, częściowo ujęte w kamienne, sfazowane opaski. W oknach przyziemia spichlerza zachowane przewlekane kraty.



<p>14. Kubatura</p> <p>spichlerz ok. 2.700 m<sup>3</sup>  skrzydło płn.-zach.  ok. 950 m<sup>3</sup></p>	<p>15. Powierzchnia użytkowa</p> <p>spichlerz ok. 945 m<sup>2</sup>  skrzydło płn.-zach. ok. 354 m<sup>2</sup></p>	<p>16. Przeznaczenie pierwotne</p> <p>Spichlerz i mieszkania</p>	<p>17. Użytkowanie obecne</p> <p>Spichlerz i mieszkania</p>
<p>18. Prace budowlane i konserwatorskie, ich przebieg i dokumentacja</p> <p>Po 1945 r. prowadzono remonty bieżące. W kondygnacji drugiej spichlerza urządzono mieszkania. Do elewacji wschodniej dobudowano pomieszczenia gospodarcze. Wokół budynku wymurowano kilka szamb.</p>		<p>19. Stan zachowania (fundamenty, ściany zewnętrzne, ściany wewnętrzne, sklepienia, stropy, konstrukcja dachu, wyposażenie i instalacje)</p> <p>Konstrukcja ścian osłabiona z widocznymi spękaniami, zwłaszcza w ścianie wschodniej.</p> <p>Wieżba dachowa w stanie dobrym. Pokrycie dachu z licznymi ubytkami, zwłaszcza nad skrzydłem północno-zachodnim.</p> <p>Widoczne zamakanie ścian spowodowane wadliwym odprowadzeniem wody opadowej oraz zalaniem wnętrza do wysokości ok. 1,6 m przez powódź w lipcu 1998 r.</p> <p>Liczne ubytki w tynku.</p>	
		<p>20. Najpilniejsze postulaty konserwatorskie</p> <ul style="list-style-type: none"> <li>•wpisać budynek do rejestru zabytków</li> <li>•przeprowadzić remont budynku</li> <li>•przed remontem budynku przeprowadzić badania architektoniczno-archeologiczne</li> <li>•osuszyć budynek po powodzi</li> <li>•jak najszybciej uzupełnić ubytki w pokryciu dachu</li> <li>•przejrzeć i naprawić obróbki blacharskie</li> <li>•uregulować stosunki wodne w sąsiedztwie budynku</li> <li>•uzupełnić ubytki tynku</li> <li>•odsunąć szamba od budynku i rzeki</li> </ul>	



21. Akta archiwalne (rodzaj akt, numer i miejsce przechowywania)

24. Uwagi różne

22. Bibliografia

Knie J.G: *Alphabetisch-statistisch-topographische Übersicht der Dörfer, Flecken, Städte und anderen Orte der Königlichen Preuss. Provinz Schlesien*. Breslau 1845.  
Słownik geografii turystycznej Sudetów. Tom XV. Wrocław 1994, s. 438–439.  
Zimmermann F. A., *Beyträge zur Beschreibung von Schlesien*. T. IX, Brieg 1789, s. 357.

23. Źródła ikonograficzne i fotografie (rodzaj, miejsce przechowywania, sygnatury)

25. Opracował

tekst Ewa Jędrzejewska, IX. 1998

plany, rysunki Piotr Jędrzejewski, IX. 1998

zdjęcia fotograficzne Piotr Jędrzejewski, IX. 1998

miejsce przechowywania negatywów — archiwum autora

PRACOWNIA DOKUMENTACJI ZABYTKÓW



Ewa i Piotr Jędrzejewscy

ul. Owsiana 1/1

53-513 Wrocław, tel. 61-78-59

KARTA PO WYPEŁNIENIU PODLEGA OCHRONIE NA PODSTAWIE PRZEPISÓW PRAWA AUTORSKIEGO

26. Adnotacje o inspekcjach, informacje o zmianach (daty, imiona i nazwiska wypełniających)

27. Załączniki

Wkładki do kart ewidencyjnych - szt. 5



1. Miejscowość, gmina, województwo <b>S Z A L E J Ó W G Ó R N Y</b> gm. Kłodzko, woj. wałbrzyskie	2. Obiekt (nazwa jak w karcie) <b>SPICHLERZ W ZESPOLE FOLWARCZNYM</b> <b>RIEBISCHHOF</b>	3. Zawartość wkładki (nazwa obiektu lub materiału uzupełniającego) C. d. tekstu rubryki 12 Historia i 13 Opis.
---	--	---

*c.d. rubryki nr 12 Historia*

Dach skrzydła był znacznie niższy, co poświadczają zachowane na poddaszu fragmenty pierwotnej dekoracji elewacji zachodniej spichlerza.

Kolejna faza budowlana to pocz. XX w. gdy przebudowano skrzydło północno-zachodnie. Zmieniono wówczas dach na dach mansardowy z mieszkalnym poddaszem podnosząc wysokość budynku. U zbiegu skrzydła północno-zachodniego i spichlerza wybudowano mieszczącą wejście i werandę przybudówkę. We wnętrzu wybudowano nową klatkę schodową prowadzącą z przyziemia na I kondygnację skrzydła. W tym czasie przeprowadzono kapitalny remont konstrukcji stropów spichlerza z wykorzystaniem starych elementów.

Po 1945 r. dokonano dalszych przebudów, które polegały przystosowaniu części północno-zachodniej na cele biurowe i mieszkalne, adaptacji II kondygnacji spichlerza na mieszkania, dobudowaniu od wschodu komórek gospodarczych i zastąpieniu w jednym z przęseł przyziemia spichlerza sklepienia żaglastego wspartym na kolumnie stropem płaskim.

*c.d. rubryki nr 13 Opis***Rzut**

Na rzucie zbliżonym do litery L z wyodrębnioną trapezową częścią wschodnią budynku spichlerza. Skrzydło północno-zachodnie zakończone cofniętym od strony południowej zbliżonym do kwadratu prostokątem bramy przejazdowej. U zejścia skrzydła ze spichlerzem niewielka prostokątna dobudówka wejścia. Przyziemie spichlerza w układzie dwutraktowym z asymetrycznym, wąskim traktem korytarzowym od zachodu, który pierwotnie przechodził wzdłuż całego budynku. Trakt wschodni, z pomieszczeniami użytkowymi przyziemia podzielony na sześć części o zróżnicowanej szerokości. Górne kondygnacje spichlerza pierwotnie w układzie jednotraktowym z rzędem słupów wzdłuż dłuższej osi budynku. W kondygnacji mieszkalnej spichlerza układ ten częściowo zaburzony ściankami działowymi. Przyziemie skrzydła mieszkalnego o nieumiarowym układzie dwu i trójtaktowym, powtórzonym w pozostałych kondygnacjach, gdzie dodatkowo wstawione ścianki działowe.

**Bryła**

Rozczłonkowana z dominującym, prostopadłościennym, nakrytym dachem dwuspadowym masywem spichlerza i przylegającym do północno-zachodniego narożnika cofającym się uskokowo skrzydłem, nakrytym dachem mansardowym z przybudówką wejścia od strony majdanu.

**Elewacje**

Gładkie, bez podziałów pionowych i poziomych, zwieńczone wyładowanym gzymsiem.

Elewacja wschodnia — trzykondygnacyjna, (kondygnacja przyziemia przesłonięta gruntem) dziewięcioosiowa z regularnym rytmem prostokątnych, leżących, pierwotnych okien spichlerza w kamiennych i tynkowych opaskach w trzeciej kondygnacji.



W drugiej kondygnacji identyczne okna w co drugiej osi. W kondygnacji przyziemia pierwotny rytm okien zakłócony przez przebudowy związane ze zmianą funkcji budynku, przesłonięty dodatkowo przez dobudówki. W części północnej, na poziomie gruntu szczelinowe otwory okienne w kamiennych obramieniach.

#### Elewacja północna

— część spichlerza — trzyosiowa, zwieńczona trójkątnym szczytem podzielonym dwoma lizenami z prostokątnym oknem w kamiennym, uszakowym obramieniu ze zgeometryzowanymi kampanulami i półokrągły otworem w szczycie.

— część mieszkalna — dwukondygnacyjna, pięcioosiowa. Otwory okienne prostokątne, w drugiej kondygnacji w profilowanych opaskach. W skrajnej osi zachodniej zamurowany okrągłoluczny otwór bramy przejazdowej w wydatnej kłincowej opasce z kluczem. Ponad bramą zamurowany z wnęką otwór okienny w profilowanej opasce.

W połaci mansardowej dachu dwie lukarny zamknięte łukiem odcinkowym

Elewacja zachodnia — czterokondygnacyjna, dziewięcioosiowa od strony majdanu gospodarczego. Trzy pierwsze osie spichlerza przesłonięte skrzydłem zachodnim — w pierwszej osi budynek bramy, w drugiej osi dwukondygnacyjna część mieszkalna, w trzeciej dobudowany przedsionek wejściowy z werandą w drugiej kondygnacji. W przyziemiu spichlerza w co drugiej osi nieregularne otwory wejściowe, wyżej prostokątne okna kondygnacji mieszkalnej, w trzeciej i czwartej kondygnacji okna jak w kondygnacji trzeciej elewacji wschodniej.

Elewacja południowa — w pierwszej osi trzykondygnacyjny jednoosiowy budynek dawnej bramy przejazdowej, w dwóch następnych osiach dwukondygnacyjna część mieszkalna z lukarną w mansardzie, w czwartej i piątej osi przedsionek wejściowy z przeszkloną werandą w drugiej kondygnacji. Ściana szczytowa spichlerza czterokondygnacyjna zwieńczona szczytem jak w elewacji północnej. W skrajnych osiach drugiej i trzeciej kondygnacji prostokątne otwory załadownicze.

#### Wnętrza

W kondygnacji trzeciej i czwartej spichlerza zachowany pierwotny układ wnętrz magazynowych. W skrzydle północno-zachodnim zachowana dekoracja stropów pomieszczeń mieszkalnych.

#### Instalacje

Elektryczna, wodociągowa, odgromowa, kanalizacja — szamba.



1. Miejscowość, gmina, województwo SZALEJÓW GÓRNY gm. Kłodzko, woj. wałbrzyskie	2. Obiekt (nazwa jak w karcie) SPICHLERZ W ZESPOLE FOLWARCZNYM RIEBISCHHOF	3. Zawartość wkładki (nazwa obiektu lub materiału uzupełniającego) Spis ilustracji, mapa, sytuacja
---	--	---

**Spis ilustracji**

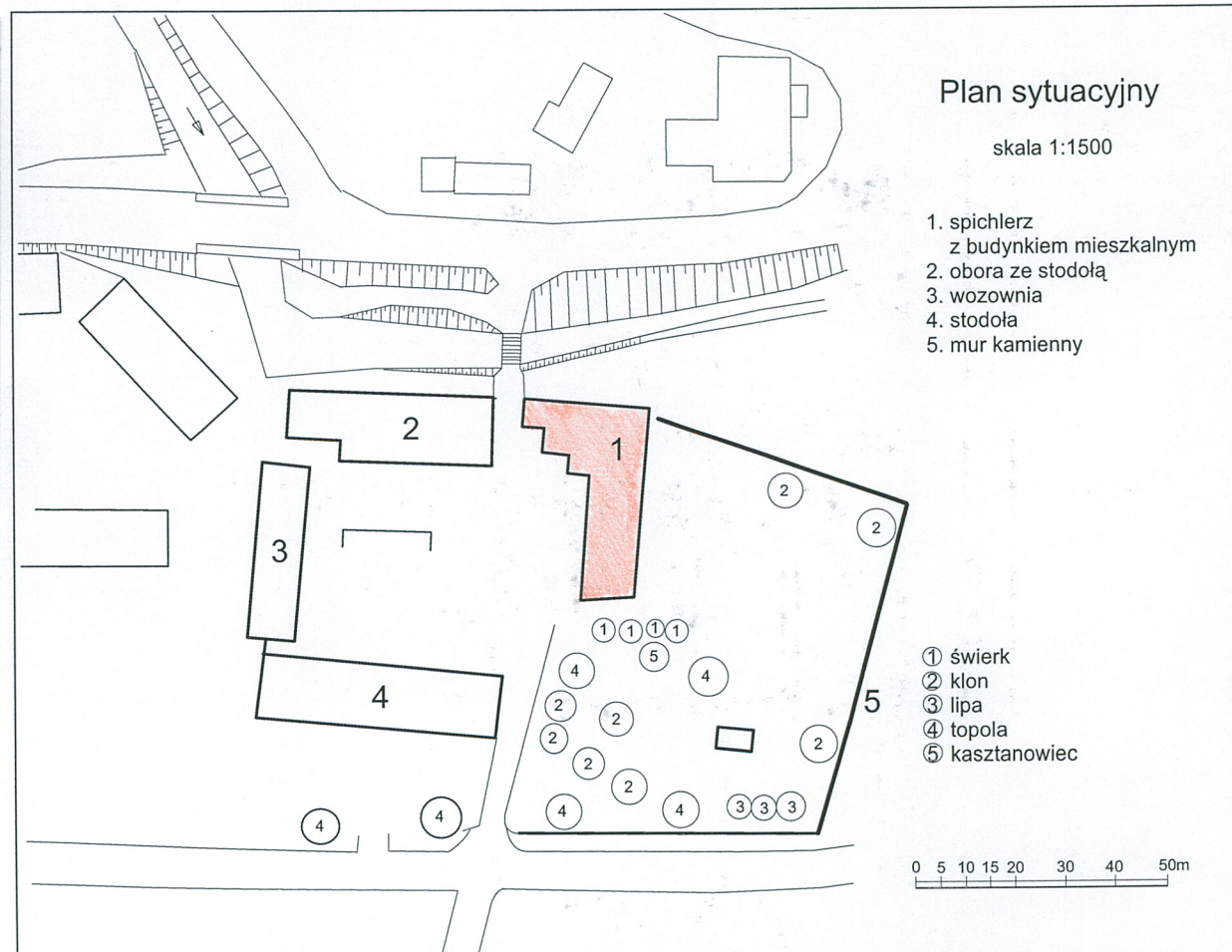
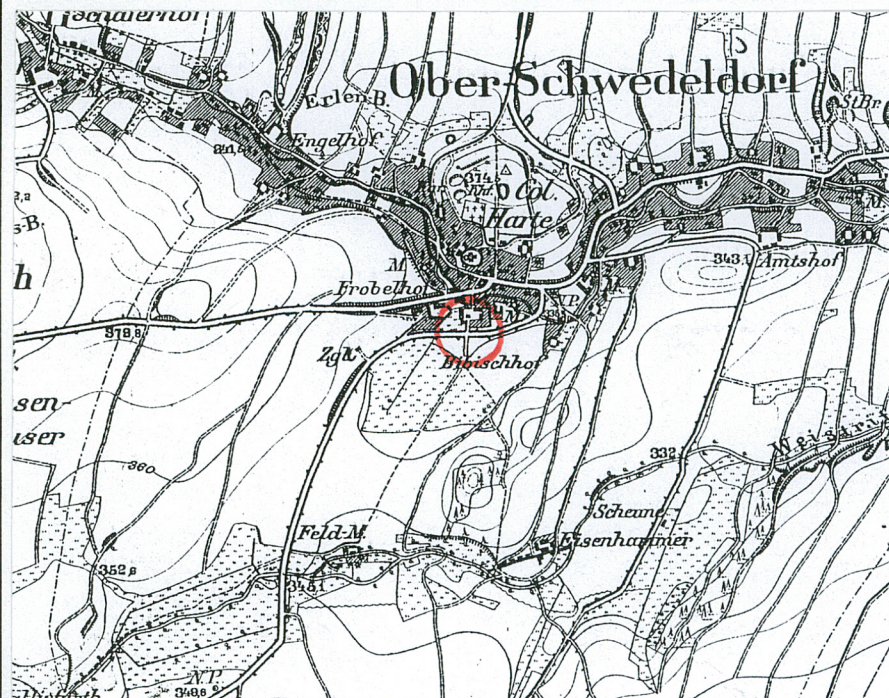
- I. Orientacja. Mapa topograficzna w skali 1:100 000
- II. Rzut przyziemia w skali 1:400.
- III. Mapa topograficzna w skali 1:25 000, pomiar 1884.
- IV. Sytuacja, skala ok. 1:1500.
- V. Rzut przyziemia w skali 1:200.

**Fotografie współczesne**

1. Widok ogólny spichlerza z majdanu.
2. Widok z południowego wschodu.
3. Widok z północnego wschodu.
4. Elewacja wschodnia.
5. Elewacja północna.
6. Szczyt elewacji północnej spichlerza.
7. Szczyt elewacji południowej spichlerza.
8. Dekoracja szczytu północnego spichlerza.
9. Północna elewacja części mieszkalnej — skrzydło północno-zachodnie.
10. Obramienia okien elewacji północnej spichlerza.
11. Zamurowany otwór w elewacji północnej bramy przejazdowej.
12. Sklepienie ostrołuczne w przyziemiu spichlerza.
13. Otwór okna w pomieszczeniu ze sklepieniem ostrołucznym przyziemia spichlerza.
14. Sklepienie kolebkowe w trzecim pomieszczeniu od północy w przyziemiu spichlerza.
15. Sklepienie kolebkowe w pierwszym pomieszczeniu od północy w przyziemiu spichlerza.
16. Otwór wejściowy do przyziemia w elewacji zachodniej spichlerza.
17. Rozglifienie okna w przyziemiu spichlerza.
18. Obramienia okna w przyziemiu spichlerza.
19. Balustrada schodów wejściowych, na pierwszym planie wtórnie użyty element wieńczący filar bramy.

20. Słup dźwigający strop w trzeciej kondygnacji spichlerza.
21. Konstrukcja kondygnacji magazynowej spichlerza.
22. Węzeł więźby dachowej.
23. Dekoracja stiukowa w pomieszczeniach mieszkalnych.
24. Klatka schodowa skrzydła północnego.



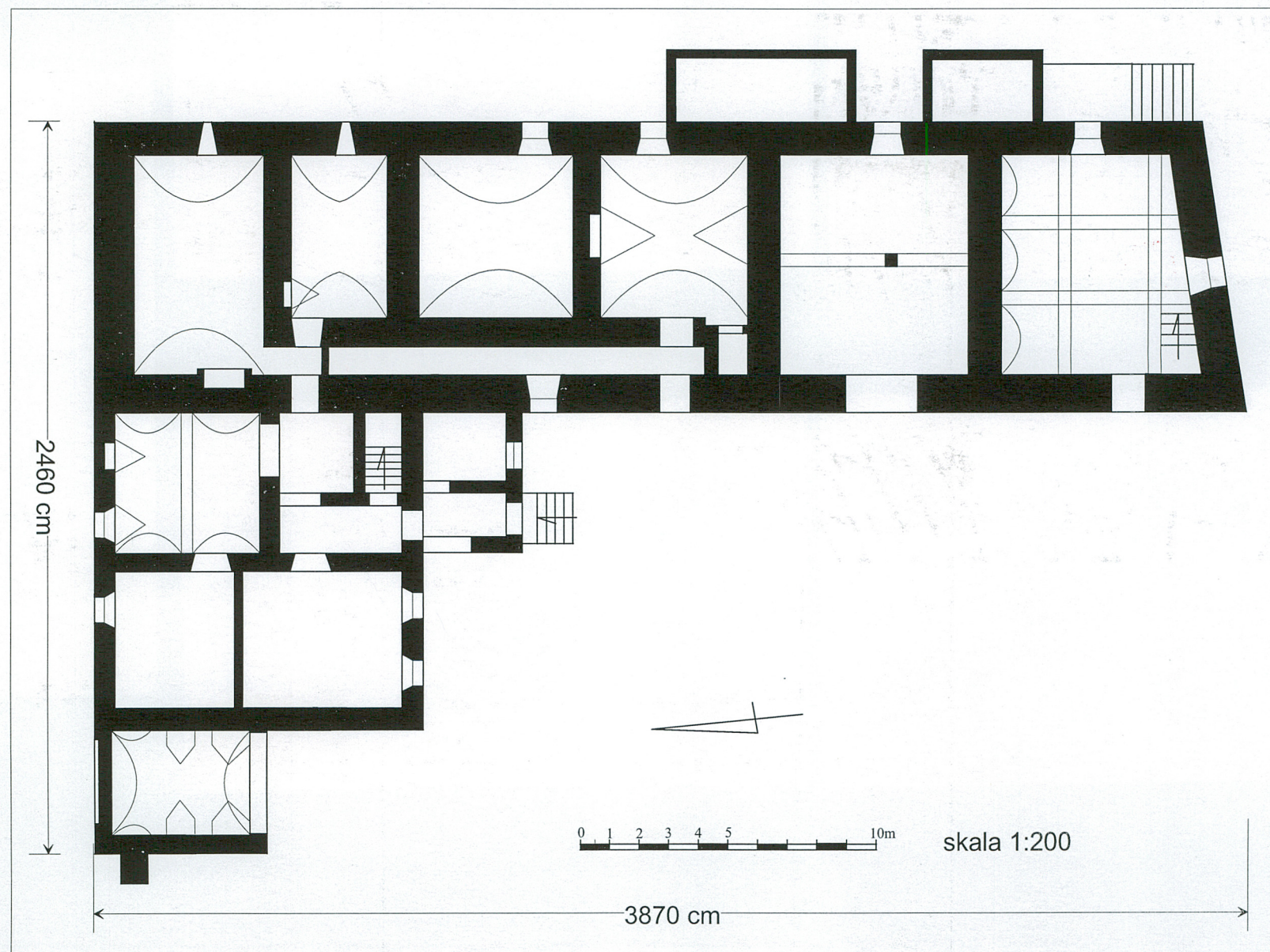




1. Miejscowość, gmina, województwo  
SZALEJÓW GÓRNY  
gm. Kłodzko, woj. wałbrzyskie

2. Obiekt (nazwa jak w karcie)  
SPICHLERZ W ZESPOLE FOLWARCZNYM  
RIEBISCHHOF

3. Zawartość wkladki (nazwa obiektu lub materiału uzupełniającego)  
Plan 1:200, Ilustracje







2



3



4



5



6



1. Miejscowość, gmina, województwo  
S Z A L E J Ó W G Ó R N Y  
gm. Kłodzko, woj. wałbrzyskie

2. Obiekt (nazwa jak w karcie)  
SPICHLERZ W ZESPOLE FOLWARCZNYM  
*RIEBISCHHOF*

3. Zawartość wkładki (nazwa obiektu lub materiału uzupełniającego)  
Ilustracje



7



8



10



9



11





16



17



18



19



1. Miejscowość, gmina, województwo  
**S Z A L E J Ó W G Ó R N Y**  
 gm. Kłodzko, woj. wałbrzyskie

2. Obiekt (nazwa jak w karcie)  
**SPICHLERZ W ZESPOLE FOLWARCZNYM**  
*RIEBISCHHOF*

3. Zawartość wkładki (nazwa obiektu lub materiału uzupełniającego)  
 Ilustracje



12



13



14



15





20



21



22



23



24