

A B C D E F G H I J K L M N O P R S T U V W X Y Z

Nr 3398
DOLNOŚLĄSKIE

1. Obiekt

FOLWARK PRZY DWORZE

2. Czas powstania
XVIII/XIX w.
pocz. XX w.

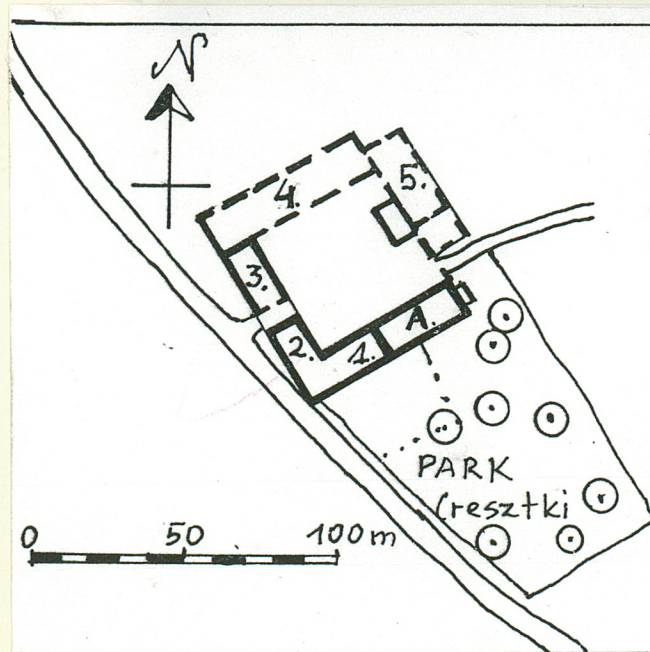
3. Miejscowość

STARKÓW

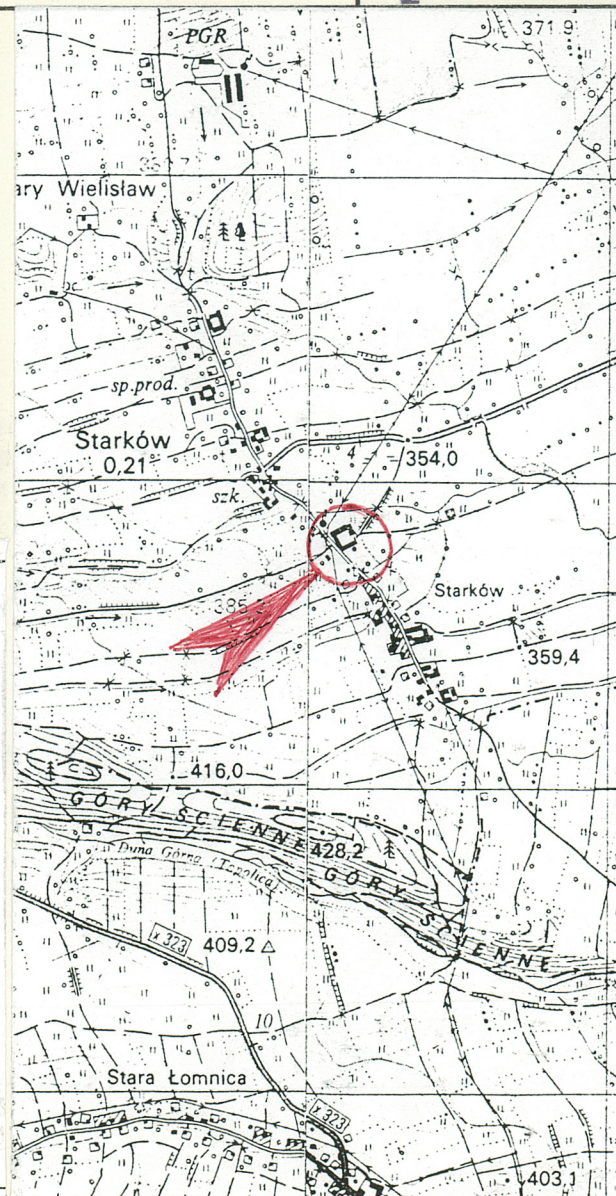
11. Zdjęcia,



1.



- A. Dwór
1. Wozownia
2. Stajnia (obora?)
3. Dom gosp.-mieszkalny
4. Obora (w ruinie)
5. Stodoła (w ruinie)



4. Adres 57-362 Starków 20

nr hipoteczny

5. Przynależność administracyjna

województwo wałbrzyskie

gmina Kłodzko

pow. utrudno

6. Poprzednie nazwy miejscowości

Alt-Batzdorf

7. Przynależność administracyjna
przed 1 VI 1975

województwo wrocławskie

powiat Kłodzko

8. Właściciel i jego adres

Agencja Własności Rolnej Skarbu
Państwa OT, 54-610 Wrocław
ul. Mińska 60, t. 57-50-68,

9. Użytkownik i jego adres

Administracja Zasobami Misk.
Ławica k/Kłodzka
lokatorzy, d. pracownicy PGR

10. Rejestr zabytków

Nr folwark
20/A/00/1-5

data 24.05.2000

dow 784

2 11.10.1960

Miejscowość Starków leży w Kotlinie Kłodzkiej, ok. 9 km na pd.-zach. od Kłodzka, w łagodnie pofałdowanym terenie /ok. 350 m n.p.m./, z dala od głównych szlaków, 5 km na zach. od szosy Kłodzko - Gorzanów, z dojazdem lokalną szosą do Krosnowic.

Jest to niewielka wieś rozciągająca się wzdłuż miejscowej drogi z pd. na pn. W centrum dość luźno zabudowanej osady, przy skrzyżowaniu z drogą do Krosnowic, na małym wzniesieniu stoi kościół. Ok. 250 m na pd. znajduje się dwór z folwarkiem.

Dwór z folwarkiem stoją po wsch. stronie drogi wiejskiej, lekko skośnie w stosunku do niej, blisko niej. Folwark tworzył jeszcze do niedawna kompletny regularnie zabudowany czworobok, lekko skośny w stosunku do stron świata. Jego południowy bok zabudowy tworzą stojące w jednej linii i stykające się dwór i wozownia. Prostopadle do nich, po zach. stronie gospodarczego dziedzińca stoją stajnia i dom gospodarczo-mieszkalny, w którego pd. części znajduje się przejazd na dziedziniec z drogi wiejskiej. Pn. bok zamyka zruinowana od kilku lat duża, przestrzenna, przesklepiona w dwóch nawach obora. Obecnie jest pozbawiona dachu i sklepień. Od wsch. dziedzińca zamyka stodoła - także obecnie bez dachu i konstrukcji wewnętrznej. Tam też blisko dworu, w narożniku jest wyjazd na pola.

Na pd. od dworu znajduje się zaniedbany i zdewastowany park.

Dzieje miejscowości na obecnym etapie badań nie są dokładnie znane.

Jest to stara rycerska wieś - kościół mmejscowy zbudowano ok. 1400 r.

Napewno w XVI w. istniała tu siedziba ziemska. W XVIII w. Zimmermann określa wieś jako szlachecką. W 1898 r. należała do Maxa Schmidta.

Dwór wzniesiono w 1 ćw. XIX w.

Zachowany zespół folwarczny składający się z trzech budynków: wozownia, stajnia /obora ?/ oraz dom gospodarczo-mieszkalny jest starszy od dworu i pochodzi z przełomu XVIII/XIX w. Wozownia i stajnia powstały razem, o czym świadczy interesujące przewiązanie budynków: przechodząca w narożniku stajnia oraz przechodząca nad nią w narożniku więźba wozowni. Wspólny jest też profil i związanie gzymsu, także detal kamieniarski.

Budynek gospodarczo-mieszkalny powstał w 2. etapach: parter o bliżej nieokreślonej pierwotnej funkcji powstał zapewne razem z dwoma w/w obiektami, piętro nadbudowano prawdopodobnie na pocz. XX w.

Zruinowane od kilku lat obora i stodoła zostały zbudowane ok. poł. XIX w.

<p>14. Kubatura</p> <p>patrz wkładki obiektów</p>	<p>15. Powierzchnia użytkowa</p> <p>patrz wkładki obiektów pow. folwarku ok. 0,56 ha</p>	<p>16. Przeznaczenie pierwotne</p> <p>folwark dworski</p>	<p>17. Użytkowanie obecne</p> <p>zespół mieszkalno-gospodarczy</p>
<p>18. Prace budowlane i konserwatorskie, ich przebieg i dokumentacja</p> <p>Doraźne prace. Przebudowa dachu na stajni w latach 60-tych.</p>		<p>19. Stan zachowania (fundamenty, ściany zewnętrzne, ściany wewnętrzne, sklepienia, stropy, konstrukcje dachowe, pokrycie dachu, wyposażenie i instalacje)</p> <p>Obiektów w ewidencji - patrz wkładki obiektów. Obora pozbawiona dachu i całkowicie sklepień, część murów zewnętrznych od dziedzińca rozebrana, zniszczona korona murów. Stodoła bez dachu i konstrukcji nośnej, też w stanie dalszej dewastacji.</p>	
		<p>20. Najpilniejsze postulaty konserwatorskie</p> <p>Zabezpieczyć pn. część domu gospodarczo-mieszkalnego, który pęka i rozszczał się. Konieczne wzmocnienie konstrukcji.</p>	

21. Akta archiwalne (rodzaj akt, numer i miejsce przechowywania)

24. Uwagi różne

22. Biblioteka

- Zimmermann, Beyträge zur Beschreibung von Schlesien, Brieg, 1796, Bd.9, s.279,
- Schlesisches Güter-Adrsbuch, Breslau 1898, s. 31,

23. Źródła ikonograficzne i fotografia (rodzaj, miejsce przechowywania, sygnatury)

25. Opracował

tekst Karol Guttmejer, XI.1997.

imię, nazwisko, data, podpis

plany, rysunki K. Guttmejer, XI.1997.

imię, nazwisko, data, podpis

zdjęcia fotogr. K. Guttmejer, XI.1997.

imię, nazwisko, data, podpis

miejsce przechowywania negatywów

KARTA PO WYPEŁNIENIU PODLEGA OCHRONIE NA PODSTAWIE PRZEPISÓW PRAWA AUTORSKIEGO

26. Adnotacje o inspekcjach, informacje o zmianach (daty, imiona i nazwiska wypełniających)

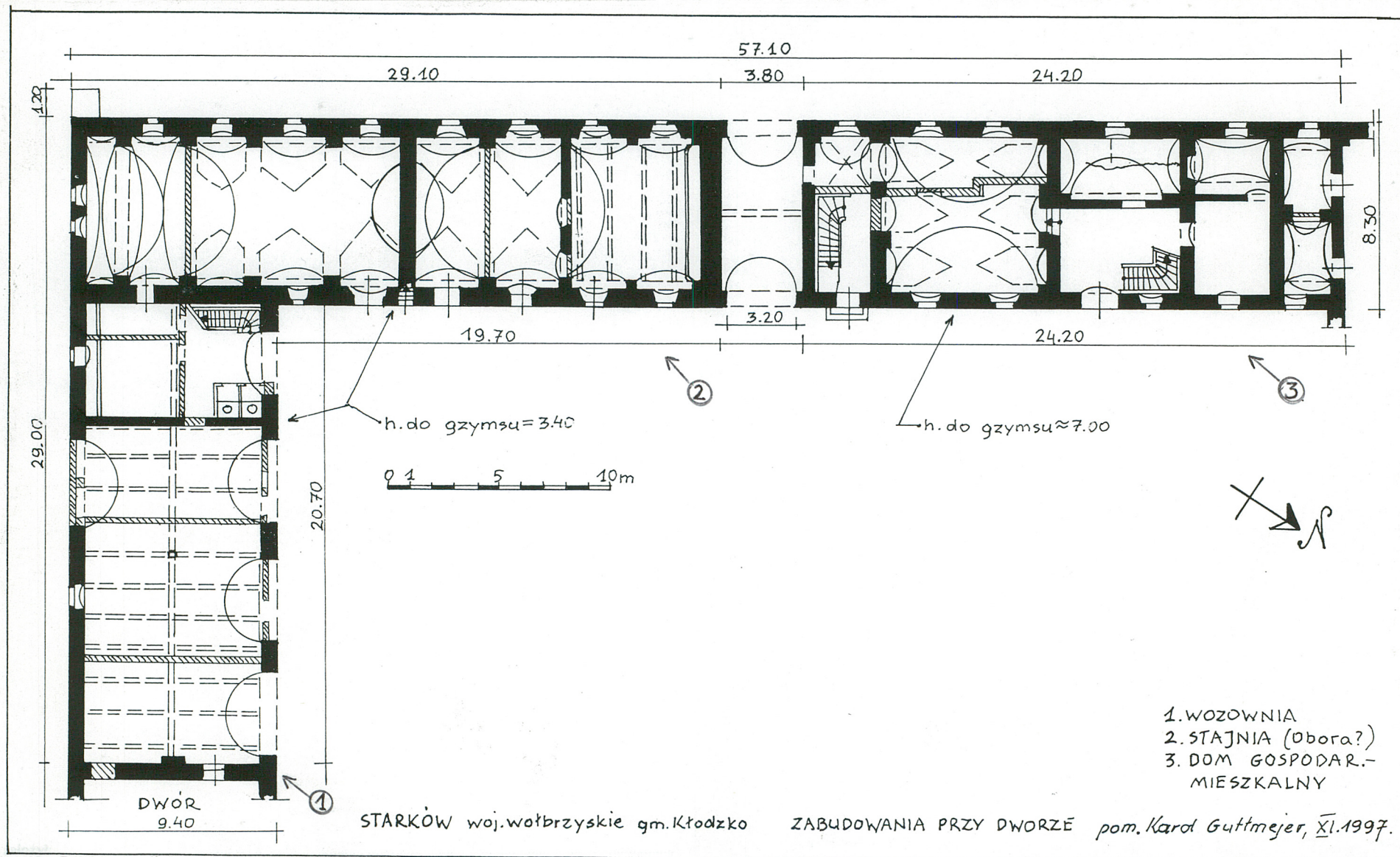
27. Załączniki wkładka nr A: plan, spis zdjęć, zdjęcia,
wkładka nr 1: wozownia, wkładka nr 1a/2a: zdjęcia,
wkładka nr 2: stajnia /ohora ?/, wkładka nr 3: dom
gospodarczo-mieszkalny, wkładka nr 3a: zdjęcia,

1. Miejscowość.....**STARKÓW**2. Gmina.....**Kłodzko**3. Województwo.....**wałbrzyskie**

4. Obiekt (nazwa jak w karcie)

Folwark przy dworze

5. Zawartość wkładki (nazwa materiału uzupełniającego)

P l a n, spis zdjęć, zdjęcia,

Wkładk

K. Guttmejer, XI.1997.

(imię, nazwisko, data)

1:250.

Miejsce przechowywania negatywów:

Wzór ODZ 1995 r.

S p i s z d j e ć:

1. Widok ogólny zespołu od drogi wiejskiej - od pn.-zach. 2. Widok wozowni i dworu z drogi wiejskiej - od pd. 3. Wozownia i stajnia od strony dziedzińca, od pn.-wsch.
Wkładka nr 1: Wozownia: 4. Elewacja pn. 5. Elewacja pd. 6. Gzyms wieńczący na styku wozowni i stajni.
7. Piaskowcowe nadproże w poprzecznej ścianie zach. Wkładka nr 1a/2a 8. Wnętrze części środkowej z zamurowanym przejazdem. 9. Strop ze sfazowanym słupem pod podciągami. 10. 11. Wieżba dachowa.
awers: Stajnia: 12. 13. Elewacja zach. i jej gzyms wtórnie zatynkowany. 14. 15. Szczyt na pd. krańcu elewacji zach. i jego fragment. 16. Elewacja wsch., dziedzińcowa.
Wkładka nr 2: c.d. stajnia: 17. 18. 19. Otwory elewacji wsch. z zachowanymi nadprożami piaskowcowymi i parapetami. 20. Sklepienie - widok wzdłuż osi. 21. Sklepienie - widok poprzeczny.
Wkładka nr 3: Dom gospodarczo-mieszkalny: 22. Elewacja zach. 23. Elewacja pn. 24. Elewacja wsch.
Wkładka nr 3a: 25. Kuta krata w oknie elewacji zach. 26. Sklepienie w części dużego pomieszczenia. 27. Sklepienie w wydzielonej, zach. części tego pomieszczenia. 28. Sklepienie w skrajnym, pn. małym pomieszczeniu. awers: zruinowane budynki, poza ewidencją: 29. Obora i stodoła /z prawej/, widok od strony dziedzińca. 30. Obora od pn. 31. Fragment wnętrza obory - ślady sklepień. 32. Fragment elewacji pd. obory.



2.



3.

1. Miejscowość <u>STARKÓW</u>	4. Obiekt (nazwa jak w karcie) <u>Folwark przy dworze:</u> <u>W o z o w n i a</u>	5. Zawartość wkładki (nazwa materiału uzupełniającego) <u>historia, opis, zdjęcia</u> <u>NR REJ.: 20/A/00/1-5 z 24.05.2000</u>
2. Gmina <u>Kłodzko</u>		
3. Województwo <u>wałbrzyskie</u>		

Wozownia została wzniesiona zapewne na przełomie XVIII/XIX w. wraz z sąsiednią stajnią /oborą?/, stojącą pod kątem prostym. O jednoczesnym powstaniu obu budynków świadczy wspólny profil gzymsu w narożniku dziedzińcowym, ale przede wszystkim związanie obu budynków: przechodzący w narożnik budynek stajni i odwrotnie, przechodząca górą więźba dachowa wozowni zakończona szczytem nad elewacją stajni. Za datowaniem na k. XVIII w. przemawiają proporcje tego szczytu, kamienne obramienia okien, profil gzymsu. W późniejszym czasie zamuroowano przejazd w wozowni, po 1945 r. zamuroowano część wjazdów. Jednak jeszcze wcześniej prawdopodobnie włączono część wsch. do rozbudowanego klasycystycznego dworu.

Wozownia stoi w zwartej, zespolonej zabudowie dworskiej, zamyka od pd. dziedziniec gospodarczy, przylega od wsch. do dworu, zaś od zach, łączy się pod kątem prostym ze stajnią.

M a t e r i a ł: fundamenty prawdopodobnie z łupanego piaskowca, mury: łupany nieregularnie w bloki piaskowiec, także w ścianach poprzecznych częściowo, częściowo ściany poprzeczne wtórne, z cegły, także zamurowania z cegły. W poprzeczne ścianie w części zach. piaskowcowe uskokowe nadproże, analogiczne jak w elewacjach stajni.

S t r o p y: belkowe nagie, z osiowym wzdłużnym podciąganiem podpartym w jednym miejscu drewnianym słupem o sfoszowanych krawędziach ze spływami. W części zach. zapewne wtórna podsufitka trzcinowa na deskach.

W i ę ź b a dachowa: oryginalna, przechodząca nad stajnię, 2 rzędy stółców leżących z wciętymi przy krokwiach płatwiami pośrednimi, z ryglami poprzecznymi, do których miecze oraz z niżej umieszczonymi ryglami wzdłużnymi przeciętymi zastrzałami do płatwi pośrednich. Na ryglach jętki - częściowo wymienione na nowsze, spod piły, także część krokwi nowa. Krokwie i stolce w belkach stropowo-wiazarowych.

Dach pokryty blachą ocynkowaną z prefabrykowanych arkuszy.

P o s a d z k a: cegła płasko, częściowo pokryta betonem, częściowo ziemią, na poddaszu stare deski.

S c h o d y: na poddasze drewniane zabiegowe, oszalowane deskami.

W r o t a i d r z w i: nowe prymitywne deskowe na zawiasach pasowych.

O k n a: późniejsze, żeliwne, 9-kwaterowe, przechylne.

P ł a n: prostokąt /ok. 1x2,2/ jednotraktowy podzielony poprzecznie nieregularnie /wtórnie/ na pomieszczenia odpowiadające wjazdom.

B r y ł a: parterowa z wynisłym dachem 2-spadowym, z małym naczółkiem na przedłużeniu więźby, od zach., z magazynowym poddaszem.

E l e w a c j e: gładkie, tynkowane, z 4. szerokimi wjazdami od pn. - od dziedzińca, z których 3 o łuku pełnym, zach. węższy o łuku odcinkowym. W elewacji pd. nieregularnie małe okna i zamurowany przejazd.

Wkładkę założył: Instalacje: elektr. odgromowa. Kubatura do gzymsu ok. 660 m³ Powierzchnia ok. 150 m²

K. Guttmejer, XI.1997.

Miejsce przechowywania negatywów:

STAN zachowania: konstrukcyjny murów stropu i więźby dobry. Zacieki przez dziury w dachu, owady w elementach więźby, zniszczone schody; dewastowany.

Wz. 002Z 1995 r.



4.



5.



6.



7.

1. Miejscowość..... STARKÓW	4. Obiekt (nazwa jak w karcie)	5. Zawartość wkładki (nazwa materiału uzupełniającego)
2. Gmina..... Kłodzko	Folwark przy dworze:	zdjęcia
3. Województwo..... wałbrzyskie	<u>Wozownia i</u> <u>Stajnia</u>	



Wkładkę założył:

K. Guttmejer, XI.1997.

(imię, nazwisko, data)

Miejsce przechowywania negatywów:

12.



13



16.



14.



15.



1. Miejscowość <u>STARKÓW</u>	4. Obiekt (nazwa jak w karcie)	5. Zawartość wkładki (nazwa materiału uzupełniającego)
2. Gmina <u>Kłodzko</u>	Folwark przy dworze:	historia, opis, zdjęcia,
3. Województwo <u>wałbrzyskie</u>	<u>S t a j n i a</u> / <u>obora_?/</u>	Nw rej. 1. 201A/001-5 z 14.05.2000

Stajnia - takie zapewne było pierwotne przeznaczenie - została wzniesiona na przeł. XVIII/XIX w. wraz z sąsiednią wozownią. /patrz wkładka nr 1. - wozownia, tam argumentacja tej tezy/. W późniejszym czasie, nie wiadomo dokładnie kiedy, została zaadoptowana na oborę. W ostatnich latach przed upadkiem PGR użytkowana jako chlewnia. Obecnie komórki d. pracowników PGR.

Stoi w zwartej, zespolonej zabudowie folwarku: zamyka częściowo od zach. dziedziniec gospodarczy, od wsch. przylega do niej pod kątem prostym wozownia, od pn. oddzielony przejazdem z drogi wiejskiej dom gospodarczo-mieszkalny.

M a t e r i a ł: fundamenty prawdopodobnie z łupanego piaskowca, mury z nieregularnych bloków piaskowca, w narożniku pd.-zach. duże ciosy piaskowca, szczyt zach. ceglany, nadproża otworów od dziedzińca oraz obramienia okien w szczycie z bloków ciosowych piaskowca, fragmenty węgarków oraz parapety od wsch. Część ścian działowych, wtórnych z cegły, działowa ściana na poddaszu o drewnianej szkieletowej konstrukcji wypełnionej cegłą. Otwory okienne zmniejszone, zamurowane cegłą.

S k l e p i e n i e: ceglane kolebkowe z wydłużonymi trójkątnie wyciętymi lunetami. W części pd. dwa wąskie przesłania o sklepieniu żaglastym.

S t r o p: w części pn. belkowy nagi.

W i ę ź b a dachowa nowa po 1945, cienkie elementy spod piły, 2 rzędy stolców stojących na belkach wiązarowych - grubych /oryginalnych ?/, miecze do płatwi, na nich jętki. Dach pokryty eternitem falistym.

P o s a d z k a betonowa, zapewne na ceglanej.

S c h o d y murowane 1-biegowe wzniesione na grubej poprzecznej ścianie działowej.

W r o t a i d r z w i nowe, prymitywne deskowe na zawiasach pasowych.

O k n a z czasów adaptacji, żeliwne 9-kwaterowe 2-poziomowe, przechylne. Od zach. przewlekane kute kraty XIXw.

P l a n: prostokąt /ok. 1:3,5/ 1-traktowy, podzielony poprzecznie pierwotnie na 3 zróżnicowane części, obecnie także dodatkowe podziały. Wejścia tylko do dziedzińca.

B r y ł a: parterowa przykryta dachem 2-spadowym, przy czym w części pd. przechodzi dach wozowni kończący się szczytem o małym naczółku, co sugeruje odwrotne, niż w rzeczywistości przenikanie się brył.

E l e w a c j e: gładkie tynkowane, główna wsch. o przebudowanych i dodatkowo wybitych wejściach w miejscu okien, zachowanymi częściowo kamiennymi uskokowymi nadprożami /były zapewne uszakowane węgarki/, Elewacja zach. z regularnie rozmieszczonymi zmniejszonymi oknami, od pd. dwa okienka, oryginalne w szczycie zach.

Instalacje: elektr. odgromowa Kubatura do gzymsu ok. 820 m³ Powierzchnia ok. 180 m²

S t a n z a c h o w a n i a: lekko odkształcona na zewnątrz elewacja zach., bardziej widoczne wybrzuszenie zach. odcinka elewacji pd. Sklepienie w dobrym stanie, ale odspaja się lekko od murów magistralnych w niektórych

Wkładkę założył: miejscach, nadto zawilgocone - zacieki przez dziury w dachu, zwłaszcza w koszu dachu przy wozowni.

K. Guttmejer, XI.1997

Miejsce przechowywania negatywów:

(imię, nazwisko, data)

Zawilgocenie murów, odpada tynk, brak części pułapu stropu. Zdewastowany.



17.



18.



19.



20.



21.

1. Miejscowość..... <u>STARKÓW</u>	4. Obiekt (nazwa jak w karcie) <u>Folwark przy dworze:</u> <u>D o m g o s p o d . - m i e s z -</u> <u>k a l n y</u>	5. Zawartość wkładki (nazwa materiału uzupełniającego) historia, opis, zdjęcia, <i>NU wj. 1, 20/A/20/1-5 z 24.05.2000</i>
2. Gmina..... <u>Kłodzko</u>		
3. Województwo..... <u>wałbrzyskie</u>		

Budynek został wzniesiony zapewne na przeł. XVIII/XIX wraz z innymi zachowanymi obiektami zespołu jako parterowy budynek gospodarczy, którego pierwotne przeznaczenie nie jest znane /stajnia ? lub kilka funkcji/. Prawdopodobnie wraz z rozbudową folwarku - sąsiednia obora i stodoła - został nadbudowany o część mieszkalną z jednoczesną przebudową częściową parteru, choć nie wykluczone, że nastąpiło to dopiero na pocz. XX w.

Stoi w zwartej, zespolonej zabudowie folwarku: zamyka częściowo - od pn.-zach. - dziedziniec gospodarczy. Od pd. przylega do niego parterowa stajnia, od pn. stoją pod kątem prostym ruiny obory.

M a t e r i a ł: fundamenty prawdopodobnie z łupanego piaskowca, mury z nieregularnie łupanego piaskowca, ściany wtórne na parterze oraz całe piętro z cegły.

S k l e p i e n i a: w części pd. duże pomieszczenie z poprzeczną kolebką, z wydłużonymi lunetami ostro trójkątnie wykrojonymi, także mały przedsionek o sklepieniu krzyżowym. W tylnym trakcie części pn. i w skrajnej pn. ceglane żaglaste oraz kolebkowe o łuku odcinkowym.

S t r o p y: na parterze i na piętrze w częściach mieszkalnych belkowe z trzcinową podsufitką na deskach. W przejeździe belkowy z trzcinową podsufitką, z otynkowanym poprzecznym podciągami.

W i ę ź b a dachowa: 2 rzędy stolców stojących z mieczami do płatwi, rozpory poprzeczne między stolcami, zastrzały równoległe do krokwi od belek do stolców. Dach pokryty dachówką karpiówką w koronkę.

P o s a d z k i: w przejeździe betonowa, na parterze w sieni cegły płasko, w dużym pomieszczeniu częściowo deski /na cegle ?/, podobnie w pomieszczeniach sąsiednich, ubita ziemia w wydzielonej wtórnie części dużej sali od zach. W drug. klatce schodowej od pd. betonowa, w skrajnych małych pomieszczeniach od pn. cegły. Na piętrze podłogi z desek, na poddaszu polepa.

S c h o d y: główne, drewniane 3-biegowe bez podestów, nowa balustrada i poręcz, częściowo obudowane. Na poddasze 1-biegowe drabiniaste, obite deskami. Drugie schody 2-biegowe zabiegowe, drewniane, nowe tralki, balustrada oryginalna.

D r z w i: nowe, główne wejściowe 2-skrzydłowe ramowo-płycinowe, z nadświetlem prostokątnym, do drugiej sieni 1-skrzydłowe nowe ramowo-płycinowe. Wewnątrz nowe 1-skrzydłowe ramowo-płycinowe, wszystkie na zawiasach czopowych, do części gospodarczej deskowe na zawiasach pasowych.

O k n a: na parterze w części gospodarczej żeliwne, 9-kwaterowe 2-poziomowe przechylne, także większe stałowe oraz wtórne drewniane krosnowe. Na piętrze w mieszkaniach nowe skrzynkowe 2-dzielne na zawiasach czopowych. W jednym oknie gospodarczym na parterze od zach. oryginalna kuta rozszczepiana krata.

P ł a n: prostokąt /ok. 1:3/ o zróżnicowanym układzie wnętrza, podzielony poprzecznie na 5. części, w partii pd. wąski przedsionek i duże pomieszczenie 1-traktowe, pozostałe 3 części o 2. traktach różnej głębokości. Całkiem od pd. przejazd z drogi wiejskiej na dziedziniec.

Wkładkę założył: K. Guttmejer, XI.1997. (imię, nazwisko, data)

c.d. opisu na odwrocie

Miejsce przechowywania negatywów:

B r y ł a: jednolita, 2-kondygnacyjowa, przykryta dachem 2-spadowym.
E l e w a c j e: gładkie, tynkowane o zróżnicowanym układzie okien: małych przebudowanych /głównie zmniejszonych/ na parterze i większych na piętrze. W skrajnej pd. części obu dłuższych elewacji zamknięty półkoliście przejazd. Szczytowa elewacja pn. ze śladem dachu zruinowanej sąsiedniej obory.

Instalacje: elekt. wodno-kanal. /szambo/ także bezpośrednie odprowadzenie nieczystości na zewnątrz, w pole.

Kubatura do gzymsu ok. 1.400 m³ Powierzchnia parteru ok. 130 m²

S t a n zachowania: na skutek zruinowania obory pn. ale także na skutek zawilgocenia gruntu pęka i odspaja się na parterze i piętrze narożnik pn.-zach., odspaja się sklepienie od zach., osiowo pęknięte odcinkowe sklepienie w pomieszczeniu za sienią gł. Zawilgocenie ścian bardzo wysokie, odpada tynk wewnątrz na parterze, przebudowane okna gospodarcze, zdewastowane pomieszczenia gospodarcze na parterze.



22.



23



24

1. Miejscowość..... STARKÓW	4. Obiekt (nazwa jak w karcie) Folwark przy dworze:	5. Zawartość wkładki (nazwa materiału uzupełniającego)
2. Gmina..... Kłodzko	D o m g o s p o d a r c z o - m i e s z k a l n y	z d j ę c i a
3. Województwo..... wałbrzyskie	O b o r a i s t o d o ł a p o z a e w i d e n c j ą	

25.



26.



27.



28.



Wkładkę założył:
K. Guttmejer, XI.1997. (imię, nazwisko, data)
 Miejsce przechowywania negatywów:



29.



30.



31



32.