

1. Obiekt

P A Ł A C

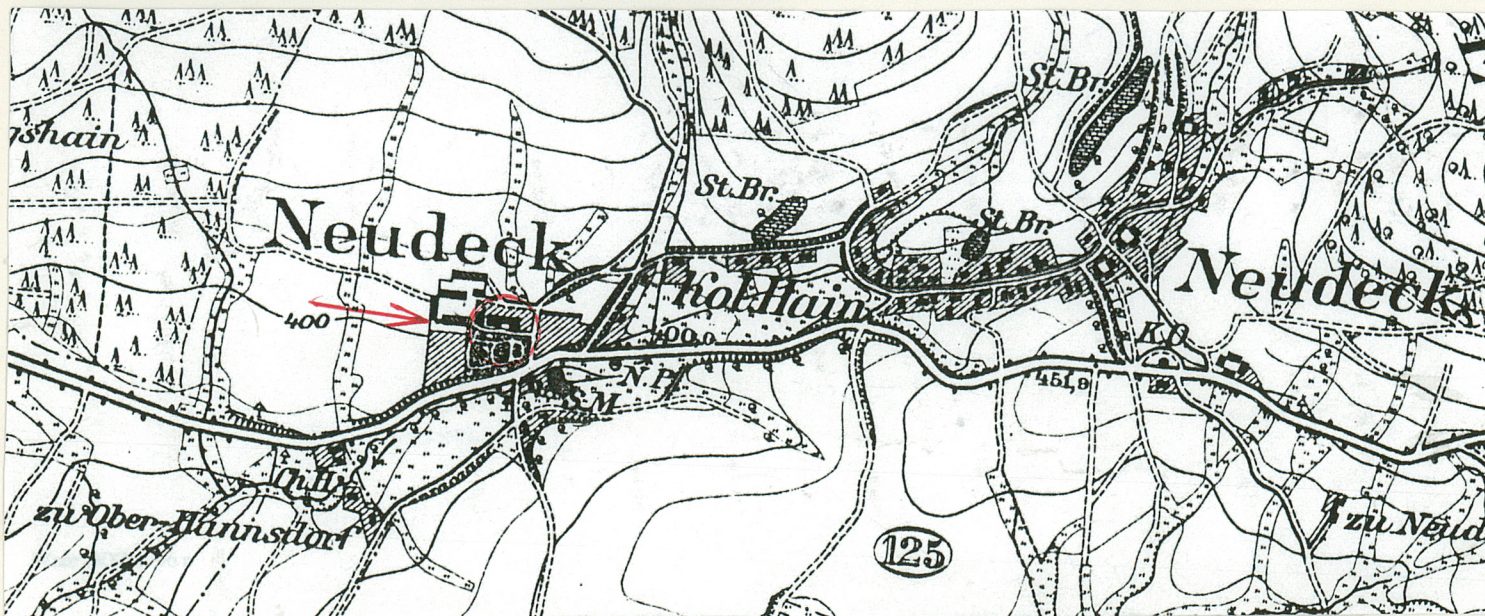
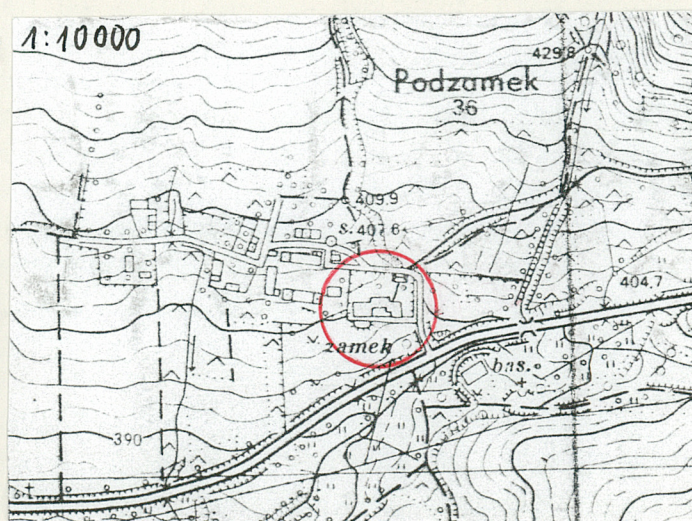
2. Czas powstania  
1560, XVI/XVII,  
1895-1896

3. Miejscowość

P O D Z A M E K

11. Zdjęcia, rzut, przekrój, sytuacja, orientacja

Widok od pn.



4. Adres

Podzamek nr 28

nr hipoteczny .....

lub. ewid. gruntów .....

5. Przynależność administracyjna

województwo wałbrzyskie

gmina Kłodzko

6. Poprzednie nazwy miejscowości

Neudeck

7. Przynależność administracyjna  
przed 1 VI 1975

województwo wrocławskie

powiat Kłodzko

8. Właściciel i jego adres

Skarb Państwa

9. Użytkownik i jego adres

Państwowy Dom Pomocy  
Społecznej w Podzamku

10. Rejestr zabytków

263/  
Nr 1111 data 25.V.1964



Siedziba rycerska, obronna wzmiankowana na pocz. 2 poł. XIV w. Wymieniono właścicieli Bernarda "Brunchina auf Nydeck" /1362/ i "Ottona Glubosza Neidek" /1372/. W l. 1431 - 1524 własność klasztoru augustiańskiego w Kłodzku. W l. 1546-1572 właścicielem był Henryk von Rengern, z którym wiąże się renesansowa przebudowa obiektu w 1560 r. Była to zwarta, 2-traktowa budowla o wnętrzach nakrytych drewnianymi stropami. Z tego okresu pochodzą mury obwodowe skrzydła zach. oraz portal główny, kamieniarstwo w oknach parteru elewacji pd., portal w sieni, sklepienia w piwnicy, być może również archiwolta w pom. pod schodami. W k. XVI lub na pocz. XVII w. nastąpiła przebudowa dworu i rozbudowa o dodatkowe, sklepione skrzydło w kierunku wsch., zmiana drewnianych stropów na sklepienia w głównym skrzydle. W XVII w. dwór podupada, stan ten przypieczętował pożar w 1642 r. Z ruiny podniósł się dopiero po 1696 r., kiedy stał się własnością Jana Emila von Goetzena. Z jego osobą wiąże się barokowa przebudowa na przełomie XVII i XVIII w., m.in. budowa klatki schodowej i być może podwyższenie budynku do wysokości dwóch pięter. W 1780 r. majątek wszedł w skład dóbr Magnisów, z których został wyłączony w 1814 r.

cd. zał. 1

## SYTUACJA.

Założenie pałacowo-parkowe położone jest w pewnym oddaleniu od zabudowań wiejskich, na zach. krańcu wsi, po pn. stronie drogi z Kłodzka do Złotego Stoku. Z drogi tej prowadzi główny wjazd do pałacu biegnący krótkim odcinkiem alei kasztanowej. Teren przypałacowy wydzielony jest kutym ogrodzeniem, wjazd prowadzi przez bramę od wschodu. Zespół składa się z pałacu, poprzedzającego go od pd. niewielkiego parku. Od pn. znajduje się nowowzniesiony budynek administracyjno-gospodarczy. Pozostałe elementy tj. folwark, ogród i mauzoleum rodowe znajdują się poza terenem przypałacowym. Poziom terenu zróżnicowany ze znacznymi spadkami w kierunku pd. wsch.

## MATERIAŁ I KONSTRUKCJA.

Sciany murowane z kamienia i cegły, skrzydło wsch. wyłącznie z cegły, tynkowane. Sciany działowe z cegły pełnej i dziurawki, tynkowane. Sklepienie i stropy. W piwnicy kamienne sklepienia kolebkowe z lunetami. Parter skrzydła zach. nakryty sklepieniami kolebkowo-krzyżowymi o wyciągniętych szwach i kolebką z lunetami, dwa skrajne pom. zach. mają strop drewniany z podsufitką. W skrzydle środkowym trakt pd. w całości sklepiony kolebką o stykających się lunetach, w korytarzu pn. - WPS. W skrzydle wsch. sklepienie Kleina i strop drewniany z podsufitką. Wszystkie sklepienia samonośne, wsparte na filarach przyściennych. Na I p. sklepienia kolebkowo-krzyżowe i kolebkowe z lunetami w skrzydle środkowym / 3 pom. traktu pd. /. W kaplicy spłaszczona kolebka konstrukcji drewnianej z podsufitką. W wieży stropy masywne, dwie ostatnie kondygnacje mają stropy drewniane. W pozostałych pom. stropy WPS, lokalnie pozostawiono drewniane z podsufitką. Dach konstrukcji drewnianej pokryty papą. Nad skrzydłem zach. od pn. dach typu ma nsardowego pokryty blachą, apsyda kaplicy pokryta papą. Schody. Główna klatka schodowa w skrzydle zach. 3-biegowa z duszą, sklepiona odcinkowo nad biegami i krzyżowo nad podestami. Schody masywne wyłożone płytkami ceramicznymi. Klatka przy skrzydle pn. 3-biegowa, wylewana, stopnice lastrykowe. Schody przy skrzydle wsch. 3-biegowe z duszą, masywne, stopnice z płytek lastrykowych. W wieży wylewane do wys. III kondygnacji, wyżej drewniane, drabiniaste. Wszystkie balustrady współczesne. Schody zewnętrzne: przy wsch. klatce schodowej wylewane 1-biegowe, do kaplicy 2-biegowe rozdzielne, wylewane.



14. Kubatura  15788 .0 m <sup>3</sup>	15. Powierzchnia użytkowa 2587 .9 m <sup>2</sup>	16. Przeznaczenie pierwotne  pałac	17. Użytkowanie obecne  Dom Pomocy Społecznej
18. Prace budowlane i konserwatorskie, ich przebieg i dokumentacja (po 1945 r.) Po 1945 r. mieścił się tu ośrodek wczasowy Zakładów Lniarskich z Gnaszyna, następnie Państwowego Ośrodka Opieki Społecznej. Remont w <u>1.1989-1993</u> :liczne ścianki działowe na parterze dworu , na wyższych kond.zmiana na 3-traktowy układ.W łącznik <sup>u</sup> ścianki działowe na parterze,przekucia otworów, likwidacja rozglifienia w jednym z okien parteru, s krzydło XIX-w. zmiana układu funkcjonalnego, liczne ścianki działowe.Wymiana stropów na WPS-Lokalnie zostawiono drewniane, przebudowa ryzalitu w związku z szybem windowym, budowa nowej klatki schodowej w skrzydle środkowym, masywne schody w wieży, nowe posadzki , stolarka drzwiowa i okienna,remont elewacji z loka lnymi uproszczeniami opasek i boniowania, otynkowanie ryzalitu/był licowany kamieniem/		19. Stan zachowania (fundamenty, ściany zewnętrzne, ściany wewnętrzne, sklepienia, stropy, konstrukcje dachowe, pokrycie dachu, wyposażenie i instalacje) Stan dobry - obiekt po remoncie kapitalnym. Przeciaka stropodach w wieży. Zawilgocone przyziemie.	
20. Najpilniejsze postulaty konserwatorskie  Uszczelnienie pokrycia wieży, wymiana wstropodachu.			



21. Akta archiwalne i źródła ikonograficzne (rodzaj, numer i miejsce przechowywania)

1. Projekt techniczny adaptacji, 1989, A. Makarewicz,  
- w posiadaniu użytkownika
2. Studium historyczno-architektoniczne zespołu pałacowego  
w Podzamku, H. i J. Wrabecowie, Wrocław 1990, mps PSOZ
3. Studium historyczno-stylistyczne ogrodów w Podzamku  
mps w PSOZ
4. Ewidencja parku, 1980, mps, j.w.

23. Uwagi różne

24. Opracowanie karty ewidencyjnej

Ewa Kica IX.98

tekst .....  
imię, nazwisko, data, podpis

Ewa Kica j.w.

plany, rysunki .....  
imię, nazwisko, data, podpis

Ewa Kica VIII -X.98

zdjęcia fotogr. ....  
imię, nazwisko, data, podpis

miejsce przechowywania negatywów .....

KARTA PO WYPEŁNIENIU PODLEGA OCHRONIE NA PODSTAWIE PRZEPISÓW PRAWA AUTORSKIEGO

22. Bibliografia

1. Koegler J., Historische Beschreibung der Herrschaft  
Ober Hanndsdorf /w:/ Vierteljahr.fuer Geschichte und  
Heimatskunde der G.Glatz.X /1890/, s.151-174
2. Weber R., Schlesische Schlosser, Dresden 1909-1913, Bd.I  
II, s.35
3. Boenisch /Profesor in Glatz/, Schloss Neudeck /w:/  
Grafschaft Glatz, 1914, s.85
4. Klemenz P., Die Ortsnamen der Grafschaft Glatz, sprachlich  
und geschichtlich erklart, Breslau 1932, s.31-32

25. Adnotacje o inspekcjach, informacje o zmianach (daty, imiona i nazwiska wypełniających)

26. Załączniki 4+1



1. Miejscowość... P.O.D.Z.A.M.E.K.....	4. Obiekt (nazwa jak w karcie) Pałac	5. Zawartość wkładki (nazwa materiału uzupełniającego) cd.opisu, fotografie
2. Gmina.....Kłodzko.....		
3. Województwo...Wałbrzyskie.....		

**ELEWACJE.** Skrzydło wsch. cd.

W elewacji pd. dwa prostokątne wejścia w półkolistym obramieniu z rustykalnych klinców, pola podłuczy ryflowane. Narożnik 1-osiowy zaakcentowany schodkowym szczytem ujętym filarówymi sterczynami nadwieszonymi na wspornikach, w szczycie 3 arkadowe okienka i kartusz z datą "1895-96", na sterczynach kamienne blanki. Ryzalit apsydy 3-osiowy, okna parteru zamknięte łukiem, górne łukiem pełnym. Nad ryzalitem schodkowy szczyt flankowany sterczynami jak w narożniku. Przy elewacji rywna spustowa z dekoracyjnym koszem/k.XIX/. Elewacja pn. pokryta fakturalnym tynkiem, artykułowana gładkimi pasami tworzącymi dekorację ramową z kołami na przecięciu pasów nad II kondygnacją. Dolne okna prostokątne, na I p. wydłużone, zamknięte pełnym łukiem. W 2 osi od zach. wejście do kaplicy zwieńczone półkoliście, ujęte płaską, tynkową opaską. Na osi oculus a w attyce sygnaturka z dzwonem. Drzwi dwuskrzydłowe, płycinowe z nadświetlem, dekoracja płycinowa, zachowany jeden przymyk w kształcie pilasterka, nadświetle podzielone pionową szczebliną z guzem. Pod schodami kaplicy jedno z dwóch głównych wejść do budynku.

**Wieża.** Ściany boniowane, na narożniku parteru - rustykalnie. 1-osiowa. Na wysokości 5 kondygnacji rozbudowany krenelaż ujęty na narożnikach nadwieszonymi sterczynami z kamiennym blankowaniem, między nimi fryz arkadowy z kolistymi tarczami zegarowymi na osiach środkowych. Górny człon wieży zwieńczony krenelażem na wspornikach, przepruty oculusem. Otwory wieży zróżnicowane, okna prostokątne, biforyjne i szczelinowe ujęte boniowanymi nadokiennikami z trapezowymi kluczami. W ścianie zach. parteru znajduje się duże arkadowe okno ujęte archiwoltą z rustykalnych klinców, w kluczu herb Strachwitzów. W ścianie zach. prostokątne wejście poprzedzone schodami, zwieńczone taką archiwoltą.

**WNETRZE.**

**Skrzydło zach./dwór/.** W trakcie frontowym obszerna, sklepiona sień 2-przęsłowa, przylega do niej klatka schodowa. W ścianie wsch. sieni fascjowy portal. W pomieszczeniu pod klatką schodową / maszynownia windy / znajduje się portal z fryzem roślinnym/przejście zamurowane/. Dwa pom. zach. zajmuje kotłownia, tu w pom.

WC belka nadproża renesansowego portalu. Górne kondygnacje mają układ korytarzowy, 3-traktowy; bezstylowe. Klatka schodowa z duszą, w którą wmontowano dźwig, posiada ściany przeprute ostrołuczными otworami.

**Skrzydło środkowe** na parterze adaptowane zostało na kuchnię z zapleczem, przedzielone ściankami działowymi.

Wyższe kondygnacje bezstylowe, tylko w 3 pom. I p. zachowane sklepione sale. Między dworem a skrzydłem środkowym schody wyrównawcze.

Wkładkę założył: .....  
(imię, nazwisko, data)

Miejsce przechowywania negatywów: .....



Skrzydło wsch. mieści na parterze blok medyczny , na piętrze pokoje hotelowe i kaplicę / II i III kondygnacja/. Po zach. stronie wydzielony został przedsionek ponad którym dawna loża kolatorska oddzielona od nawy płycinową ścianką.

Wnętrze kaplicy nakryte spłaszczoną kolebką z ostrołucznymi lunetami. Ściany artykułowane na osiach lunet płytkami wnekami połączonymi płyskim gzymsem. Na suficie gipsowa rozeta , w oknach neogotyckie witraże.

WYPOSAŻENIE. Witraże kaplicy, 3 portale , 2 nadproża, stolarka okien wieży, drzwi do kaplicy

INSTALACJE. Elektryczna , wod.kanalizacyjna, CO , telefoniczna



Dzwon nad wejściem do kaplicy



Drzwi do kaplicy



Fragment dekoracji elewacji pn.  
Blankowanie szczytu- widok z dachu





1. Miejscowość... P.O.D.Z.A.M.E.K.....	4. Obiekt (nazwa jak w karcie)	5. Zawartość wkładki (nazwa materiału uzupełniającego)
2. Gmina..... Kłodzko	Pałac	cd.opisu
3. Województwo..... wałbrzyskie		

HISTORIA c.d. Dwór często zmieniał właścicieli by w 1881 znaleźć się w posiadaniu Oskara von Strachwitz. Jego syn, Jerzy Fryderyk przeprowadził w l.1895 - 1896 generalną rozbudowę i przebudowę rezydencji. Od strony wsch. dobudowano 3-kondygnacyjne skrzydło z kaplicą i wysoką wieżą widokową. Skrzydło renesansowe nadbudowano o jedną kondygnację. Całość otrzymała jednolity, "neorenesansowy" wystrój zewnętrzny. Strachwitzowie sprzedali majątek w 1912 majorowi Maxowi Zimmerowi, w 1926 r. wymieniony jest Leopold Buesch, a w 1930 Rudolf Seidel. Pałac w dzisiejszej formie posiada wystrój neorenesansowy odmiany włoskiej, we wnętrzu dobrze zachowane układy renesansowego dworu. Ryzalit pn. dobudowany do skrzydła środkowego po 1900 r. posiadał elewację licowaną kamieniem, ob. bezstylowy.

#### MATERIAŁ I KONSTRUKCJA cd.

Posadzki. Na parterze w skrzydle zach./ z wyjątkiem kotłowni/ i w koryta rzach na Ip. posadzki z łomu marmurowego. W pokojach w zależności od funkcji ceramiczne i drewniane panele podłogowe, parkiet.

W kaplicy podłoga z desek.

Stolarka okien. Drewniana, współczesna typu skrzynkowego. W wieży okna o drobnopolowym podziale pojedyncze, w kaplicy szklenie witrażowe.

Stolarka drzwi współczesna. Drzwi do kaplicy płyty nowe z nadświetlem /1895/

Detal. Tynkowy. Portal, parapety i wykończenia krenelaży z piaskowca.

#### RZUT.

Założenie na rzucie zbliżonym do litery "C". Skrzydło zach. prostokątne, 2-traktowe z klatką schodową w narożniku pd. wsch. W górnych kondygnacjach układ zmieniony na 3-traktowy. Skrzydło środkowe/łącznik/ na rzucie wydłużonego trapezu, 1-traktowe z zewnętrznym korytarzem, do którego przylegają: 1-traktowa dobudówka z szybem windowym, schody zewnętrzne do kaplicy. Klatka schodowa w trakcie korytarzowym. W narożniku między skrzydłami /pd.zach./ wejście do piwnicy.

Skrzydło wsch. prostopadłe do łącznika, na planie prostokąta o ściętym narożniku pd.wsch., z trójboczną apsydą kaplicy od wsch., jednotraktowe w części pn. i 2-traktowe w pd. W narożniku przy łączniku usytuowana jest wieża na planie kwadratu, przy której od pd. zewnętrzne schody.

Ewa Kica IX.98

Wkładkę założył: .....  
(imię, nazwisko, data)

Miejsce przechowywania negatywów: .....



## BRYŁA.

Bardzo rozczołkowana, założona horyzontalnie. Budynek dworu /zach./ jest 4-kondygnacyjny, częściowo podpiwniczony. Od zach. przylega murowany komin. Skrzydło środkowe 3 i 1/2 kondygnacyjne od pd., od pn. 3-kondygnacyjne. Ryzalit 3-kondygnacyjny. Skrzydło wsch. 3-kondygnacyjne, od wsch. przylega 2-kondygnacyjny ryzalit apsydy kaplicy, od pn. schody do kaplicy. Wieża 6-kondygnacyjna, znacznie węższa na ostatniej kondygnacji. Wszystkie człony nakryte są dachami pulpitowymi, zwieńczone attyką, od pn. skrzydła zach. dach mansardowy. z 3 prostokątnymi lukarnami.

## ELEWACJE.

Posiadają jednolity wystrój elewacji z wyjątkiem ścian: pn. dworu i skrzydła środkowego, przylegającego doń ryzalitu, które pokryte są tynkiem gładkim.

Elewacje od pd., zach. i wsch. oraz wieży pokryte są na całej wysokości boniowaniem w tynku; artykulację poziomą tworzą również gzymsy i krenelaże attyki z arkadowym fryzem wieńczącym. Cokół betonowy i z płytek piaskowcowych, lokalnie zachowany cokół kamienny. Wszystkie kraty współczesne.

Skrzydło zach./dwór/. Fasada 7-osiova, symetryczna, elewacja zach. 4-osiova w dolnej i 6-osiova w górnej kondygnacji, wsch. 1-osiova. Gzyms nad parterem i II pięciem. Na osi środkowej górnej kondygnacji fasady nadwieszony pseudowykus przepruty zdwojonymi, półkolistymi oknami, ujętymi wspólnym aedikulowym obramieniem z hełmem heraldycznym w kluczu. Okna prostokątne, w górnej kondygnacji arkadowe, w układzie biforyjnym. Okna parteru w piaskowcowych, sfazowanych obramieniach /renesans/. Na narożach i wokół okien parteru rustykalne boniowanie. P o r t a l na osi środkowej prostokątny, zdobiony na węgarach płaskorzeźbionymi rozetami i płycinami, zwieńczony prostym belkowaniem wydzielonym zgierowanym gzymsem. Nad nadprożem prostokątny naczółek ujęty półkolumnkami o pseudokorynckich kapitelach z główkami. W polu tondo podtrzymywane przez dwa lwy z monogramem AGVM /"agnisa"/, ujętym liśćmi palmowymi, zwieńczonym koroną. W zwieńczeniu portalu trójkątny naczółek. Drzwi płycinowe, współczesne.

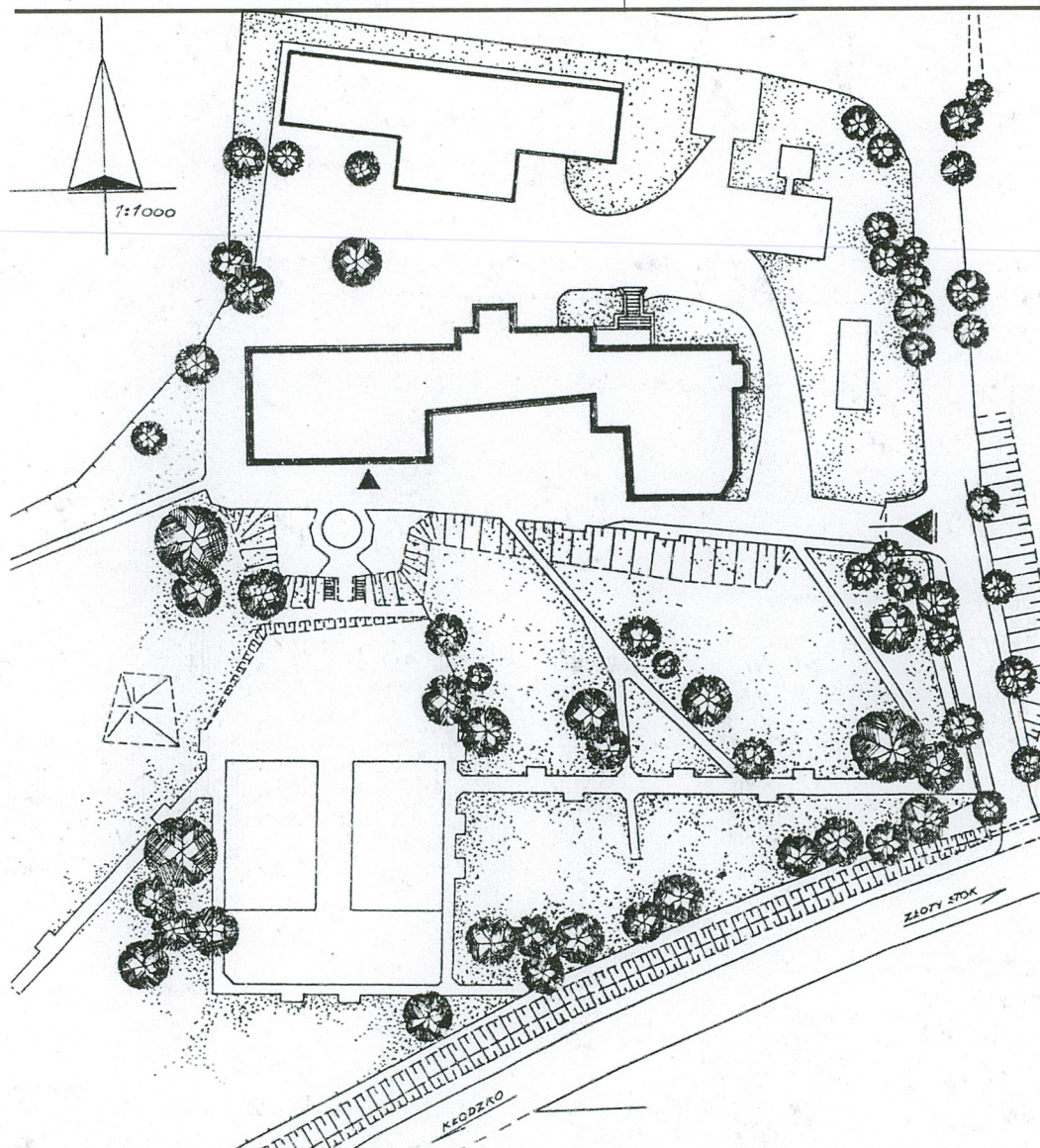
Elewacje boczne mają identyczną artykulację. Od wsch. wejście do piwnicy z zachowaną belką nadproża z piaskowca /renesans/. Na nadprożu napis "George Daniel". Od strony zach. do elewacji dobudowany komin. W parterze współczesne zadaszenie nad wejściem do kotłowni. Elewacja pn. opracowana gładko.

Skrzydło środkowe z ryzalitem. Elewacja pd. artykułowana gzymsem podokiennym II p. oraz w pasie poddasza, gdzie gzymsem ujęto oculusy. Na osi środkowej krenelaż wyniesiony, flankowany wielobocznymi filarkami nadwieszonymi na wspornikach, zdobiony 4 arkadowymi blendami. Okna w dolnej kondygnacji w rustykalnie boniowanych obramieniach, w górnych opaski płytko boniowane - na II kondygnacji z trapezowym, rautowym kluczem. Od strony pn. elewacje gładkie. Ryzalit artykułowany pionowymi pasami tworzącymi trzy ramy, blankowanie ślepe. Sciana wsch. opracowana jak pn. skrzydła wschodniego.

Skrzydło wschodnie. Elewacja wschodnia, pd. i zach. artykułowane gzymsem między II i III kondygnacją, na wysokości oculusów. Okna parteru w rustykalnie boniowanych opaskach z uszami, trapezowym kluczem i krótkimi "farzuskami" podokiennymi, na III kondygnacji zamknięte odcinkowo, ujęte opaską z kluczem.



1. Miejscowość.....	P O D Z A M E K	4. Obiekt (nazwa jak w karcie)	5. Zawartość wkładki (nazwa materiału uzupełniającego)
2. Gmina .....	Kłodzko	PAŁAC	Plan sytuacyjny
3. Województwo .....	wałbrzyskie		fotografie

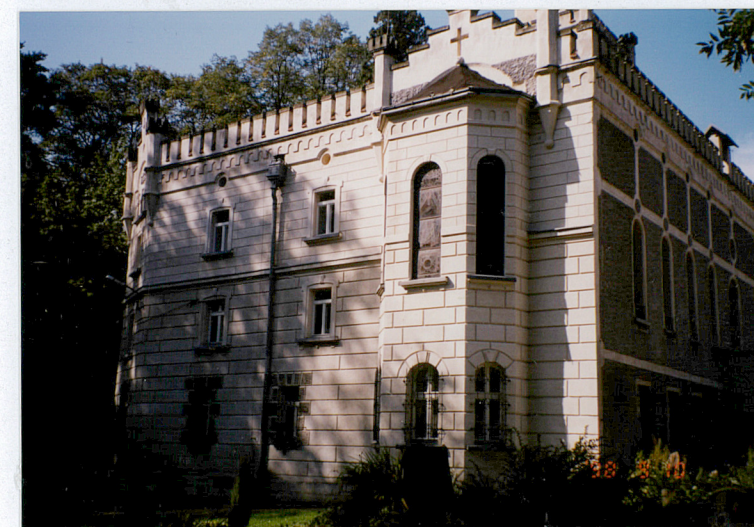


Wkładkę założył: ..... Ewa Kica IX.98 .....  
(imię, nazwisko, data)

Miejsce przechowywania negatywów: .....



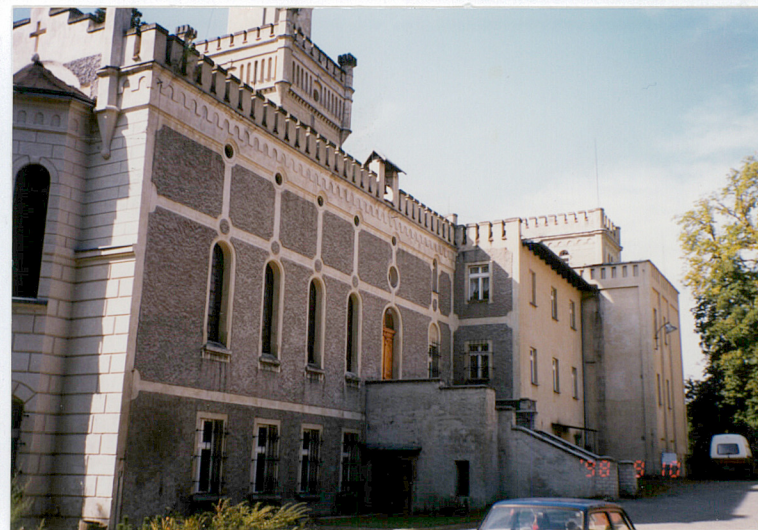
Elewacja północna - skrzydło środkowe  
Elewacja wsch. z ryzalitem kaplicy







Szczyt narożnika pd.wsch.



Elewacja północna w kier. zach.

El.wsch. skrzydła zach.

Narożnik pd.wsch.

Elewacja pd. skrzydła środkowego

Elewacja północna skrzydła zach.





1. Miejscowość. . . . . P O D Z A M E K  
Kłodzko  
2. Gmina . . . . .

4. Obiekt (nazwa jak w karcie)  
PAŁAC

5. Zawartość wkładki (nazwa materiału uzupełniającego)  
Fotografie



1



2



3



4



5



6

1. Sien w skrzydle zach.
2. Klatka schodowa j.w.
3. Klatka schodowa j.w.  
- arkada w murze duży
4. Wnętrze kaplicy
5. Portal w sieni
6. Obraz w pom. pod klatką schodową

Miejsce przechowywania negatywów: . . . . .





Elewacja pd. skrzydła zach.



Szczyt elewacji pd.

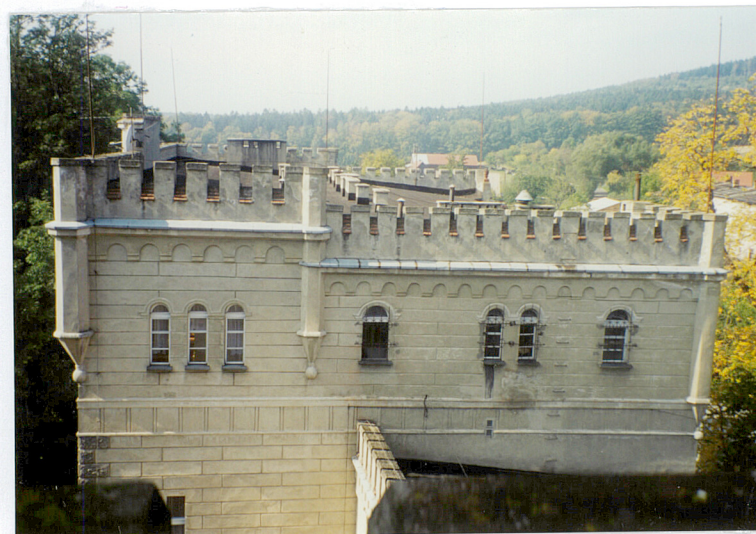
Elewacja zach. skrzydła zach.



Portal w elewacji pd.



Zwieńczenie ściany wsch.s.zach.

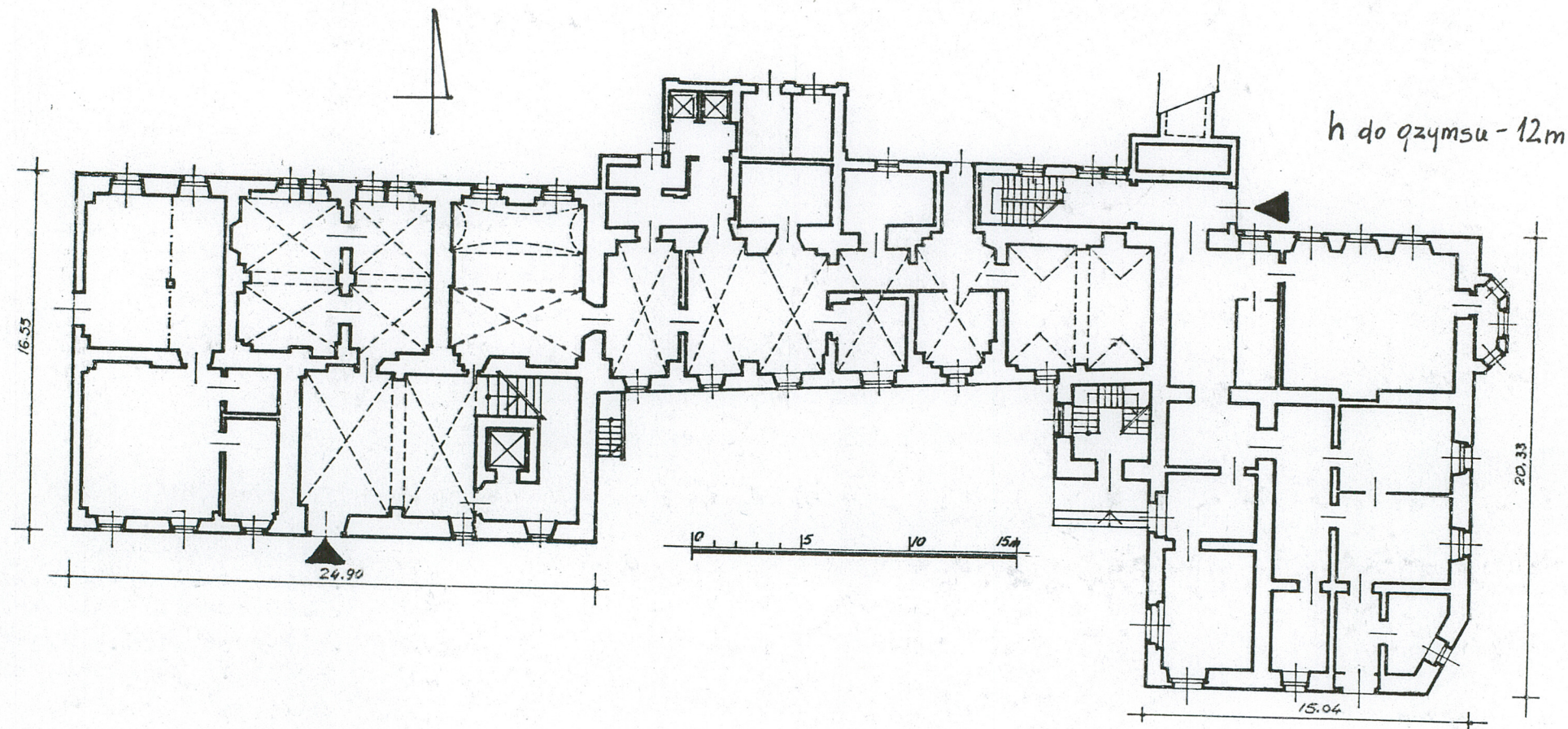


Belka nadproża do piwnicy





<p>1. Miejscowość. <u>P.O.D.Z.A.M.E.K</u>.....</p> <p>2. Gmina .....<u>Kłodzko</u>.....</p> <p>3. Województwo <u>wałbrzyskie</u>.....</p>	<p>4. Obiekt (nazwa jak w karcie)</p> <p><u>Pałac</u></p>	<p>5. Zawartość wkładki (nazwa materiału uzupełniającego)</p> <p><u>rzut parteru , fotografie</u></p>
---	---	---



Wkładkę założył: .....Ewa Kica IX.98.....  
(imię, nazwisko, data)

Miejsce przechowywania negatywów: .....





1



2



3



4



5



6

1. Narożnik pd.zach z wieżą
2. Zwieńczenie wieży
3. Okna w wieży-od wewnątrz
4. Zwieńczenie blankowania
5. Elewacja zach.skrzydła wsch.  
-wejście na klatkę schodową  
w wieży
6. Herb nad oknem w parterze  
wieży/okno zach./