

A B C D E F G H I J K L Ł M N O P R S T U V W X Y Z

Nr ¹⁰⁸ ⁰⁷
DOLNOŚLĄSKIE

1. Obiekt

W I L L A

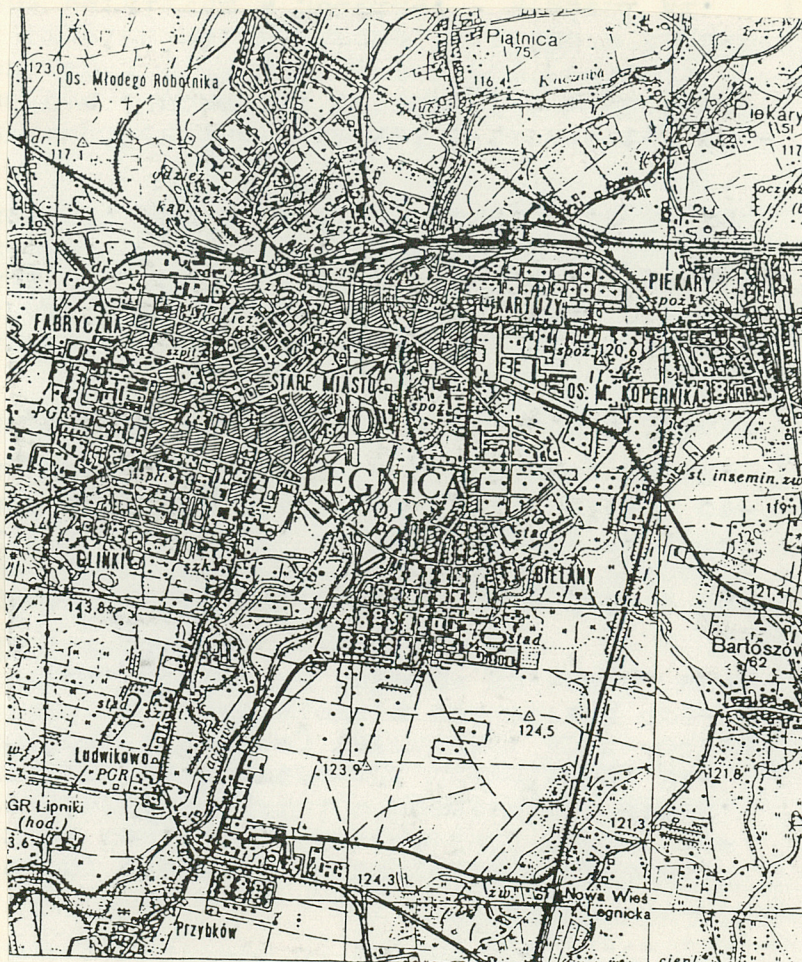
2. Czas powstania

ok. 1903 r.

3. Miejscowość

LEGNICA

11. Zdjęcia, rzut, przekrój, sytuacja, orientacja



4. Adres

ul. M. Rataja 16
59-220 Legnica

nr hipoteczny działka 473
obręb Tarninów

5. Przynależność administracyjna

województwo legnickie

gmina pow. miejski

6. Poprzednie nazwy miejscowości

LIEGNITZ

Martinstr., późn. M. Lutherstr. 16

7. Przynależność administracyjna
przed 1 VI 1975

województwo wrocławskie

powiat Legnica

8. Właściciel i jego adres

Izba Przemysłowo-Handlowa
w Legnicy

9. Użytkownik i jego adres

j.w. i PHU EUROLEG Sp. z o.o.
Legnica, Rynek 32

10. Rejestr zabytków

Nr 1017/L data 20.08.94

S Y T U A C J A: willa wolnostojąca w narożniku ulic Wojska Polskiego i Rataja, elewacją północną-główną zwrócona w stronę ul. Rataja. Ogrodzenie nieoryginalne z siatki, na oryginalnej, ceglanej podmurówce. Od pd. ogród z młodym samosiewem klonowym i akacjowym. Starodrzew: graby, lipy, robinie, klony, sosna, rosnący wzdłuż ogrodzenia od strony obu ulic. Od pn. budynek obiega kanał "fosy".

MATERIAŁ I KONSTRUKCJA: fundamenty i ściany ceglane, na zaprawie wapiennej, otynkowane zaprawą cem.-wap., fakturalną. Schody zewnętrzne granitowe, gzymsy wieńczące drewniane; facjatek o konstrukcji drewn. i murowanej. Daszek bocznego wejścia wsparty na konstrukcji drewnianej; posadzka podestu drzwi wejściowych oryginalna, z barwnej terrakoty; kraty okien sutereny żelazne, kute. Konstrukcja werandy I p. metalowa z balustradą drewnianą, konstrukcja werandy fasady murowana. Wieżyczka narożna pn.-zach. murowana, z ostatnią, trzecią kondygnacją drewnianą.

D A C H: nad korpusem gł. 4-spadowy, kryty dachówką-karpiówką podwójnie w łuskę; dachy ryzalitów 3-spadowe j.w.; dachy przybudówek 1- i 2-spadowe, ceramiczne lub kryte eternitem falistym /od pd./. Dachy facjatek 1- i 2-spadowe lub naczółkowe, ceramiczne. Dach narożnej wieżyczki wielospadowy, ceramiczny, zwieńczony blaszaną iglicą z puszką. W połaciach 4 przewody komin.

WIEŻBA DACHOWA: płatiowo-stolcowa z 3 rzędami stolców, w ryzalitach z jednym rzędem stolców.

SKŁEPIENIA I STROPY: - w suterenie płaskie stropy Kleina; - w wyższych kondygnacjach stropy drewniane, płaskie z podsufitką, niektóre z wklęsłymi ramami stiukowymi, w sali gł. faseta i ramy stiukowe; - weranda od pn. murowana, ze stropami Ackermanna. W sieni gł. parteru strop kasetonowy, z zamalowanymi farbą olejną płycinami; widoczne ślady rozet w co 2-gim polu.

POSADZKI I PODŁOGI: - w partii sutereny współczesne posadzki z terrakoty, oryginalne podłogi deskowe i posadzki betonowe; - w parterze podłogi deskowe /oryg. i wyspółcz./, oryginalny parkiet w jodełkę /sala gł./; - na I p. i poddaszu podłogi deskowe i oryginalne, 2-barwne lastriko w łazienkach; - specznik schodów głównych wyłożony parkietem w jodełkę; - w sieni gł. parteru współcz. posadzka betonowa.

S C H O D Y: - zewnętrzne: granitowe, 1-biegowe /wejście główne oraz boczne/; - wewnętrzne: z poziomu wejścia do sieni gł. 2-biegowe, drewniane, o krótkich biegach /do przedsionka i z przedsionka do sieni/; - główne: zabiegowe, drewniane, z balustradą szczeblinową, profilowaną poręczą oraz

Willa wzniesiona ok. 1903 r. w stylu eklektycznym; wystroj wnętrz /stolarka, sztukaterie, witraże/ utrzymane w tym samym stylu. Jako właściciele willi wymienieni:

- EUGEN TRITSCHLER, fabrykant /1905, 1910, 1919/
- EGON SIEDMANN, fabrykant /1930/
- FRIEDRICH GUBERT, kupiec /1939/

W latach 1945-93 w użytkowaniu jednostek AR.

<p>14. Kubatura</p> <p>3295,7 m³</p>	<p>15. Powierzchnia użytkowa</p> <p>839,8 m²</p>	<p>16. Przeznaczenie pierwotne</p> <p>mieszkalne</p>	<p>17. Użytkowanie obecne</p>
<p>18. Prace budowlane i konserwatorskie, ich przebieg i dokumentacja</p> <p>Brak danych o pracach remontowych w latach 1945-94; widoczne wtórne podziały wewnątrz parteru.</p>		<p>19. Stan zachowania (fundamenty, ściany zewnętrzne, ściany wewnętrzne, sklepienia, stropy, konstrukcje dachowe, pokrycie dachu, wyposażenie i instalacje)</p> <ul style="list-style-type: none"> - dach nieszczelny, brak oszklenia świetlików i okienek szczytu, brak obróbek blacharskich, - więźba zaatakowana przez owady, - sklepienia i stropy - stan zróżnicowany, ślady wilgoci, odkrywki, - ściany zewnętrzne i wewnętrzne miejscami zawilgocone z powodu nieszczelnej instalacji odwadniającej i wodno-kanalizacyjnej, - stolarka drzwi i okien - stan zróżnicowany, okna wypaczone, drzwi z uszkodzeniami mechan., - instalacja odwadniająca niekompletna i niedrożna, instalacja odgromowa zerwana. 	
		<p>20. Najpilniejsze postulaty konserwatorskie</p> <ul style="list-style-type: none"> - osuszyć mury, - wykonać nową instalację odwadniającą, - przełożyć pokrycie dachu, - zaimpregnować więźbę, - przywrócić dawny układ pomieszczeń parteru w części mieszkalnej, - wyremontować stolarkę okienną i drzwiową, - zrekonstruować brakujące fragmenty witraży i oczyścić witraż drzwi gł. 	

21. Akta archiwalne (rodzaj akt, numer i miejsce przechowywania)

24. Uwagi różne

22. Biblioteka

Liegnitzer Einwohnerbuch-Adressbuch, 1899, 1905, 1910,
1912, 1919, 1930, 1939.

23. Źródła ikonograficzne i fotografia (rodzaj, miejsce przechowywania, sygnatury)

25. Opracował

tekst..... **Dorota Bocheńska** , VII 1994
imię, nazwisko, data, podpis

plany, rysunki..... **Leszek Dobrzyniecki** , VII 1994
imię, nazwisko, data, podpis

zdjęcia fotogr..... **Leszek Dobrzyniecki** , VII 1994
imię, nazwisko, data, podpis

miejsce przechowywania negatywów..... **PSOZ Legnica**

KARTA PO WYPEŁNIENIU PODLEGA OCHRONIE NA PODSTAWIE PRZEPISÓW PRAWA AUTORSKIEGO

26. Adnotacje o inspekcjach, informacje o zmianach (daty, imiona i nazwiska wypełniających)

27. Załączniki **wkładki z opisem - szt. 2**
wkładki z planami - szt. -
wkładki z fotografiami - szt. 3

1. Miejscowość

2. Obiekt /nazwa jak w karcie/

3. Zawartość wkładki

Legnica, ul. M. Rataja 16

W i l l a

opis cd.

dolnym słupkiem toczonym, na walcowatym cokole, dek. żłobkami; słupki pośrednie prostopadłościennie, ze żłobkami i rozetkami; ścianka policzkowa schodów gł. z prostok. nakładkami o wyciętych prosto narożach; - boczne: drewniane zabiegowe, z balustradą szczeblinową, słupki prostopadłościennie, ścięte łukowato na szczycie; - do sutereny: 1-biegowe, ceglane ze szlichtą betonową.

STOLARKA OKIENNA: 1/ okna prostokątne, skrzynkowe, 2-skrzydłowe, 2-poziomowe, z nieruchomym uskokowym ślemieniem, dek. w centrum prostokątną nakładką z wypukłym owalem stojącym; słupek ruchomy, lekko sfazowany po bokach; nadślemię z zadrobnionymi szczeblinami, pierwotnie oszkłone szkłem barwnym, fakturalnym /groszek/; 2/ okna krosnowe zamknięte łukiem półkolistym, 2-poziomowe, 1-skrzydłowe, z uskokowym ślemieniem; nadślemię podzielone szczeblinami na trapezoidalne i romboidalne pola; pierwotnie oszkłone szkłem barwnym /okna przedsionka/; 3/ okna zamknięte łukiem eliptycznym, skrzynkowe, 4- i 6-skrzydłowe, 2-poziomowe z nadślemieniem 3-dzielnym, dek. jak w p.1/; nadślemię pierwotnie z zadrobnionymi szczeblinami, oszkłone szkłem barwnym, fakturalnym; od wewnątrz przyjmuje kształt prostokąta; 4/ okna prostokątne, skrzynkowe, 2-poziomowe, 1-skrzydłowe, z oszkleniem witrażowym w nadślemieniu /motyle w wielobocznej, czarnej ramie - klatka schodowa/ lub z zadrobnionymi szczeblinami w nadślemieniu /wieżyczka/; 5/ okna ostatniej kondygnacji wieży 2-skrzydł., krosnowe, wielopolowe /18 pól/, z oryginalnymi klamkami.

Okna poddasza zamykane na skoble, w pozostałych kondygnacjach na klamki /większość nie zachowana/.

STOLARKA DRZWI: 1/ drzwi 1-skrzydłowe, drewniane, 3-płycinowe /2 pionowe i 1 pozioma/, płyciny zamknięte linią falistą; obramienie płaskie z uszakami i ozdobnie wyciętą częścią środkową, zamkniętą łukiem odcinkowym, pod nią żłobki; 2/ drzwi j.w. w obramieniach zamkniętych prostokątnie, obwiedzionych półwałkiem; 3/ drzwi 2-skrzydłowe, płycinowe, z górną częścią pierwotnie przeszkloną, 6-półową; 4/ drzwi 1-skrz. 3-płycinowe; płyciny prostokątne w prostokacie stojącym /2 dolne/ i leżącym - górna; górna dek. w narożach wklęsłymi rozetkami; obramienia prostok. obwiedzione półwałkiem, futryna płycinowa; 5/ drzwi w sieni głównej 2-skrzydłowe drewniane, z zamkniętym półkoliście nadświetlem, przeszklone, 10-półowe; w części zachowane płytki bezbarwnego szkła ołowiowego, szlifowanego; nadświetle z promieniście biegnącymi szczeblinami, rozchodzącymi się od półkola, dek. rozetką; 6/ drzwi balkonowe podwójne, 2-skrzydłowe drewniane, przeszklone, dołem płycinowe, dek. jak stolarka okienna; 7/ drzwi z sieni gł. do sali gł. parteru /pierwotnie szafa ścienna/-skrzydło wtórnie osadzone w drewnianym portalu, złożonym z gładkich pilastrów o kompozytowych kapitelach i proste, profilowanego odcinka gzymsu; 8/ drzwi w poziomie sutereny 1-skrzydłowe, 4-płycinowe;

9/ drzwi główne wejściowe: 2-skrzydłowe, drewniane, o różnej szerokości skrzydeł, przeszklone w części górnej dwoma owalnymi okienkami z szczeblinami, ustawionymi przekątniowo, na skrzyżowaniu kaboszon; dekoracja w formie wysokich cokołów o trzonach żłobkowanych z prostok. nakładką, rozszerzających się ku górze i wycinających przed lico /trójwym./, część górna cokołu z dek. meandrową. Przestrzeń między cokołem a okienkiem umieszczonym w dek. ramie z liści, wypełniona rytą wicią roślinną. Nad okienkiem 2 rozetki. Listwa centralna szeroka, żłobkowana, na wysokości okienek kaboszon.

Wkładkę założył: Dorota Bocheńska -VII/1994

Miejsce przechowyw. negatywów: PSOZ Legnica

Ślęnię szerokie w formie kostkowego gzymśu, nadświetle zamknięte łukiem półkolistym, podzielone promieniście i półkoliście biegnącymi szczeblinami, wypełnione oszkleniem witrażowym, zamalowanym farbą olejną.

R Z U T: na rzucie prostokąta, zbliżonego do kwadratu, z ryzalitami od pn., wsch. i zach., z wejściem gł. w elewacji wsch. Część mieszkalna 2-traktowa, część gospodarcza 3-traktowa. Komunikacja pionowa dwoma klatkami schodowymi, umieszczonymi obok siebie; główna prowadzi tylko na I p. Sien. gł. i sala gł. zajmują głębokość 2 traktów.

B R Y Ł A: zróżnicowana przestrzennie, rozczłonkowana ryzalitami, murowanymi facjatami, stanowiącymi przedłużenie ścian w partiach środkowych, werandami, tarasami itd. W całości oparta na kondygnacji suterenu, mieszczącej się w wysekim cokole. Poddasze zagospodarowane. Dachy wysokie, 2-, 3, 4-spadowe; od pn. murowana, otwarta weranda, zamknięta łukiem odcinkowym i taras o tej samej linii. Ryzalidy i dobudówki /od pd. i pd.-zach./ różnych wysokości. Wejście gł. przez dobudówkę w elewacji wsch. Wieloboczna wieżyczka nakryta ostrosłupowym dachem z iglicą i puszką w narożu pn.-zach. Dwukondygnacyjną bryłę obiega szeroki, drewniany gzymś oddzielający trzecią kondygnację wieży oraz podniesionych ścian elewacji zach. i pn.

WNĘTRZE I WYPOSAŻENIE: sieni. gł., przedsionek i klatkę schodową obiegała pierwotnie płycinowa boazeria dębowa, zamknięta szerokim, profilowanym gzymsem; zachowała się w przedsionku i klatce schod. /w sieni zdemontowana/. Klatka schod. gł. na poziomie I p. zamknięta przeszkloną, oryginalną ścianką. W 3 prostokątnych oknach gł. klatki schod. barwne witraże w nadświetlonych; w nadświetlu drzwi gł. barwny witraż, zamalowany farbą olejną. W sieni gł. szafa ścienna z obramieniem w formie portalu, przerobiona na drzwi. W sieni I p., szafa ścienna, w pomieszczeniach poddasza schowki. Oryginalne, blaszane-drewniane skrzynki na kwiaty w trzeciej kondygnacji wieżyczki narożnej.

INSTALACJE: wodno-kanalizacyjna, co, wc, elektryczna, odwadniająca /burzowa/.

E L E W A C J E: na wysekim, boniowanym cokole, lekko wyodrębniającym się z płaszczyzn ścian, tynkowane tynkiem fakturalnym; epaski okien w tynku fakturalnym, proste, nad szerokimi oknami łukowymi z kluczem w formie klinca. Podokienniki w formie prostej, profilowanego odcinka gzymśu. Gzymśy wieńczące szerokie, drewniane i profilowane, murowane. Okna suterenu w większości zmniejszone /pozostały podokienniki/, w części zamurowane całkowicie. W II i III kondygnacji zawiasy po okiennicach.

ELEWACJA POŁNOCNA 6 GŁÓWNA: niesymetryczna, rozczłonkowana; niemal centralnie umieszczona otwarta, murowana, 1-kondygn. weranda, zamknięta łukiem odcinkowym, na boniowanym cokole, wsparta na 2 filarach i 2 kolumnach murowanych o jońskich głowicach ceramicznych /?/; zwieńczona tarasem o ażurowej, murowanej balustradzie, identycznej jak balustrada werandy. Filary werandy dek. w górnej części wklęsłymi plaketami i 3 żłobkami, przechodzą w filary tarasu, dek. owalnymi nakładkami. Na werandę i taras wiodą 1 otwór drzwiowy i 1 okienny. W partii cokołu werandy 2 szerokie okna suterenu w prostokącie leżącym; gładka, 2-kondygn. partia ściany zamknięta szerokim gzymsem, nad którym z połaci dachu wyodrębniona 2-osiowa, murowana facjata-ryzalit, zamknięta trójkątnym naczółkiem z dek. ramową i owalnym okienkiem; do facjaty dobudowany 1-osiowy łącznik między nią a narożną wieloboczną wieżyczką, częściowo wtopioną w korpus gł. willi. Wieżyczka 3-kondygn. na cokole j.w., trzecia kondygn. drewniana, oddzielona od dolnych daszkiem ceramicznym. Pierwsza kondygnacja wieżyczki 4-osiowa, podcięta na poziomie II kondygn. Druga kondygnacja 3-osiowa; 4 okna ostatniej kondygn. wieżyczki z oryginalnymi skrzynkami na kwiaty, wyłożonymi blachą cynkową. Partia łącznika między wieżyczką a pozostałą częścią fasady 1-osiowa, oddzielona uskokiem, mająca w I i II kondygn. owalne, leżące okienka, pierwotnie oszkłone szkłem barwnym, i 1 prostok. okno suterenu z oryg., szczebl. kratą żelazną z rozetą.

1. Miejscowość

Legnica, ul. M. Rataja 16

2. Cbjekt /nazwa jak w karcie/

W i l l a

3. Zawartość wkładki

opis cd.

W pozostałej, wsch. części fasady, w cokole 2 okienka sutereny, w parterze 1 szerokie, zamknięte elipt., w II kondygn. biforyjne okna prostokątne ze wspólnym podokiennikiem.

ELEWACJA WSCHODNIA: 7-osiowa, z nieregularnie rozmieszczonymi osiami okiennymi. W centrum I kondygn. dobudówka przedsionka, zakończona tarasem o balustradzie jak taras fasady. Dobudówka 2-osiowa, boniowana, /okna zamknięte półkoliście, umieszczone schodkowo/, otwarta od pn. i wsch. arkadami półkolistymi, wspartymi na murowanej kolumnie do połowy wysokości żłobkowanej, z głowicą o formach pseudodoryckich. Arkadę boczną wsch. zamyka murowana balustrada. Nad tarasem 3 okna klatki schodowej z oszkleniem witrażowym. Środkowa część elewacji przechodzi ponad przerwany gzyms wieńczący ryzalitowo w połaci dachu, tworząc 2-osiową, murowaną facjatę, nakrytą dachem 3-spadowym. Do niej dostawiona niska, drewniana, 3-osiowa facjatka.

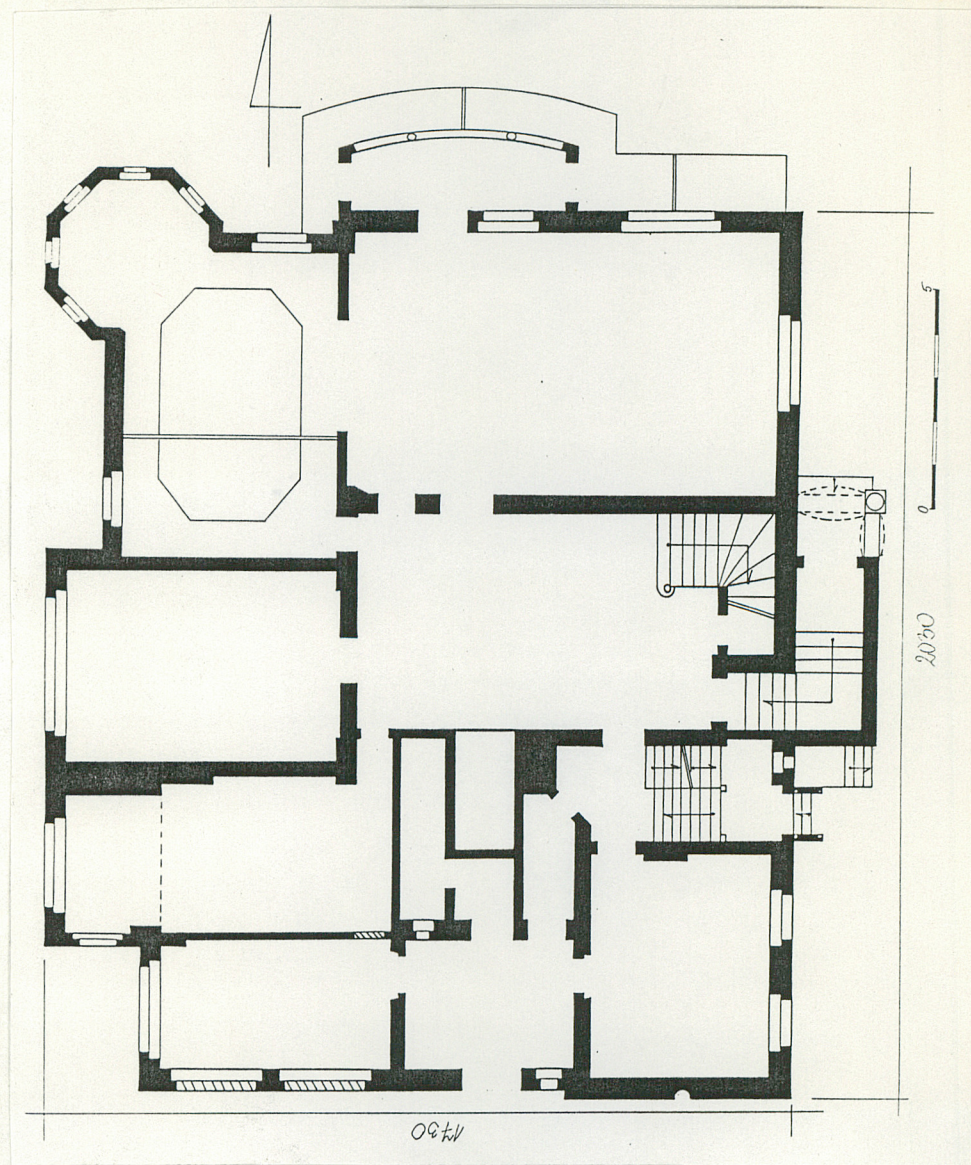
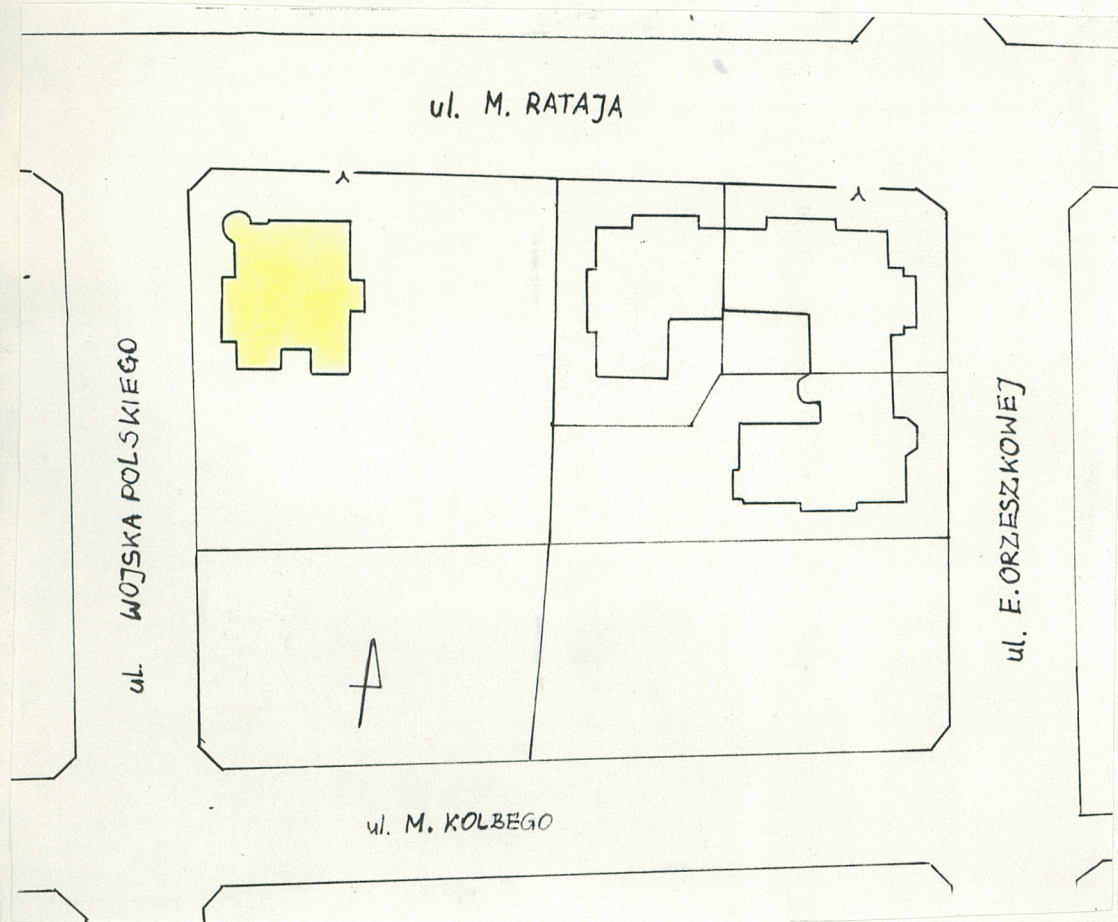
W pd. części elewacji, przy dobudówce przedsionka, boczne wejście do willi, dostępne 2 granitowymi schodkami, ograniczone murowanymi ściankami i z 1-spadowym daszkiem, wspartym na drewnianej konstrukcji. Ponad wejściem 1 szerokie, prostokątne, i nad nim 1 owalne okno bocznej klatki schodowej. W partii cokołu 1 zamurowane całkowite i 1 częściowe, okna sutereny, zamknięte łukiem odcinkowym. W parterze 2, a w II kondygn. 1 prostok. okno. W części pn. tej elewacji 4 szerokie okno zamknięte łukiem elipt. w parterze i 1 szerokie, prostokątne w II kondygn.

ELEWACJA POŁUDNIOWA: zróżnicowana przestrzennie; od wsch. wysunięta ryzalitowo 1-osiowa, 2-kondygn. część, zamknięta 3-spadowym dachem. Otwór suterenu w cokole zamurowany; w poziomie parteru niewielka aedícula ze spływem w formie kielicha i półkolistym odcinkiem gzymsu, wyłamanym na końcach. W II kondygn. 1 prostokątne okno. Między ryzalitem a pozostałą częścią elewacji 1-kondygn. dobudówka, pierwotnie otwarta 3 elipsoidalnie zamkniętymi oknami /2 wtórnie zamurowane, pozostały podokienniki/ i 1 otworem drzwiowym, stanowiącym zejście do ogrodu. W partii cokołu ślady po schodkach zewn. Dobudówka nakryta pulpitem dachem z falistego eternitu. W wewn. ścianie ryzalitu nad dobudówką otwarta weranda o konstrukcji metalowej, podtrzymującej pierwotnie przeszklony daszek pulpitem i z drewnianą, listwową balustradą, wycinaną w serduszka. W ścianie korpusu gł. tej elewacji 3 prostokątne okna oraz 1 wąskie w szerokości werandy.

ELEWACJA ZACHODNIA: zróżnicowana przestrzennie, z częścią centralną wyższą, 3-kondygn. /trzecia kondygn. oddzielona gzymsiem drewnianym, przechodzącym na narożną wieżyczkę pn.-zach./, nakryta 3-spadowym dachem. W cokole tej części elewacji 1 okno sutereny; w parterze 1 bardzo szerokie okno zamknięte łukiem koszowym; w II kondygn. 1 okno triforyjne; w III kondygn. 2 osie okien prostokątnych od frontu i po 1 wąskiej osi bocznej. W narożniku pd.-zach. 1-kondygn. dobudówka, zwieńczona otwartą werandą, nakrytą 2-spadowym dachem ceramicznym, okapowym. W parterze dobudówki 1 okno szerokie, zamknięte elipt. Między częścią środkową elewacji a wieżyczką narożną, 1 os 2 okien prostokątnych w I i II kondygn. oraz 2 osie okienne w III kondygn., stanowiącej łącznik pomiędzy wieżyczką a górną kondygn. ryzalitu. Nad nią trapezoidalna powieka z 5 małymi okienkami.

Wkładkę założył: Dorota Bocheńska - VII/1994

Miejsce przechowyw. negatywów: PSOZ Legnica





1



2



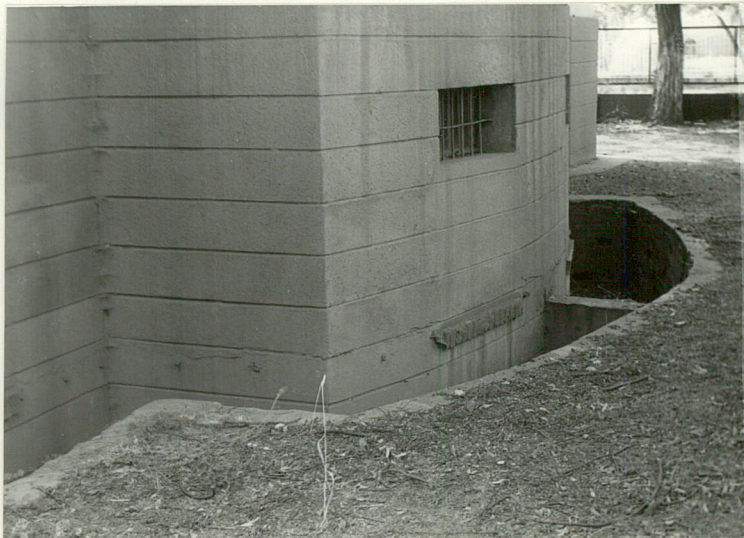
3



4



5



6

1. Elewacja południowa
2. Fragment elewacji zach.
3. Elewacja północna
4. Weranda w elewacji pn.
5. Fragment w/w werandy
6. "Fosa" przy elewacji pn.



7



8



9

7. Ryzalit ganku w elewacji wsch.
 8. Kolumna przy wejściu
 9. Okno parteru od wsch.
 10.-11. Witrażowe okna klatki schod.
 12. Wejście boczne od wschodu



10



11



12



13

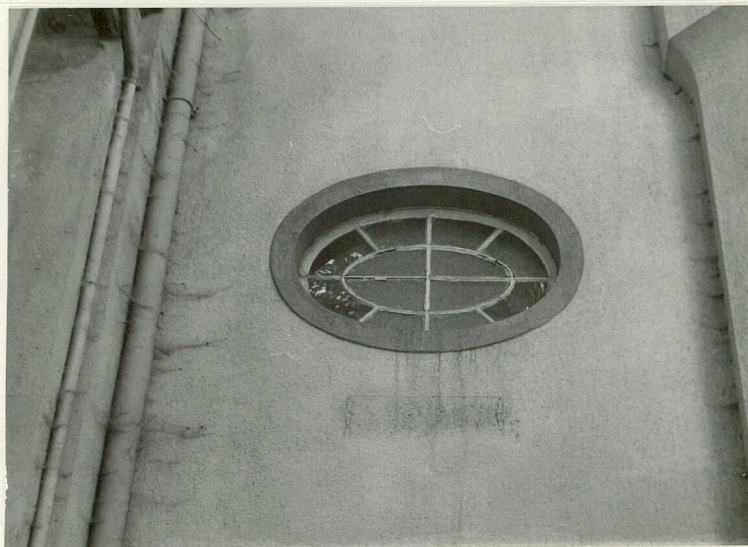


14



15

- 13. Okna narożnej wieżyczki pn.-zach.
- 14. Okno ganku wejściowego
- 15. Okno sutereny
- 16. Okno w elewacji pn.
- 17. Krata okna sutereny
- 18. Okno przedsionka wejścia bocznego



16



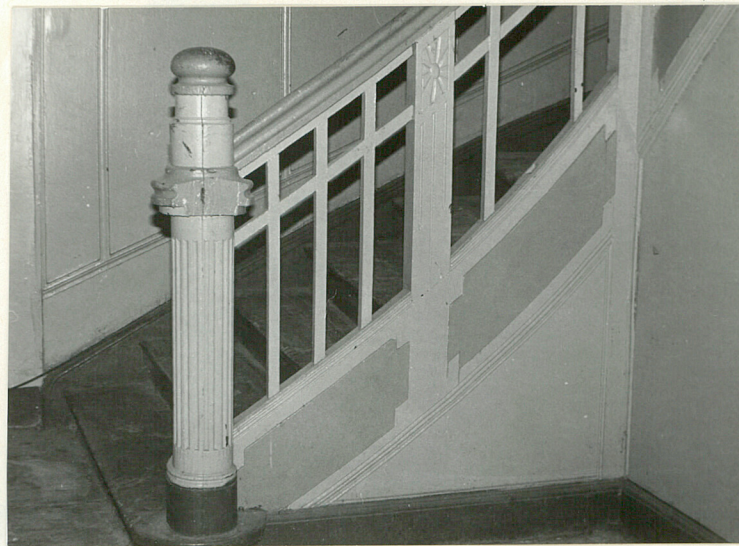
17



18



19

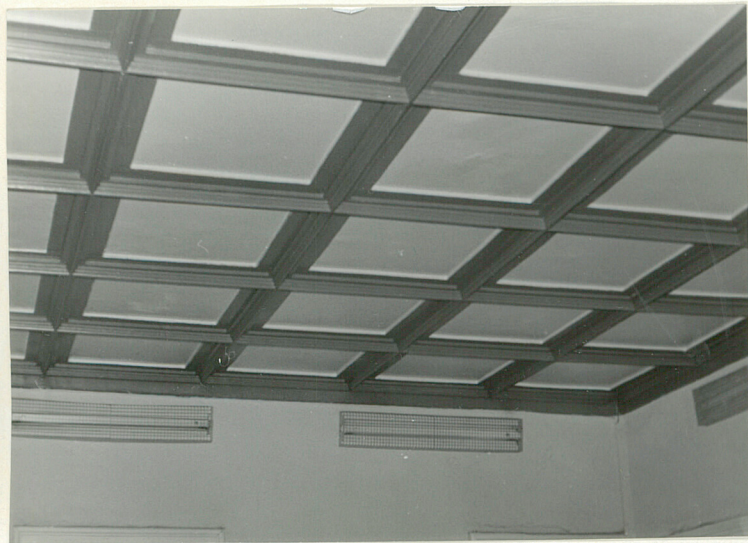


20

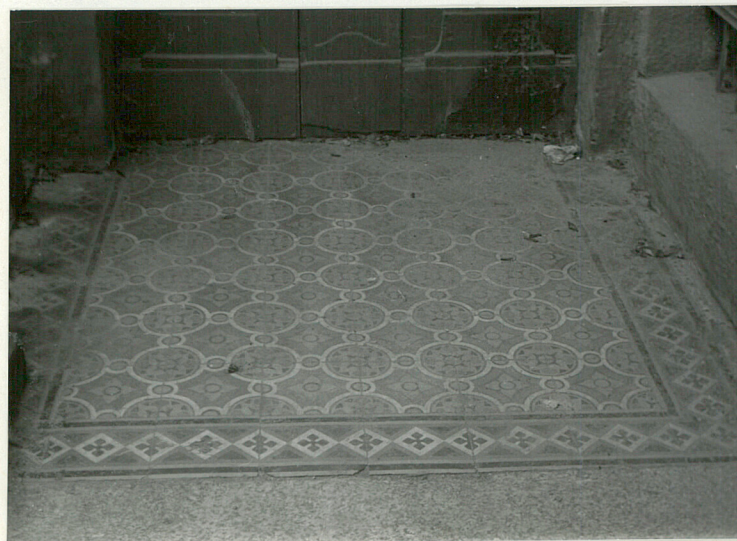


21

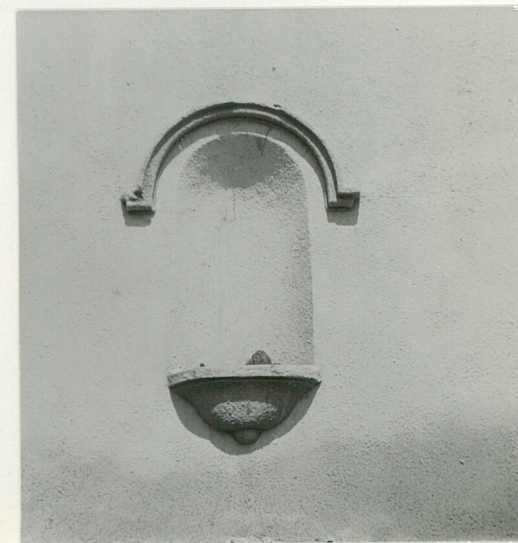
19. Drzwi główne
20.-21. Schody główne i balustrada
22. Strop sieni gł. parteru
23. Posadzka ganku wejściowego
24. Aedicula w elewacji pd.



22



23



24



25



26



27



28

- 25. Obudowa klatki schod. w II kondygn.
- 26. Fragment sieni II kondygn.
- 27. Sala narożna parteru pn.-wsch.
- 28. Pomieszczenie wieżyczki III kondygn.
- 29. Sala narożna z wieżyczką w II kondygn.
- 30. Sala narożna z wieżyczką w parterze



29



30



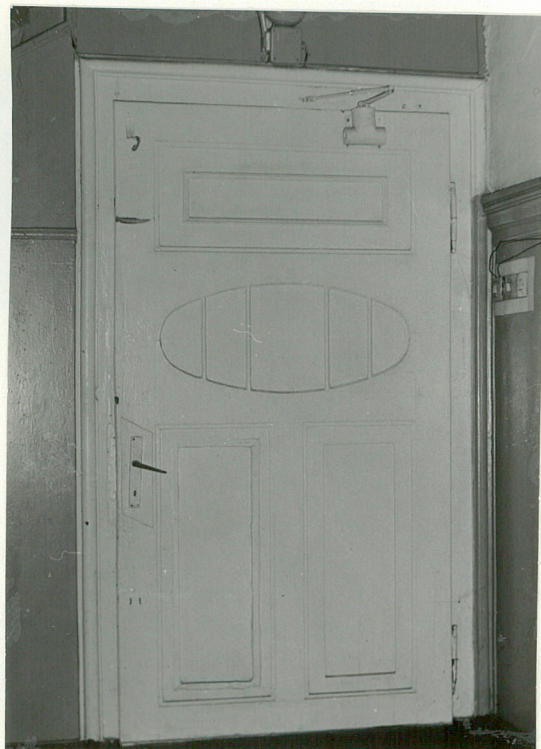
31



32



33



34

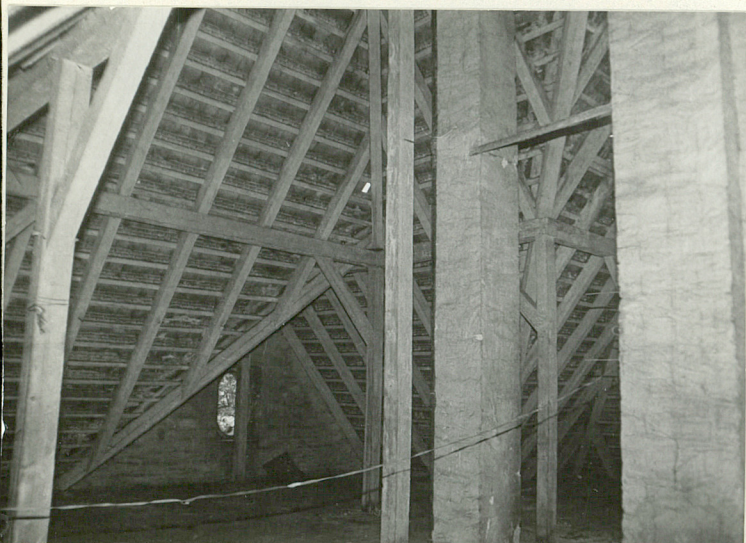


35



36

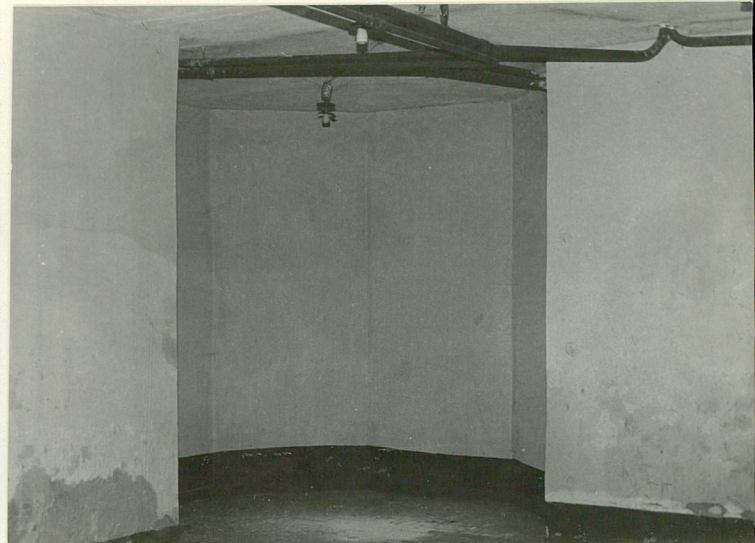
31.-32.Drzwi w sieni głównej
33.Drzwi w pd.ścianie sieni gł.
34.Drzwi wejściowe do sieni gł.
35.Drzwi między salami II kondygn.
36.Drzwi w II kondygn.przy bocznej
klatce schodowej



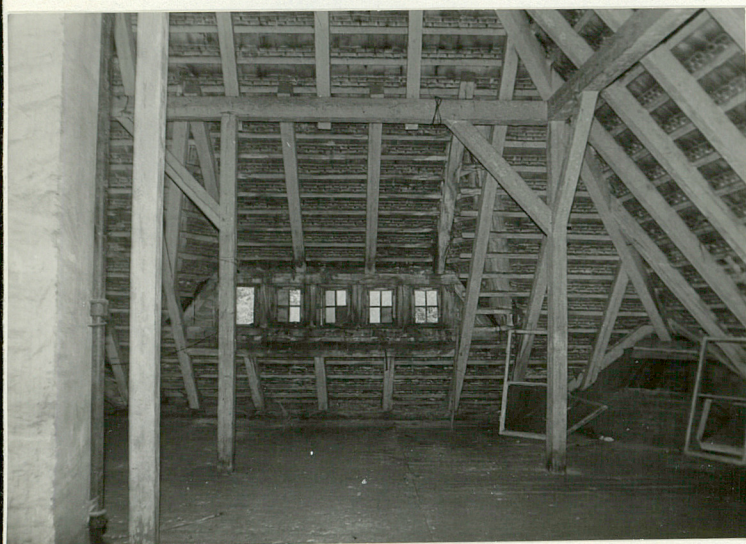
37



38



39



40

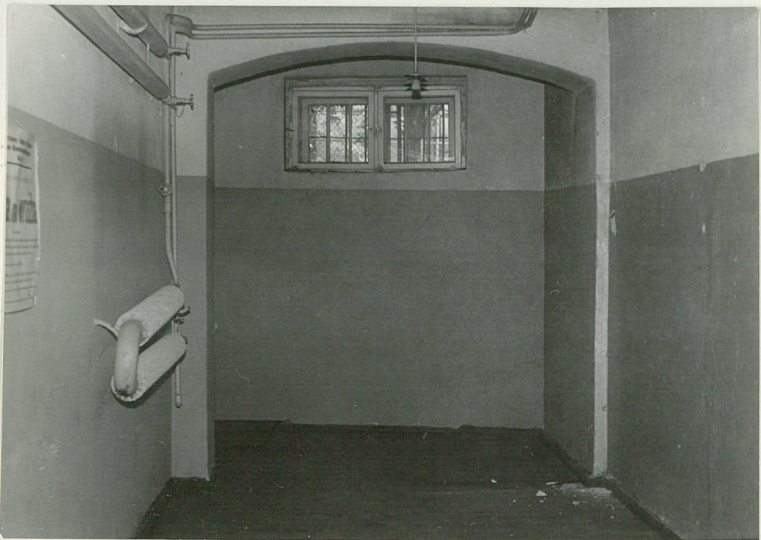


41



42

37. Wieżba dachowa
38.-39. Pomieszczenia piwniczne
40. Wieżba dachowa
41. Fragment zagospod. części poddasza
42-43. Pomieszczenia sutereny



43