

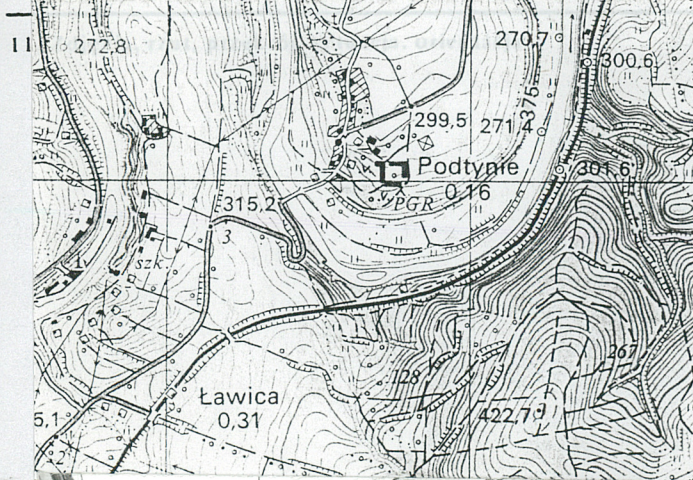
A B C D E F G H I J K L M N O P R S T U V X Y Z

Nr 3395
DOLNOŚLĄSKIE

1. Obiekt 36013
DOM CZEŁADNY w zesp. folwarczym

2. Czas powstania
1 poł. XIX w.

3. Miejscowość
POD TYNIE



4. Adres
Podtyńie 4.
57-300 Kłodzko
nr hipoteczny

5. Przynależność administracyjna
województwo wałbrzyskie
gmina Kłodzko
pow. Kłodzko

6. Poprzednie nazwy miejscowości
Neissgrund

7. Przynależność administracyjna
przed 1 VI 1975
województwo wrocławskie
powiat Kłodzko

8. Właściciel i jego adres
Agencja Własności Rolnej
Skarbu Państwa

9. Użytkownik i jego adres
Lokatorzy - d. pracownicy
PGR

10. Rejestr zabytków
Nr 1473 data 31.01.1996



12. Autorzy, historia obiektu, określenia stylu.

Majątek ziemski w Podtyniu stanowił w XIX w. własność Królewskiego Urzędu Lasów Państwowych i w posiadaniu tego urzędu pozostawał do 1945 r.

Jak się wydaje, nie było tu nigdy pałacu, ale prawdopodobnie wcześniej, przed ob. domem zarządcy stał tu inny budynek dworski.

Dom czeladny został wzniesiony w 1. poł. XIX w. być może w latach 20-tych. Pod koniec tegoż wieku dobudowano przed jego elewacją główną - po wcześniejszych małych zmianach wnętrza - drewnianą galerię.

W 1936 r. dobudowano do jego wsch. boku nowy dom mieszkalny.

13. Opis (sytuacja, materiał i konstrukcja, rzut, bryła, elewacje, wnętrze, wyposażenie, instalacje).

Wieś Podtynie leży ok. 5 km na północ od Kłodzka, szosą ok. 6,5 km. W zakolu rzeki Nysy Kłodzkiej, na nieznacznym stoku opadającym w kierunku południowym ku rzece. Jest to niewielka woiska, o zwartej zabudowie niewielkich zagród skupionych po obu stronach drogi biegnącej z południa na północ.

Folwarczny zespół skupiony przy domu zarządcy leży we wsch. części wsi, poza jej zagrodową zabudową. Tworzy go dość rozległy czworobok różnych zabudowań mieszkalnych i gospodarczych skupionych wokół prostokątnego dziedzińca. Na południe i zach. od zabudowań rozciąga się niezbyt wielki XIX-wieczny park krajobrazowy.

Dom czeladny stoi po południowej stronie dziedzińca, w zach. krańcu, w pobliżu domu zarządcy, od którego oddziela go przejście do parku prowadzące przez bramę z 1706 r. Elewacją główną skierowany na dziedziniec.

Budynek wzniesiony z różnego materiału, z łupanego nieregularnego kamienia piaskowcowego /widoczny głównie od południa/ oraz z cegły, tynkowany. Ganek drewniany, wsparty na drewnianych słupach z krótkimi belkami korksztynowymi, słupy na murowanych niskich postumentach.

Sklepienia na parterze w formie wydłużonych spłaszczonych żagielków, na kosзовych gurtach, także o łuku odcinkowym.

Stropy: na parterze częściowo belkowe z pułapem środkowym z łupanych listew, na których tynk. Także belkowy z trzcinową podsufitką na deskowym pułapie. Podobny na piętrze. Na galerii i pod nią nagi o sfazowanych belkach.

Wieżba dachowa: 2 rzędy stolicy stojących na belkach stropowo-wiązarowych, z mieczami do płatwi pośredniej, w które wcięte daleko wysunięte jętki podpierające krokwie. Te dołem zaczopowane w belkach wiązarowych, długie nasównice od S., krótkie od N., nad galerią. Dach z rzadkim deskowaniem, na którym falista cynkowana blacha.

Posadzki: na parterze prawie w całości duże kwadratowe płytki piaskowcowe, częściowo cegła płasko, oraz w hydrofornii /od E./ betonowa. Na piętrze Na piętrze deski, także deski na galerii /ganku/ oraz na poddaszu.

Schody: oryginalne - ob. nieużytkowane - szerokie drewniane 1-biegowe, w grubych deskach policzkowych. Podobne na poddasze z galerii. Na galerię dwoje prostych 1-biegowych drewnianych, z prostą balustradą, wsch. zabudowane deskami.

Balustrada galerii pełna z desek o stykach przykrytych listwami.

Drzwi: na parterze jedne stare drzwi 1-skrzydłowe ramowo-płycinowe na zawiasach hakowych-pionowych, bez zamka i klamki, w drewnianej ościeżnicy z prostą opaską. Ponadto proste deskowe-listwowe na zawiasach pasowych, z ościeżnicami. Na piętrze 1-skrzydłowe ramowo-płycinowe proste, z wtórnie użytymi dekoracyjnie kutymi zawiasami hakowymi tarczowymi oraz jedną kutą ornamentalnie zasówką. Także zawiasy hakowe-pionowe.

14. Kubatura do okapu, wraz z galerią ok. 1.100 m ³	15. Powierzchnia użytkowa parteru, bez galerii ok. 70 m ²	16. Przeznaczenie pierwotne budynek mieszkalno-gospod.	17. Użytkowanie obecne dom mieszkalno-gospodar.
18. Prace budowlane i konserwatorskie, ich przebieg i dokumentacja Brak wiadomości co do prac remontowych. Wymiana pokrycia dachu, założenie plomby kontrolnej na sklepieniu parteru.		19. Stan zachowania (fundamenty, ściany zewnętrzne, ściany wewnętrzne, sklepienia, stropy, konstrukcje dachowe, pokrycie dachu, wyposażenie i instalacje) Mury zewnętrzne i wewnętrzne bez wyraźnych pęknięć, ale na parterze spękane sklepienia wzdłużnie, w tylnym trakcie odspajają się od muru magistralnego, z obniżonym łukiem w stosunku do gurtu. Założona plomba kontrolna odpadła. Tak jakby ściana południowa się odchylała. Strop na parterze w części zach. z odpadającym tynkiem. Część słupów galerii wymieniona. Więźba dachowa z wieloma ogniskami spuszczała i kołatka. Nadwyreżone pokrycie dachu od S. Elewacja S. z dużymi ubytkami tynku. Stolarka w nie-najlepszym stanie. Zaniedbane pomieszczenia gospodarcze na parterze.	
		20. Najpilniejsze postulaty konserwatorskie Założenie plomb kontrolnych na sklepieniu.	

21. Akta archiwalne (rodzaj akt, numer i miejsce przechowywania)

24. Uwagi różne Por. kartę domu zarządcy w Podtyniu.

25. Opracował

tekst Karol Guttmejer, październik 1995.
imię, nazwisko, data, podpis

plany, rysunki K. Guttmejer, IX.1995.
imię, nazwisko, data, podpis

zdjęcia fotogr. K. Guttmejer, IX.1995.
imię, nazwisko, data, podpis

miejsce przechowywania negatywów

KARTA PO WYPEŁNIENIU PODLEGA OCHRONIE NA PODSTAWIE PRZEPISÓW PRAWA AUTORSKIEGO!

22. Bibliografia

- H.Ciesielski, H.Wrabec, K.Eysymontt i in. Podtynie, Ewidencja założenia ogrodowego, BIPROZET, Wrocław 1985.

26. Adnotacje o inspekcjach, informacje o zmianach (daty, imiona i nazwiska wypełniających)

23. Źródła ikonograficzne i fotograficzne (rodzaj, miejsce przechowywania, sygnatury)

27. Załączniki wkładka nr 1: c.d. opisu, spis zdjęć, plan sytuacyjny, zdjęcia, Wkładka nr 2: plan i zdjęcia,

1. Miejscowość PODTYNIE woj. wałbrzyskie	2. Obiekt (nazwa jak w karcie) Dom czeladny	3. Zawartość wkładki (nazwa obiektu lub materiału uzupełniającego) c.d. opisu, spis zdjęć, zdjęcia, plan sytuacyjny,
--	---	--

c.d. OPISU

Drzwi, c.d. Jedne wewnętrzne drzwi na zawiasach czopowych ale ze starą mosiężną toczoną klamką. Część drzwi obita płytami spilśnionymi.

Okna: zróżnicowane, na parterze częściowo okna skrzynkowe 2-dzielne ze słupkiem na zawiasach hakowych-kątowych oraz czopowych, zakrętki dźwigniowe, gałeczki. Podobne także w kilku otworach na piętrze, z obrtlami. W szczycie na piętrze zapewne oryginalne okna krosnowe podwójne zewnętrzne za węgarkiem i wewnętrzne, 2-dzielne na zawiasach hakowych-kątowych, z obrtlami.

PLAN: wydłużony prostokąt /ok.1:2,5/ z łukowo ściętym narożnikiem S.-E. O dwóch traktach wzdłużnych, z których tylni jest 2 razy węższy, z wąskim poprzecznym skrajnym traktem od wsch., z wąską galerią - gankiem prze-elewacją główną. Z pierwotną sienią mieszczącą schody w trakcie przednim, przesuniętą ku zach.

Bryła: dość jednolita, 2-kondygnacyjna, z dachem 2-spadowym kryjącym także otwarty ganek - galerię wzdłuż elewacji gł. Brak piwnic.

Elewacje pokryte pierwotnie gruboziarnistym tynkiem barankiem, z nieregularnym rozmieszczeniem otworów. Jedynie szczytowa elewacja zach. ma dość regularny układ okien w obu kondygnacjach.

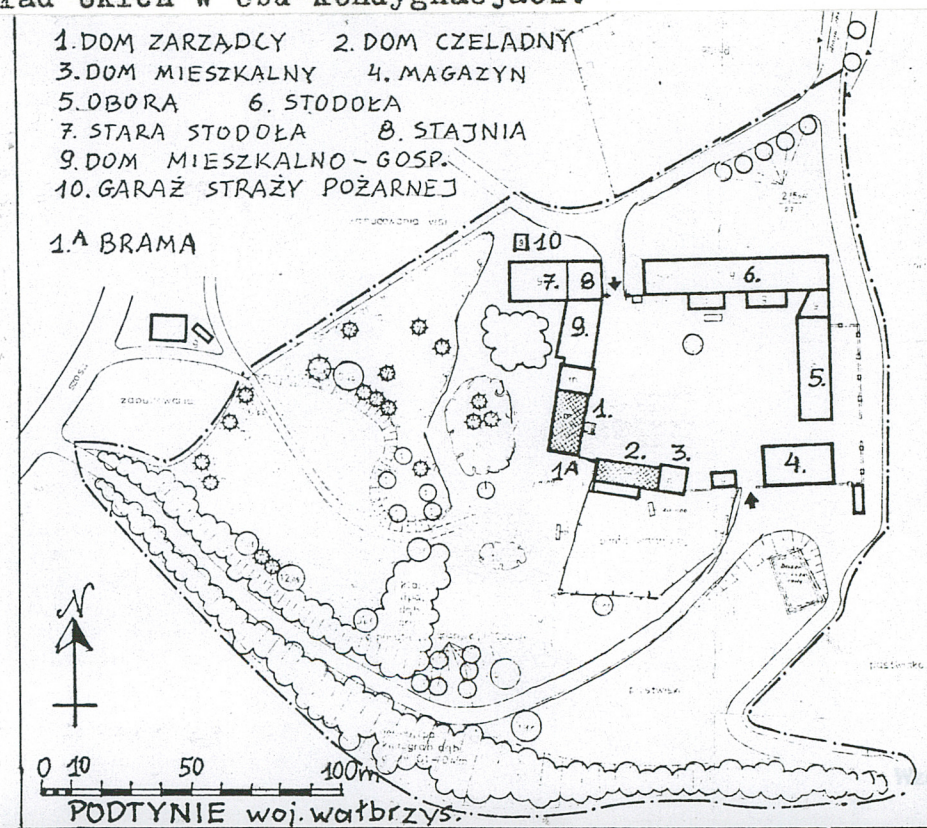
Instalacje: elektr. wodno-kanal. piece węglowe.

SPIS ZDJĘĆ: 1. 2. Widok od północy.
3. Widok od S.-W. 4. Widok od S.-E.
5. Elewacja W. 6. Wejście na galerię. 7. Drzwi na parterze prowadzące do 3. pomieszczenia od W.
8. Galeria na piętrze. 9. Wsparcie galerii. 10. Strop galerii na piętrze. 11. Zasówka w drzwiach wejściowych na piętrze. 12. Zawias drzwi wewnętrznych na piętrze.
13. Fragment więźby. 14. Okno na piętrze w ścianie W. 15. Fragment konstrukcji stropu w narożnym pomieszczeniu na parterze S.-W.

Wkładkę założył: K. Guttmejer, X.1995.
(imię, nazwisko, data)

Miejsce przechowywania negatywów:

Z-d Poligr. Jan Jasiński W-wa, ul. Wolna 13, tel. 12-43-83



ODZ 1978 r.

4.



5.



6.



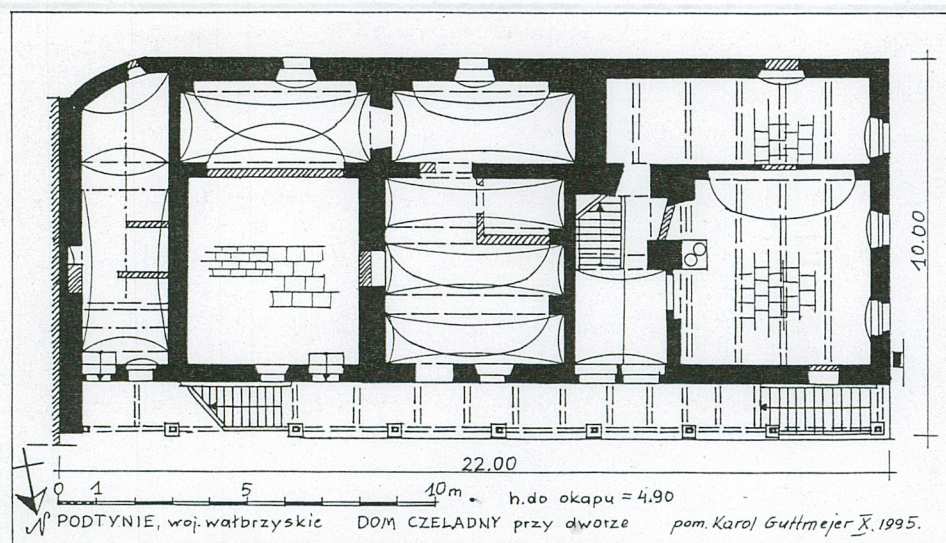
7.



8.



- | | | |
|--|---|--|
| 1. Miejscowość
PODTYNIE
woj. wałbrzyskie | 2. Obiekt (nazwa jak w karcie)
Dom czeladny | 3. Zawartość wkładki (nazwa obiektu lub materiału uzupełniającego)
zdjęcia i plan, |
|--|---|--|



10.



9.

Wkładkę założył: **K. Guttmejer, X.1995.**
(imię, nazwisko, data)

Miejsce przechowywania negatywów:

Z-d Poligr. Jan Jasiński W-wa, ul. Wolna 13, tel. 12-43-83



11



12.



14.



15.



13