

1. Obiekt 359/5
SPICHLERZ w zespole dworskim

2. Czas powstania
1839 r.

3. Miejscowość
PISZKOWICE

11. Zdjęcia, rzuty, prze



1



2

4. Adres 57-315 Piszkwice

nr hipoteczny

5. Przynależność administracyjna

województwo ..wałbrzyskie.....

gmina ..Kłodzko.....

pow. Kłodzko

6. Poprzednie nazwy miejscowości

SCHLOSSHÜBEL

/Pischkowitz/

7. Przynależność administracyjna

przed 1 VI 1975

województwo ...wrocławskie.....

powiat ...Kłodzko.....

8. Właściciel i jego adres

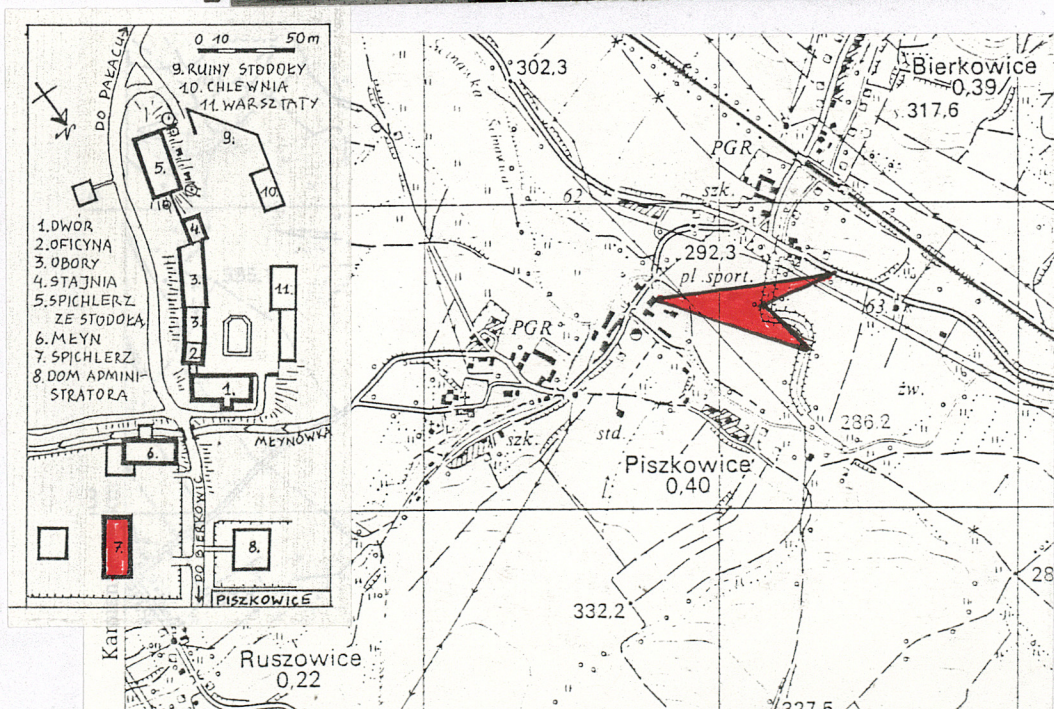
Agencja Własności Rolnej
Skarbu Państwa Odd. Wrocław
GRSP "Bierkowice" z/s
57-442 Wojbórz

9. Użytkownik i jego adres

"Agrorind" Gospodarstwo
Rolne Spółka S.C.
w/m

10. Rejestr zabytków

Nr 1430/ data 9.03.1995



12. Autorzy, historia obiektu, określenia stylu.

Wybudowany w 1839 r. - data na kartuszu nad głównym wjazdem. Wchodził w skład dolnego folwarku, który był częścią dużego majątku z rezydencją w pałacu stojącym na wzgórzu w górnej części Wsi. W tym czasie właścicielem był porucznik wojsk pruskich Friedrich Andreas von Falkenhausen. Jego zapewne inicjały zostały skute na kartuszu z datą.

/por. także kartę dworu/.

13. Opis (sytuacja, materiał i konstrukcja, rzut, bryła, elewacje, wnętrze, wyposażenie, instalacje).

Wieś Piszkwice leży ok. 6 km na zachód od Kłodzka, ok. 400 m na południe od szosy Kłodzko - Nowa Ruda - Wałbrzych. Leży na północnym stoku dość wyniosłego pasma wzgórz, u którego podstawy płynie rzeczka Ścinawka. Zakole tej rzeczki stanowi północne ograniczenie zabudowy, która wznosi się stoku. Jest to mała wieś składająca się prawie wyłącznie z zabudowań dwóch folwarków związanych z pałacem oraz zespołu kościelnego.

Dolny zespół folwarczny, związany z renesansowym dworem /por. kartę/ składa się z dwóch części: związanej z samym dworem i leżącym nieco niżej związanej z przebudowanym młynem wodnym. Spichlerz leży w tej drugiej części, na dużym dziedzińcu usytuowanym po wsch. stronie drogi prowadzącej do Bierkowie, oddalony od niej ok. 60 m, fasadą zwrócony na drogę - ku zach. Na pd. od niego stoi młyn, a na wsch. nowy zespół suszarni. Po zach. stronie drogi mieszkalny dom administratora /?/ z k. XIX w.

Wzniesiony z cegły prawdopodobnie na ceglanych fundamentach, tynkowany. Wewnętrzna konstrukcja nośna kondygnacji na drewnianych parzyście zespolonych słupach, spod siekiery, na parterze słupy stoją na masywnych piaskowcowych blokach.

W południowej, wydzielonej części sklepienia o łuku odcinkowym, wsparte na łękach. W pozostałej części oraz na wyższych kondygnacjach stropy belkowe nagie spoczywające na podciągach podpieranych drewnianymi słupami.

Więźba dachowa spod siekiery ze znakami montażowymi, 2-poziomowa. Dolny poziom z dwoma rzędami stólczy stojących, z mieczami do podciągów podpierających strop. W drugim poziomie jętki. Nasównice właściwe oraz dodatkowe nasównice w obu poziomach oparte na belkach otiwrów okiennych. Dach pokryty nową dachówką cementową zakładkową.

Posadzki: w pn. części przrsklepionej lastriko i płytki lastrikowe oraz w jednym pomieszczeniu zerwana posadzka. W części głównej na parterze posadzka betonowa. Na wyższych kondygnacjach podłogi z desek.

Schody: na parterze drewniane zabiegowe łamane, z profilowanymi krawędziami stopnic i profilowanymi poręczami na masywnych słupkach. Na wyższych kondygnacjach drabiniaste drewniane schody 1-biegowe z prostymi poręczami.

Stolarka: Wrota główne nowe dwuskrzydłowe deskowe, przesuwane na stalowych prowadnicach. Duże oryginalne drzwi od południa, 2-skrzydłowe deskowe opierane w ramie skośnie ułożonymi deskami, na zawiasach hakowych, z oryginalnym zamkiem skrzynkowym, szalderem i klamką. Pozostałe drzwi nowe 1-skrzydłowe ramowo-płycinowe oraz płytowe, a także oryginalne 1-skrzydłowe drzwi na podeście schodów na parterze, deskowe opierane ramą, na zawiasach tarczowych.

Okna: na parterze częściowo zachowane krosnowe oryginalne okna 2-dzielne, 2-poziomowe ze słupkiem i ślemieniem, na zawiasach hakowych-kątowych oraz hakowych-pionowych, z zakrętkami 2-stronnymi i uchwyty.

<p>14. Kubatura</p> <p>do gzymsu wieńczącego 4.580 m³</p> <p>do kalenicy: 6.410 m³</p>	<p>15. Powierzchnia użytkowa</p> <p>przyziemia: ok. 280 m² wszystkich kondygnacji ok. 1.320 m²</p>	<p>16. Przeznaczenie pierwotne</p> <p>spichlerz</p>	<p>17. Użytkowanie obecne</p> <p>spichlerz</p>
<p>18. Prace budowlane i konserwatorskie, ich przebieg i dokumentacja</p> <p>W latach 70-tych położenie nowej dachówki betonowej. Później adaptacja części pn. na pomieszczenia socjalne.</p>		<p>19. Stan zachowania (fundamenty, ściany zewnętrzne, ściany wewnętrzne, sklepienia, stropy, konstrukcje dachowe, pokrycie dachu, wyposażenie i instalacje)</p> <p>Stan konstrukcyjny murów dobry, ale wyraźne pęknięcia rozgałęzione w górnej części narożnika S.-E. - w/g informacji miejscowej nastąpiło kilkanaście lat temu na skutek przeciążenia magazynu zbożem.</p> <p>Stan sklepień dobry, stan konstrukcji drewnianej dobry, pewne ogniska owadów w niektórych elementach.</p> <p>Stan pokrycia dachowego dobry. Stolarka zaniedbana.</p> <p>Ogólnie budynek zaniedbany.</p> <p>Na elewacji E. znaczne, wysokie zawilgocenie, prawdopodobnie w związku ze źle funkcjonującą wcześniej instalacją wodno-kanal.</p>	
		<p>20. Najpilniejsze postulaty konserwatorskie</p>	

21. Akta archiwalne (rodzaj akt, numer i miejsce przechowywania)

24. Uwagi różne Por. kartę dolnego dworu oraz młyna, a także pozostałe karty zespołu.

22. Bibliografia

25. Opracował

tekst Karol Guttmejer, wrzesień-listopad 1994 r.
imię, nazwisko, data, podpis
plany, rysunki K. Guttmejer, IX. 1994.
imię, nazwisko, data, podpis
zdjęcia fotogr. K. Guttmejer, IX. 1994.
imię, nazwisko, data, podpis
miejsce przechowywania negatywów

KARTA PO WYPEŁNIENIU PODLEGA OCHRONIE NA PODSTAWIE PRZEPISÓW O DROGACH AUTORSKIEGO!

23. Źródła ikonograficzne i fotograficzne (rodzaj, miejsce przechowywania, sygnatury)

26. Adnotacje o inspekcjach, informacje o zmianach (daty, imiona i nazwiska wypełniających)

27. Załączniki wkładka nr 1: c.d. opisu, zdjęcia,
wkładka nr 2: plan, przekrój, spis zdjęć, zdjęcia,
wkładka nr 3, 4: zdjęcia,

1. Miejscowość PISZKOWICE woj. wałbrzyskie	2. Obiekt (nazwa jak w karcie) Spichlerz dworski	3. Zawartość wkładki (nazwa obiektu lub materiału uzupełniającego) c.d. opisu, zdjęcia,
--	---	--

c.d. OPISU

Okna c.d. Na 2. i 3. kondygnacji deskowe okiennice ze szpungami, na zawiasach kutych pasowych 2-skrzydłowe z blokującym rygłem wsuwany w głęboki otwór w murze/ b. archaiczny unikatowy system !!/. W połaciach dachu w dwóch poziomach niskie, szerokie /od krokwi do krokwi/ ościeżnicowe otwory zamykane uchylaną deskową okiennicą na zawiasach hakowych, ze stalowymi blokadami. Ponadto na parterze w części pn. nowe okna krosnowe.

PLAN: prostokąt /ok. 1:2/, z wydzieloną poprzecznie przesklepioną trzema przęsłami częścią północną. Główna część oraz kondygnacje wyższe podzielone na trzy "nawy" za pomocą zdwojonych słupów - jednoprzestrzenne. Zarówno na parterze jak i wyżej wtórne ścianki.

Bryła: jednolita, kubiczna, 3-kondygnacyjowa, przykryta wyniosłym 2-spadowym dachem z uskokami otworów okiennych, Pod którym to dachem 2 kondygnacje magazynowe.

Elewacje: potraktowane dekoracyjnie, dłuższe 9-osiove, szczytowe 3-osiove. Partia parteru oraz szeroki, płytki 3-osiove pseudoryzaliti dłuższych elewacji dekorowane dużymi boniami wyrobionymi w tynku. Narożniki korpusu ujęte szerokimi lizenami z wąskim pówalkiem pod gzymsem wieńczącym. Pozostałe partie elewacji gładkie, z płaskimi gzymсами - opaskami kordonowymi i węższymi podokiennymi. Regularnie rozmieszczone prostokątne okna. Nad głównym wjazdem piaskowcowy kartuszy baronowską koroną, skutymi inicjałami m.in. "E" i datą 1839.

Uzupełnienia: na parterze w części pd. w wydzielonych wtórnie pomieszczeniach podsufitka trzcinowa. Oryginalne wejście od pd. w kamiennych blokowych węgarkach piaskowcowych, z takimże progiem i nadprożem.

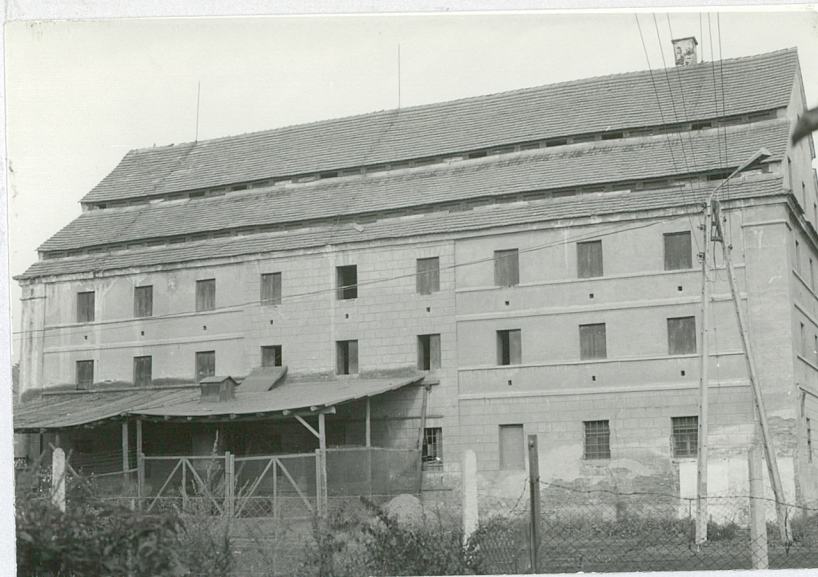
Instalacje: elektr. nieczynna wodno-kanal. odgromowa.

Wkładkę założył: K. Guttmejer, XI.1994.
(imię, nazwisko, data)

Miejsce przechowywania negatywów:



3.



4.

1. Miejscowość

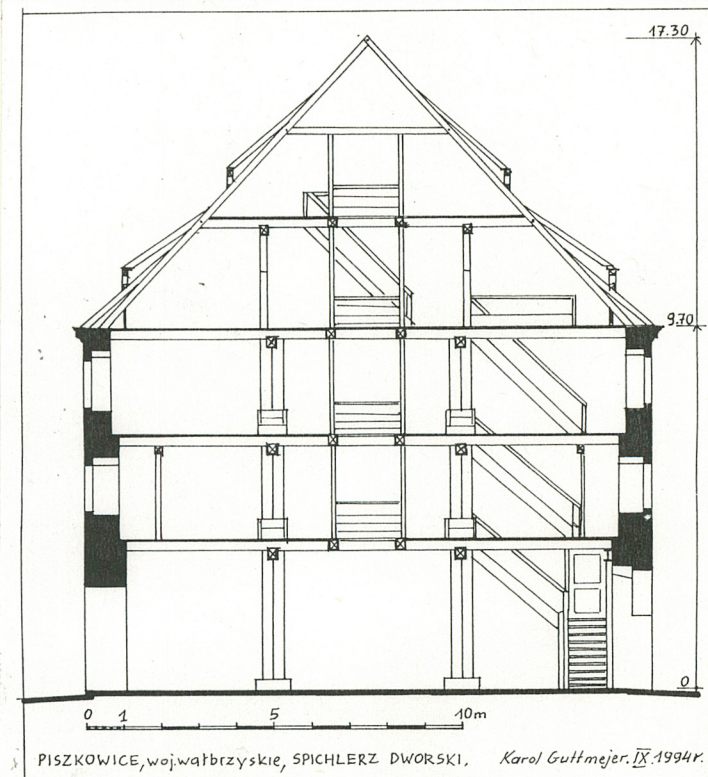
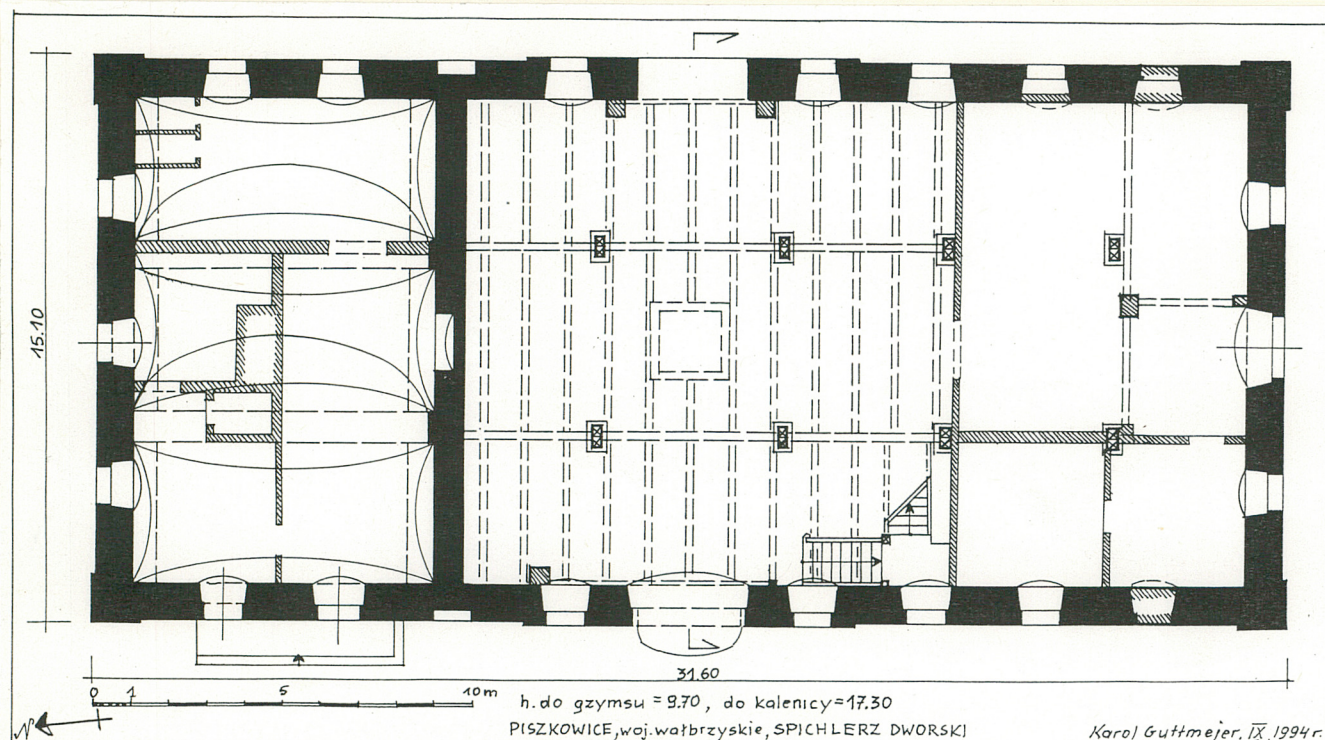
PISZKOWICE
woj. wałbrzyskie

2. Obiekt (nazwa jak w karcie)

spichlerz dworski

3. Zawartość wkładki (nazwa obiektu lub materiału uzupełniającego)

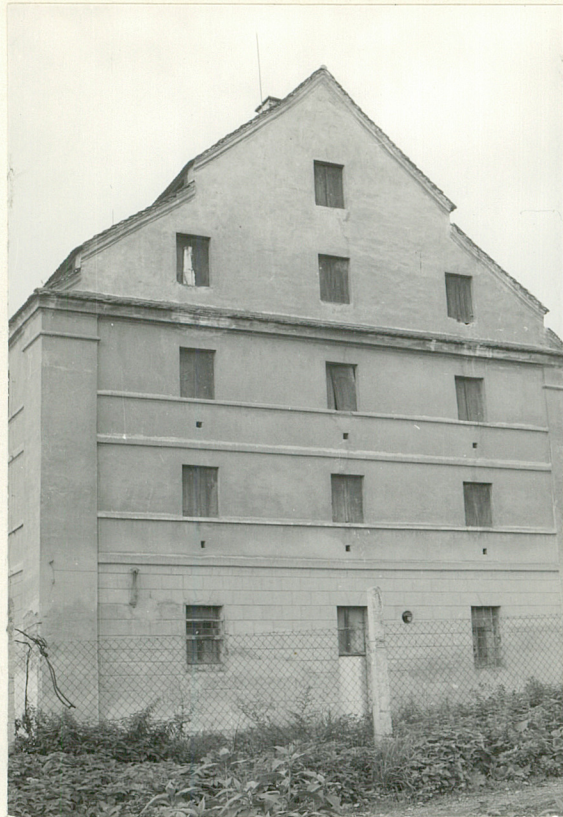
plan, przekrój, spis zdjęć, zdjęcia

SPIS ZDJĘĆ:

1. Widok spichlerza od S.-W.
2. Kartusz z datą 1839 nad głównym wjazdem.
3. Fasała.
4. Elewacja tylna - E.
5. Elewacja N.
6. Pn. część elewacji wsch. - duży zaciek.
7. Środkowa część elewacji E.
8. Narożnik S.-E., partia górna.
9. Elewacja S.
10. Drzwi w elewacji S.
11. 12. 13. 14. Sklepienia w części N.
15. Zespole filary przy głównym wjeździe na parterze.
16. 17. Filary 2. kondygnacji i system ich związania z podciągim.
18. 19. Filary 3. kondygnacji i ich związanie z podciągim.
20. Stolec wieźby dachowej.
21. Druga kondygnacja wieźby dachowej.
22. 23. 24. Okna w połaci dachowej.
25. Schody na parterze.
26. Słupek i poręcz schodów 2. kondygnacji.
27. 28. Okna na parterze.
29. Okiennece 2. kondygnacji.

Wkładkę założył: Karol Guttmejer, XI.1994.
(imię, nazwisko, data)

Miejsce przechowywania negatywów:



5.



6.



7.



8.



9.



10.

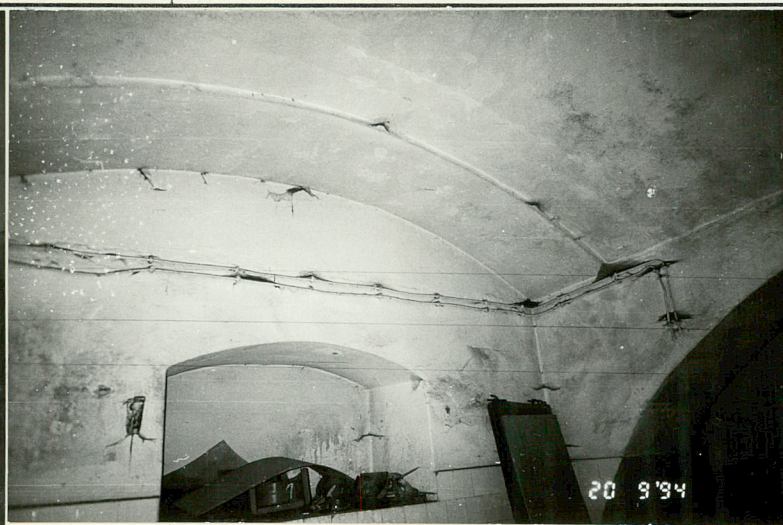
1. Miejscowość **PISZKOWICE**
woj. wałbrzyskie

2. Obiekt (nazwa jak w karcie)
Spichlerz dworski

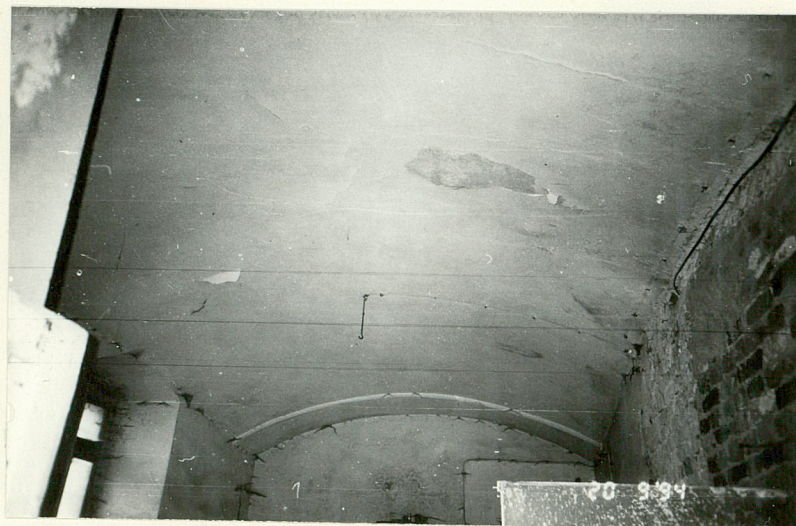
3. Zawartość wkładki (nazwa obiektu lub materiału uzupełniającego)
zdjęcia,



11,



12.



13.



14.



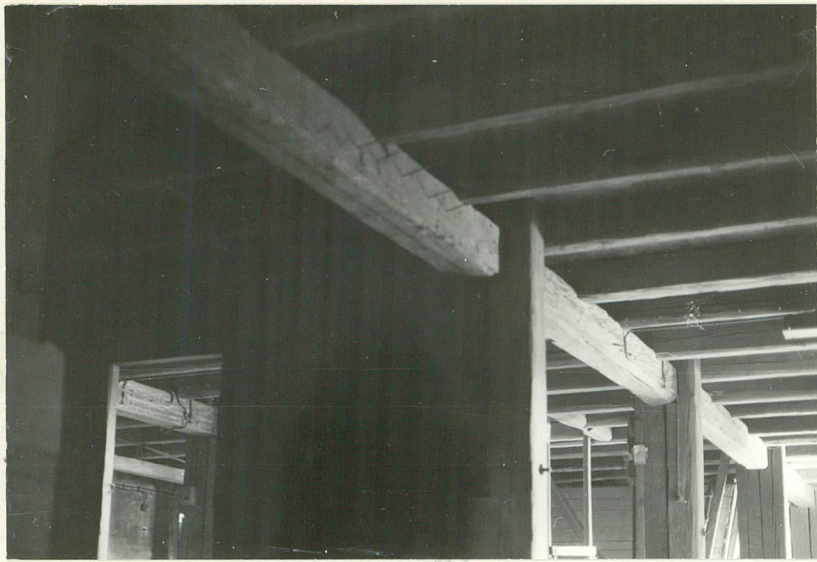
15.

Wkładkę założył: **K. Guttmejer, XI. 1994.**
(imię, nazwisko, data)

Miejsce przechowywania negatywów:

Z-d Poligr. Jan Jasiński W-wa, ul. Wolna 13, tel. 12-43-83

Wzór ODZ 1978 r.



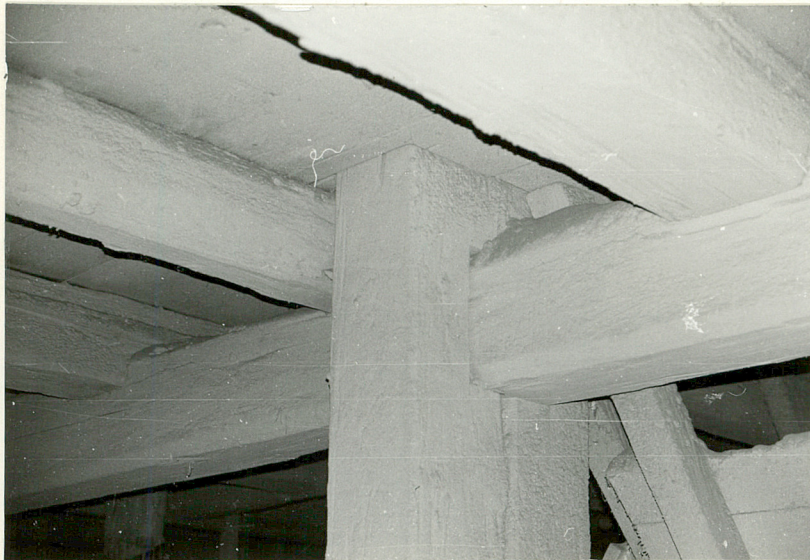
16.



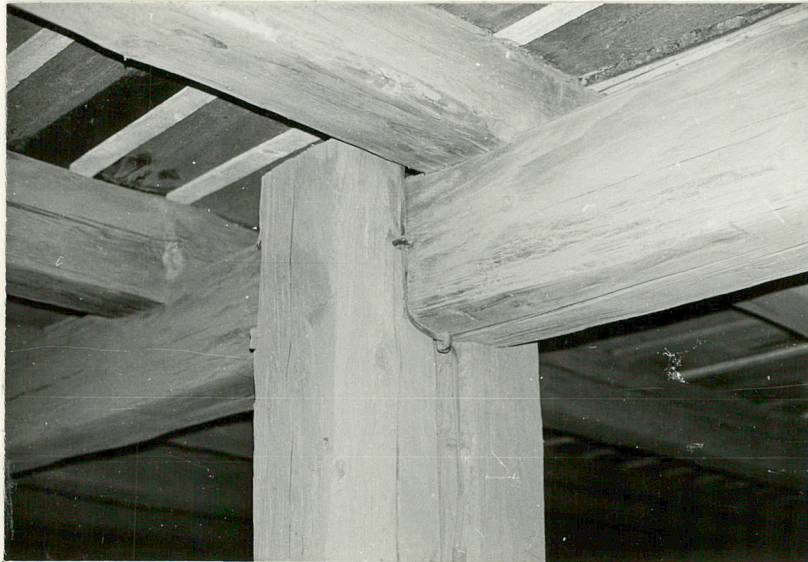
18.



20.



17.



19.

1. Miejscowość

PISZKOWICE
woj. wałbrzyskie

2. Obiekt (nazwa jak w karcie)

Spichlerz dworski

3. Zawartość wkładki (nazwa ob

zdjęcia



21.



23.

Wkładkę założył: K. Guttmejer, XI.1994.
(imię, nazwisko, data)

Miejsce przechowywania negatywów:

Z-d Poligr. Jan Jasiński W-wa, ul. Wolna 13, tel. 12-43-83

22.



24.



25.





26.



27.



28.



29.