

A B C D E F G H I J K L M N O P R S T U V X Y Z

Nr 3392
DOLNOŚLĄSKIE

1. Obiekt 353/4
MŁYN w zespole dworskim

2. Czas powstania
1838 r.

3. Miejscowość
PISZKOWICE



4. Adres 57-315 Piszkowice

nr hipoteczny

5. Przynależność administracyjna

województwo Wałbrzyskie

gmina Kłodzko

pow. KŁODZKO

6. Poprzednie nazwy miejscowości

SCHLOSSHÜBEL
Pischkowitz

7. Przynależność administracyjna
przed 1 VI 1975

województwo Wrocławskie

powiat Kłodzko

8. Właściciel i jego adres

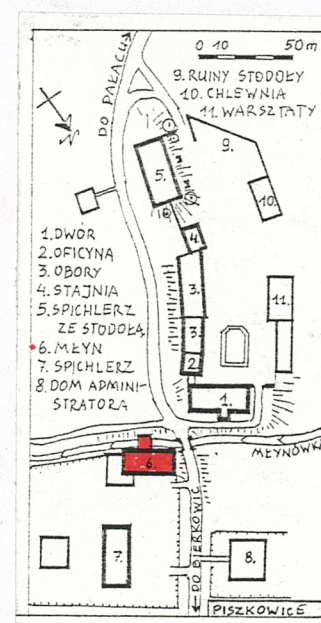
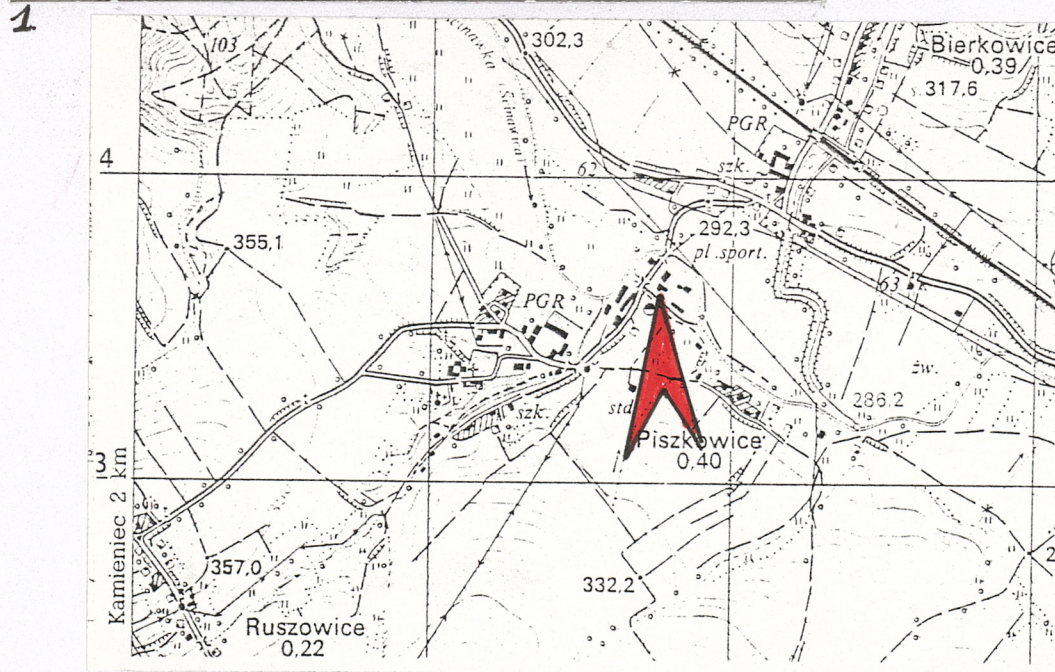
Agencja Własności Rolnej
Skarbu Państwa Odd. Wrocław
GRSP "Bierkowice" z/s
57-442 Wojbórz

9. Użytkownik i jego adres



10. Rejestr zabytków

Nr 1431/142 data 9.03.1995



12. Autorzy, historia obiektu, określenia stylu.

Obecny młyn wybudowany został w 1838 r. - tablica nad wejściem głównym od N. z napisem "De novo erxit 1838". Wówczas cały majątek należał do porucznika pruskiego Fridricha A. von Falkenhausen.

Jednak wzniesiony wówczas młyn powstał na miejscu wcześniejszego młyna z 1748 r. wybudowanego za czasów Johanna Hugwitza ówczesnego właściciela dóbr. Wskazuje na to wmurowany w elewację S. kamień z inicjałami J.H. J.O.L., datą 1378 oraz okrągłym otworem /od wału koła młyńskiego ?/. Być może pozostałością wcześniejszej budowli są przesklepione pomieszczenia w narożniku S.-W.

Obecne całe prawie wyposażenie

system transmisji pasowej, poszczególne młyny, drewniane zbiorniki i kwadratowe drewniane rury stanowi jednolity zespół przemysłowy pochodzący prawdopodobnie z k. XIX w. lub początku XX w. - brak prawie całkowicie tabliczek firmowych poza jedną "Seck Dresden" na jednym z młynków.

13. Opis (sytuacja, materiał i konstrukcja, rzut, bryła, elewacje, wnętrze, wyposażenie, instalacje).

Wieś Piszkowice leży ok. 6 km na zachód od Kłodzka, ok. 400 m na południe od szosy Kłodzko - Nowa Ruda - Wałbrzych. Leży na północnym stoku dość wyniosłego pasma wzgórz, u którego podstawy płynie rzeczka Ścinawka. Zakole tej rzeczki ogranicza od północy zabudowę wsi, która wznosi się na stoku. Jest to mała wieś składająca się prawie wyłącznie z zabudowań dwóch folwarków związanych z pałacową rezydencją, a także z zespołu kościelnego.

Dolny zespół folwarczny związany z renesansowym dworem /por. kartę/ składa się z dwóch części: starszej związanej z dworem oraz nieco niżej leżącej związanej z omawianym młynem.

Młyn stoi nad sztucznie przekopaną strugą młynówką wykorzystującą zakole wspomnianej rzeczki Ścinawki i przecinającej jej łuk. Długą elewacją południową stoi bezpośrednio nad korytem strugi, nad którą kamiennych filarach stoi XX-wieczny budynek małej wodnej elektrowni. Prawdopodobnie powstała ona w miejsce wodnego koła młyńskiego i zasilala pierwotnie młyn /obecnie własność prywatna, wytwarzana energia sprzedawana do sieci krajowej/. Od strony północnej obszerny gospodarczy dziedziniec z dużym spichlerzem z 1839 r. /por. kartę/ współczesną suszarnią. Tuż przy szczytowej elewacji zach. biegnie szosa w górę miejscowości, a przy elewacji wsch. dobudowany XX-wieczny warsztat.

Wzniesiony z cegły, prawdopodobnie na fundamentach ceglanych, obłożonych od strony młynówki dużymi blokami czerwonego piaskowca, tynkowany.

Sklepienia: w dwóch pomieszczeniach S.-W. krzyżowe oraz nieregularne, z uskokami i przerwany gurtami kolebkowe /pomieszczenie kuchenne niegdyś ?/.

Stropy: na parterze w głównej przestrzeni produkcyjnej nagi ze sfazowanymi belkami leżącymi na masywnych podciągach, łączonych czasem na osi podpierających je grubych drewnianych słupów o sfazowanych krawędziach ze śmigami. Także dodatkowe pary masywnych słupów z krótkimi podciągami, do których miecze. Ponadto wtórna zapewne podsufitka w kilku pomieszczeniach.

Na 1. i 2. piętrze także stropy belkowe nagie ze sfazowanymi krawędziami belek, na masywnych podciągach leżących na grubych słupach o sfazowanych krawędziach ze śmigami. Na 1. piętrze w części zach. podsufitka trzcinowa.

Więźba dachowa: 2 rzędy stolicy stojących na belkach stropowo-wiązarowych, z płatwiami pośrednimi, do których miecze. Na płatwiach jętki podpierające krokwie. Pełny koziół oc 4. wiązar. Grzędy. Bardzo długie nasownice usztywnione krótkimi ryglami z krokwiami biegną powyżej jętek. Krawędzie stoliców sfazowane ze śmigami.

Dach pokryty dachówką karpiówką w koronkę.

Posadzki: W sieni głównej na parterze były piaskowcowe płytki - obecnie zalane betonem. W pomieszczeniach przesklepionych płasko położone cegły. W obszernej przemysłowej i biurowej części betonowa. Na wyższych kondygnacjach podłogi z desek. Deski także w małym magazynie na parterze - nowe.

<p>14. Kubatura</p> <p>do gzymsu wieńczącego ok. 3.100 m³</p>	<p>15. Powierzchnia użytkowa</p> <p>parteru ok. 260 m²</p>	<p>16. Przeznaczenie pierwotne</p> <p>młyn i spichlerz</p>	<p>17. Użytkowanie obecne</p> <p>młyn.</p>
<p>18. Prace budowlane i konserwatorskie, ich przebieg i dokumentacja</p>		<p>19. Stan zachowania (fundamenty, ściany zewnętrzne, ściany wewnętrzne, sklepienia, stropy, konstrukcje dachowe, pokrycie dachu, wyposażenie i instalacje)</p> <p>Stan konstrukcyjny murów i stropów dobry. Lekie spękania murów narożnika S.-W., prawdopodobnie z powodu bliskiego sąsiedztwa szosy i usytuowania nad strugą młynówką. Tam także spękane sklepienie. Stan więźby i dachu dobry. Silne zawilgocenie murów w pomieszczeniu socjalnym na parterze na osi wejścia głównego – na skutek wadliwej instalacji wodno-kanal., wilgoć przechodzi na sąsiednie ściany. Wycięta poręcz schodów na poddasze – był wciągany duży zbiornik. Nie znaleziono wi ognisk działalności szkodników. Nie zaniedbana stolarka okienna, zapuszczone pomieszczenia przesklepione – nieużytkowane. Urządzenia produkcyjne w dobrym stanie.</p>	
		<p>20. Najpilniejsze postulaty konserwatorskie</p> <p>Wykonanie inwentaryzacji urządzeń technicznych lub ich fachowego rozpoznania i ewentualne <u>wpisanie do rejestru zabytków</u> budynku z wyposażeniem.</p>	

21. Akta archiwalne (rodzaj akt, numer i miejsce przechowywania)

24. Uwagi różne Por. kartę dworu, spichlerza !!, innych obiektów zespołu.

25. Opracował

tekst Karol Guttmejer, wrzesień - listopad 1994 r
imię, nazwisko, data, podpis

plany, rysunki K. Guttmejer, IX. 1994.
imię, nazwisko, data, podpis

zdjęcia fotogr. K. Guttmejer, IX. 1994.
imię, nazwisko, data, podpis

miejsce przechowywania negatywów

KARTA PO WYPEŁNIENIU PODLEGA OCHRONIE NA PODSTAWIE PRZEPISÓW PRAWA AUTORSKIEGO !

22. Bibliografia

26. Adnotacje o inspekcjach, informacje o zmianach (daty, imiona i nazwiska wypełniających)

23. Źródła ikonograficzne i fotograficzne (rodzaj, miejsce przechowywania, sygnatury)

27. Załączniki wkładka nr 1: c.d. opisu, zdjęcia,
wkładka nr 2: plan, zdjęcia
wkładka nr 3: spis zdjęć, zdjęcia,

1. Miejscowość PISZKOWICE woj. wałbrzyskie	2. Obiekt (nazwa jak w karcie) Młyn dworski	3. Zawartość wkładki (nazwa obiektu lub materiału uzupełniającego) c.d. opisu, zdjęcia.
--	---	---

c.d. OPISU:

Schody: w części S.-W. zabiegowe z kamiennych bloków o profilowanych krawędziach, obecnie nieużytkowane - zabity deskami otwór w stropie. Główne z parteru na 1. piętro nowe drewniane szerokie 1-biegowe, poręcz mocowana w ścianie. Z 1. piętra na 2. piętro drewniane 1-biegowe, podobne na drugi poziom więźby. Z 2. piętra na poddasze szerokie zabiegowe łamane schody z profilowanymi krawędziami stopnic, snycersko opracowanymi słupkami profilowanych poręczy.

Drzwi: główne oryginalne 2-skrzydłowe ramowo-płycinowe i górą przeszklone, na zawiasach hakowych-krzyżowych, zamek skrzynkowy, pionowe stalowe zasówki górna i dolna. Także na 1. i 2. piętrze w elewacji głównej oryginalne drzwi do wciągania worków zboża: 1-skrzydłowe deskowe opierane ramą ze skośnie położonymi deskami o profilowanych krawędziach, nabijane ćwiekami, ze szpungami, kute pasowe zawiasy, zasówka pozioma, szeroka drewniana ościeżnica. W części mieszkalnej na 1. piętrze 1-skrzydłowe ramowo-płycinowe, jedne na zawiasach hakowych-tarczkowych, dwoje innych na zawiasach czopowych, stare zamki skrzynkowe i szyldziki /1 poł.XIX w./

Okna nowe po 1945 r., krosnowe i skrzynkowe 2-dzielne.

PLAN: wydłużony prostokąt /ok. 1:2,4/ z dość szeroką wydzieloną częścią w zach. końcu budynku, o dwóch traktach. Pozostała zasadnicza część budynku podzielona na trzy trakty wzdłużne poprzez dwa szeregi słupów dźwigające strop. Podobny układ na 1. piętrze, na 2. piętrze cała przestrzeń gospodarcza.

Bryła: Jednolita, 3-kondygnacyjowa, z 2-spadowym dachem mieszczącym dwie kondygnacje magazynowe, niepodpiwniczony. Dwie dobudówki parterowe: przy elewacji południowej, nad strugą młynówką mieszcząca małą elektrownię wodną oraz drugą przy elewacji wsch i częściowo północnej.

Elewacje: rozwiązane dość reprezentacyjnie, z regularnym symetrycznym układem otworów wejściowych i okiennych. Kondygnacja parteru i para symetrycznych płytkich pozornych ryzalitów na obu dłuższych elewacjach dekorowane dużymi boniami wyrobionymi w tynku. Szerokie płaskie gzymsy kordonowe i węższe podokienne, przecięte wspomnianymi ryzalitami pozornymi. Niewątpliwie forma architektoniczna elewacji zbieżna ze spichlerzem.

Wyposażenie: prawdopodobnie całe oprzyrządowanie firmy SECK z Drezna. Tylko silnik współczesny, polski. Porusza on poprzez rozbudowany system transmisji kół na wałach rozrządowych, pasów parcianych /oryginalnych/ kilka młynków, otrzasańce, transportery do zboża. Wały rozrządowe, koła stalowe, ich mocowania żeliwne. Zbiorniki i otrzasańce drewniane, o mocnej, przemysłowej konstrukcji. Ciekawostką są liczne drewniane, kwadratowe w przekroju długie rury do transportu zboża, zmielonej mąki lub pośrednich produktów. System transmisji poprowadzony poprzez różne pośrednie koła i pasy aż na poddasze - do urządzenia wciągającego worki zboża.!!!,

Instalacje: elektr. wodno-kanal./dprowadzenie do strugi !!!/, odgromowa.

Wkładkę założył: K. Guttmeier, XI.1994.
(imię, nazwisko, data)

Miejsce przechowywania negatywów:

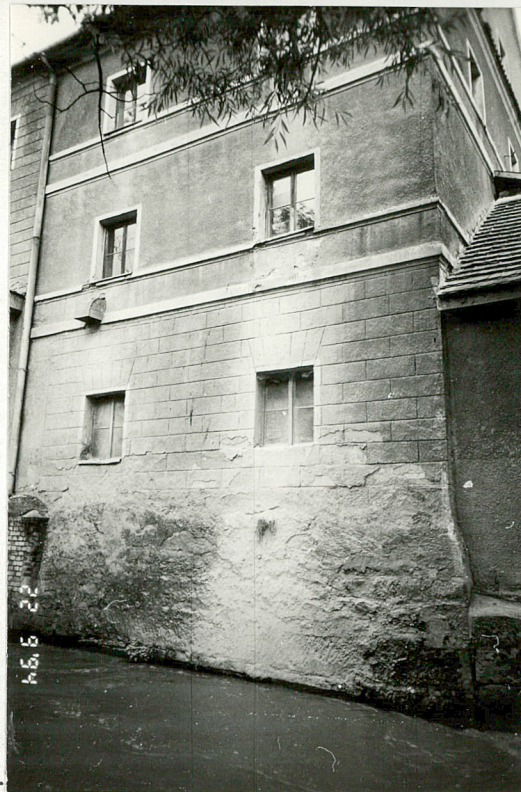
3.



4.



5.



6.



7.



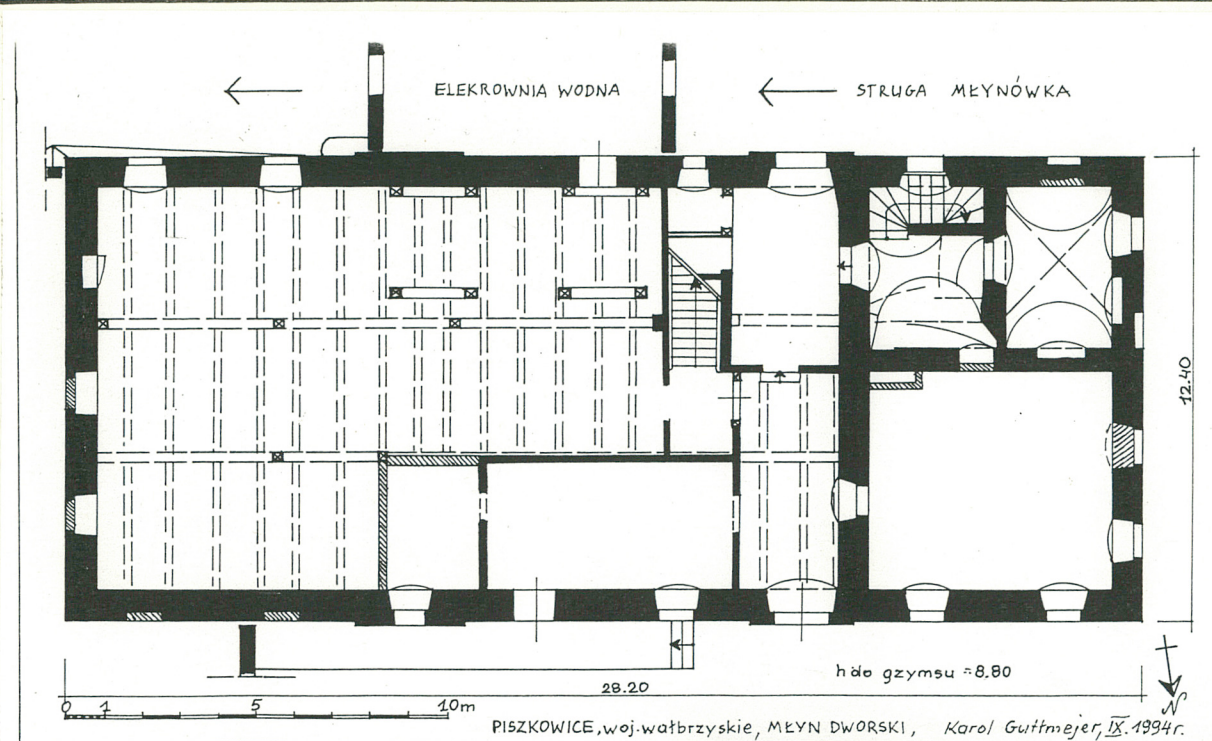
8.



1. Miejscowość **PISZKOWICE**
woj. **wałbrzyskie**

2. Obiekt (nazwa jak w karcie)
Młyn dworski

3. Zawartość wkładki (nazwa obiektu)
plan, zdjęcia



9.



11.



10.

Wkładkę założył: **K. Guttmejer, XI.1994.**
(imię, nazwisko, data)

Miejsce przechowywania negatywów:

Z-d Poligr. Jan Jasiński W-wa, ul. Wolna 13, tel. 12-43-83



12.



13.



14.



15.



16.

1. Miejscowość

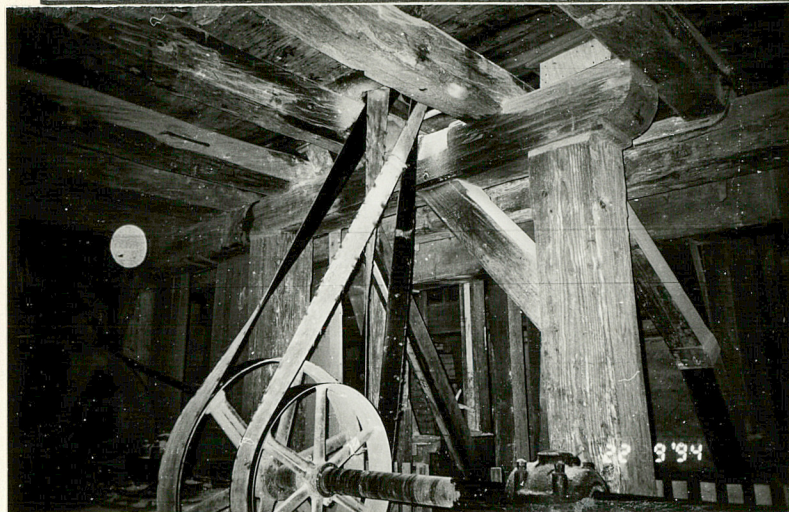
PISZKOWICE
woj. wałbrzyskie

2. Obiekt (nazwa jak w karcie)

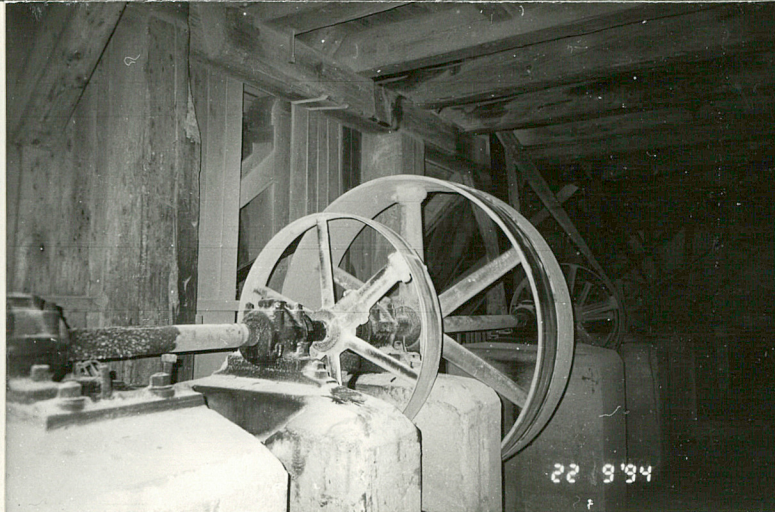
Młyn dworski

3. Zawartość wkładki (nazwa obiektu lub materiału uzupełniającego)

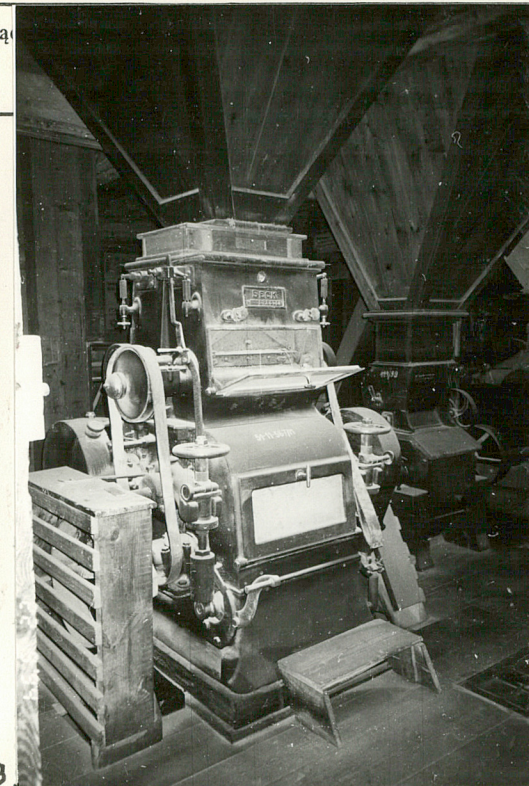
spis zdjęć i zdjęcia



17.



18.



19.

SPIS ZDJEĆ: 1. Widok od N.- elewacja gł. 2. Elewacja S.
3. Elewacja W. 4. Fragment elewacji S, nad strugą. 5. Wsch.
odcinek elewacji S., nad strugą. 6. Stara tablica erekcyjna z
datą 1748., w elewacji S. 7. Tablica z datą budowy obecnego
młyna nad wejściem gł. 8. Widok od E. 9. 10. Sklepienie w po-
mieszczeniu S.-W. 11. Schody tamże. 12. Strop w sieni na
parterze. 13. Słupy nośne na parterze, - 14. 15. Stolec
wieży dachowej, w tle oryginalna maszyna do wciągania worków.
16. Schody na poddasze. 17. 18. System kół transmisyjnych na
parterze. 19. Młyn firmy SECK Dresden. 20. 2. piętro,
w głębi zbiorniki mielenia pośredniego. 21. Główne drzwi
wejściowe. 22. Drzwi w elewacji gł., na 1. piętrze, służące
do wciągania worków.

Wkładkę założył: **K. Guttmejer, XI.1994.**
(imię, nazwisko, data)

Miejsce przechowywania negatywów:

Z-d Poligr. Jan Jasiński W-wa, ul. Wolna 13, tel. 12-43-83

20.





21.



22.