

A B C D E F G H I J K L M N O P R S T U V X Y Z

Nr 3390
DOLNOŚLĄSKIE

1. Obiekt 358/2
OFICyna DWORSKA, OBORY, STAJNIA

2. Czas powstania
XVII w.
3/4 ćw. XIX w.

3. Miejscowość
PISZKOWICE



4. Adres
57-315 Piszkowice

nr hipoteczny

5. Przynależność administracyjna
województwo wałbrzyskie
gmina Kłodzko
pow. Kłodzko

6. Poprzednie nazwy miejscowości
SCHLOSSHÜBEL
Pischkowitz

7. Przynależność administracyjna
przed 1 VI 1975

województwo wrocławskie
powiat Kłodzko

8. Właściciel i jego adres
Agencja Własności Rolnej
Skarbu Państwa Odd. Wrocław
GRSP "Bierkowice" z/s
57-442 Wojbórz

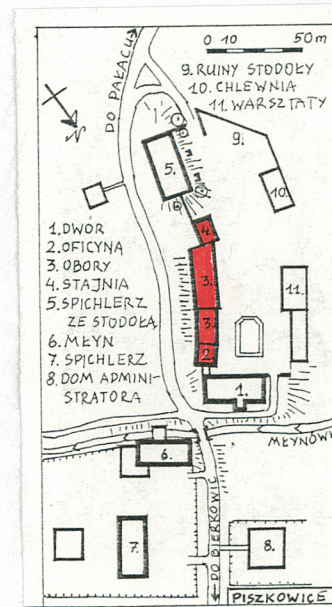
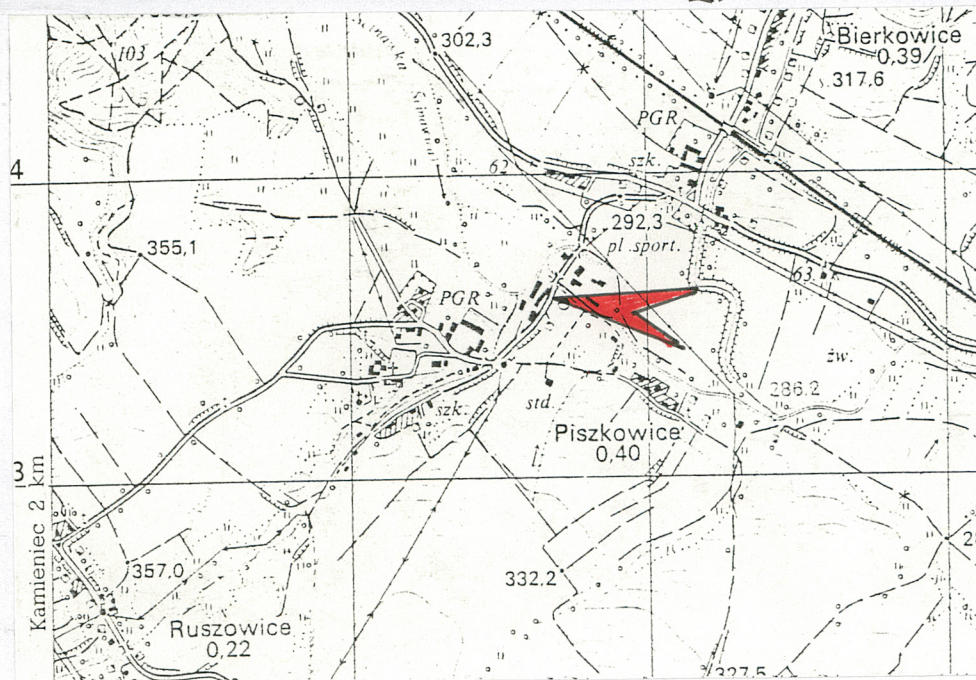
9. Użytkownik i jego adres
"Agrorind" Gospodarstwo
Rolne, Spółka S.C.
w/m

10. Rejestr zabytków

Nr data

1.

2.



12. Autorzy, historia obiektu, określenia stylu.

Brak przekazów historycznych na temat tego zespołu budynków.

Stojący najbliżej dworu budynek mieszkalno-gospodarczy jest zapewne przebudowaną oficyną dworską. Forma sklepień i plan mogą wskazywać na XVII w. jego powstania. Był on pierwotnie 2-kondygnacyjny. Po utracie przez dwór funkcji rezydencjonalnej on także utracił oryginalną funkcję. Wraz ze wznoszeniem obór został częściowo przebudowany, głównie elewacje. Ok. 8 lat temu nadbudowano drugie piętro, przekształcając częściowo dach.

Dwuczęłonowy budynek obór powstał prawdopodobnie w dwóch fazach w ciągu lat 60-tych, 80-tych XIX w. Pierwszy jest zapewne budynek sąsiadujący z oficyną, jednak oba człony mają prawie identyczną formę architektoniczną. Skośna południowa ściana szczytowa zdaje się sugerować, że budynek ten musiał się przystosować do istniejącego tuż obok budynku stajni.

Stajnia, przekształcona po 1945r. na kuźnię, jest budynkiem z końca XIX w., ale została wzniesiona albo na zrębie wcześniej tu istniejącej budowli, albo w jej miejsce. Ten wcześniejszy budynek powstał być może równocześnie z niedalekim spichlerzem - stodołą, a więc w XVIII w., lub najdalej na pocz. XIX w. Za wcześniejszym istnieniem tutaj innej budowli przemawia wspomniane wyżej skośne zakończenie budynku obór. Omawiany budynek ma najbardziej przekształconą formę.

13. Opis (sytuacja, materiał i konstrukcja, rzut, bryła, elewacje, wnętrze, wyposażenie, instalacje).

Wieś Piszkowice leży ok. 6 km na zachód od Kłodzka, ok. 400 m na południe od szosy Kłodzko - Nowa Ruda - Wałbrzych. Leży na północnym stoku dość wyniosłego pasma wzgórz, u którego podstawy płynie rzeczka Ścinawka. Zakole tej rzeczki ogranicza od północy zabudowę wsi, która wznosi się na stoku. Jest to mała wieś składająca się prawie wyłącznie z zabudowań dwóch folwarków związanych z pałacową rezydencją oraz z zespołu kościelnego.

Dolny zespół folwarczny związany z renesansowym dworem /por. kartę/ składa się z dwóch części: starszej, związanej z dworem, oraz nieco niżej późniejszej związanej z przebudowanym młynem wodnym. Omawiany zespół budowli zamyka długim ciągiem od wschodu wydłużony dziedziniec gospodarczy przed południową elewacją dworu. Ze względu na ukształtowanie terenu, budynki te od wsch. stoją u podstawy skarpy, której krawędzią biegnie szosa w górę miejscowości oraz dalej do Ruszowic. Budynek oficyny stoi ok. 3 m na pd. od S.-E. narożnika dworu. Zamykająca pd S. ciąg budynków stajnia wbudowana częściowo w skarpe stoi szczytową ścianą równolegle do nieodległego spichlerza - stodoły, co może wskazywać na pewną zależność w powstawaniu obu budowli. Na środku pn. części dziedzińca znajduje się duży basen gnojownicy, obmurowany granitowymi kamieniami, sam dziedziniec był wyłożony kwadratowymi piaskowcowymi płytami, obecnie rozjeżdżonymi przez ciągniki.

Oficyna wzniesiona z łupanego kamienia granitowego, z nieznacznym użyciem cegły, głównie w partiach przebudowanych: zamurowana arkada w ścianie północnej oraz przekształcone otwory wejściowe. Prawdopodobnie także z cegieł mury 1. piętra. Nadbudowane ostatnio 2. piętro z suporeksu.

Sklepienia w trakcie przednim kołebkowe z lunetami, poprzeczne w stosunku do biegu traktu. W tylnym, węższym trakcie sklepienia krzyżowe. Konstrukcja sklepień ceglana w układzie wozówkowym.

Na 1. piętrze strop belkowy z trzcinową podsufitką, w pokoju S.-W. oryginalny gładki gipsowy tynk. Na 2 piętrze strop belkowy podbity płytami spilśnionymi.

Wieżba dachowa przebudowana, współcześnie, pokryta falistymi płytami z tworzywa sztucznego.

Posadzki: na parterze z cegieł położonych płasko, częściowo zalanych betonem. Na piętrach płyty spilśnione położone na deskach.

Schody z parteru na piętro z piaskowcowych monolitowych bloków, zabiegowe. Wejście na 2. piętro poprzez łącznik nadwieszony z dworu.

Stolarka: drzwi do pomieszczeń gospodarczych na parterze nowe deskowe na zawiasach pasowych. W mieszkaniach nowe płytowe. Okna nowe skrzynkowe dwudzielne, także trójdzielne zespolone.

PLAN: prawie kwadratowy prostokąt o dwóch traktach wzdłużnych, z których przedni znacznie szerszy, podzielonych poprzecznie regularnie na 4. pomieszczenia. W najmniejszym S.-E. schody na piętro.

<p>14. Kubatura oficyny do aktualnej wysokości gz_{msu}: 1.500m³ obór: 3.580 m³ stajni ok. 900 m³</p>	<p>15. Powierzchnia użytkowa parteru oficyny: 120 m² obór ok. 500 m² stajni 70 m²</p>	<p>16. Przeznaczenie pierwotne oficyna gospodarczo /?/- mieszkalna, obory, wozownia, stajnia,</p>	<p>17. Użytkowanie obecne dom gospodarczo /piwnice/- mieszkalny, reszta nieużytkowana</p>
<p>18. Prace budowlane i konserwatorskie, ich przebieg i dokumentacja</p> <p>Ok. 1986 r. nadbudowa 2. piętra mieszkalnego oficyny wraz z przekształceniem istniejącego dachu.</p>		<p>19. Stan zachowania (fundamenty, ściany zewnętrzne, ściany wewnętrzne, sklepienia, stropy, konstrukcje dachowe, pokrycie dachu, wyposażenie i instalacje)</p> <p><u>Oficyna</u>: stan konstrukcyjny murów, sklepień oraz stropów dobry. Dach z niewłaściwym pokryciem, ma dziurki. Zaciek w narożniku S.-W. Zaniedbane pomieszczenia parteru, zacieki na sklepieniach i zagrzybienie.</p> <p><u>Obory</u>: stan konstrukcyjny murów i sklepień dobry, ale w drugiej od N. oborze zburzone sklepienie przedniego traktu. Zawilgocenie ścian, głównie od strony wsch. - od skarpy: wody opadowe i gruntowe /niedrożny drenaż ?/. Skutkiem ubytki tynku od ok. 10% w 1. oborze od N., do ok. 95 % w ostatniej oborze. Duże wysolenia na ścianach i sklepieniach - ubytki tynku na sklepieniach ok. 5%. Znaczne ubytki miejscowe w pokryciu dachu, więźba w dobrym stanie lecz sporadyczne ogniska spuszczała. Rozebrana częściowo posadzka posadzka w ostatniej oborze.</p> <p>Brak w przeważającym stopniu stolarki okiennej od strony dziedzińca, reszta mocno zdewastowana. Opuszczony, podlega dewastacji.</p> <p><u>Stajnia</u>: konstrukcyjnie dobry stan, wilgoci mało.</p>	
		<p>20. Najpilniejsze postulaty konserwatorskie Zabezpieczenie dachu obór.</p>	

21. Akta archiwalne (rodzaj akt, numer i miejsce przechowywania)

24. Uwagi różne Por. karty dworu oraz pozostałych obiektów zespołu.

25. Opracował

tekst Karol Guttmejer, wrzesień - listopad 1994r.
imię, nazwisko, data, podpis

plany, rysunki K. Guttmejer, XI. 1994.
imię, nazwisko, data, podpis

zdjęcia fotogr. K. Guttmejer, XI. 1994.
imię, nazwisko, data, podpis

miejsce przechowywania negatywów

KARTA PO WYPEŁNIENIU PODLEGA OCHRONIE NA PODSTAWIE PRZEPISÓW PRAWA AUTORSKIEGO!

22. Bibliografia

26. Adnotacje o inspekcjach, informacje o zmianach (daty, imiona i nazwiska wypełniających)

23. Źródła ikonograficzne i fotograficzne (rodzaj, miejsce przechowywania, sygnatury)

27. Załączniki wkładka nr 1: c.d. opisu, plan, zdjęcia,
wkładka nr 2: zdjęcia oficyny i obry N. wkładka nr 3; 4;
zdjęcia obór, wkładka nr 5: zdjęcia stajni i spis zdjęć

1. Miejscowość PISZKOWICE woj. wałbrzyskie	2. Obiekt (nazwa jak w karcie) Oficyna dworska, obory, stajnia,	3. Zawartość wkładki (nazwa obiektu lub materiału uzupełniającego) c.d. opisu,
--	--	---

c.d. OPISU

Oficyna dworska - c.d. opisu. Bryła: jednolita, przykryta załamany dachem 2-spadowym, 3-kondygnacyjowa, z parterem częściowo wbudowanym od wsch. w skarpe i nowo nadbudowanym 2. piętrem. Od N. na poziomie 2. piętra wsparty na arkadzie komunikacyjny łącznik z dworem, a za nim komin gorzelniowy.

Elewacje gładkie, tynkowane poza 2. piętrem, rozmieszczenie otworów regularne. W elewacji N. w przyziemiu widoczne ceglane łuki arkady wjazdowej /?/ lub nasady sklepienia.

Instalacje: elektr. wodno-kanal.: odprowadzenie do rzeki !!, piece węglowe.

OBORY wzniesione z łupanego kamienia granitowego, nawet ściany szczytów na poddaszu, boramienia otworów wejściowych i okiennych, ścianki kolankowe, korony murów - także szczytów z mocno wypalanej maszynowej cegły. Także przyscienne filary wspierające sklepienia z cegły. Filary i kolumny sklepienne z bloków granitowych.

Sklepienia w dwóch dużych pomieszczeniach żaglaste na gurtach spływających na kolumny, ceglane. W jednym środkowym pomieszczeniu krzyżowe na filarach. W wozowni 3-przęsłowe żaglaste na gurtach, także ceglane.

Wieżba spod siekiery na tyble /zasłonięta sianem/: 2 rzędy stolcy stojących na belkach wiązarowych, z długimi poprzecznymi rozporami, z płatwiami pośrednimi, na których wspierają się krokwie, wyżej grzęda. Od stolcy równoległe do krokwi zastrzały do belki wiązarowej, usztywnione krótkimi ryglami biegnące do ścianki kolankowej, na której murłata z końcówkami krokwi. Dach przykryty eternitem falistym.

Posadzki: w 1. i 3. oborze betonowe, opadające, z wyżłobionymi rowkami do odpływu gnojówki, do wyłożonych cegłą kanalików, które doprowadzone do przykrytego kanału wychodzącego pod wejściem głównym do zbiornika gnojowicy na dziedzińcu. W 2. oborze betonowa bez rowków, kanały wyłożony cegłą oraz przykryty kanał wyjściowy na dziedziniec. Między żłobami podwyższony chodnik gospodarczy wyłożony ceglami płasko.

Zewnętrzne drewniane, drabiniaste schody przystawione do elewacji zach. z drewnianym deskowym podestem wspartym na wmurowanych w elewację belkach.- prowadzące na poddasze. Murowane żłoby z ceramicznymi korytami.

Stolarka: drzwi W 1. oborze 2-skrzydłowe, w 3. obrze 1-skrzydłowe; deskowe na zawiasach pasowych, nieoryginalne. W wozowni duże przesuwane 2-skrzydłowe deskowe wrota /na rolkach/.

Okna: od strony dziedzińca drewniane krosnowe zachowane częściowo, nieoryginalne, wtórne. Od strony drogi częściowo zachowane krosnowe w stalowych ramiakach o drobnych podziałach.

PLAN: wydłużony prostokąt /ok. 1:4/ złamany nieznacznie przy zakończeniu 1. od N. obory i lekko tam wysunięty od strony dziedzińca, z silnie ściętą szczytową ścianą S. Podzielony na 4 części: skrajnie 3-traktowe, 5-przęsłowe obory przykryte sklepieniami żaglastymi na gurtach spływającymi na kolumny, wąską 3-traktową, 3-przęsłową obrę ze sklepieniami krzyżowymi na filarach oraz 1-przestrzenną 3-przęsłową poprzecznie wozownię.

Bryła: jednolita, 1 kondygnacyjowa, przykryta wyniosłym dachem 2-spadowym, pod którym poddasze magazynowe

Wkładkę założył: K. Guttmeyer, XI.1994. na paszę.
(imię, nazwisko, data)

Elewacje: gładkie, z regularnym, symetrycznym w ramach poszczególnych części układem otworów drzwiowych i okiennych.

Instal: elektr. /odłączona/, wodna, odgromowa.

Miejsce przechowywania negatywów:

Z-d Poligr. Jan Jasiński W-wa, ul. Wolna 13, tel. 12-43-83

c.d. OPISU na odwrocie

Wzór ODZ 1978 r.

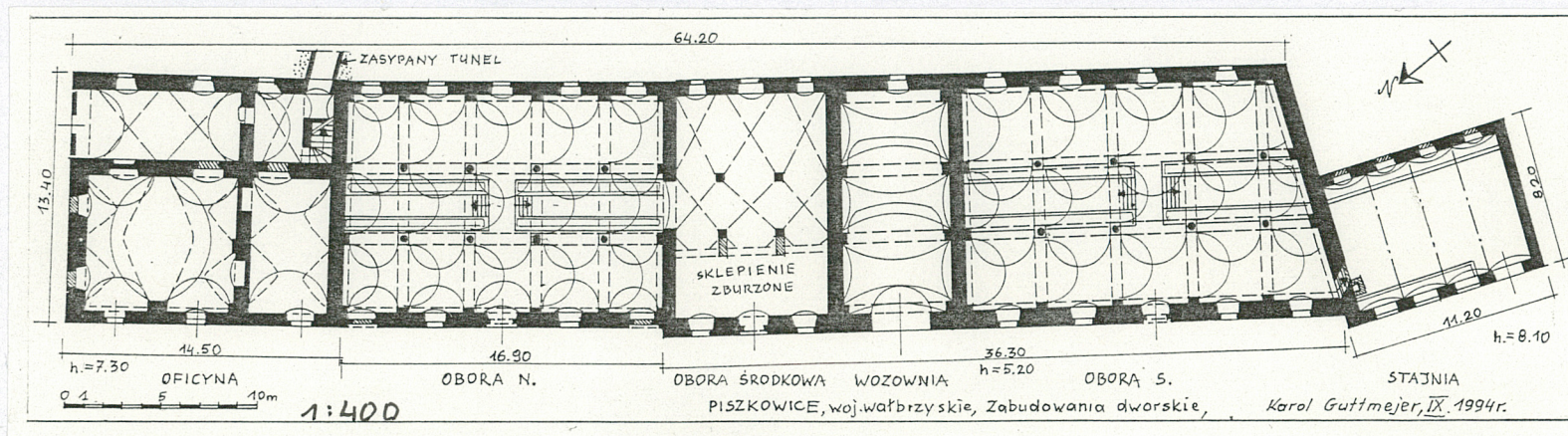
c.d. opisu

STAJNIA wzniesiona prawdopodobnie z kamienia łupanego i cegły, tynkowana. Strop murowany odcinkowy na stalowych dźwigarach. Wieżba niedostępna w rłakcie inwentaryzacji, pokryta eternitem falistym. Posadzka z kwadratowych piaskowcowych płytek. Ściana poddasza od strony zach. z desek. Drzwi nowe 2-skrzydłowe deskowe. Okna krosnowe stałe 6-kwaterowe. Zewnętrzne drabiniaste drewniane schody od S.

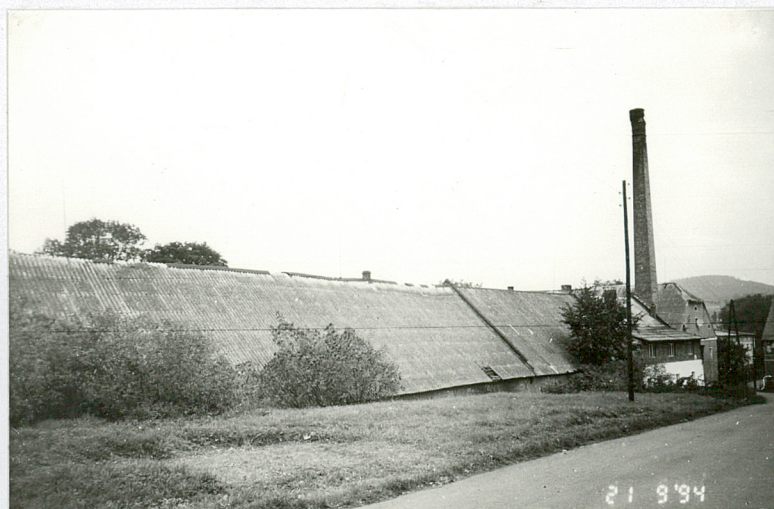
Plan: prostokąt /ok.1:1,3/ jednoprzestrzenny. Bryła: jednolita, 1-kondygnacyjna z wysokim użytkowym poddaszem /magazyn paszy/ przykrytym dachem 2-spadowym. Elewacje gładkie z regularnym rozmieszczeniem otworów od zach. i osiowym wejściem od wsch. – od drogi. Zamurowane przejście do obór.

Murowane, obetonowane żłoby, prawdopodobnie z ceramicznymi emaliowanymi korytami.

Instal: elektr. /odłączona/, wodna /?/ ogromowa.



3.



4.

1. Miejscowość PISZKOWICE woj. wałbrzyskie	2. Obiekt (nazwa jak w karcie) Oficyna, obory, stajnia,	3. Zawartość wkładki (nazwa obiektu lub materiału uzupełniającego) zdjęcia oficyny i obory N.
---	---	---



5.



6.



7.



8.



9.

Wkładkę założył: **K. Guttmejer, XI.1994.**
(imię, nazwisko, data)

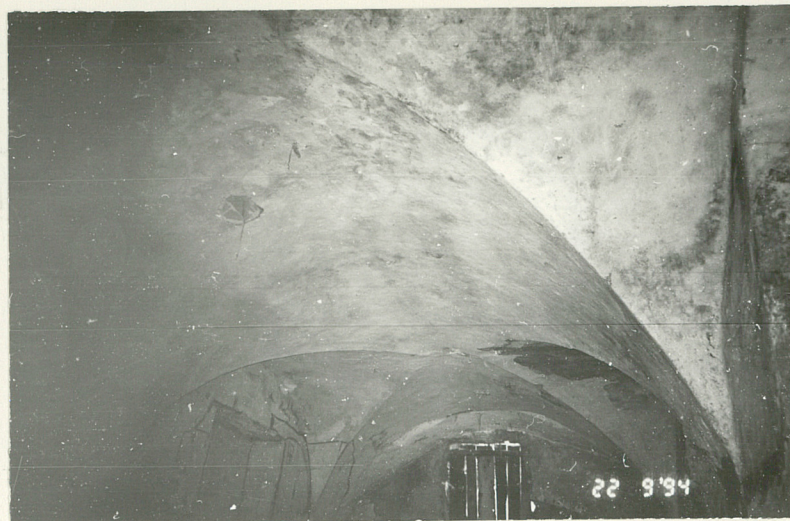
Miejsce przechowywania negatywów:

Z-d Poligr. Jan Jasiński W-wa, ul. Wolna 13, tel. 12-43-83

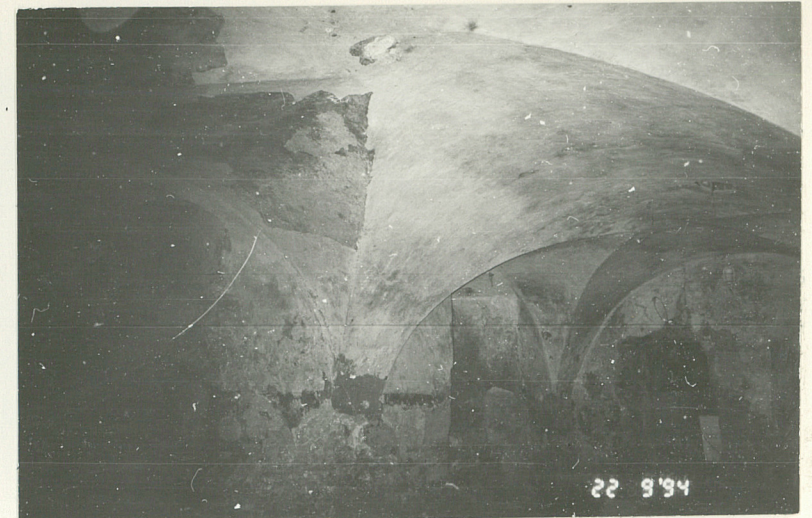
Wzór ODZ 1978 r.



10.



11.



12.



13.



14.



15.

1. Miejscowość **PISZKOWICE**
woj, wałbrzyskie

2. Obiekt (nazwa jak w karcie)
oficyna, obory, stajnia,

3. Zawartość wkładki (nazwa obiektu lub materiału uzupełniającego)
zdjęcia obory N. i środkowej,



16.



17.



20.



18.



19.

Wkładkę założył: **K. Guttmejer, XI. 1994.**
(imię, nazwisko, data)

Miejsce przechowywania negatywów:

Z-d Poligr. Jan Jasiński W-wa, ul. Wolna 13, tel. 12-43-83



21.



22.



23.



24.



25.



26.

1. Miejscowość **PISZKOWICE**
woj. **wałbrzyskie**

2. Obiekt (nazwa jak w karcie)
ofocyna, obory, stajnia,

3. Zawartość wkładki (nazwa obiektu lub materiału uzupełniającego)
zdjęcia obory środkowej i S.



27.



28.



31.



29.



30.

Wkładkę założył: **K. Guttmejer, XI. 1994.**
(imię, nazwisko, data)

Miejsce przechowywania negatywów:

Z-d Poligr. Jan Jasiński W-wa, ul. Wolna 13, tel. 12-43-83



32.



34.



33.



35.

1. Miejscowość **PISZKOWICE**
woj. wałbrzyskie

2. Obiekt (nazwa jak w karcie)

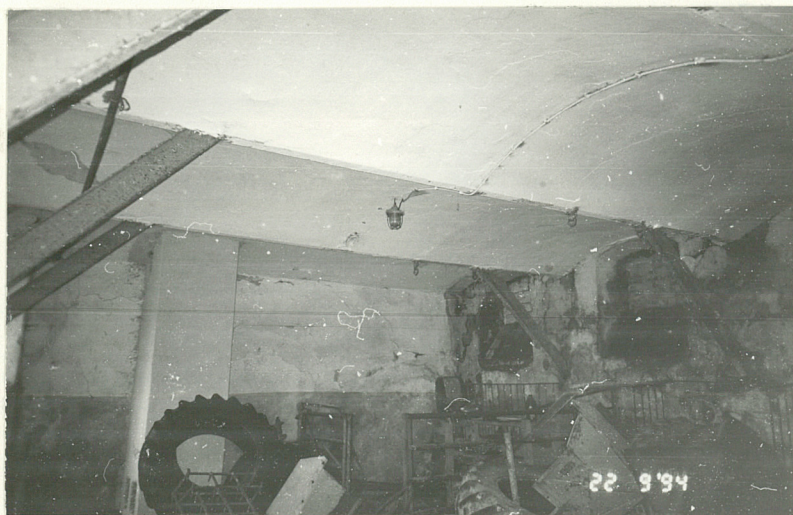
Oficyna dworska, obory, stajnia, zdjęcia i spis zdjęć - na odwrocie,



36.



37.



38.



39.

Wkładkę założył: **K. Guttmejer, XI.1994.**
(imię, nazwisko, data)

Miejsce przechowywania negatywów:

Z-d Poligr. Jan Jasiński W-wa, ul. Wolna 13, tel. 12-43-83

Wzór ODZ 1978 r.

SPIS ZDJEĆ

Widoki ogólne: 1. Zespół od N.-W. - od strony dziedzińca. 2. Zespół od N.-E. - z szosy wiejskiej.
3. Zespół od S.-W. - od dziedzińca. 4. Zespół od S.-E., z szosy, ze skarpy.

Oficyna dworska: 5. Elewacja główna - zach. 6. Elewacja wsch. /poziom 1. i 2. piętra./
7. 8. Elewacja N., z prawej fragment komina gorzelnianego; oraz jej fragment - widoczne fragmenty dwóch różnych łuków z cegieł. 9. Fragment sklepienia w dużym pomieszczeniu N.-W. przedzielonym deskami.
10. Schody w pomieszczeniu S.-E. 11. 12. Sklepienie w wąskim pomieszczeniu N.-E. 13. Sklepienie w narożnym pomieszczeniu S.-E.

Obora N. 14. 15. Elewacja główna - zach. i wnęka okienna w niej. Wkładka nr 3. 16. Elewacja wsch. - od strony skarpy. 17. 18. Widoki ogólne wnętrza. 19. Odpływowe żłobki w posadzce, odprowadzające gnoj.
20. 21. Kolumny sklepienia. 22. Fragment więźby dachowej. 23. Fragment posadzki z widocznymi kanałami odprowadzającymi mignojownicę do krytego kanału pod wejściem głównym.

Obora środkowa: 24. Elewacja główna - zach. 25. Widok wnętrza. 26. Filar sklepienny.
wkładka nr 4: 27. Sklepienie. 28. Elewacja E. od strony skarpy.

Obora S. 29. Elewacja zach. 30. Fragment elewacji zach. 31. Kolumna sklepienna. 32. 33. Widoki wnętrza. 34. Ściana S. z zamurowanym przejściem do stajni. 35. Fragment zniszczonej ściany E.

Wkładka nr 5. Stajnia: 36. Elewacja zach. 37. Elewacja wsch., poziom wysokiego poddasza.
38. 39. Wnętrze i widok ściany E.