

1. Obiekt

**DOM STRZELECKI, MIEJSKI DOM KONCERTOWY,  
ob. tzw. TEATR LETNI**

2. Czas powstania

1848/50 r; 1928 r

3. Miejscowość

**LEGNICA**

4. Adres

Al. Orła Białego 3 (park miejski)  
59-220 Legnica

nr działki: 401

ks. wiecz nr:

5. Przynależność administracyjna

województwo dolnośląskie

powiat Legnica

gmina Legnica

6. Poprzednie nazwy miejscowości

Liegnitz – Schießhaus, Städtische  
Konzerthaus

7. Przynależność administracyjna do 31.12.1998 r

województwo legnickie

gmina Legnica

8. Właściciel i jego adres

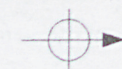
gmina miasto Legnica

9. Użytkownik i jego adres

dzierżawa: Korporacja Artystyczno-  
Handlowo-Usługowa FILADELFIA  
III Sp. z o.o., Al. Orła Białego 3  
59-220 Legnica

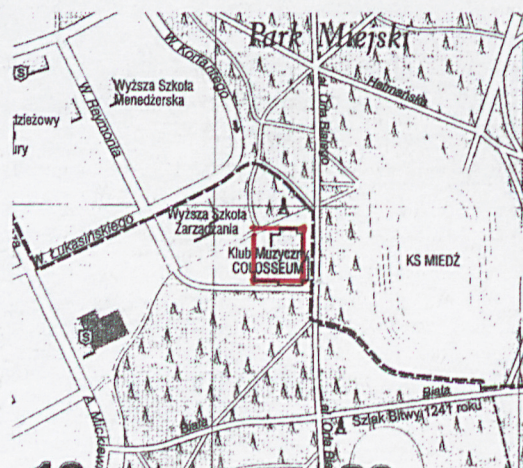
10. Rejestr zabytków

nr: P/5974 data 1.09.2015



0 40m

1 : 7 500





Historia bractwa strzeleckiego w Legnicy datuje się od XV w.; bractwo miało swoją kaplicę w kościele śś. Piotra i Pawła i było właścicielem terenu, który na planie z 1540 jest oznaczony jako „schutzensgarten”. Pierwotny dom strzelecki znajdował się między ulicami Witelona i Powstańców Śl. Był to budynek wartowni, który nie przetrwał do naszych czasów. W 1799 magistrat finansował remont dachu domu strzeleckiego. W 1807 r. podjęto decyzję o budowie nowego domu strzeleckiego. Plany zostały zrealizowane w 1810 r. Budynek spłonął całkowicie w pożarze w 1845 r. Bractwo nie miało środków na budowę nowego budynku, przekazało zatem prawo własności terenu miastu, zachowując prawo wolnego użytkowania przyszłej budowli. Miejski radca budowlany Kirchner w zaskakująco szybkim czasie wzniósł nowy budynek (1848/49). Jego otwarcie nastąpiło 25 sierpnia 1850. Powstała budowla w charakterystycznym dla Kirchnera, eklektycznym stylu, nawiązującym do renesansu włoskiego. Nieco później – 1862 – wybudowano, częściowo sfinansowaną z datków, halę orkiestrową. Hala została ulokowana na terenie dawnego ogrodu strzeleckiego, zajmując część jego obszaru. W 1877, wskutek wypadku, kiedy to zabłąkana kula zabiła przypadkowego przechodnia, wydano zakaz używania strzelnicy. Budynek, pozbawiony swej pierwotnej funkcji, został przebudowany i pełnił m.in. rolę sali tanecznej i balowej. Kolejna przebudowa nastąpiła w l. 20-tych XX w. 30.09.1928 otwarto całkowicie odnowiony i rozbudowany obiekt, dla którego nazwę wybrano w drodze konkursu. W jego wyniku nadano gmachowi mało oryginalną nazwę – Miejski Dom Koncertowy. W l. 20-tych i 30-tych odbywały się tu koncerty symfoniczne i kameralne. Niekorzystna przebudowa nadała budowli formy ciężkie, uproszczone i skubizowane; swój pierwotny charakter zachowało tylko skrzydło pd.-zach. Po II wojnie światowej budynek został przejęty przez armię czerwoną i pozostawał w jej posiadaniu aż do wyjścia wojsk radzieckich z Legnicy (1990).

**SYTUACJA.** Budynek zlokalizowano w parku miejskim, przy głównej alei parkowej, noszącej dziś nazwę Al. Orła Białego. Obiekt, wielokrotnie rozbudowywany, dzisiejszą elewacją główną zwraca się ku pn., wzdłuż tarasu i elewacji wsch. biegnie główna aleja parkowa, za którą rozciąga się teren sportowy, ze stadionem KS Miedź Legnica. Od zach. budynek sąsiaduje z budynkiem dzisiejszej Wyższej Szkoły Zarządzania oraz z terenem ZZM i palmiarnią.

#### **MATERIAŁ. KONSTRUKCJA. TECHNIKA.**

**Ściany.** *Ściany zewnętrzne* murowane z cegły pełnej, obustronnie tynkowane; detal architektoniczny murowany otynkowany (filary, podziały ramowe elewacji, szczyty) oraz wyrabiany w tynku (drobne elementy dekoracyjne, profilowania).

*Ściany wewnętrzne* murowane z cegły pełnej, tynkowane. Część współczesnych ścian działowych w lekkiej konstrukcji – szkieletowe, z płyt gipsowo-kartonowych (piętro); na parterze przepierzenie z płyt pleksi między dużą i małą salą dyskotekową. W sanitariatach ściany wykończone współczesną glazurą ścienną. W głównej sali teatralnej zachowały się do dziś elementy oryginalnego wyrabianego w tynku oraz murowanego i otynkowanego detalu architektonicznego (pilastry, dekoracja stropów), uzupełnionego współczesnymi dodatkami w typie pseudoklasycyzującym (kolumny, frontony, płaskorzeźbione tonda).

**Sklepienia i stropy.** Wnętrza nakryte stropami płaskimi, w większości drewnianymi belkowymi z podsufitkami tynkowanymi, gładkimi. W kilku pd. pomieszczeniach piętra stropy współczesne (z płyt betonowych na belkach stalowych). W holu głównym (dawnym foyer) strop ozdobiony masywnymi podziałami ramowymi i fasetą z wolutowymi wspornikami, podobne stropy, bez faset i o mniej skomplikowanych podziałach – w bocznych częściach sali głównej. Hol wejściowy i część bufetowa z wtórnymi podsufitkami z płyt drewnopochodnych, wzmocnionych kratownicą z listew. Centralna część głównej sali nakryta obniżonym w stosunku do pierwotnego, podwieszanym drewnianym stropem kasetonowym, pochodzącym z czasów ostatniej przebudowy; głębokie kasetony wypełnione pierwotnie pojedynczymi elementami dekoracyjnymi sncerskimi. Na strychu widoczne resztki stropu, który nakrywał salę w 2 poł. XIX w. – kasetonowy, oparty na drewnianych słupach, polichromowany, z dekoracją sztukatorską w postaci akantowych rozet. W kilku pomieszczeniach zach. stropy drewniane belkowe nagię z kratownicą z belek, tworzącą podziały kasetonowe.

**Wieżba dachowa.** Dachy konstrukcji drewnianej w kilku typach: wieżba na niskiej ścianie kolankowej – wieszarowa jednowieszakowa z zastrzałami w płaszczyźnie więzarów i małymi kleszczykami u nasady krokwi; wieżba mieszana, na ścianie kolankowej i podwójnej ścianie stolcowej z potężnymi kleszczami na których leżą płatwie pośrednie i dodatkowymi krótkimi wieszakami środkowymi, zastrzelona w płaszczyźnie więzarów i zmieczowana w kierunku kalenicowym; wieżba jętkowo-krokwiowa na wysokiej ścianie kolankowej.

**Pokrycie dachowe.** Prawie wszystkie dachy kryte dachówką karpiówką podwójnie w koronkę, nieliczne, pulpitowe, o małym kącie nachylenia połaci (portyk, przybudówki zach.) kryte papą na lepiku.

**Posadzki i podłogi.** W holu głównym i głównej sali zachowany oryginalny parkiet układany w jodełkę; w pozostałych pomieszczeniach posadzki betonowe surowe (pomieszczenia zaplecza), bądź wykończone współczesnymi różnicowanymi płytkami podłogowymi: podesty wokół parkietu tanecznego, sanitariaty); na piętrze podłogi drewniane i betonowe, kryte wykładzinami dywanowymi, bądź PCW. Taras wyłożony współczesną posadzką z kamiennej kostki i płytek mrozoodpornych, w portyku kwadratowe płytki lastriko.

**Schody.** *Schody zewnętrzne.* Portyk podniesiony w stosunku do poziomu gruntu, dostępny z każdej strony po dwóch szerokich betonowych stopniach; na podniesiony, ujęty współczesną balustradą taras prowadzą z wszystkich stron proste jednobiegowe, różnej szerokości murowane schody ceramiczne; wejście pd. poprzedza krótki szeroki bieg schodowy o stopniach z bloków granitu.



14. Kubatura	15. Powierzchnia użytkowa	16. Przeznaczenie pierwotne	17. Użytkowanie obecne
11 150 m <sup>3</sup>	1610 m <sup>2</sup>	dom strzelecki	klub muzyczny, dyskoteka
18. Prace budowlane i konserwatorskie, ich przebieg i dokumentacja <p>☛ Budynek poddawany był pracom adaptacyjnym w okresie, kiedy pozostawał w rękach Rosjan – odbywały się w nim wszelkie oficjalne uroczystości i wystawiano przedstawienia teatralne, mieściło się tu też kino (zakres prac nieznany); w ostatnim okresie przed opuszczeniem miasta doprowadzono do jego zdewastowania: m.in. zniszczenie stropu kasetonowego, zaniedbanie konserwacji pokrycia dachowego przyczyniło się do zniszczenia części pomieszczeń piętra (zawalone stropy, zniszczone podłogi i stolarka);</p> <p>☛ l. 90 – 2005 — remont części dachów (od strony pn.-zach.): naprawa więźby, wymiana i przełożenie pokrycia dachowego; wymiana części stolarki okiennej; adaptacja wnętrza do nowych funkcji (klub muzyczny, dyskoteka): urządzenie sali tanecznej, instalacja oświetlenia i nagłośnienia, podesty; nowa aranżacja wnętrza dostępnych publiczności (pseudoklasycyzm); urządzenie sanitariatów, urządzenie biur na piętrze; urządzenie części gastronomicznej; trwa remont skrzydła pd.-zach., które ma być zaadaptowane na pomieszczenia hotelowe; wymalowania wewnętrzne i zewnętrzne;</p>		19. Stan zachowania (fundamenty, ściany zewnętrzne, ściany wewnętrzne, sklepienia, stropy, konstrukcje dachowe, pokrycie dachu, wyposażenie i instalacje) <p>Obiekt zachowany w formie z czasów przebudowy w latach 20-tych XX w.; po wojnie obudowany od zach. chaotycznie licznymi niskimi przybudówkami; zachowany częściowo wystrój wnętrza (sala taneczna – strop, sztukatorka); wystrój uzupełniony współczesnymi wątpliwymi pod względem estetycznym elementami gipsowymi w stylu pseudoklasycystycznym.</p> <p>Stan techniczny dość dobry; trwa remont w części pd.-zach.</p>	
		20. Najpilniejsze postulaty konserwatorskie <p>⇒ dokończenie remontu;</p> <p>⇒ zagospodarowanie części pd.-zach.</p> <p>⇒ uporządkowanie przybudówek zach. i terenu wokół nich</p>	



21. Akta archiwalne (rodzaj akt, numer i miejsce przechowywania)

24. Uwagi różne.

25. Opracował

tekst ..... Ewa Sawińska 05.05.2005

plany i rysunki ..... Ewa Sawińska 05.05.2005

zdjęcia ..... Ewa Sawińska 05.05.2005

miejsce przechowywania negatywów: archiwum autora

Karta po wypełnieniu podlega ochronie na podstawie przepisu prawa autorskiego

*Ewa Sawińska*

22. Bibliografia

A. SAMMTER, Die Schützengilde zu Liegnitz .., Liegnitz 1868;  
A. ZUMWINKEL, Die Stadt Liegnitz seit der Einführung der Stadtordnung im Jahre 1809., Liegnitz, Bd. 1, 1913, Bd. 2, 1922; S. 28,29,u.a.  
Liegnitz, Goldberg. Das schöne Katzbachtal., Berlin 1925, S. 26;  
W. ELSNER, Liegnitzer Stadtgeschichte von ihren Anfängen bis zum Ende der Oertel-Zeit (1242–1912), Lorsch/Württ. [1972], S. 85;  
Legnica. Monografia historyczna miasta, pod red. M. Heisiga, 1977, str. 148  
Liegnitz wie wir es kannten., [1979], Lorsch., S. 126-7;  
F. FINKE, Aus dem Lebenslauf der Stadt Liegnitz., 1986, Lorsch/Württ., S. 124, 130;  
Legnica. Zarys monografii miasta., pr. zb. p. red. S. Dąbrowskiego, Wrocław 1998, str. 258;

26. Adnotacje o inspekcjach, informacje o zmianach (daty, imiona i nazwiska wypełniających)

23. Źródła ikonograficzne i fotografia (rodzaj, miejsce przechowywania, sygnatury)

Schlesischen Provinzial Bundes Schlesien., Liegnitz 1906 — grafika ok. 1890 [także: Studium .., T. VII, Ikonografia, repr. 527]; Studium .., T. VII, Ikonografia — ryc. 528 wg fot. R. O'Briena: z pocz. XX w.; pocztówka z ok. 1905, Muz. Nar. we Wrocławiu [także: Studium .., T. VII, Ikonografia, repr. 530]; Ansichten-Album Liegnitz — repr. fot. Ast&Feder: Städtisches Schießhaus; Liegnitz wie wir es kannten, S. 127 — fot.; Finke, S. 85 — 1) Das Schießhaus vor dem 1 Weltkrieg; 2) Nach dem Umbau zum Stadtl. Konzerthaus; Liegnitz, Goldberg. Das schöne Katzbachtal., Berlin 1925, S. 26; Legnica jaka była., Str. 50 — okolice Domu Strzeleckiego podczas jednej z wystaw ogrodniczych, przed przebudową, pocztówka ze zborów Heinricha Kudoweh; Liegnitz., Chemnitz [b.d.], S. 30 — 2 fot. : fragmenty budynku (fasada; przed przebudową); ZUMWINKEL, Die Stadt .. —, fot. na wklejce ze zdjęciami : frag. fasady; Legnica. Zarys monografii., — ryc. 81: repr. karty pocztowej z 1906 r; strona internetowa —www.vogel-soya.de/Liegnitz.Schiesshaus.jpg — repr. karty pocztowej z pocz. XX w.;

27. Załączniki

- \* wkładka nr 1: cd. opisu;
- \* wkładka nr 2: spis fotografii; zdjęcia;
- \* wkładka nr 3: zdjęcia;
- \* wkładka nr 4: zdjęcia;
- \* wkładka nr 5: zdjęcia;
- \* wkładka nr 6: zdjęcia archiwalne; rzut budynku;



1. Miejscowość

**LEGNICA**

2. Obiekt (nazwa jak na karcie)

**DOM STRZELECKI, ob. tzw. TEATR LETNI**

3. Zawartość wkładki (nazwa obiektu lub materiału uzupełniającego)

cd. opisu;

*Schody wewnętrzne.* Klatka schodowa wiodąca na balkon ulokowana na zach. od holu głównego (dawnego foyer); zachowany oryginalny wystrój – schody drewniane 3-biegowe z duszą, biegi schodowe ograniczone jednostronnie ażurową drewnianą balustradą tralkową i ze stylizowanych motywów roślinnych (kwiaty lilii), na masywnych 4-bocznych słupkach; poręcz gięta, o płynnej linii, profilowana. Dwie klatki schodowe umieszczono symetrycznie, po obu stronach budynku zaplecza scenicznego; schody 2-biegowe powrotne ze spocznikami, betonowe, z współczesną balustradą z prętów metalowe, na strych – drewniane, zabiegowe, z drewnianą balustradą tralkową. Prócz klatek schodowych kilka prostych krótkich biegów schodowych, które wyrównują różnice między poziomami różnych pomieszczeń w części zaplecza scenicznego oraz sali głównej i jej bocznych podestów.

*Otwory.* *Otwory okienne* zróżnicowane w poszczególnych częściach budynku, podkreślają ich autonomię, odrębność funkcjonalną i świadczą o różnym czasie powstania. Na zapleczu (liczne jednokondygnacyjne przybudówki) chaotyczny układ zróżnicowanych otworów, warunkowany względami ściśle funkcjonalnymi; otwory prostokątne o prostych zamknięciach, różnych proporcjach i wymiarach; stolarka drewniana, zróżnicowana; tylko w 2-kond. przybudówce części pn. 3 identyczne otwory okienne z zamknięciami nieznacznie odcinkowymi i skrzynkowymi oknami 2-skrzydłowymi ze ślemieniem przechodzącym w krzyżu pozornym. W części pd.-zach. dwie kondygnacje rytmicznie, parami rozmieszczonych otworów okiennych – w przyziemiu otwory większe, zamknięte pełnołukowo, ujęte w arkadowe obramienia z profilowanymi archiwoltami, na piętrze mniejsze otwory zamknięte prosto, w profilowanych obramieniach z prostymi naczółkami; okna skrzynkowe, 2-skrzydłowe, ze ślemionami przechodzącymi w skrzyżowaniu pozornym, listwy przyrytkowe okien przyziemia podrzeźbiane, we formie pilastrów. Ściana szczytowa tej części budowli z podobnymi, nieco mniejszymi otworami w profilowanych obramieniach z prostymi naczółkami: jeden wtórnie zblendowany, w drugim współczesne 2-skrzydłowe okno zespolone; w szczycie dwa małe otwory z pełnołukowymi zamknięciami, które akcentowane profilowanymi obramieniami, w otworach resztki oryginalnej stolarki z profilowanymi przechodzącymi ślemionami. Przybudówka obok przepruta czterema małymi otworami prostokątnymi bez obramień, w których współczesne

okna. W przybudówce przy tarasie cztery niewielkie otwory okienne w regularnym układzie; kształt prostokątów z prostymi zamknięciami, w zwieńczeniu proste profilowane naczółki; okna 2-skrzydłowe krosnowe, dzielone w skrzydłach szczelinami. Druga kondygnacja wsch. części budynku zaplecza scenicznego oświetlona czterema ujednoliconymi 2-skrzydłowymi oknami w prostokątnych otworach z prostymi zamknięciami. Pozostałe otwory okienne wtórne, zróżnicowane w proporcjach i wymiarach, w nieregularnym, podporządkowanym względami praktycznymi układzie, z współczesną stolarką (pd. łącznik i klatka schodowa).

*Otwory drzwiowe zewnętrzne.* Wejście główne zlokalizowane od pn., poprzedzone filarowym portykiem; sześć wysokich prostokątnych otworów wejściowych z identycznymi 2-skrzydłowymi ramowo-płycinowymi drzwiami, zdobionym w płycinach rozetkami. Wsch. skrzydło części głównej budynku dostępne bezpośrednio z tarasu przez sześć dużych prostokątnych otworów, w których 2-skrzydłowe porte-fenêtre'y z wysokimi nadświetlami (wejścia obecnie nie używane). Skrzydło flankowane dwoma podcieniami, w których prostokątne otwory drzwiowe: pd.-wsch. – jednoskrzydłowe współczesne drzwi metalowe, pn.-wsch. – duży otwór prostokątny, z 2-skrzydłowymi drzwiami ramowo-płycinowymi z nadświetlem. Wejście pd. – prostokątny otwór z współczesnymi 2-skrzydłowymi częściowo przeszkłonymi drzwiami z PCW. W elewacji pd. części pd.-wsch. dwa otwory drzwiowe na klatki schodowe – współczesne, typowe, zabite płytami pilśniowymi i podobny przy podcieniu pd.-wsch. Wtórne przybudówki zaplecza zach. z współczesnymi prostokątnymi, zróżnicowanymi pod względem wymiarów otworami, w których jednoskrzydłowe drzwi.

*Otwory drzwiowe wewnętrzne.* Hol wejściowy połączony z holem głównym dużymi prostokątnymi otworami drzwiowymi, powtarzającymi układ otworów zewnętrznych; drzwi wahadłowe, 2-skrzydłowe, ramowo-płycinowe, przeszkłone, z nadświetlem. Na salę główną prowadzą dwie pary otworów drzwiowych z 2-skrzydłowymi pełnymi drzwiami ramowo-płycinowymi; dwa z otworów zblendowane od strony sali głównej. Sala główna połączona z bocznymi częściami trzema parami szerokich prostokątnych. W części pn.-zach. przyziemia współczesne otwory drzwiowe z typowymi jednoskrzydłowymi drzwiami płytowymi (sanitariaty). Na zapleczu scenicznym częściowo



zachowane oryginalne 2-skrzydłowe prostokątne drzwi ramowo-płycinowe, w pozostałych otworach współczesne drzwi płytowe jedno- i dwuskrzydłowe. W drugiej kondygnacji części pn.-zach., zaadaptowanej obecni na biura, drzwi współczesne typowe, płytowe lub metalowe; w jednym z pomieszczeń zachowane oryginalne jednoskrzydłowe drzwi ramowo-płycinowe. Więcej oryginalnych drzwi zachowanych w 2-giej kondygnacji zaplecza scenicznego – wejścia z klatek schodowych.

**RZUT.** Budynek o skomplikowanym, mocno rozczłonkowanym, nieregularnym rzucie, będącym następstwem kolejnych przebudów i rozbudów. Dość regularny trzon budowli stanowi centralna prostokątna sala główna z nieco węższą przestrzenią wejściową pod balkonem i symetrycznymi, bocznymi równoległymi skrzydłami. Poprzedza ją część pn., złożona z prostokątnego poprzecznego foyer, któremu odpowiada węższy hol wejściowy i zewnętrzny portyk filarowy. Po bokach holu i foyer dwa skrzydła podłużne, nieco węższe od skrzydeł towarzyszących sali głównej, w pd. urządzono współcześnie salę gastronomiczną, pn. zajmuje środkowa klatka schodowa, pn. sanitariaty i pd. pomieszczenia pomocnicze. Skrzydło pn., zniekształcone przebudową, obudowane od pn. wtórnymi zróżnicowanymi gabarytowo prostokątnymi przybudówkami. Ta część budowli przesunięta nieco ku zach. względem osi pozostałych części budowli. Od pd. część główna połączona z dawną kwadratową sceną, flankowaną prostokątnymi symetrycznymi pierwotnie pomieszczeniami zaplecza scenicznego, z klatkami schodowymi w zryzalitowanych narożnikach. Między skrzydło zach. sali głównej i pomieszczenie zach. zaplecza wbudowano wtórnie wydłużone, prostokątne prostopadłe do osi skrzydło mieszkalne (?), przedłużone jeszcze później o małą, zlicowaną z nim przybudówkę zach. Od zach. budynek rozczłonkowany szeregami chaotycznie dostawionych, współczesnych przybudówek.

**BRYŁA.** Bryła rozłożysta, wielocząłkowa, mocno rozczłonkowana i nieregularna, 2- i jednokondygnacyjna, z kondygnacjami o zróżnicowanych wysokościach, stanowi wynik wielu przebudów i rozbudów obiektu, którego funkcja wielokrotnie zmieniała się na przestrzeni lat. Budowla podpiwniczona w swej zasadniczej części, bez przybudówek zach. Jej poszczególne części nakryte dachami 2-, 3-, 4-połaciowymi i pulpitowymi o zróżnicowanym kącie nachylenia połaci i różnych wysokościach. Część pn. poprzedzona 6-osiowym portykiem z płaskim dachem, zwieńczona trójkątnym frontonem z 2-spadowym dachem, ujęta po bokach w prostopadłe, nieco niższe skrzydła z dachami 3-spadowymi. Za nią 2-kondygnacyjna część mieszcząca balkon widowni, którą nakrywa dach 4-spadowy, o prostopadłej kalenicy. Dalej ku pd. 2-kondygnacyjna bryła sali głównej, połączonej ze sceną i jej zapleczem, całość nakryta jednolitym dachem 3-spadowym. Sala główna ujęta w jednokondygnacyjne skrzydła, nakryte

płaskimi stropodachami, z których wsch. poprzedzone tarasem, z narożnymi jednoosiowymi podcieniami. Klatki schodowe zaplecza ulokowane w lekko zryzalitowanych narożach, co zaznaczone też w połaci dachowej. Część pd. skrzydła nadbudowana 3-osiowym ryzalitem z 3-połaciowym dachem. Część mieszcząca scenę wraz z zapleczem połączona niewielkim cofniętym łącznikiem z prostopadłym 2-kondygnacyjnym skrzydłem pd.-zach. Obie części nakryte dachami 2-spadowymi. Do skrzydła dobudowana od zach., zlicowana z nim jednokondygnacyjna przybudówka, nakryta dachem płaskim. Od strony zach. budowla zniekształcona chaotycznym układem licznych współczesnych przybudówek o zróżnicowanych gabarytach, nakrytych płaskimi dachami.

**Elewacja pn.** – poprzedzona 6-osiowym portykiem na masywnych 4-bocznych filarach, w osiach identyczne prostokątne otwory drzwiowe, ujęte w pilastry, zwieńczone półokrągłymi blendami; portyk flankowany dwiema ślepymi ścianami skrzydeł; nad portykiem; przesłonięta portykiem elewacja zwieńczona płaskim trójkątnym frontonem o pustym polu.

**Elewacja wsch.** – elewacja zdominowana przez wysunięte jednokondygnacyjne skrzydło sali głównej, które flankowane jednoosiowymi narożnymi podcieniami filarowymi; przed nim taras z współczesną ozdobną balustradą metalową; podziały elewacji skrzydła pilastrów; pilastry przechodzą bezpośrednio w uproszczone trapezowe głowice; między pilastrami portefenêtre'y w profilowanych obramieniach; podcienia obszerne, z otworami drzwiowymi, wiodącymi do pomieszczeń gospodarczych; elewacja zwieńczona mocno wyładowanym, prostym, masywnym gzymsem; od pn. cofnięta gładka, 4-osiowa elewacja bufetu, z ujednoliconymi otworami okiennymi, zwieńczonymi prostymi profilowanymi naczółkami; od pd., także cofnięta, ślepa elewacja zaplecza scenicznego, która zwieńczona gzymsem imitującym pełne belkowanie.

**Elewacja pd.** – 2-częściowa; między obiema częściami wgłębiony, wąski 2-kond. łącznik z otworem drzwiowym, poprzedzonym krótkim biegiem schodów granitowych i dwoma otworami okiennymi w nieregularnym układzie; elewacja sceny z nieznacznymi ryzalitami klatek schodowych na narożach, w których nieużywane otwory drzwiowe i otwory okienne na podestach półpiętra; pozostała część elewacji ślepa, zwieńczona imitacją pełnego belkowania; elewacja skrzydła pd.-zach. 2-kond., 6-osiowa, z rytmicznym układem, zróżnicowanych w kondygnacjach otworów okiennych, rozczłonkowana dwoma przyściennymi filarami, sięgającymi gzymsu podokiennego drugiej kondygnacji, które zwieńczone elementami w kształcie półeliptycznym z okrągłymi blendami; otwory okienne w układzie parzystym: w przyziemiu zamknięte pełnołukowo, ujęte w arkadowe obramienia, o profilowanych archiwoltach; otwory na piętrze zamknięte prosto, w profilowanych obramieniach, zwieńczone prostymi profilowanymi naczółkami; elewacja artykułowana gzymsami: przerywanym



1. Miejscowość

**LEGNICA**

2. Obiekt (nazwa jak na karcie)

**DOM STRZELECKI, ob. tzw. TEATR LETNI**

3. Zawartość wkładki (nazwa obiektu lub materiału uzupełniającego)

cd. opisu; spis fotografii; zdjęcia

nadokiennym przyziemia, podokiennym na wspornikach konsolowych na piętrze i wyładowanym, wieńczącym; od zach. przylega jednoosiowa, jednokond. przybudówka, z otworem okiennym zamkniętym prosto, ujętym profilowanym obramieniem, zwieńczona analogicznym gzymsem wieńczącym.

**Elewacja zach.** – elewacja skrzydła pd.-zach. przesłonięta w dolnej partii 2-osiową jednokond. przybudówką, z oknami w profilowanych obramieniach, na gzymsie podokiennym; górna kondygnacja także 2-osiowa, z otworami okiennymi analogicznymi jak w elewacji pd.; wieńczy ją nieoddzielony trójkątny 2-osiowy szczyt, z małymi oknami strychowymi z zamknięciami pełnołukowymi z profilowaniem; od pn. zlicowana z jednokondygnacyjną przybudówką, przybudówka pn. – także jednokond., współczesna, 4-osiowa z małymi otworami okiennymi; elewacja skrzydła zach. gładka, rozcłonkowana tylko otworami, z osiowym otworem drzwiowym; ponad nią widoczny fragment elewacji sali głównej z prostymi podziałami ramowymi; obok górna 3-osiowa kondygnacja przybudówki pn., o gładkiej ścianie z trzema jednakowymi otworami okiennymi, zamknięta szerokim okapem dachu, wsparty na wysuniętych belkach stropowych; pozostałe człony budowli przesłonięte licznymi, chaotycznie dostawionymi różnogabarytowymi, współczesnymi przybudówkami, o gładkich ścianach ze zróżnicowanymi otworami okiennymi i drzwiowymi.

**WNĘTRZE.** Wnętrze wielokrotnie przekształcane, zachowało jednak podział na pomieszczenia charakterystyczne dla sali teatralno-taneczno-widowiskowej. Monumentalne, 6-drzwiowe wejście obudowane portykiem, wiedzie do wąskiego holu wejściowego, gdzie dostępne przez 6-cioro drzwi foyer; przy foyer od pn. w pomieszczenia pomocnicze: toalety i środkową klatkę schodową, od pd. – bufet. Sala główna, widowiskowo-taneczna, poprzedzona węższym przejściem, nad którym balkon; , w jej zachodnim końcu proscenium i dalej: wgłębna scena, ujęta po bokach pomieszczeniami pomocniczymi zaplecza scenicznego wraz z klatkami schodowymi, wiodącymi na górną kondygnację. Pomieszczenia w skrzydłach bocznych, pierwotnie być może, w typie obszernych łóż, otwarte do sali głównej dużymi prostokątnymi przejściami wspartymi na filarach.

**WYPOSAŻENIE.** Zachowało się niewiele elementów oryginalnego wyposażenia: na strychu fragmenty pierwotnego stropu z 2 poł. XIX w. z dekoracją rozetową, podwieszany kasetonowy strop i sztukatorski wystrój sali głównej oraz stolarka okienna i drzwiowa z przełomu XIX i XX w.,

**INSTALACJE:** elektryczna, wodno-kanalizacyjna, nagłośnieniowa, telefoniczna.

**SPIS FOTOGRAFII**

1. Widok budowli od pd.-wsch.
2. Widok od pn.-wsch.
3. Elewacja pn., widok od zach.
4. Pn. część budowli, widok od zach.
5. Elewacja zach. skrzydła pd.-zach.
6. Szczyt skrzydła pd.-zach.
7. Dolne partii elewacji zach. skrzydła zach.
8. Elewacja pd., widok od wsch.
9. Skrzydło zach., elewacja pd.
10. Łącznik między częścią sceniczną i skrzydłem pd.-zach.
11. Elewacja wsch. skrzydła sali głównej, widok od pn.
12. Elewacja wsch. skrzydła foyer.
13. Porte-fenêtre w skrzydle sali głównej.
14. Okna górnej kondygnacji skrzydła pd.-zach.
15. Okna przyziemia skrzydła pd.-zach.
16. Wnętrze, widok foyer.
17. Wnętrze sali głównej, widok ku scenie.
18. Wnętrze sali głównej, widok ku balkonowi i wejściu.
19. Podwieszany strop kasetonowy.
20. Fragment wystroju sztukatorskiego sali głównej.
21. Fragment klatki schodowej pn.-zach.
22. Klatka schodowa pd.
23. Schody na strych.
24. Oryginalna stolarka drzwiowa.
25. Fragment więźby dachowej nad salą główną.
26. Pozostałości starszego stropu sali głównej.



2.



3.



4.



5.





1. Miejscowość

**LEGNICA**

2. Obiekt (nazwa jak na karcie)

**DOM STRZELECKI, ob. tzw. TEATR LETNI**

3. Zawartość wkładki (nazwa obiektu lub materiału uzupełniającego)

zdjęcia

6.



7.



8.



Wkładkę założyła: Ewa Sawińska 05.09.2005

Miejsce przechowywania negatywów i rysunków: archiwum autora



9.



10.



11.



12.





1. Miejscowość

**LEGNICA**

2. Obiekt (nazwa jak na karcie)

**DOM STRZELECKI, ob. tzw. TEATR LETNI**

3. Zawartość wkładki (nazwa obiektu lub materiału uzupełniającego)

zdjęcia

13.



14.



15.

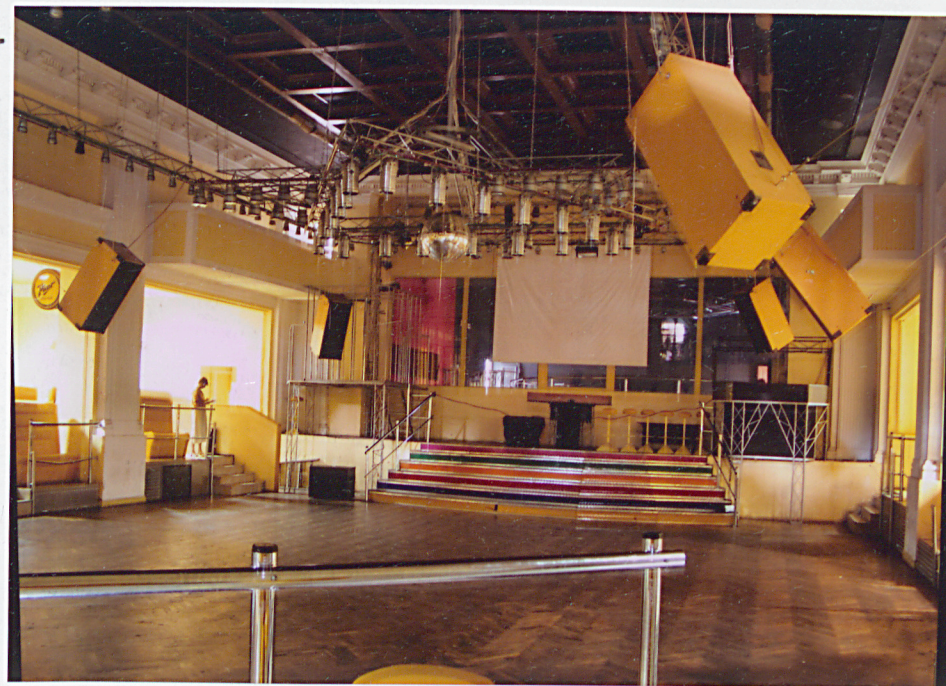




16.



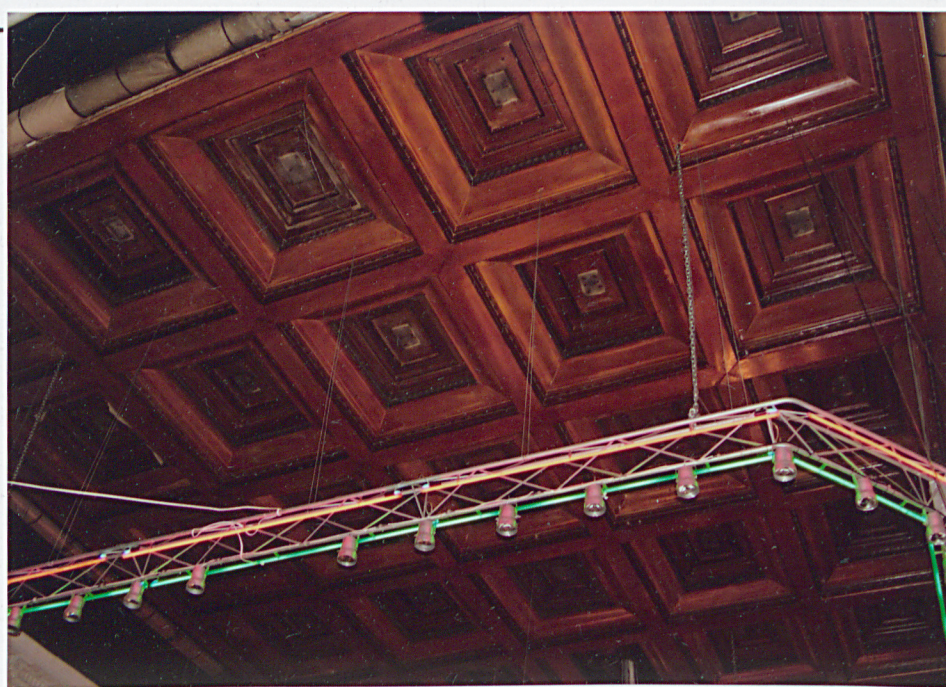
17.



18.



19.





1. Miejscowość

**LEGNICA**

2. Obiekt (nazwa jak na karcie)

**DOM STRZELECKI, ob. tzw. TEATR LETNI**

3. Zawartość wkładki (nazwa obiektu lub materiału uzupełniającego)

zdjęcia

20.



21.



22.





23.



24.



25.



26.





1. Miejscowość

**LEGNICA**

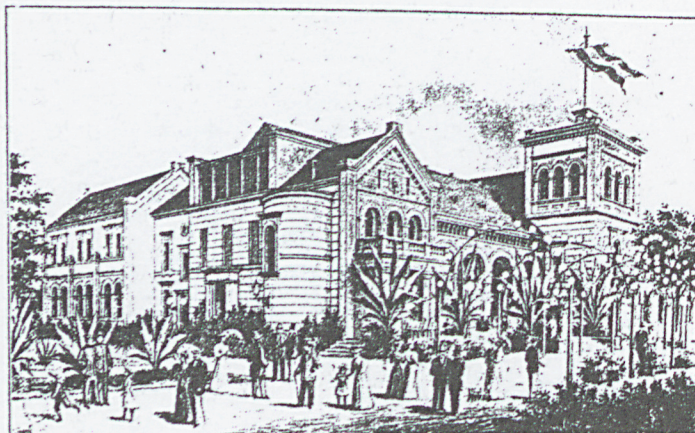
2. Obiekt (nazwa jak na karcie)

**DOM STRZELECKI, ob. tzw. TEATR LETNI**

3. Zawartość wkładki (nazwa obiektu lub materiału uzupełniającego)

zdjęcia archiwalne; rzut budynku;

Grafika z ok. 1890 r (za Studium ... , ryc 527)

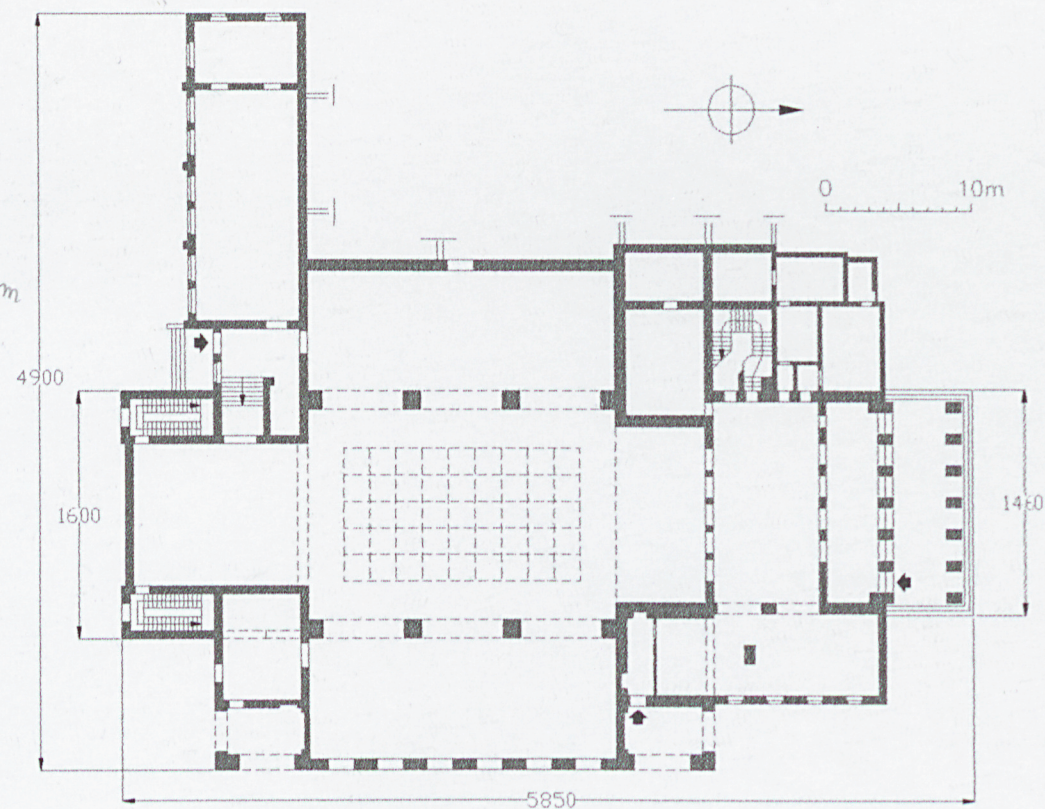


Fot. z pocz. XX w. Ast&Feder (za Studium ... , ryc 528)



$h = 7,20m$

skala 1:500



Wkładkę założyła: Ewa Sawińska 05.09.2005

Miejsce przechowywania negatywów i rysunków: archiwum autora