

A B C D E F G H I J K L Ł M N O P R S T U V W X Y Z

3383  
Nr DOLNOŚLĄSKIE

1. Obiekt

OFICyna PAŁACOWA (POWOZOWNIA), ob.BUDYNEK MIESZKALNY

2. Czas powstania

ok.1730-1744

3. Miejscowość

OŁDRZYCHOWICE KŁODZKIE

4. Adres

ul. Polna

nr hipoteczny

5. Przynależność administracyjna

województwo wałbrzyskie

gmina Kłodzko

6. Poprzednie nazwy miejscowości

Ulrici villa (1369), Ulrichsdorf (1391), Ullersdorf (XVI w.-1945)

7. Przynależność administracyjna

przed 1 VI 1975

województwo wrocławskie

powiat Kłodzko

8. Właściciel i jego adres

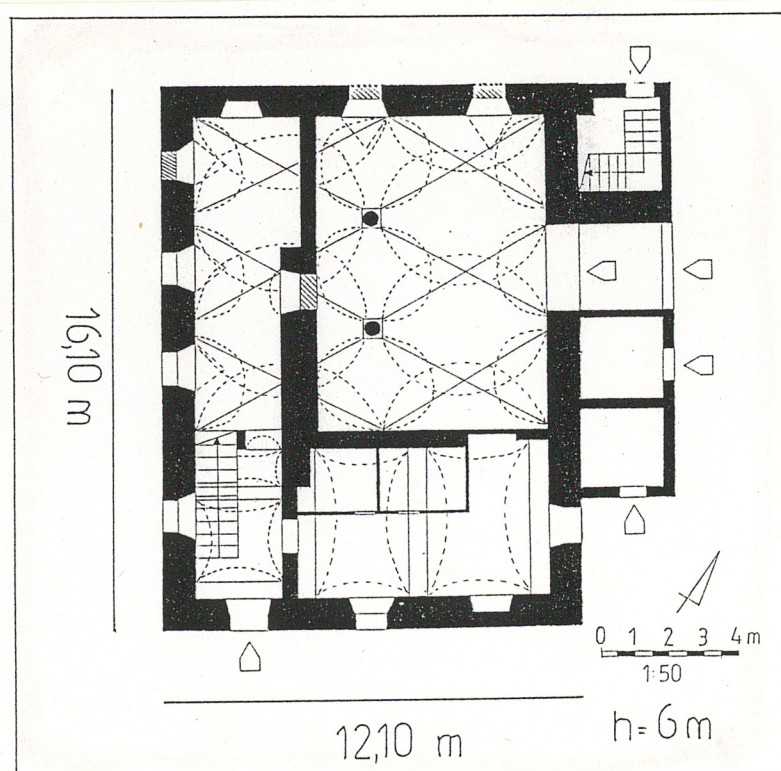
AWRSP  
O/Wrocław

9. Użytkownik i jego adres

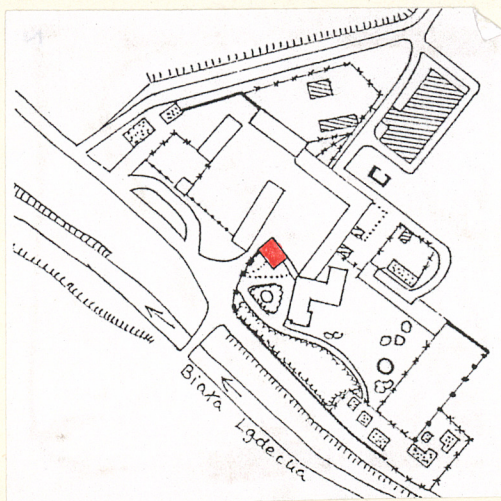
J.W.

10. Rejestr zabytków

Nr A/4464/1478/46 (brak dec. w NID) data



3.





## 12. Autorzy, historia obiektu, określenie stylu

Historia założenia - patrz: karta zespołu.

W trakcie drugiego etapu barokizacji zespołu, w latach około 1730–1744, urządzono nowy podjazd przed pałacem i założono nową, okazałą, filarową bramę wjazdową. Główny jej wjazd flankowany był dwiema furtami. Z nimi łączyły się odcinki muru, a następnie kapliczki. Poprzez kolejne odcinki muru powiązano kapliczki z dwiema oficynami. Kompozycja układu bramy charakteryzowała się regularnością, osiowością i symetrią.

Bramę tę oraz utworzony na zachód niej niewielki, nieregularny plac powiązano kompozycyjnie z odcinkiem głównej wiejskiej drogi, łączącym się następnie z drogą od strony Kłodzka. Z tego też kierunku otwierała się ekspozycja na front pałacu. Tak więc formując frontową część rezydencji mocniej podkreślono jej reprezentacyjność. Elementem zaś dodatkowo ją eksponującym były obie oficyny.

Koncepcję wznoszenia przed pałacem dwóch, symetrycznie usytuowanych oficyn, łączonych z bramami lub też z innymi budynkami dworskimi stosowano od początku XVIII wieku w przypadku założeń wielkodworskich. W klasycznej wersji zrealizowano ją np. w zespołach pałacowych na terenie Kłodzkiej, w Wilkanowie (1700–1708) i w Pławnicy (1735–1737). Koncepcja ta była później dość powszechnie wykorzystywana także i w odniesieniu do skromniejszych siedzib szlacheckich. W przypadku założenia pałacowego w Odrzychowicach zarówno topografia terenu, jak i podziały gruntów uniemożliwiały utworzenie przed rezydencją regularnego, czworobocznego dziedzińca paradnego. Dlatego też dawny dziedzińiec przed pałacem pozostał bez zmian, a tylko urządzono jego centrum i obrzeże, sytuując na nim bramę (założoną na linii wklęsło wypukłej) i obie oficyny (umieszczone ukośnie względem siebie i pałacu). Cały ten zespół można w pełni uznać za dzieło

dojrzałego baroku.

W barokowych założeniach pałacowych oficyny miały różnorodne funkcje. Bywały wykorzystywane jako pawilony pałacowe, czy też jako mieszkania administratorów dóbr oraz urzędników dworskich. Nie wiadomo natomiast jakie pierwotne przeznaczenie miały oficyny odrzychowickiego pałacu. Jedną z nich, północną, zachowaną do dziś, była na początku XX wieku użytkowana jako powozownia (Kutschenstall).

Pierwsze zachowane przekazy ikonograficzne dotyczące zespołu pałacowego w Odrzychowicach pochodzą z początku XIX wieku. Przedstawiają też bramę z dwiema oficynami. Szczególnie dobrze widoczna była oficyna południowa. Był to dwukondygnacyjny budynek nakryty dachem mansardowym. Elewacje rozczłonkowano podziałem ramowym lub siecią podziałów architektonicznych złożonych z gzymsu kordonowego nad przyziemiem i najprawdopodobniej z lizen, rozdzielających okienne osie.

W latach 1862–1899 opisana powyżej oficyna południowa została wyburzona. Pozostawiono oficynę północną, użytkowaną jako wozownia, którą połączono z pałacem murem kurtynowym. Tym samym oddzielono od folwarku pałacowy dziedzińiec z podjazdem do pałacu. Przy murze kurtynowym na początku XX wieku wzniesiono drewnianą, wydłużoną, zadaszoną altanę, częściowo przeszkloną szkłem witrażowym, łączącą się z elewacjami pałacu i oficyny.

Obecnie istniejąca, północna oficyna zachowała swą dawną bryłę (z dachem mansardowym), a inne elementy współtworzące jej architekturę uległy przekształceniom.

Zastanawiająca jest np. jednolitość układu sklepień we wnętrzu parteru z dwiema kolumnami oraz w lokalności sąsiadującej z nim od południa. Jednolitość ta sugeruje, że pierwotnie może było to jednoprzestrzenne, sklepione wnętrze o funkcjach gospodarczych. Później, nie wiadomo kiedy, zostało ono rozdzielone.



|                                     |   |   |  |
|-------------------------------------|---|---|--|
| 14. Kubatura<br>2629 m <sup>3</sup> | 15. Powierzchnia użytkowa<br>478 m <sup>2</sup> | 16. Przeznaczenie pierwotne<br>mieszkalno gospodarcze, na<br>pocz. XX w. - powozownia | 17. Użytkowanie obecne<br>mieszkalno gospodarcze |
|-------------------------------------|---|---|--|

#### 18. Prace budowlane i konserwatorskie, ich przebieg i dokumentacja

W roku 1974 wykonane z łupku pokrycie dachu oficyny wymieniono na pokrycie z papy powleczonej srebrzystą folią.

Do roku 1975 budynek nie był gruntownie remontowany. Remont przeprowadzono dopiero w drugiej połowie lat siedemdziesiątych lub na początku lat osiemdziesiątych. I tak schody drewniane wymieniono na betonowe, przy czym zachowano ich dawny układ. Wyremontowano drugie mieszkanie na piętrze. Zamurowano niektóre okna w elewacjach. Pokrycie dachu z papy wymieniono na pokrycie z blachy. Prace te wykonane zostały przez ekipy remontowo budowlane Kombinat Rolno Przemysłowego w Trzebieiszowicach. Nie wiadomo, czy były prowadzone według projektu, czy też bez dokumentacji.

W ostatnich latach inicjatywą wykazał się także lokator mieszkania we wschodniej części budynku, który je wyremontował. Ponadto przebił on w lewej skrajnej osi wschodniej elewacji oficyny nowy otwór wejściowy. Przebił go w miejscu, w którym, jak twierdził, znajdowało się dawniej wejście. Poza tym wprowadził wtórne podziały we wnętrzu przyziemia, nakrytym sklepieniem wieolopowym z kapą czeską. Prace remontowo budowlane, które sam wykonywał nie były poprzedzone fazą projektową.

##### Dokumentacja:

Architektoniczno konstrukcyjna inwentaryzacja zabytkowego budynku mieszkalnego w Odrzychowicach Kłodzkich, wykonana w Pracowni Projektowej Zakładu Remontowo Budowlanego Kombinat PGR Trzebieiszowice, w zbiorach Archiwum PSOZ w Wałbrzychu.

#### 19. Stan zachowania (fundamenty, ściany zewnętrzne i wewnętrzne, sklepienia, stropy, konstrukcje dachowe, pokrycie dachu, wyposażenie, instalacje)

Stan zachowania oficyny w 1975 roku przedstawiał się następująco. Ściany obwodowe, działowe, sklepienia, część stropów i posadzki były w stanie dobrym. Odnotowano uszkodzenie więźby dachowej, spękania jej elementów. Ze względu na zawilgocenie murów nastąpiło powierzchniowe łuszczenie się cegły, zaprawy i tynku. Uszkodzeniu uległy też drewniane schody oraz niektóre stropy.

Po remoncie kapitalnym stan techniczny budynku nieco się polepszył. Obecnie nadal jednak nie ma pionowej i poziomej izolacji przeciwwilgociowej. Powoduje to dalsze zawilgocenie fundamentów, ścian obwodowych oraz sklepie<sup>nia</sup> w gospodarczej części budynku. Więźba dachowa porażona przez kołatki i grzyby wymaga remontu. Tynki, schody, pokrycie dachowe i instalacje pozostają w stanie dobrym. Stylowe wyposażenie oficyny nie istnieje.

#### 20. Najpilniejsze postulaty konserwatorskie

Obecne mieszkalne funkcje oficyny należy utrzymać. Ochroną konserwatorską obejmuje się bryłę budynku wraz z zadaszeniem, pozostałości wystroju elewacji, ogólną dyspozycję przyziemia i sklepienie wnętrza.

Należy przeprowadzić remont kapitalny budynku, w trakcie którego trzeba wykonać pionową i poziomą izolację przeciwwilgociową, osuszyć fundamenty, mury i sklepienia, naprawić więźbę dachową, zabezpieczyć ją przed szkodnikami i

c.d. załącznik 3



21. Akta archiwalne (rodzaj akt, numer i miejsce przechowywania)

Plan założenia pałacowego ok. 1862 r. (Wirtschaftskarte gräflich Anton von Magnis'schen Forsten. Blok III, Revier Ullersdorf), w zbiorach WAP Wrocław, Archiwum Magnisów, Kartografia, sygn. 886. (Magn. 886)

Plan założenia pałacowego ok. 1899 r. (Karte von dem Rittergute Ullersdorf, Kreis Glatz, Der Schlosshof), w zbiorach WAP Wrocław, Archiwum Magnisów, Kartografia, sygn. Magn. 126.

22. Biblioteka

23. Źródła ikonograficzne i fotografia (rodzaj, miejsce przechowywania, sygnatury)

Widok obelisku i założenia pałacowego z oficynami, ryc. w: Breslauer Erzähler, 1802, s. 224/225 - patrz: karta zespołu pałacowego.

24. Uwagi różne

25. Opracował

tekst Iwona Rybka-Ceglecka, XI.1995

imię, nazwisko, data, podpis

plany, rysunki Iwona Rybka-Ceglecka, XI.1995

imię, nazwisko, data, podpis

zdjęcia fotogr. Iwona Rybka - Ceglecka, IX, XII.1995

imię, nazwisko, data, podpis

miejsce przechowywania negatywów

KARTA PO WYPEŁNIENIU PODLEGA OCHRONIE NA PODSTAWIE PRZEPISÓW PRAWA AUTORSKIEGO

26. Adnotacje o inspekcjach, informacje o zmianach (daty, imiona i nazwiska wypełniających)

27. Załączniki

załączniki 1-3

- c.d. rubryk 12, 13, 20

załączniki 4-5

- fotografie, rzuty, plany.



|  |  |   |
|--|--|---|
| 1. Miejscowość<br>OŁDRZYCHOWICE KŁODZKIE | 2. Obiekt (nazwa jak w karcie)<br>OFICyna PAŁACOWA<br>(POWOZOWNIA), ob.BUDYNEK<br>MIESZKALNY | 3. Zawartość wkładki (nazwa obiektu lub materiału uzupełniającego)<br>c.d. rubryk: 12 |
|--|--|---|

W przyziemiu oficyny zastosowano dwa rodzaje sklepień. Pierwszy z nich reprezentują sklepienia wielopolowe, wzmocnione kamiennymi kolumnami, z przęsłami wypełnionymi sklepieniami krzyżowymi. Był to tradycyjny system sklepienny odnoszący się jeszcze do budownictwa XVI wieku, czego np. dowodzi sklepienie w sali na II kondygnacji wieży ołdrzychowickiego pałacu. Tego rodzaju sklepienia stosowano w XVIII wieku w budownictwie folwarcznym, czego przykładami mogą być oficyna i znajdujący się nieopodal dom czeladny. Oba te zresztą budynki powstały w zbliżonym okresie, gdyż w obu zastosowano podobne kolumny. Są one ustawione na sześciobocznych cokołach, krępe, z płaskimi bazami, z wyrazistym entasis trzonów i z uproszczonymi kapitelami, wykutymi chyba w nawiązaniu do porządku rzymsko-toskańskiego. Drugi z zastosowanych w przyziemiu oficyny rodzajów sklepień, to nowoczesne wówczas sklepienie wielopolowe z przęsłami rozdzielonymi gurtami i wypełnionymi kapą czeską.

Konsekwencją zastosowania w przyziemiu sklepień było uwypuklenie się w ujęciu bryły oficyny charakterystycznego układu wyższego przyziemia i niższego piętra.

Zapewne dwie elewacje oficyny, wschodnia i południowa były potraktowane okazalej z tej racji, że zwracały się ku dziedzińcowi przed pałacem. Nie wiadomo jednak, gdzie znajdowało się i jak było usytuowane główne wejście do oficyny. Mogło być ono przeprute w elewacji północnej, od strony folwarku, w związku z czym ku pałacowi kierowały się zapewne elewacje okienne. Nie można też wykluczyć, że wejście do oficyny znajdowało się w osi jej elewacji wschodniej. Wbrew natomiast zasadom kompozycji stosowanym w architekturze barokowej byłoby asymetryczne usytuowanie wejścia w skrajnej osi elewacji oficyny.

Z dawnego wystroju oficyny zachowały się gzymsy koronujący oraz fragmenty uszakowych obramień okiennych z gurtami.

Reprezentowały one rzadziej stosowany typ uszakowych obramień, wprowadzony do architektury Kłodzkiej i Śląska przez północnowłoskich budowniczych już w latach sześćdziesiątych XVII wieku.

Podsumowując więc, oficyna nakryta dachem mansardowym, mająca elewacje zdobione siecią podziałów z lizenami lub podziałem ramowym i zaopatrzona w obramienia okienne utrzymana była w stylu dojrzałego baroku. Przypominała nieco powstałą niemal równocześnie oficynę z nieistniejącego już założenia pałacowego w Pławnicy.

W końcu XIX wieku dostawiono do północnej elewacji omawianej oficyny przybudówkę zawierającą m.in. schody do nowowydzielonego mieszkania na I piętrze budynku. Można też przypuszczać, że w XIX wieku i w pierwszych dziesięcioleciach wieku XX usunięto podziały architektoniczne elewacji, pozostawiając jej gładkie lico z obramieniami okien. W ten sposób upodobniono nieco elewacje budynku do elewacji pałacu. Może też wówczas przepruto nowy otwór wejściowy w lewej, skrajnej osi wschodniej elewacji oficyny. Po roku 1945 otwór ten został ponownie zamieniony na otwór okienny, a obecnie przebito go na nowo.

W latach siedemdziesiątych XX wieku przyziemie oficyny użytkowane było jako stajnia i chlew, i tylko jedno z mieszkań na piętrze, we wschodniej części budynku, miało lokatora. Drugiego mieszkania nie użytkowano. Po przeprowadzeniu remontu w latach siedemdziesiątych i osiemdziesiątych przyziemie oficyny przestano wykorzystywać na cele hodowlane, a przeznaczono je na komórki lokatorskie, lub też dołączono do mieszkania we wschodniej części budynku. Całe piętro oficyny przeznaczono na cele mieszkalne.

Charakter i zakres współcześnie przeprowadzanych przebudów omówiono w rubryce 18. Ale trzeba w tym miejscu



|  |  |   |
|--|--|---|
| 1. Miejscowość<br>OŁDRZYCHOWICE KŁODZKIE | 2. Obiekt (nazwa jak w karcie)<br>OFICyna PAŁACOWA<br>(POWOZOWNIA), ob.BUDYNEK<br>MIESZKALNY | 3. Zawartość wkładki (nazwa obiektu lub materiału uzupełniającego)<br>c.d. rubryk: 12, 13 |
|--|--|---|

podkreślić, że ich konsekwencją było dalsze zniszczenie pozostałości barokowego wystroju elewacji, czyli okiennych obramień, które do dziś zachowały się tylko szczątkowo.

13. Opis (sytuacja, materiał i konstrukcja, rzut, bryła, elewacje, wnętrze, wyposażenie, instalacje)

#### SYTUACJA

patrz: karta zespołu.

Zespół pałacowy usytuowany jest w centrum wsi przy rozwidleniu dróg z Kłodzka do Łądku i z Ołdrzychowic do Skrzynki. Brama pałacowa z oficyną, pałac, folwark oraz przypałacowa część parku znajdują się po północnej stronie głównej ulicy wiejskiej i koryta Białej Łądeckiej.

Barokowy pałac usytuowany jest poza folwarkiem, na południowy wschód od majdanu gospodarczego i założony na osi północ – południe. Od zachodu poprzedza rezydencję pałacowa brama wjazdowa łącząca się od północy z oficyną. Dwoma elewacjami, wschodnią i południową oficyna zwraca się ku niewielkiemu i nieregularnemu dziedzińcowi z podjazdem do pałacu. Dziedziniec ten wydzielony jest od zachodu murem kurtynowym, dobudowanym do północno wschodniego narożnika oficyny i do północno zachodniego narożnika pałacu. Do tego muru, na całej jego długości, od południa, dostawiono wydłużoną, drewnianą altanę. Altana ta zasłaniająca w niewielkim stopniu elewację oficyny była otwarta ku południu. Częściowo przeszklona szkłem witrażowym została nakryta nachylonym stropodachem z ceramicznym pokryciem. Obecnie znacznie już zniszczona, służy lokatorowi oficyny jako komórka i drewnutnia.

Dawny dziedziniec z podjazdem do pałacu użytkowany jest przez lokatora oficyny na cele gospodarcze. W związku z tym został wtórnie podzielony nowymi dojściami do oficyny oraz drewnianymi płotami. Nawierzchnie dojść do oficyny – ziemne, lub częściowo wykonane z ułamków marmurowych płyt. W centrum



|  |  |   |
|--|--|---|
| 1. Miejscowość<br>OŁDRZYCHOWICE KŁODZKIE | 2. Obiekt (nazwa jak w karcie)<br>OFICyna PAŁACOWA<br>(POWOZOWNIA), ob.BUDYNEK<br>MIESZKALNY | 3. Zawartość wkładki (nazwa obiektu lub materiału uzupełniającego)<br>c.d. rubryk: 13 |
|--|--|---|

podjazdu, koło barokowego basenu, znajduje się składowisko drewna.

Od zachodu oficyna sąsiaduje z głównym wjazdem na teren folwarku, a do jej południowo zachodniego narożnika przylega filar bramy filarowej, prowadzącej na folwark. Od północy zaś oficyna zwrócona jest ku dziedzicznemu folwarcznemu.

#### MATERIAŁ, KONSTRUKCJA, TECHNIKA

Ściany. Fundamenty z kamienia na zaprawie wapienno piaskowej. Ściany z cegły pełnej, ceramicznej na zaprawie wapienno piaskowej, tynkowane. Z tego też materiału zbudowane ściany działowe na parterze i piętrze. Tylko na poddaszu przepierzenia drewniane.

Sklepienia i stropy. Sklepienia z cegły ceramicznej. Dwa wnętrza przyziemia nakryte sklepieniami wielopolowymi, z przęsłami wypełnionymi sklepieniami krzyżowymi. Konstrukcja przęseł wzmocniona dwiema kamiennymi kolumnami. W trzecim z pomieszczeń i w sieni sklepienie wielopolowe z przęsłami rozdzielonymi gurtami i wypełnionymi kapą czeską. Na I piętrze stropy drewniane z sufitymi.

Więźba dachowa drewniana, mansardowa. Nad zachodnią częścią dobudówki dach pulpitowy, a nad wschodnią, drugą jej partią stropodach.

Pokrycie dachowe oficyny z blachy. Stropodach jednokondygnacyjny, wschodniej części przybudówki osłonięty pokryciem ceramicznym, a dach zachodniej dwukondygnacyjowej części dobudówki – papą. Ganek przed elewacją frontową nakryty dwuspadowym dachem z pokryciem z falistego tworzywa sztucznego.

Posadzki, podłogi. W przyziemiu posadzki kamienne, kamienne z wylewką cementową, ceglane, cementowe, cementowe z wykładziną. Na I piętrze i na strychu podłogi deskowe.

Schody. Główne schody na I piętro betonowe, jednobiegowe, ze stopniami obłożonymi drewnianą boazerią, prowadzące do hallu górnej kondygnacji. Balustrada prosta, drewniana, złożona ze słupków, prętów i poręczy. Boczne schody betonowe, dwubiegowe, łamane, z podestem oraz z poręczą przy ścianie. Schody na strych drewniane.

Okna prostokątne z murowanymi węgarami i nadprożami. Prostokątne okno lukarny w dachu z drewnianymi węgarami i nadprożami.

#### RZUT

Oficyna założona na planie prostokąta, dwutraktowa (licząc od strony pałacu), z aneksem od północy. Przedni trakt przyziemia wypełniony od południa wąską i wydłużoną sienią ze schodami na piętro oraz od północy dużym, sklepionym pomieszczeniem. W tylnym trakcie na przedłużeniu sieni znajduje się wąska lokalność a obok niej sklepienie wnętrze, największe w obrębie budynku. Lokalności w partii przyziemia łączące się dawniej amfiladowo są teraz wtórnie rozdzielone. Na piętrze układ jest nieco odmienny ze względu na wprowadzenie wtórnych podziałów w obrębie dwóch wydzielonych pomieszczeń. Przy północnej elewacji oficyny wzniesiono na planie prostokąta przybudówkę. W jej zachodniej części urządzono klatkę schodową prowadzącą do mieszkania na piętrze oficyny. Pozostała część dobudówki miała funkcje gospodarcze.

#### WNĘTRZA

Za stylowe można uznać tylko sklepienie wnętrza przyziemia.



|  |  |   |
|--|--|---|
| 1. Miejscowość<br>OŁDRZYCHOWICE KŁODZKIE | 2. Obiekt (nazwa jak w karcie)<br>OFICyna PAŁACOWA<br>(POWOZOWNIA), ob.BUDYNEK<br>MIESZKALNY | 3. Zawartość wkładki (nazwa obiektu lub materiału uzupełniającego)<br>c.d. rubryk: 13 |
|--|--|---|

Są to dwa wnętrza przyziemia nakryte sklepieniami wielopolowymi, z przęsłami wypełnionymi sklepieniami krzyżowymi. Konstrukcja sklepienia w największym pomieszczeniu tej kondygnacji wzmocniona została dwiema kamiennymi kolumnami, krępyimi, ustawionymi na sześciobocznych cokółkach, zbliżonymi do kolumn z domu czeladnego (patrz: karta zespołu). Bazy kolumn zaznaczone, entasis trzonów kolumn bardzo wyraziste. Kapitele kolumn uproszczone, ale wykute chyba w nawiązaniu do porządku rzymsko tokańskiego. W sieni i w trzecim z pomieszczeń sklepienie wielopolowe z przęsłami rozdzielonymi gurtami i wypełnionymi kapą czeską. Wnętrza I piętra bezstylowe.

#### BRYŁA

Bryła oficyny zwarta, powiększona od północy o przybudówkę. Oficyna niepodpiwniczona, dwukondygnacyjowa, nakryta dachem mansardowym. Asymetrycznie przed fasadą dostawiono drewniany, częściowo przeszklony ganek, nakryty dwuspadowym dachem. Przy północnej elewacji oficyny przybudówka. Wschodnia jej część jednokondygnacyjowa, nakryta stropodachem. Zachodnia zaś partia dobudówki dwukondygnacyjowa osłonięta dachem pulpitowym.

#### ELEWACJE

Elewacja frontowa, wschodnia (od strony pałacu), trójosiowa, zwieńczona profilowanym gzymsem, częściowo zasłonięta przez altanę. Prostokątny otwór wejściowy w lewej, skrajnej osi. Zachowany fragment kamiennego, uszakowego obramienia, podobnego do oprawy okien. Okna prostokątne. Jedno, w przyziemiu, w kompletnym jeszcze kamiennym obramieniu uszakowym z guttami. Pozostałe okna z relikami dawnych obramień. Przed wejściem drewniany, częściowo

przeszklony ganek, nakryty dwuspadowym dachem z pokryciem z falistego tworzywa sztucznego.

Elewacja boczna, południowa (od strony bramy), czteroosiowa, zwieńczona profilowanym gzymsem. Okna w przyziemiu częściowo zamurowane lub ślepe. W partii I piętra tylko jedno okno w prawej, skrajnej osi jest ślepe. Wszystkie okna prostokątne. Ślepe okna w kompletnych jeszcze kamiennych obramieniach uszakowych z guttami. Pozostałe okna z relikami tych obramień, lub w ogóle ich pozbawione. W oknach przyziemia zachowane przewlekane kraty.

Elewacja boczna, północna (od strony folwarku), częściowo zasłonięta przez przybudówkę. Widoczna wschodnia część przyziemia elewacji z jednym otworem wejściowym oraz górna partia elewacji, na poziomie I piętra, przepruta trzema oknami. Elewacja zwieńczona gzymsem koronującym. W połaci dachu oficyny bezstylowa lukarna. Otwory prostokątne, bez obramień. Wschodnia część przybudówki jednokondygnacyjowa, przepruta otworem wejściowym i bramą, zachodnia zaś partia dobudówki dwukondygnacyjowa oraz jednoosiowa z wejściem w przyziemiu. Elewacja wschodniej części przybudówki bezstylowa. Natomiast elewacja zachodniego członu dobudówki zwieńczona markowanym w tynku, profilowanym gzymsem koronującym. Ponadto w tynku markowane jest też ślepe okno, usytuowane obok rzeczywistego okna. Otwory w elewacji przybudówki prostokątne, bez obramień.

Elewacja tylna, zachodnia (od strony wjazdu na folwark), tworzona przez ujednolicone elewacje oficyny i jej przybudówki. Elewacja oficyny (dawniej trójosiowa) ze ślepym oknem w prawej, skrajnej osi i z trzema oknami w partii I piętra. W elewacji przybudówki otwory (drzwi i okno oświetlające schody) rozłożone mijankowo. Elewacja oficyny zwieńczona profilowanym gzymsem. Elewacja dobudówki bez gzymsu. Prostokątne otwory bez



|  |  |  |
|--|--|--|
| 1. Miejscowość<br>OŁDRZYCHOWICE KŁODZKIE | 2. Obiekt (nazwa jak w karcie)<br>OFICyna PAŁACOWA<br>(POWOZOWNIA), ob.BUDYNEK<br>MIESZKALNY | 3. Zawartość wkładki (nazwa obiektu lub materiału uzupełniającego)<br>c.d. rubryk: |
|--|--|--|

## Spis ilustracji

1. Widok oficyny od południowego zachodu, od strony bramy pałacowej.
2. Rzut poziomy przyziemia oficyny.
3. Plan sytuacyjny założenia pałacowego z zaznaczeniem oficyny.
4. Plan orientacyjny.
5. Rzut poziomy przyziemia oficyny.
6. Fragment planu założenia pałacowo parkowego z 1862 roku, reprodukcja planu ze zbiorów WAP we Wrocławiu, sygn. Archiwum Magnisów, Kartografia, sygn. Magn. 886.
7. Fragment planu założenia pałacowo parkowego z 1899 roku, reprodukcja planu ze zbiorów WAP we Wrocławiu, sygn. Archiwum Magnisów, Kartografia, sygn. Magn. 126.
8. Próba rekonstrukcji miejsca usytuowania wyburzonej oficyny północnej, reprodukcja szkicu wykonanego przez autora opracowania, na podstawie ikonografii i współczesnej mapy w skali 1: 500.
9. Brama wjazdowa przed pałacem, stan z okresu międzywojennego, reprodukcja z: Konwiarz R., Alt Schlesien.
10. Południowy fragment bramy wjazdowej przed pałacem (z kaplicą południową z Pietą), w głębi oficyna, stan z okresu międzywojennego, reprodukcja z: Konwiarz R., Alt Schlesien.
11. Wschodnia elewacja oficyny, od strony pałacu.
12. Południowa elewacja oficyny, od strony podjazdu, zaktualizowany przerys rysunku inwentaryzacyjnego z roku 1975.
13. Okna w II kondygnacji południowej elewacji oficyny, od strony dziedzińca przed pałacem.
14. Oficyna, widok od północy, od strony folwarku.
15. Zachodnia elewacja oficyny od strony wjazdu na folwark, widok od strony folwarku, w kierunku południowym.
16. Północna elewacja oficyny widok od strony folwarku, w kierunku południowym.
17. Sień i schody w przyziemiu, w południowo wschodniej partii oficyny.
18. Jedno ze sklepionych wewnątrz przyziemia, widok w kierunku północnym.



|  |  |   |
|--|--|---|
| 1. Miejscowość<br>OŁDRZYCHOWICE KŁODZKIE | 2. Obiekt (nazwa jak w karcie)<br>OFICyna PAŁACOWA<br>(POWOZOWNIA), ob.BUDYNEK<br>MIESZKALNY | 3. Zawartość wkładki (nazwa obiektu lub materiału uzupełniającego)<br>c.d. rubryk: 13, 20 |
|--|--|---|

obramień. Jedynie nad oknem oficyny w prawej, skrajnej osi, i na poziomie I piętra zachował się górny fragment barokowego, uszakowego obramienia.

#### INSTALACJE

W budynku znajduje się instalacja elektryczna, grzewcza (piece).

c.d. rubryki 20

zakonserwować. Trzeba też przeprowadzić remont sklepień, szczególnie w zachodniej części budynku.

Trzeba też wykonać nowy projekt rewaloryzacji budynku, ze zwróceniem szczególnej uwagi na próbę rekonstrukcji wystroju elewacji. W tym przypadku należy się odnieść do zachowanej ikonografii. Jest ona co prawda dość ogólnikowa, ale na jej podstawie można zaprojektować podział ramowy lub też sieć podziałów złożonych z lizen i prostego gzymsu nad przyziemiem. Korzystnym dla wyglądu budynku byłoby przeprucie nowego wejścia do oficyny w osi elewacji wschodniej. Obecny zaś otwór wejściowy powinno się ponownie zamienić na okno. Sprzed elewacji wschodniej należy również usunąć współczesny, drewniany ganek. Koniecznym jest podjęcie rekonstrukcji obramień okiennych, przeprowadzonej według zachowanych wzorów. Nowe obramienia okien i głównego wejścia można wymodelować w tynku. Zaleca się także wykonanie badań stratygraficznych płaszczyzn elewacji i reliktyw obramień okiennych dla ustalenia pierwotnej kolorystyki. Wyniki tych badań należy wykorzystać w projekcie kolorystyki elewacji oficyny. Powinna zostać przeprowadzona konserwacja kamieniarki, czyli reliktyw obramień okiennych i kamiennych kolumn we wnętrzu przyziemia.

Koniecznym jest też uporządkowanie otoczenia oficyny, szczególnie terenu dawnego dziedzińca z podjazdem do pałacu. Należy więc zlikwidować obecne, wtórne ogrodzenia i wtórne ścieżki. Dziedziniec paradny przed pałacem powinno się na nowo rozplanować, w ramach projektu rewaloryzacji założenia pałacowego. Remontu i konserwacji wymaga też altana przy oficynie



1. Miejscowość

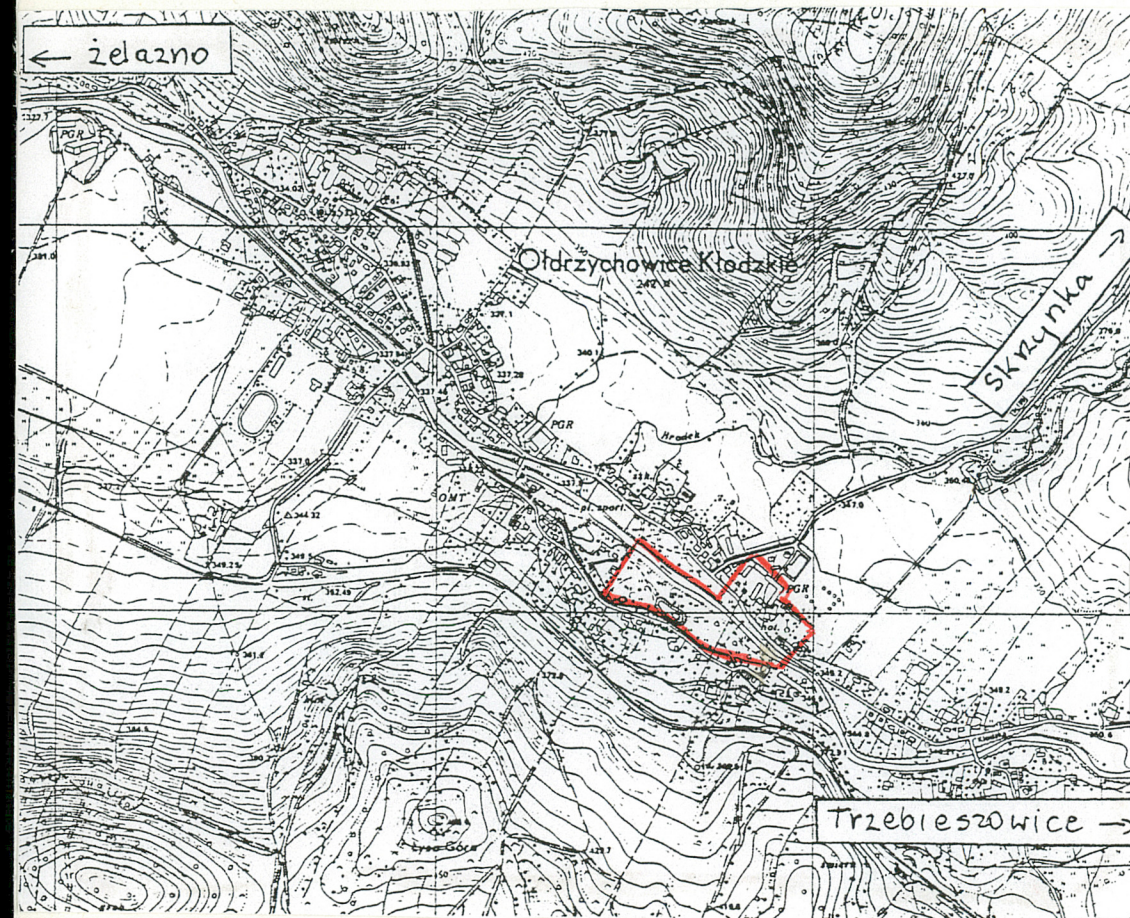
OŁDRZYCHOWICE KŁODZKIE

2. Obiekt (nazwa jak w karcie)

OFICYNA PAŁACOWA (POWOZOWNIA)  
ob. BUDYNEK MIESZKALNY

3. Zawartość wkładki (nazwa obiektu lub materiału uzupełniającego)

plany, rzuty, rysunki, ikonografia



4.

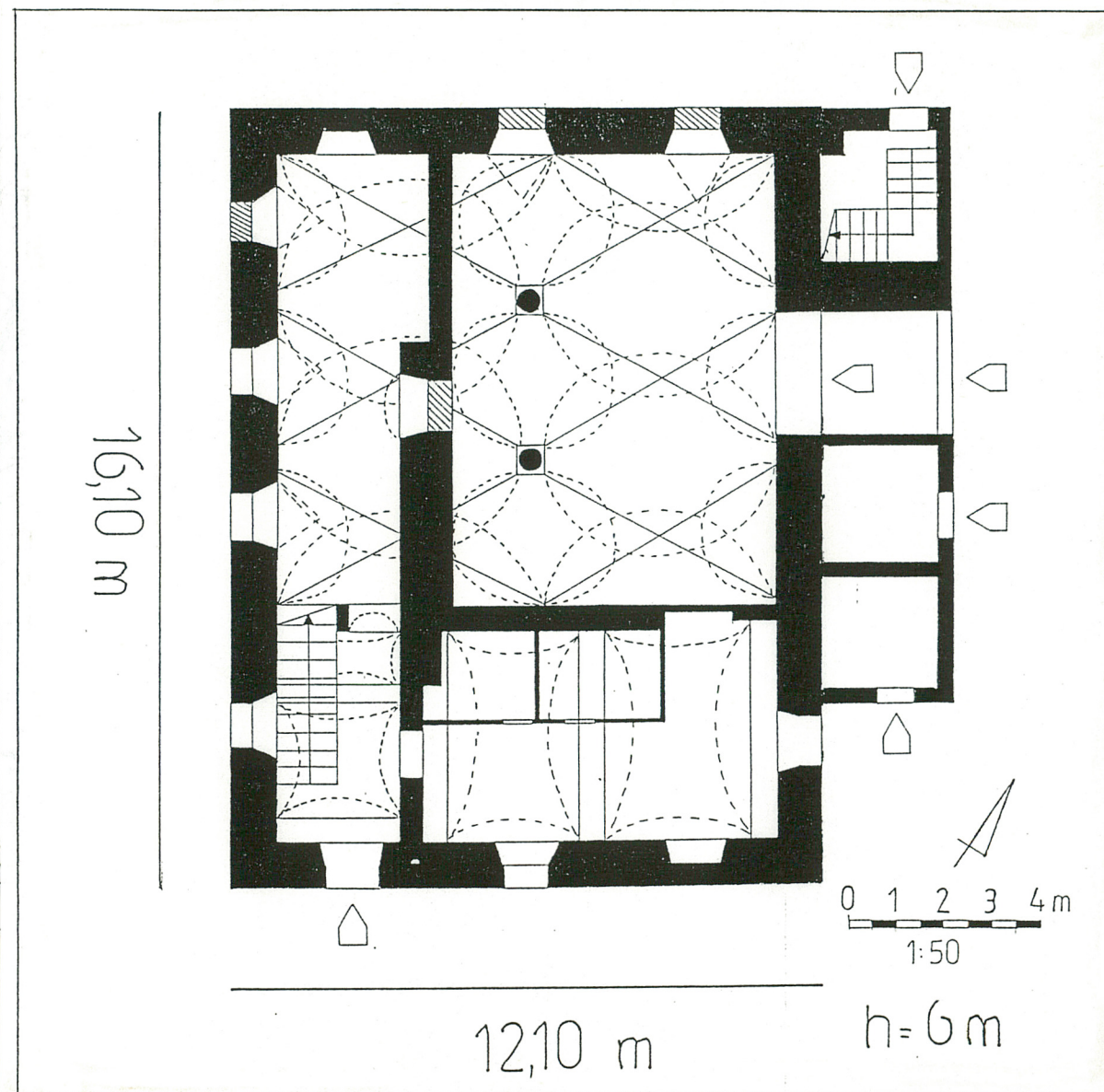
Wkładkę założył: Iwona Rybka-Ceglecka, XI.1995

Imię, nazwisko, data

Miejsce przechowywania negatywów: u autora zdjęć

wzg őroda őr 589-91 - 5000 szt

5.



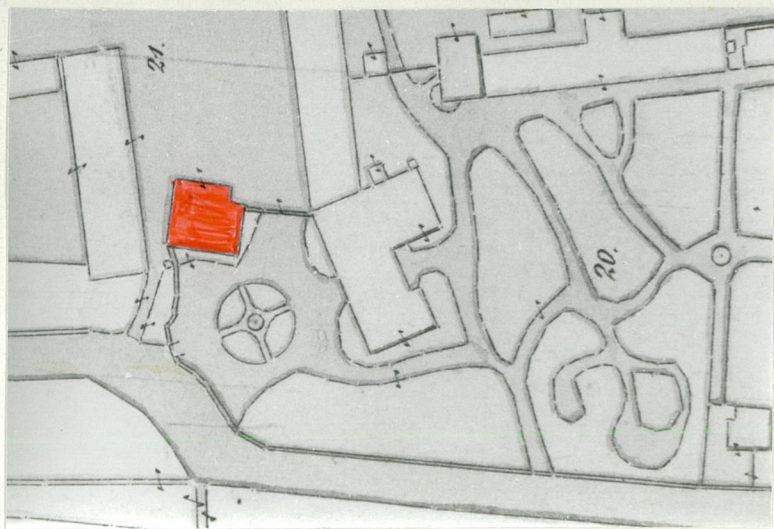
$h = 6\text{ m}$

WZOR ODZ 1978 r.

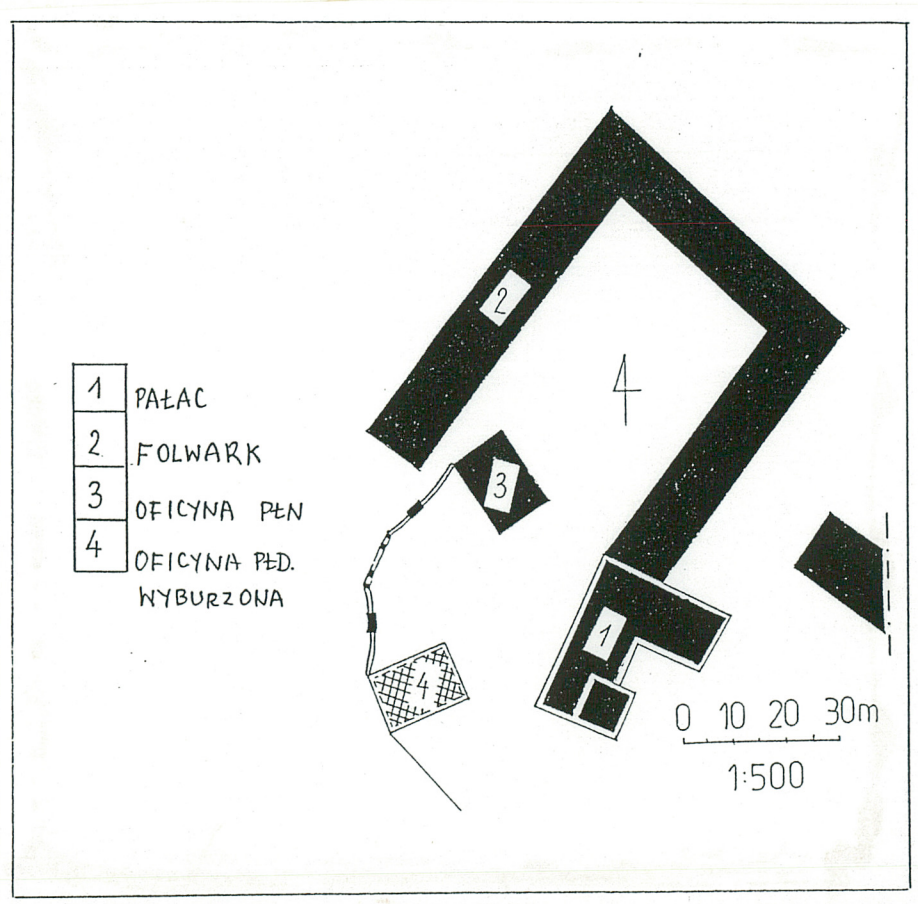




6.



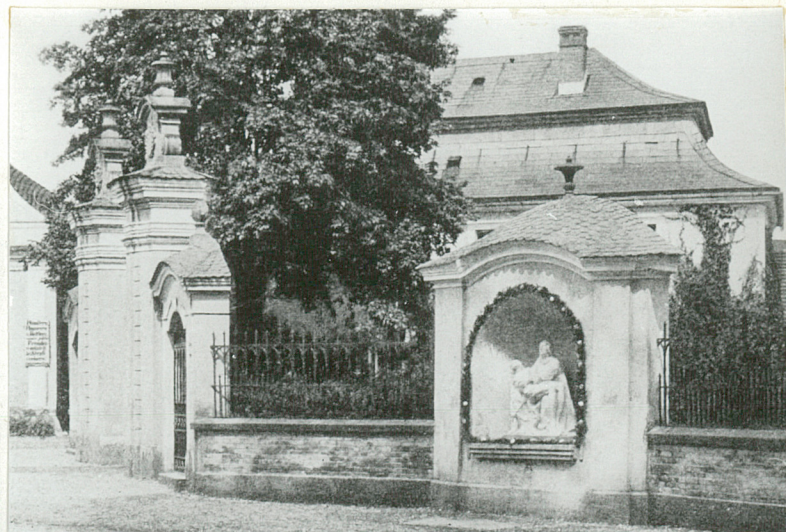
7.



8.



9.



10.



1. Miejscowość

2. Obiekt (nazwa jak w karcie)

3. Zawartość wkładki (nazwa obiektu lub materiału uzupełniającego)

OFICyna PAŁACOWA (POWOZOW-  
NIA), ob. BUDYNEK MIESZKALNY

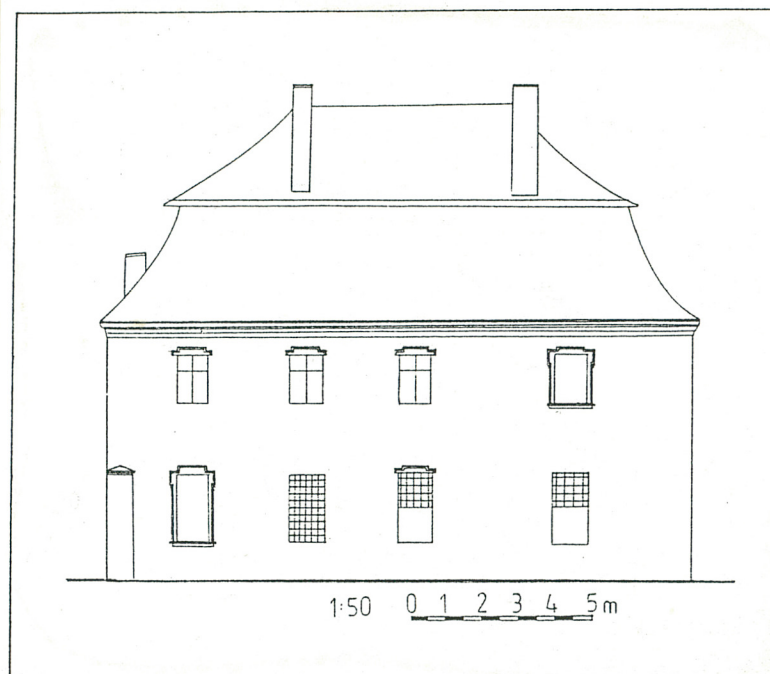
rysunki, fotografie

OŁDRZYCHOWICE KŁODZKIE



11.

12.



13.

14.



Wkładkę założył: Iwona Rybka-Ceglecka, XI.1995  
Imię, nazwisko, data

Miejsce przechowywania negatywów: .....

wzg ńroda śl 589-91 - 5000 szt



15.



16.



17.



18.

