

1. Obiekt

KAMIENICA

2. Czas powstania

1599

3. Miejscowość

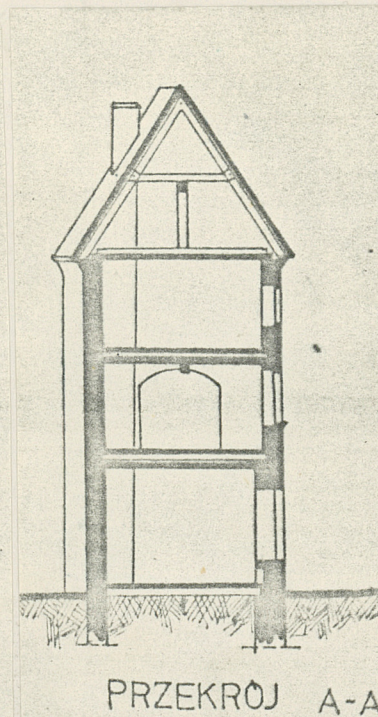
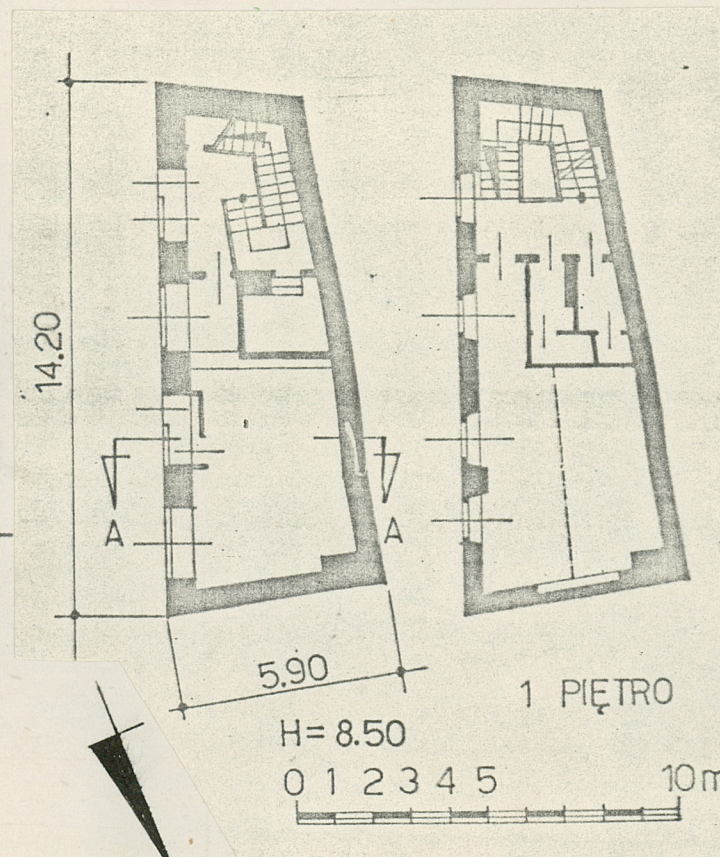
LEGNICA

11. Zdjęcia, plan sytuacyjny, rzuty



fot.1 widok ogólny-ele-
wacja frontowa

RZUT PARTERU I 1.PIĘTRA 1:200



(wieżba dachowa
wg stanu sprzed
remontu)

4. Adres

ob. NHP
ROSENBERGÓW 35

nr hipoteczny

5. Przynależność administracyjna

województwo LEGNICKIE

~~XXXX~~ MIASTO LEGNICA

pow. mapli

6. Poprzednie nazwy miejscowości

LIEGNITZ

7. Przynależność administracyjna
przed 1.VI.1975 r.

województwo wrocławskie

powiat legnicki

8. Właściciel i jego adres

Urząd Miasta, Legnica
pl. Słowiański 1

9. Użytkownik i jego adres

Ośrodek Sportu i Rekreacji,
Legnica, ul. Rosenbergów 7

10. Rejestr zabytków

Nr 1962 data 15.04.1971
2091 20.08.1973

autor zdjęć Barbara Wrońska
data wykonania VI 1982
miejsce przechowywania negatywów
u autora

plany: Tomasz Rostworowski

12. Autorzy, historia obiektu, określenia stylu.

Budynek z roku 1599 (data w nadprożu kamiennego obramienia okiennego w 2. piętrze).
W dekoracji sgraffitowej data 1611.
Dekoracja sgraffitowa podpisana "Giovannini fecit".
W źródłach wzmiankowany portal (nieistniejący) z datą 1610.

13. Opis (sytuacja, materiał i konstrukcja, rzut, bryła, elewacje, dach wnętrze wyposażenie, instalacje)

Budynek zlokalizowany w płn.-wschodniej części dawnego miasta, przy ul. Rosenbergów, wychodzącej z pld.-wsch. narożnika Rynku, w odległości ok. 300m od Rynku. Budynek jest jedynym ocalałym z północnej pierzei ulicy, wyburzonej w latach 50-tych i 60-tych XXw., obecnie wolnostojący, elewacją frontową zwrócony na pld.-wsch. Na tyłach bardzo płytkiej działki płynął potok Młynówka, zasypyany w latach 60-tych XXw. W odległości ok. 40m na płn.-wsch. wielki ceglany kościół NMP. Za budynkiem w odległości ok. 20m nowy duży pawilon handlowy o wielkiej prostopadłościennym bryle.

MATERIAŁ, KONSTRUKCJA: ściany murowane na zaprawie wapiennej z nieregularnych kamieni, częściowo z cegły. Ściana frontowa i szczyt płn. wzmocnione kotwami stalowymi z płaskowników. Obramienia okienne w piętrach kamienne. Budynek tynkowany wewn. i zewn, na elewacji frontowej dekoracja sgraffitowa. Stropy Kleina. W płn. pomieszczeniu 1. piętra podwieszony do stropu profilowany drewniany podciąg wzdłużny. Nad ostatnią kondygnacją wieńiec żelbetowy. Dach: skośna płyta żelbetowa, na niej izolacja i pokrycie dachówką ceramiczną karpiówką w łuskę. Posadzki nowe: wykładziny PCV, w sieni lastrico. Schody żelbetowe trójbiegowe - płyta łamana. Prosta stalowa balustrada z płaskowników.

Otwory okienne w piętrach silnie rozglifione, przekryte łukiem odcinkowym. od zewnątrz kamienne obramienia o płaskich nadprożach. W parterze duże otwory przekryte belkami stalowymi. Stolarka nowa, okna zespolone, 2-skrzydłowe, 3-kwaterowe.

PLAN: budynek na planie nieregularnego, wydłużonego wzdłuż ulicy czworoboku. Jednotraktowy. Dwupiętrowy, pierwotnie podpiwniczony w części pld., obecnie niepodpiwniczony. W części pld. (węższej) klatka schodowa, w części płn. po 1 dużym pomieszczeniu w każdej kondygnacji. W części środkowej, przy ścianie kominowej, małe, ślepe pomieszczenia gospodarcze (współczesny układ tych pomieszczeń ukształtowany przy ostatnim remoncie).

BRYŁA: budynek o wysmukłej bryle (w związku z bardzo płytkim traktem) o stróym (spadek ok. 150%) dwuspadowym dachu.

ELEWACJE szczytowe i tylna ślepe. (w tylnej istniało wyjście nad nieistn. potok) W szczycie płn. 2 okienka poddaszne. W elewacji tylnej duża odkrywka w tynku pokazująca watek muru.

Elewacja frontowa: Czterosiowa, o nieregularnie rozstawionych osiach okiennych (2 północne zgrupowane ciasniej). W parterze, pokrytym gładkim tynkiem, 4 duże prostokątne otwory. Gzyms nad parterem i gzyms kordonowy w poziomie parapetów okien 1. piętra. Okna 1. piętra w charakterystycznych dla Śląska obramieniach o profilowanej tylko górnej części otworu, z profilowaniem załamującym się dołem prostopadle. Nad oknami 1.p. wydane gzymsy nadokienne. Okna 2. piętra w prostych obramieniach kamiennych, w górnej części sfazowanych. Gzyms wieńczący o niewielkim wysięgu. W nadprożu 2. od płn. okna 2. piętra data 1599. Cała płaska ściana 1. i 2. piętra pokryta dekoracją sgraffitową, białą na czarnym tle.

14. Kubatura 710 m³	15. Powierzchnia użytkowa ok. 100m²	16. Przeznaczenie pierwotne budynek mieszkalny	17. Użytkowanie obecne budynek biurowy
18. Prace budowlane i konserwatorskie, ich przebieg i dokumentacja <div data-bbox="34 354 948 698"> <p>1973 remont kapitalny z adaptacją do obecnej funkcji. Wykonało Przeds.Budownictwa Komunalnego Legnica, dokumentacja PKZ Wrocław, autor: arch.H.Dziurla.</p> <p>1975 konserwacja sgraffiti na elewacji frontowej, PKZ Kraków.</p> </div>		19. Stan zachowania (fundamenty, ściany zewnętrzne, ściany wewnętrzne, sklepienia, stropy konstrukcje dachowe, pokrycie dachu, wyposażenie i instalacje) Budynek po gruntownej konserwacji. Stan techniczny ogólnie dobry. Ściany zewnętrzne są silnie odchylone od pionu. Tynk w dolnych partiach ścian szczytowych i ściany tylnej odparzony, częściowo zawilgocony, miejscami odpada	
20. Najpilniejsze postulaty konserwatorskie Remont elewacji- wykonanie nowych tynków na ścianie tylnej i szczytowych. patrz też rubr. 24			

21. Akta archiwalne (rodzaj akt, numer i miejsce przechowywania)

23. Źródła ikonograficzne i fotografie (rodzaj, miejsce przechowywania, sygnatury)

22. Bibliografia

"Prace konserwatorskie na terenie woj.wrocławskiego
1969-1973", Ossolineum 1976

- w Miejskim Przeds.Gospodarki Komun. i Mieszkaniowej:
Inwentaryzacja budowlana, wyk.techn.Z.Góra, 16 II 1967.

mgr.I.Kwaśny, mgr.Z.Skupio- Dokumentacja historyczna
i konserwatorska- sprawozdanie z prac badawczo-odkr.
na fasadzie frontowej (nrA/145/78)

Protokół Komisji zdawczo-odbiorczej prac badawczo-
odkrywkowych (PKZ Kraków) z 9 V 1972

Inwentaryzacja, 1967, wyk. inż.arch.H.Dziurla,
PKZ Wrocław.

u Wojew.Konserwatora Zabytków Legnica:

Uaktualnienie orzeczenia budowlanego-konstrukcja, wyk.
inż.Florian Nadolski (postuluje rozbiórkę /! /)

Dokumentacja konserwatorska, wyk.mgr.E.Cozaś, PKZ Kraków
(nr zlec. PKD/35/035/74)

24. Uwagi różne

Wysoce pożądaną jest odtworzenie zabudowy północnej
pierzei ul. Rosenbergów, w formach architektonicznych
harmonizujących z zabudową historyczną i przy zacho-
waniu dawnego gabarytu zabudowy.

25. Wypełnił

Jarosław Dobrowolski

imię i nazwisko

1 IX 1982

data

26. Sprawdził

imię i nazwisko

data

27. Załączniki

Wkładki nr 1,2,3.

1. Miejscowość	2. Obiekt (nazwa jak w karcie)	3. Zawartość wkładki (nazwa obiektu lub materiału uzupełniającego)
LEGNICA	KAMIENICA ul. Rosenbergów 35	c.d. opisu z rubryki 13

DEKORACJA SGRAFFITOWA: w narożnikach imitacja rustykowania. Okna 1. piętra ujęte pilastrami hermowymi i kolumnami "jońskimi", nad oknami trójkątne (jeden łukowaty) naczółki. Między oknami po 2 arkady rozdzielone kolumną, w polach arkad alegorie sztuk wyzwolonych, niektóre podpisane antyką. W skrajnej lewej archiwolcie napis "Vestina lente". Między piętrami fryz dekorowany arabeskową wicią roślinną, z 4 owalnymi medalionami z popiersiami męskimi i kobiecymi w strojach XVI w.

Okna 2. piętra obramowane na przemian kolumnami "jońskimi" i pilastrami hermowymi oraz ornamentem okuciowo-zawijającym. Przestrzenie między obramieniami okien wypełnione całkowicie ornamentem groteskowym. W jednym z półnaga postać kobieca trzymająca wydęty żagiel (alegoria handlu-??). Pod gzymsem fryz z prostej grubej plecionki. W pole fryzu wchodzi łukowate konchowe naczółki 2 skrajnych okien z prawej (płn.) strony.

W najniższym pasie po stronie płd. podpis "Giovannini fecit" czcionką gotycką (!). Całość bardzo naiwna w rysunku, wykazuje wielką nieporadność w operowaniu formami porządkowymi, przy równoczesnej tendencji do naturalistycznego ujmowania przedstawień.

INSTALACJE: elektryczna (oświetlenie jarzeniowe), wodna, kanalizacyjna, centr. ogrzewania.

Wkładkę założył: Jarosław Dobrowolski
(imię, nazwisko, data)

7 IX 1982

Miejsce przechowywania negatywów:

Wzór ODZ 1978 r.

1. Miejscowość

LEGNICA

2. Obiekt (nazwa jak w karcie)

KAMIENICA ul. Rosenbergów 35

3. Zawartość wkładki (nazwa obiektu lub materiału uzupełniającego)

-zdjęcia-



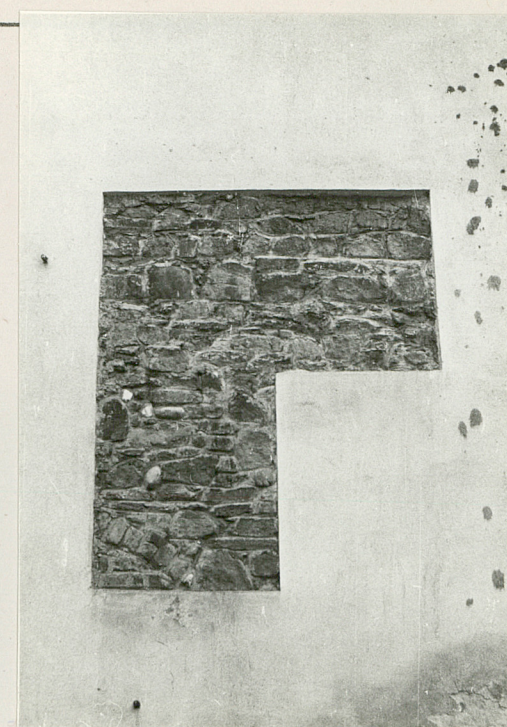
fot.2 widok od płd-zach. na elewację tylną. W tle kościół NMP.



fot.3 widok od północy



fot.4 widok od płd. W tle domy przy ul. Zamkowej i nowy pawilon handlowy



fot.5 odkrywka w elewacji tylnej-widoczny watek muru

fot.6 elewacja frontowa- piętra z dekoracją sgraffitową



fot.7 profilowany podciąg drewniany w pomieszcz. pñ. 1.piętra



Barbara Wrońska,
VI 1982
negatywy u autora

Wkładkę założył:
(imie, nazwisko, data)

Miejsce przechowywania negatywów:

Jed. W.A. Olsztyn z. 610/S
OZGraf. Z.P. Ostróda z. 372 n. 20 000

r ODZ 1978 r.



8	9	10
11	12	13

fot.8 elewacja frontowa-
fragment 1.piętra: okno i frag-
ment dekoracji sgraffitowej

fot.9,fot.10 fragmenty
dekoracji sgraffitowej 1.piętra

fot.11 elewacja frontowa
fragment 2.piętra (strona płn.)

fot.12,fot.13 fragmenty
dekoracji sgraffitowej 2.piętra
(obramienia okien)



1. Miejscowość

LEGNICA

2. Obiekt (nazwa jak w karcie)

KAMIENICA ul. Rosenbergów 35

3. Zawartość wkładki (nazwa obiektu lub materiału uzupełniającego)

zdjęcia, orientacja 1:5000 ; sytuacja 1:1000



fot.14 podpis w dolnej części dekoracji sgraffitowej

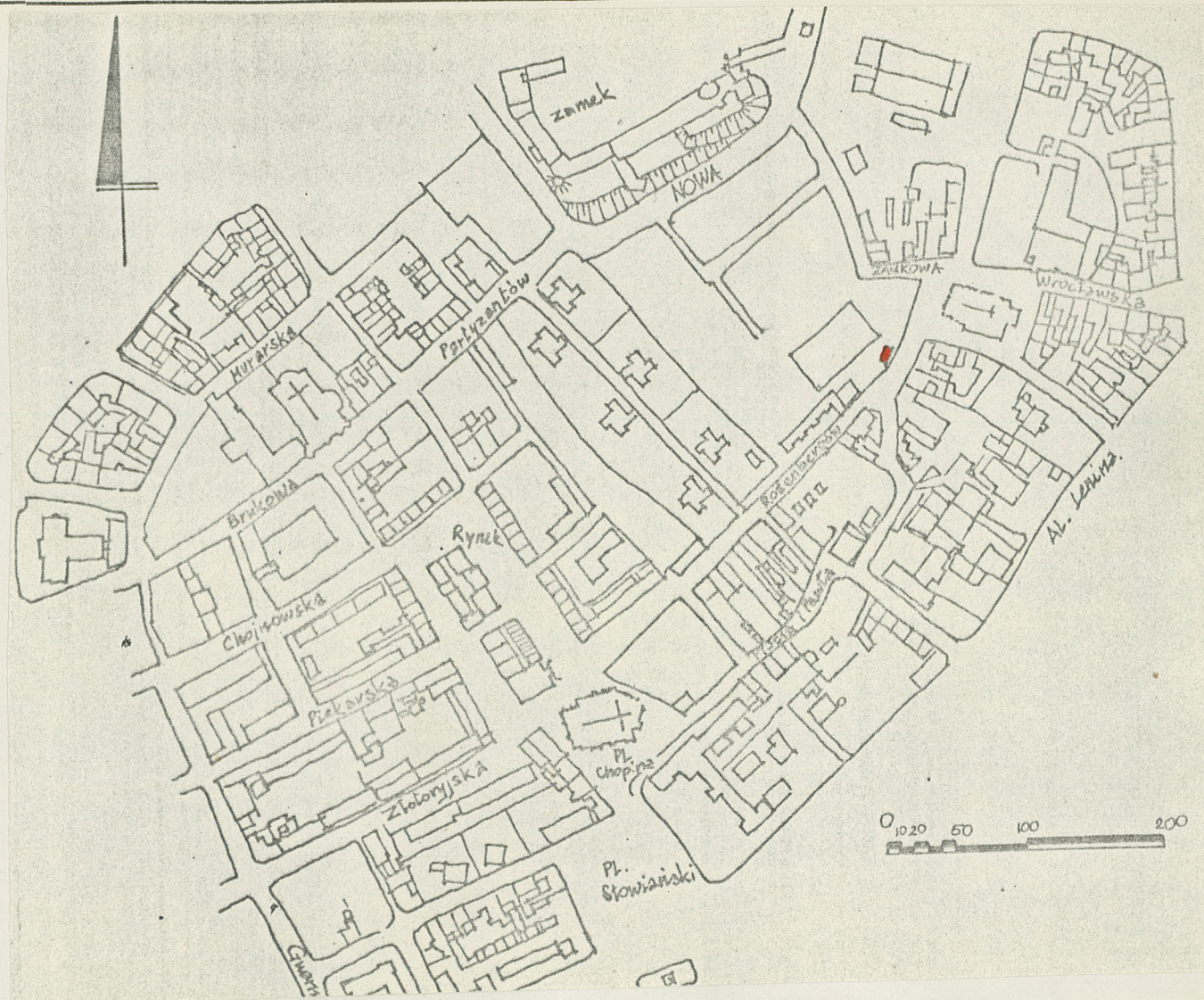


fot.15 nadproże okna 2.piętra (drugiego od płn.)

Wkładkę założył:
(imię, nazwisko, data)

Barbara Wrońska, Tomasz Rostworowski, VI 1982

Miejsce przechowywania negatywów: u autora



Wzór ODŻ 1978 r.

