

1. Obiekt

DWÓR

2. Czas powstania

1877

3. Miejscowość

LEGNICA

4. Adres  
ul. Myśliwska 8  
59-220 Legnica

nr hipoteczny .....

5. Przynależność administracyjna

legnickie  
województwo .....

gmina ..... pow. miejski

6. Poprzednie nazwy miejscowości

DORNICHT  
CZERNIEWICE

7. Przynależność administracyjna

przed 1.VI.1975 r.

Wrocław

województwo .....

powiat Legnica

8. Właściciel i jego adres

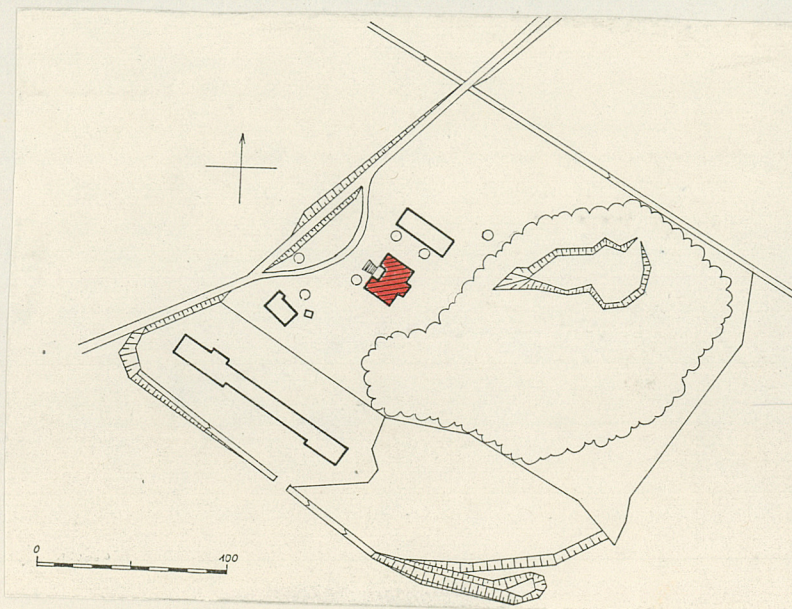
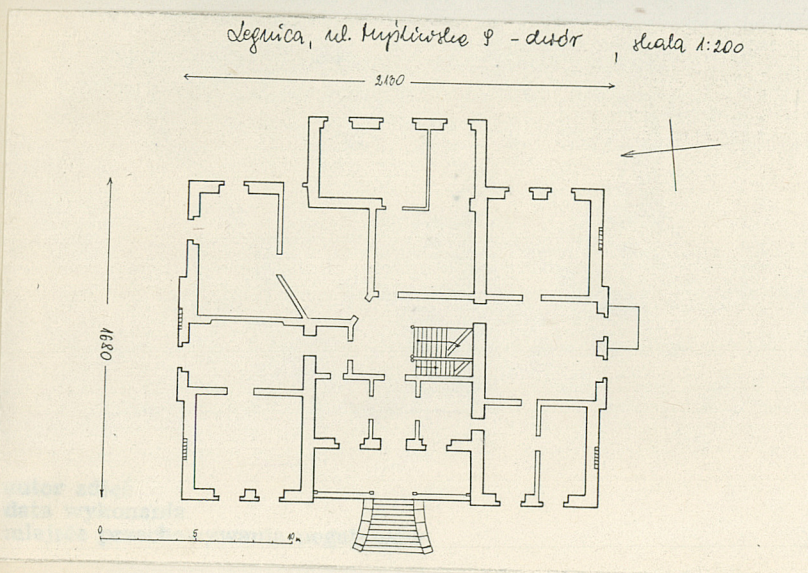
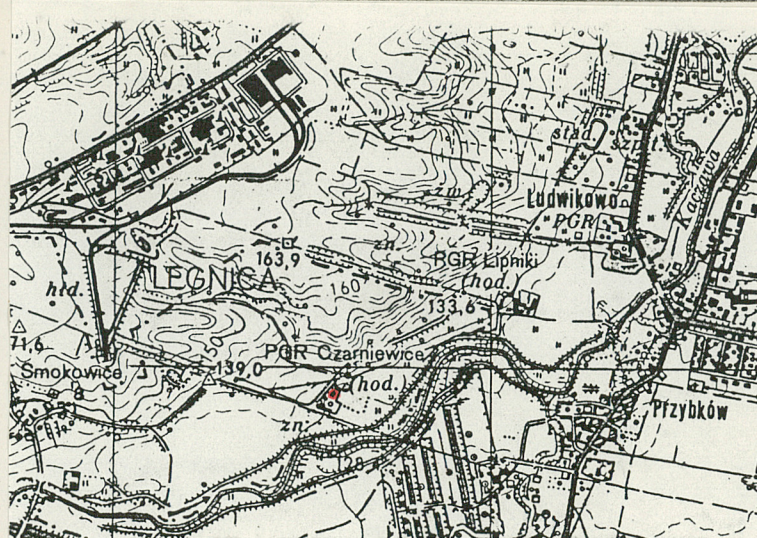
PGR Legnica  
ul. Jaworzyńska

9. Użytkownik i jego adres

nieużytkowany

10. Rejestr zabytków

Nr 950/L data 24.05.1991





Miejsce znane od 1451 roku, gdy Nickel Clericus i Bautsch kupili grunt, nazwany później DÖRNICHT. Został on później podzielony na 3 majątki (Dörnicht I, II, III), co poświadczają dokumenty z 1650 roku i z 1863. W roku tym jako właściciele wymienieni są: Deischel, Seiffert i Prinke. W 80-tych latach XIX wieku majątek kupił Emil Leuschner i zjednoczył w swoim ręku wszystkie te folwarki. W 1877 wybudował dwór-willę w stylu włoskim. Założył także park. Majątek do II wojny światowej pozostał w posiadaniu rodziny Leuschnerów. Po wojnie w użytkowaniu PGR Legnica

Sytuacja: na peryferiach Legnicy, pomiędzy ulicami Złotoryjską a Jaworzyńską, opodal Kaczawy, w otoczeniu niewielkiego parku, przy drodze prowadzącej do Smokowic.

Materiał i konstrukcja: fundamenty i ściany ceglane, otynkowane na wysokim cokole. Dekoracje elewacji w tytku z gipsowymi dekoracyjnymi odlewami w pasie tytku pod gzymsami wieńczącymi i pod oknami. Ganki i schody z płyt piaskowcowych. Dach kryty dachówką-karpiówką podwójnie w łuskę, nad ryzalitami 2 i 3-spadowy, w części głównej i 2 i 4-spadowy. Wieża stolcowo-jętkowa z 2 rzędami stoliców.

Rzut: na planie 3 prostokątów, z których środkowy jest przemieszczony względem pozostałych, z tarasem w miejscu cofnięcia się i ryzalitem w miejscu wycięcia się środkowego prostokąta. Sień umieszczona centralnie z klatką schodową, sala główna w narożu pn.-wsch.

Bryła: rozczłonkowana, 1,5 kondygnacyjna, wysoko podpiwniczona, z tarasem od strony zachodniej i ryzalitem nieco szerszym od tarasu, trójosiowym z trójkątnym szczytem nad załamaniem połaci dachowych. Dach 2, 3 i 4-spadowy nad poszczególnymi częściami bryły, 3 przewody kominowe.

Elewacje: Główna - pn. - zach.:

3-osiowa w części centralnej, tarasowej z 2 dwuosiowymi ryzalitami i bocznymi. W pasie cokołu prostokątne okienko piwniczne, wyżej reprezentacyjna 1 kondygnacja oddzielona od cokołu uskokowym gzymsiem. Kolejny gzyms oddziela pas podokienny z dekoracyjnymi płycinami z motywami groteskowo-roślinnym od boniowanej partii głównej, mieszczącej wysokie, prostokątne okna z mocno zaakcentowanymi trójkątnymi naczółkami o dekoracji palmetowej na dorzeżach. Naczółki wsparte na konsolkach z motywami roślinnym, okna w profilowanej opasce, płycina między otworem okiennym a naczółkiem kanelowana z centralnie umieszczoną palmetą.

Cały pas I kondygnacji boniowany, naroża silnie akcentowane boniami z ryzalitem fakturalnym. Okna części środkowej bez naczółków tylko z opaskami tytkowymi i płacinami nadokiennymi. Kolejny gzyms oddziela część główną od mezzanina, którego okienka umieszczone są na osi I kondygnacji. W każdym ryzalicie po 2 okna mezzanina w prostokącie leżącym, oddzielone płaskimi pilastrami w narożach parzystnie i flankowane dekor. płycinami z motywami: w środku roślinnym, po bokach roślinnym z inskrypcją SALVE i datą MDCCLXXVII. Pas fryzu pod gzymsiem wypełniają girlandy. Gzyms w części dolnej kostkowany w górnej mocno wyładowany, kloksztynowy.

Drzwi główne w opasce identycznej jak okna tarasu, drewniane, dwuskrzydłowe z prostokątnym nadświetlem i bogatą dekoracją rzeźbiarską o motywach manierystycznych. Taras zabezpieczony drewnianym daszkiem pokrytym papą.

Elewacja ogrodowa (pd. - zach.):

1,5 kondygnacyjna, 7-osiowa z trójkątnym ryzalitem, który w części środkowej posiada dwie kondygnacje i zakończony jest trójkątnym szczytem z tympanonem. Podziały elewacji gzymsami jak w elewacji głównej, dekoracja skrzydeł bocznych jak w elewacji głównej. Ryzalit podzielony w pionie 4 lizenami wyznaczającymi 3 osie okienne: 2 jak w elewacji głównej, środkowa z oknem szerszym w 1 kondygnacji, dwoma węższymi w drugiej i 2 okienkami poddasza w prostokącie leżącym. Płaski pas fryzu oddziela je od trójkątnego naczółka, ujętego profilowanym gzymsiem i wypełnionego dekoracją muszlową i roślinną.



14. Kubatura	15. Powierzchnia użytkowa	16. Przeznaczenie pierwotne	17. Użytkowanie obecne
1944,3 m <sup>3</sup>	580,4 m <sup>2</sup>	dwór	do niedawna (1990) użytkowany na mieszkania, obecnie nie- użytkowany
18. Prace budowlane i konserwatorskie, ich przebieg i dokumentacja		19. Stan zachowania (fundamenty, ściany zewnętrzne, ściany wewnętrzne, sklepienia, stropy konstrukcje dachowe, pokrycie dachu, wyposażenie i instalacje)	
przekładka dachu - l. 80-te, remonty bieżące		<ul style="list-style-type: none"> <li>- fundamenty - stan dobry</li> <li>- ściany zewnętrzne i wewnętrzne - stan dobry (wtórne ścianki), uszkodzona dekoracja nadokienna</li> <li>- stropy - stan zadowalający z wyjątkiem stropu w pomieszczeniu naroża pd.-zach. II kondygnacji (mezzanino)</li> <li>- konstrukcja dachowa - stan dobry</li> <li>- wyposażenie i instalacje - oryginalne wyposażenie niezachowane z wyjątkiem stiuków w sali głównej</li> <li>- instalacje - odgromowa, elektryczna, wodno-kanalizacyjna</li> </ul>	
20. Najpilniejsze postulaty konserwatorskie		<ul style="list-style-type: none"> <li>- uszczelnić poszycie dachu</li> <li>- zabezpieczyć przed dewastacją</li> </ul>	



21. Akta archiwalne (rodzaj akt, numer i miejsce przechowywania)

22. Bibliografia

1. Schlesisches Güter Adressbuch, Breslau 1876, 1905, 1917, 1921, 1930
2. Mylius P., Die Entstehung und Entwicklung der Liegnitzer Stadtegmentung w: "Mitteilungen des Geschichts und Altertums - Vereins zu Liegnitz, Liegnitz 1926/27
3. Ewidencja parku w Czerniewicach, Czerniawski, Legnica 1990

23. Źródła ikonograficzne i fotografie (rodzaj, miejsce przechowywania, sygnatury)

24. Uwagi różne

plany, ruty, fotografie - M. Mania, XII 1990

25. Wypełnił

Maria Mania

imię i nazwisko

data

grudzień 1990

26. Sprawdził

imię i nazwisko

data

27. Załączniki

mapy z opisem  
wielkość z fotografiami } 2



1. Miejscowość	2. Obiekt (nazwa jak w karcie)	3. Zawartość wkładki (nazwa obiektu lub materiału uzupełniającego)
Legnica ul. Myśliwska 9	dwór	Opis c.d.

Elewacja boczna (pn. - wsch.):

4-osiowa, 1,5 kondygnacyjna, z nieznacznym, 2-osiowym ryzalitem na osi. Dekoracja jak w elewacji głównej. 1 i 3 oś okienna od pn. zamurowana (zarówno okna I kondygnacji jak i mezzanino).

Elewacja boczna (pd.-zach.):

4-osiowa, 1,5 kondygnacyjna, z nieznacznym 2-osiowym ryzalitem i zadaszonym wejściem do piwnicy w osi 3 od zachodu. Dwa okna narożne zamurowane. W płycinach mezzanina dekoracje z inskrypcją SALVE, motywem przyborów malarskich i rysowniczych i datą w ryzalicie narożne płyciny z motywem liter GL w kole, środkowa z motywem roślinnym.

Okna:

drewniane, dwuskrzydłowe z nadświetleniem, 6-polowe, dwuskrzydłowe, 4-polowe z nadświetleniem i jedno 9-polowe z nadświetleniem.

Drzwi:

wejściowe i niektóre wewnętrzne oryginalne, drewniane z dekoracją płycinową, 2-skrzydłowe.

Schody:

drewniane, 2-biegowe, łamane z oryginalną balustradą, toczonymi tralkami

Podłogi:

wszędzie drewniane.

Wkładkę założył: .....  
MARIA MARIA  
DOROTA BOCHENSKA 1980  
(imię, nazwisko, data)

Miejsce przechowywania negatywów: .....

Wzór ODZ 1978 r.





*Elewacja południowa*



*Elewacja północna*



*Elewacja wschodnia*



*Schody wejściowe od wschodu*





Fragment  
dekoracji  
pod.



Detalowa podłokietnica



Klatka schod. w II kond.





*Drzwi płocino*



*Drzwi sali parteru*